

秋田県感染症発生情報<月報>

— 平成30年1月 —

秋田県健康福祉部健康推進課
TEL 018-860-1424 FAX 018-860-3821
秋田県感染症情報センター
(秋田県健康環境センター内)
TEL 018-832-5005 FAX 018-832-5047

今期は平成30年第1週から平成30年第4週(平成30年1月1日から平成30年1月28日)の4週分です。

A. 今期の特徴

<p>・全数把握対象疾患</p> <p>県内では結核8人、ウイルス性肝炎1人、カルバペネム耐性腸内細菌科細菌感染症1人、急性脳炎1人、劇症型溶血性レンサ球菌感染症1人、侵襲性肺炎球菌感染症4人、水痘(入院例に限る。)1人、梅毒1人、百日咳4人の発生報告がありました。</p>
<p>・定点把握対象疾患</p> <p><インフルエンザ></p> <p>県内の発生規模(24.92)は、前期(5.61)の約4.4倍に増加しました。第4週(1/22~1/28)には県内全ての保健所管内で警報レベルに達しており、広く県内全域で流行が見られています。学校等からの休業措置報告も急増していますので、手洗いや咳エチケットなど、日常的な感染予防をしっかりと行いましょう。</p>

B. 各感染症の発生動向

1. 全数把握対象疾患

<p>【一類感染症】7疾患</p> <p>県内、全国ともに発生報告はありませんでした。</p>
<p>【二類感染症】7疾患</p> <p>県内では結核8人の発生報告がありました。全国では結核1,369人の発生報告がありました。</p>
<p>【三類感染症】5疾患</p> <p>県内では発生報告がありませんでした。全国ではコレラ2人、細菌性赤痢9人、腸管出血性大腸菌感染症41人、腸チフス3人の発生報告がありました。</p>
<p>【四類感染症】44疾患</p> <p>県内では発生報告がありませんでした。全国ではE型肝炎17人、A型肝炎21人、Q熱1人、つつが虫病31人、デング熱7人、ポツリヌス症1人、マラリア4人、レジオネラ症71人の発生報告がありました。</p>
<p>【五類感染症】22疾患</p> <p>県内ではウイルス性肝炎1人、カルバペネム耐性腸内細菌科細菌感染症1人、急性脳炎1人、劇症型溶血性レンサ球菌感染症1人、侵襲性肺炎球菌感染症4人、水痘(入院例に限る。)1人、梅毒1人、百日咳4人の発生報告がありました。全国ではアメーバ赤痢53人、ウイルス性肝炎13人、カルバペネム耐性腸内細菌科細菌感染症119人、急性脳炎114人、クロイツフェルト・ヤコブ病14人、劇症型溶血性レンサ球菌感染症84人、後天性免疫不全症候群77人、ジアルジア症6人、侵襲性インフルエンザ菌感染症46人、侵襲性髄膜炎菌感染症4人、侵襲性肺炎球菌感染症400人、水痘(入院例に限る。)27人、梅毒392人、播種性クリプトコックス症10人、破傷風2人、バンコマイシン耐性腸球菌感染症2人、百日咳188人、風しん2人、麻しん1人、薬剤耐性アシネトバクター感染症2人の発生報告がありました。</p>

2. 定点把握対象疾患(週報;インフルエンザ定点・小児科定点・眼科定点)

「平均発生規模」は今期(平成30年1月1日から平成30年1月28日の4週分)の1定点(医療機関)当りの平均患者報告数です。また「県内の今後の発生予測」は、疾患ごとの季節変動や全国の流行状況、および県内における過去の流行状況等を参考に予測しています。

疾患名	平均発生規模(単位;人/定点)						県内の今後の発生予測(2月~3月)発生予測記号
	全国			県内			
	前期	今期	増減	前期	今期	増減	
インフルエンザ	10.50	36.81	26.31	5.61	24.92	19.31	⬆️
RSウイルス感染症	0.73	0.46	▲ 0.27	0.51	0.39	▲ 0.12	→
咽頭結膜熱	0.75	0.31	▲ 0.44	0.43	0.24	▲ 0.19	→
A群溶血性レンサ球菌咽頭炎	2.92	2.04	▲ 0.88	1.36	1.04	▲ 0.32	↗️

疾患名	平均発生規模(単位;人/定点)						県内の今後の発生予測(2月~3月)発生予測記号					
	全国			県内								
	前期	今期	増減	前期	今期	増減						
感染性胃腸炎	8.04	5.00	▲ 3.04	1.91	2.56	0.65	↗					
水痘	0.55	0.35	▲ 0.20	0.39	0.22	▲ 0.17	→					
手足口病	0.70	0.20	▲ 0.50	0.34	0.12	▲ 0.22	🌿					
伝染性紅斑	0.08	0.08	0.00	0.04	0.02	▲ 0.02	🌿					
突発性発しん	0.38	0.31	▲ 0.07	0.31	0.19	▲ 0.12	→					
ヘルパンギーナ	0.08	0.02	▲ 0.06	0.09	0.04	▲ 0.05	🌿					
流行性耳下腺炎	0.27	0.18	▲ 0.09	0.25	0.29	0.04	→					
急性出血性結膜炎	0.01	0.01	0.00	0.04	0.00	▲ 0.04	🌿					
流行性角結膜炎	0.82	0.68	▲ 0.14	0.46	0.25	▲ 0.21	→					
記号	同規模	→	増加	↗	減少	↘	散発	🌿	流行	⊕	終息	⚠

3. 定点把握対象疾患(週報;基幹定点)

疾患名	全国			県内		
	前期	今期	増減	前期	今期	増減
細菌性髄膜炎	0.02	0.02	0.00	0.00	0.00	0.00
無菌性髄膜炎	0.03	0.02	▲ 0.01	0.00	0.00	0.00
マイコプラズマ肺炎	0.36	0.22	▲ 0.14	3.72	1.84	▲ 1.88
クラミジア肺炎(オウム病を除く)	0.01	0.01	0.00	0.00	0.00	0.00
感染性胃腸炎(ロタウイルスによるもの)	0.04	0.05	0.01	0.06	0.03	▲ 0.03

(単位;人/定点)

4. 定点把握対象疾患(月報;性感染症定点・基幹定点)

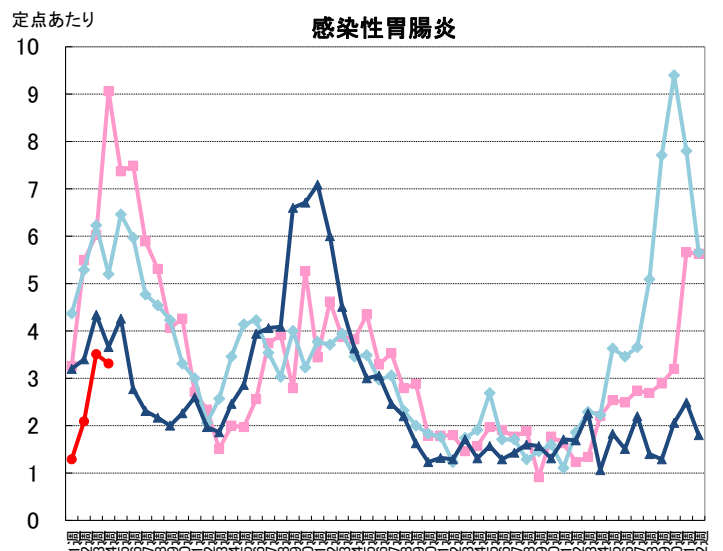
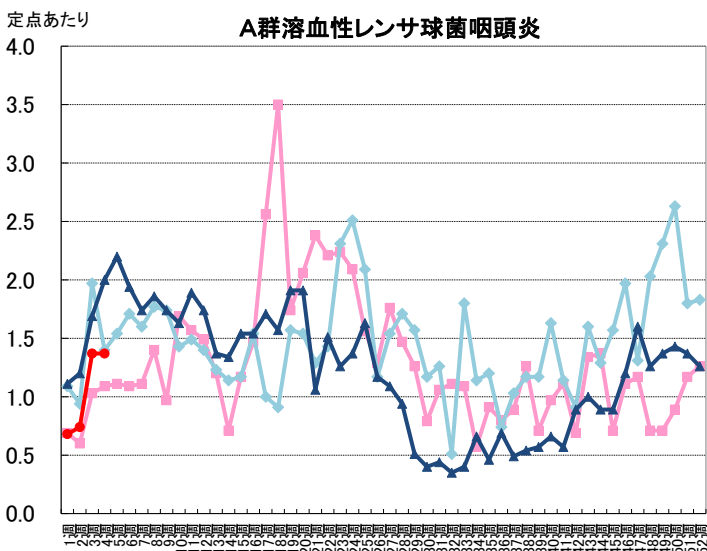
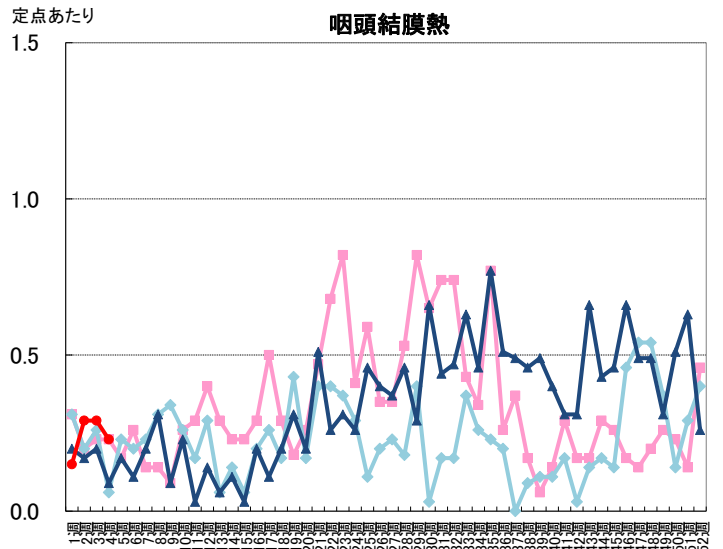
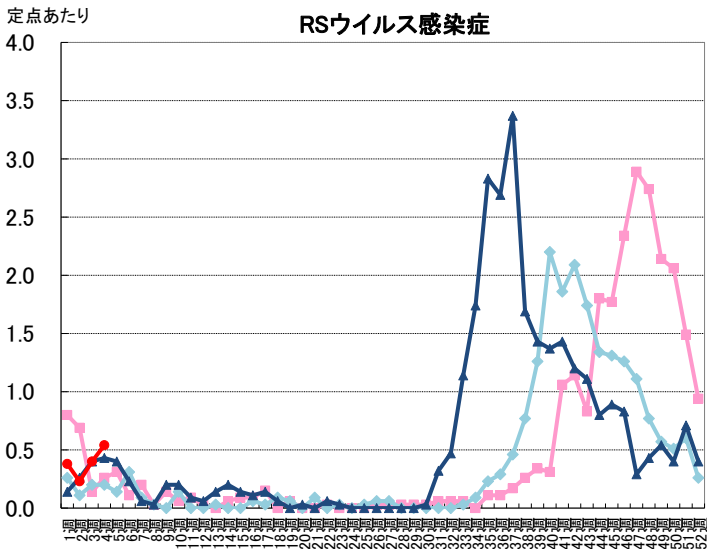
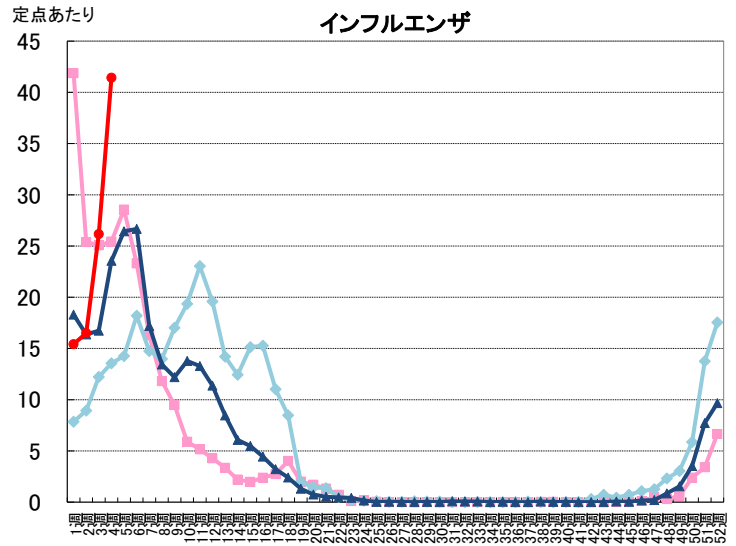
分類	疾患名	全国			県内		
		前月	今月	増減	前月	今月	増減
性感染症	性器クラミジア感染症	2.03	2.01	▲ 0.02	1.00	1.00	0.00
	性器ヘルペスウイルス感染症	0.74	0.74	0.00	0.57	0.71	0.14
	尖圭コンジローマ	0.40	0.42	0.02	0.21	0.43	0.22
	淋菌感染症	0.63	0.69	0.06	0.21	0.21	0.00
薬剤耐性菌感染症	メチシリン耐性黄色ブドウ球菌感染症	2.84	2.85	0.01	2.12	2.25	0.13
	ペニシリン耐性肺炎球菌感染症	0.34	0.40	0.06	1.38	1.00	▲ 0.38
	薬剤耐性緑膿菌感染症	0.02	0.02	0.00	0.00	0.00	0.00

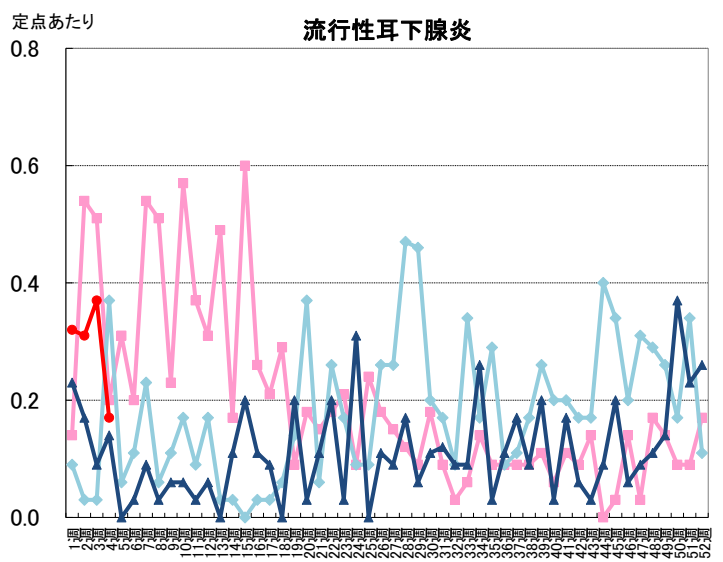
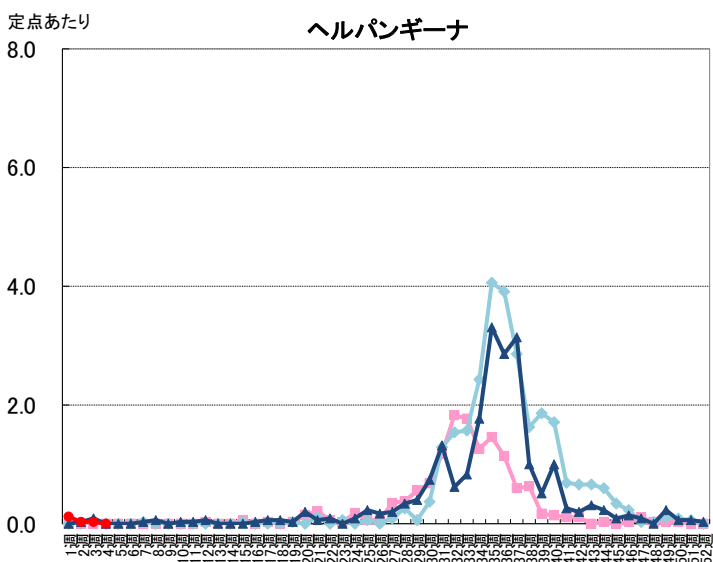
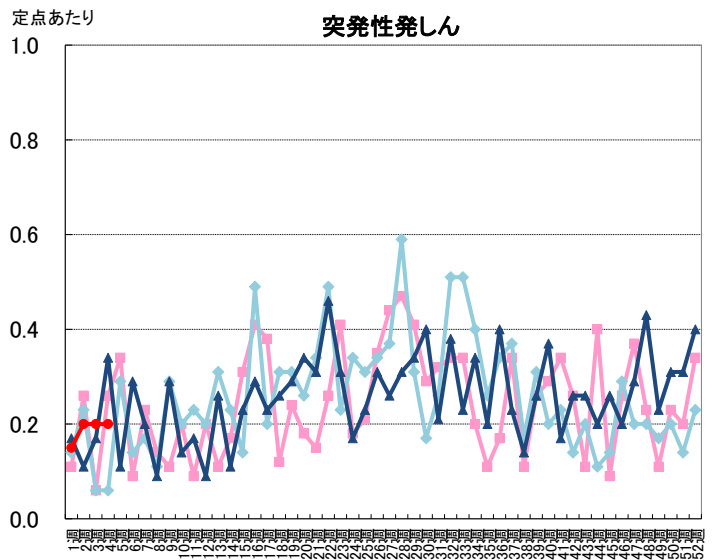
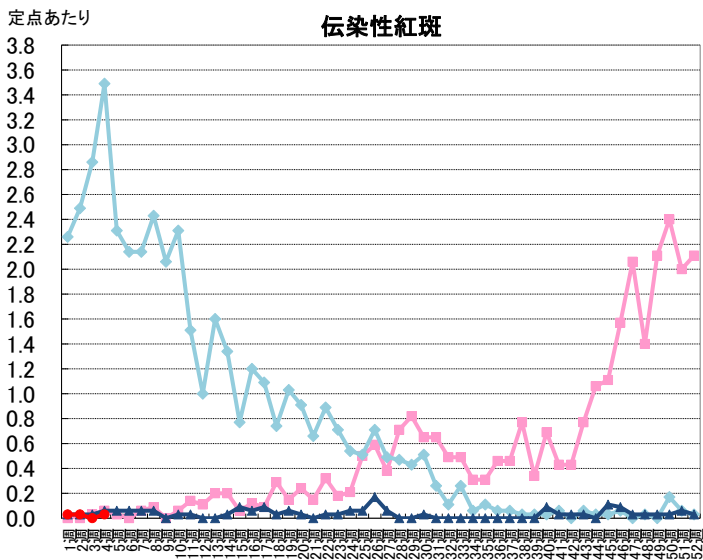
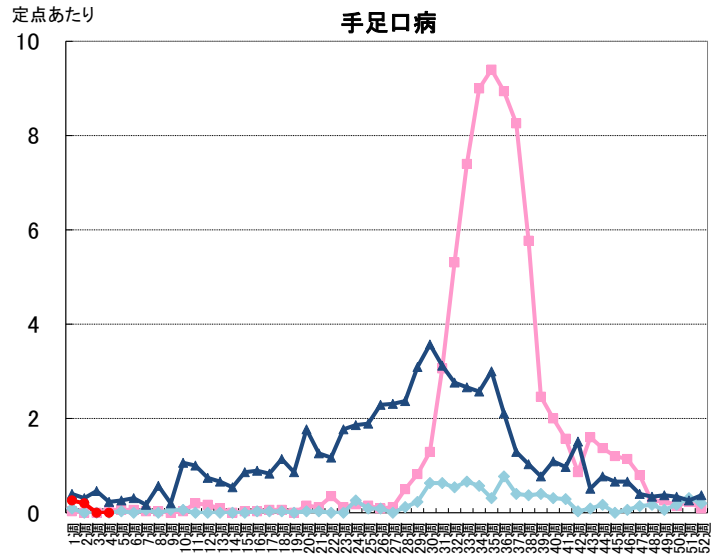
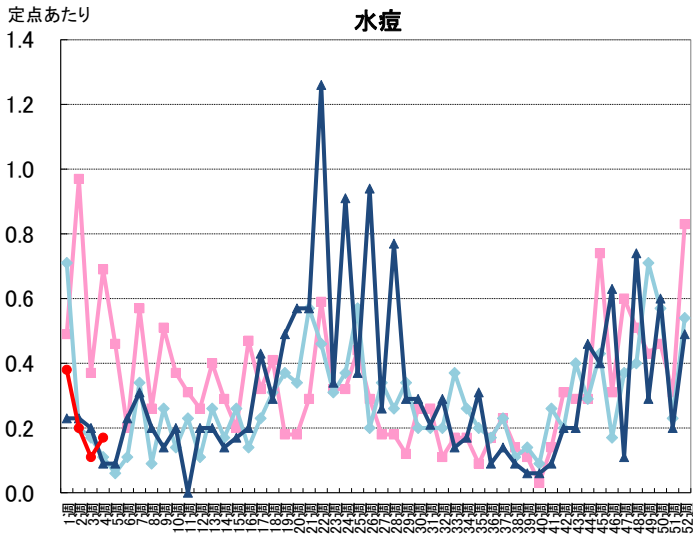
(単位;人/定点)

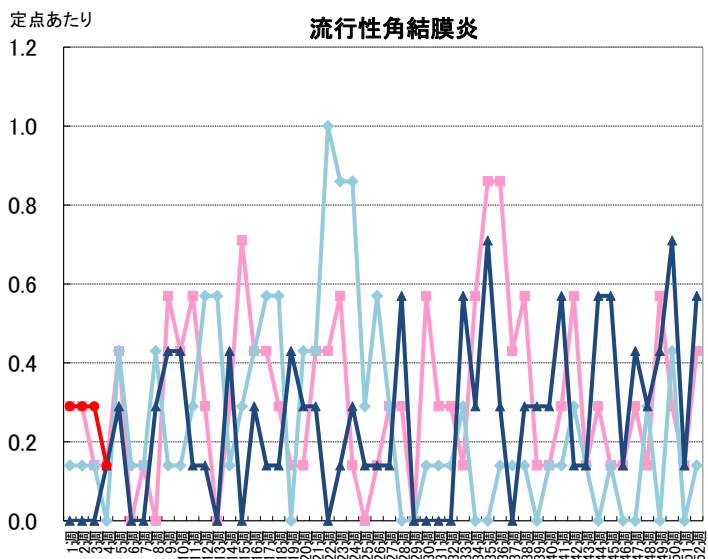
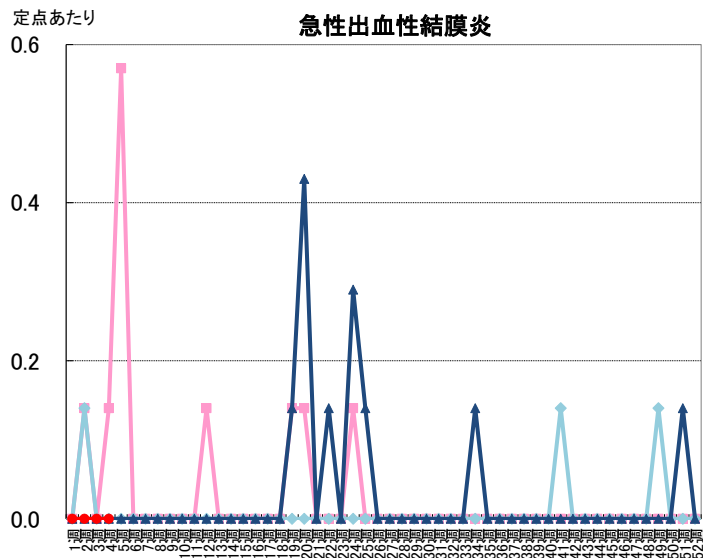
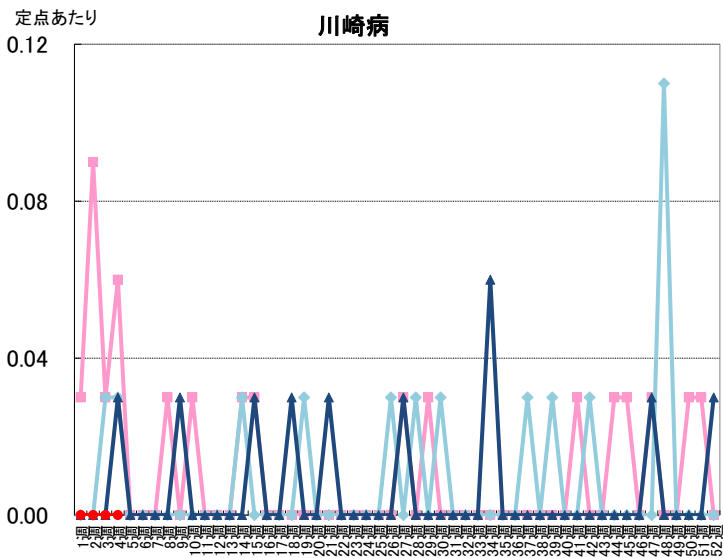
詳細については、秋田県感染症情報センターのホームページをご確認ください。<http://idsc.pref.akita.jp/kss/>

定点把握対象疾患

(週報:インフルエンザ定点
・小児科定点・眼科定点)

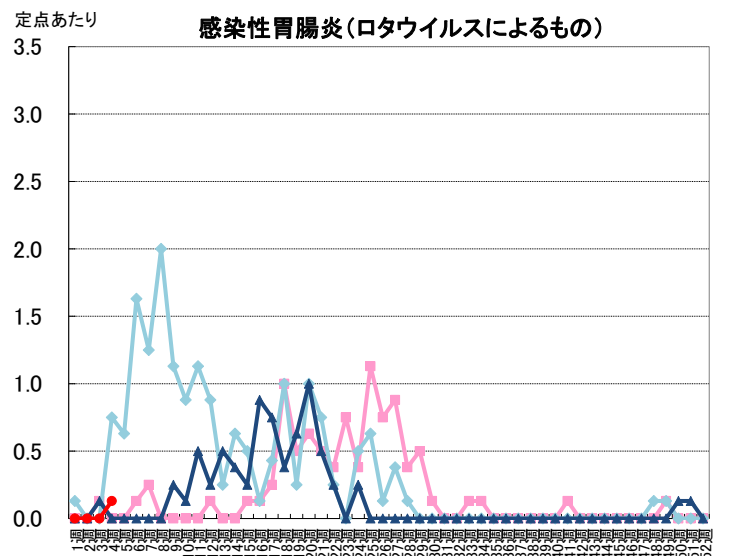
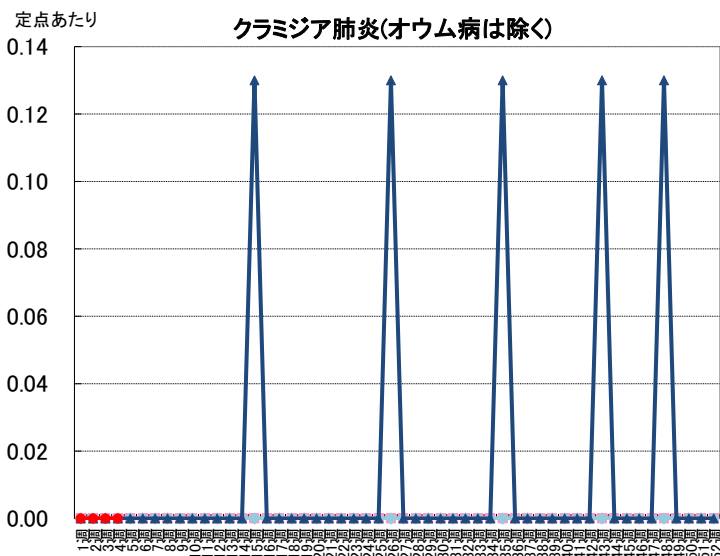
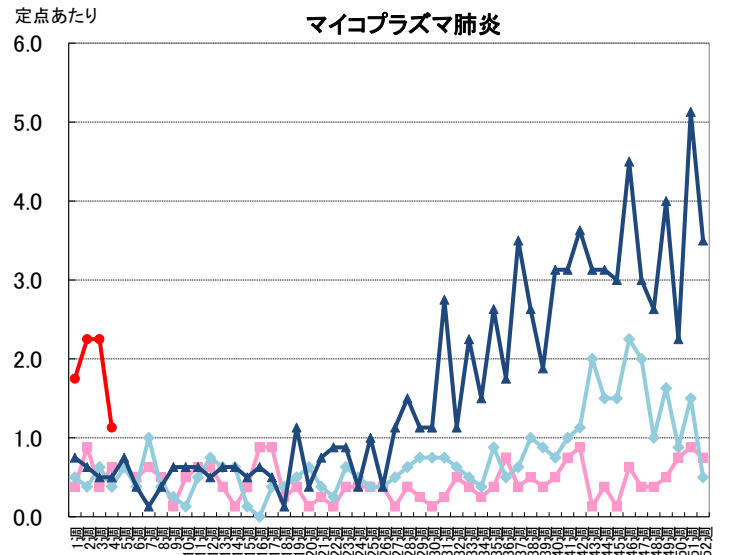
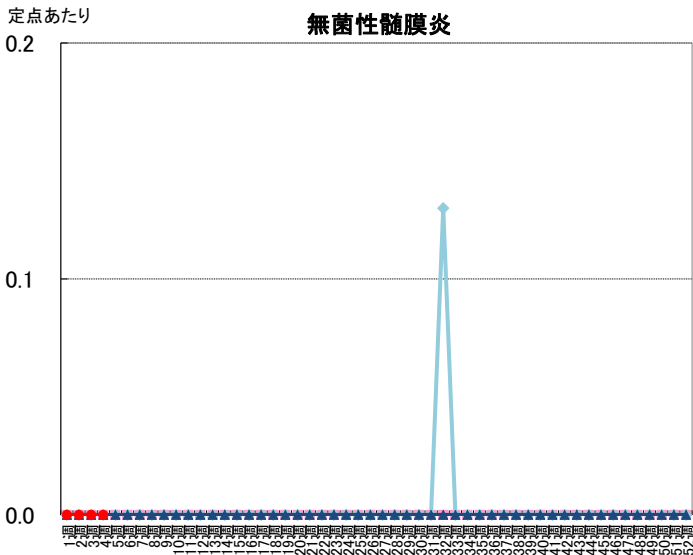
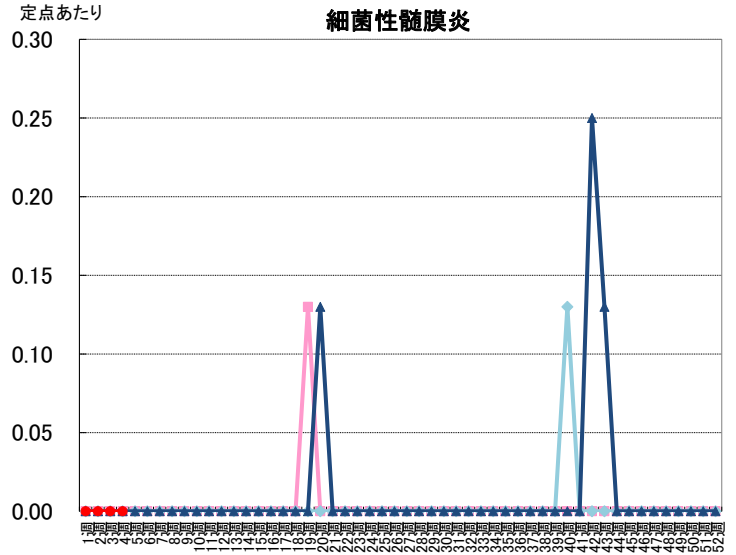






定点把握対象疾患

(週報:基幹定点)



定点把握対象疾患

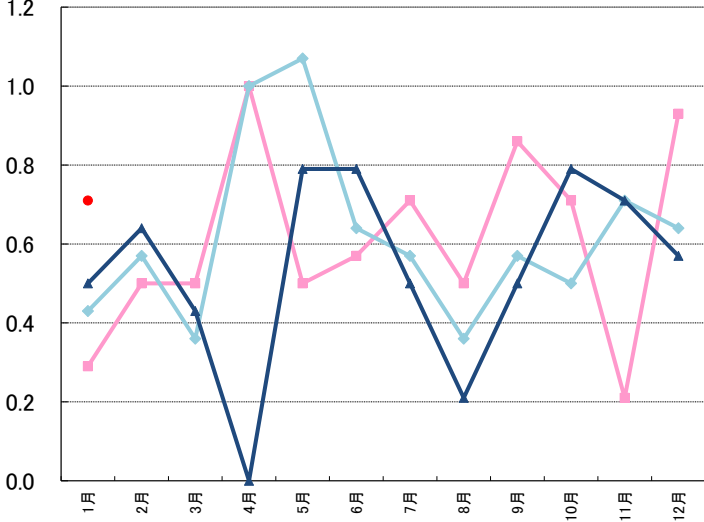
(月報:性感染症・薬剤耐性菌感染症)



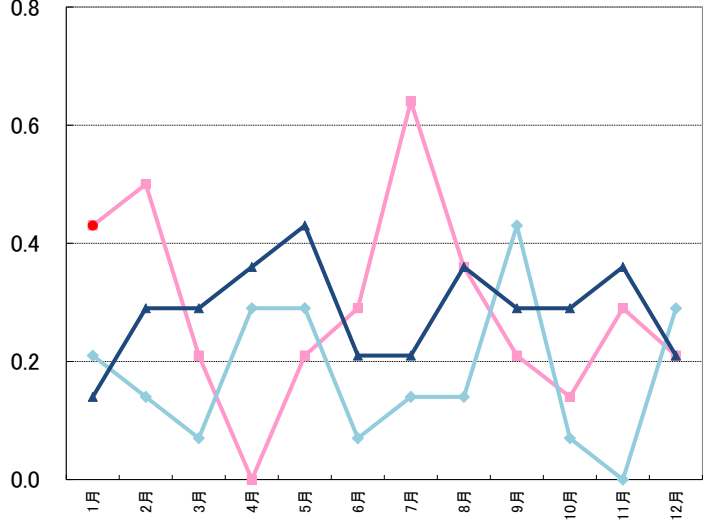
定点あたり **性器クラミジア感染症**



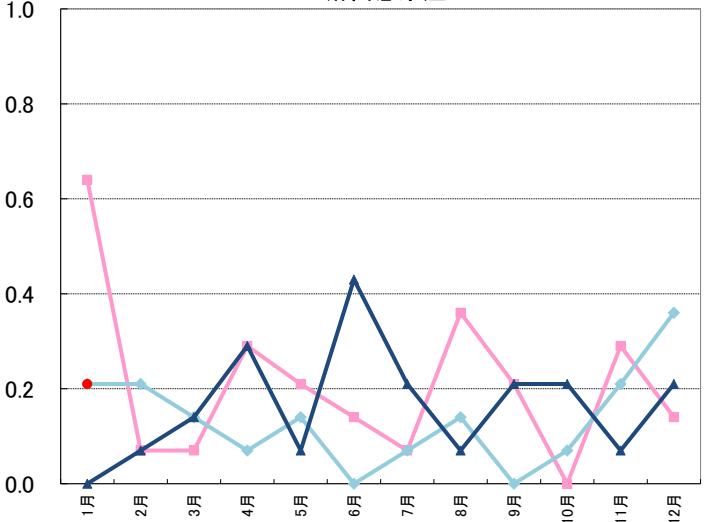
定点あたり **性器ヘルペスウイルス感染症**



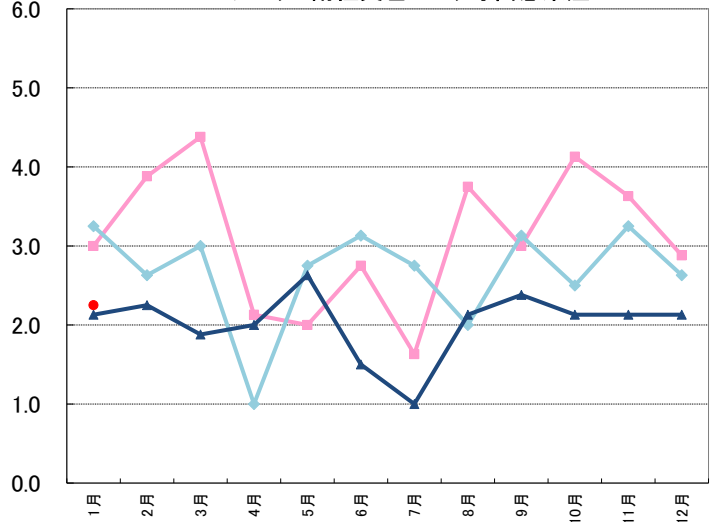
定点あたり **尖圭コンジローマ**

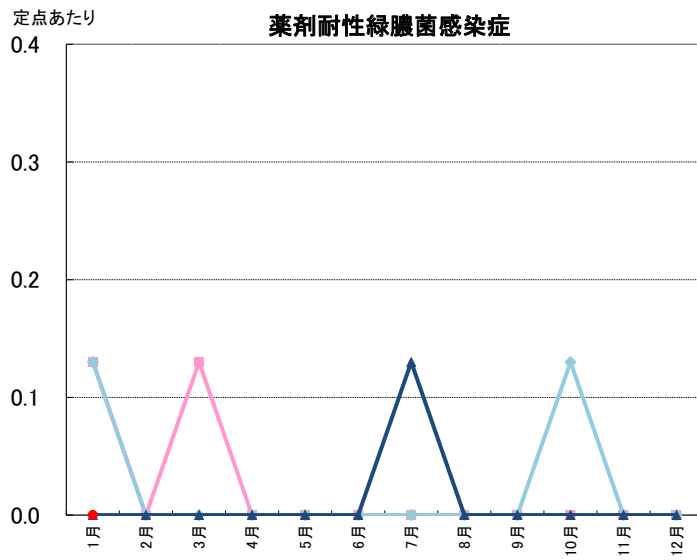
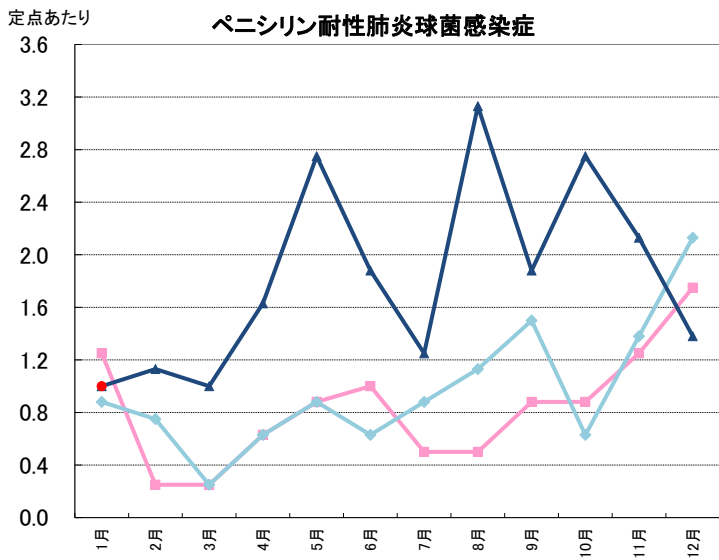


定点あたり **淋菌感染症**



定点あたり **メチシリン耐性黄色ブドウ球菌感染症**





2018年1月検出病原体<ウイルス>

検出番号	採取日	発病日	臨床診断名	年齢	性別	検体種別	検出病原体名
1	10/16	10/13	咽頭炎	1	男	鼻汁	A群コクサッキーウイルス10型
2	12/7	12/2	急性肺炎、多型紅斑	4	男	咽頭ぬぐい液	エンテロウイルス71型
3	12/20	11/10	横紋筋融解症	10	男	咽頭ぬぐい液	ヒトヘルペスウイルス7型
4	12/20	12/18	インフルエンザ	5	男	鼻汁	インフルエンザウイルスB型 (山形系統)
5	12/22	12/20	水痘様発疹	2	男	鼻汁	水痘・帯状疱疹ウイルス
6	12/22	12/20	水痘様発疹	2	男	鼻汁	サイトメガロウイルス
7	12/25	12/23	インフルエンザ	1	男	鼻汁	インフルエンザウイルスAH1pdm型
8	12/25	12/23	インフルエンザ	2	女	鼻汁	インフルエンザウイルスA香港型
9	12/26	12/25	インフルエンザ	9	男	咽頭ぬぐい液	インフルエンザウイルスB型 (山形系統)
10	10/16	10/13	咽頭炎	1	男	鼻汁	ライノウイルス
11	1/8	1/6	胃腸炎関連けいれん	1	女	直腸ぬぐい液	ノロウイルスGII.4
12	1/11	1/6	突発性発疹疑い	0	男	鼻汁	ヒトヘルペスウイルス6型
13	1/11	1/10	胃腸炎	8	女	直腸ぬぐい液	ノロウイルスGII.17
14	1/11	1/11	インフルエンザ	4	男	鼻汁	インフルエンザウイルスAH1pdm型
15	1/12	1/8	急性気管支炎	2	男	咽頭ぬぐい液	インフルエンザウイルスB型 (山形系統)
16	1/15	1/14	インフルエンザ	7	男	鼻汁	インフルエンザウイルスA香港型
17	1/15	1/15	インフルエンザ	0	女	咽頭ぬぐい液	インフルエンザウイルスB型 (山形系統)
18	1/16	1/15	インフルエンザ	10	女	鼻汁	インフルエンザウイルスAH1pdm型
19	1/17	1/16	インフルエンザ	4	女	鼻汁	インフルエンザウイルスAH1pdm型
20	1/22	1/21	インフルエンザ	13	女	鼻汁	インフルエンザウイルスB型 (山形系統)
21	1/24	1/19	急性肺炎	1	女	直腸ぬぐい液	サポウイルスGV.1
22	1/31	1/29	インフルエンザ	8	男	鼻汁	インフルエンザウイルスB型 (山形系統)

2018年1月検出病原体<細菌>

検出番号	採取日	発病日	臨床診断名	年齢	性別	検体種別	検出病原体名
1	11/20	記載なし	記載なし	12	女	咽頭ぬぐい液	<i>Streptococcus pyogenes</i> (group A)
2	11/22	記載なし	記載なし	3	女	陰部擦過物	<i>Streptococcus pyogenes</i> (group A)
3	11/27	記載なし	記載なし	12	男	咽頭ぬぐい液	<i>Streptococcus pyogenes</i> (group A)
4	12/15	記載なし	記載なし	5	男	咽頭ぬぐい液	<i>Streptococcus pyogenes</i> (group A)
5	12/26	記載なし	記載なし	2	男	咽頭ぬぐい液	<i>Streptococcus pyogenes</i> (group A)
6	12/28	記載なし	記載なし	6	男	咽頭ぬぐい液	<i>Streptococcus pyogenes</i> (group A)
7	12/29	記載なし	記載なし	5	男	咽頭ぬぐい液	<i>Streptococcus pyogenes</i> (group A)
8	12/31	記載なし	記載なし	20	女	ふん便	<i>Campylobacter jejuni</i>
9	1/3	記載なし	記載なし	5	女	ふん便	<i>Campylobacter jejuni</i>
10	1/4	記載なし	記載なし	記載なし	記載なし	ふん便	EAggEC(O111)
11	1/5	1/5	侵襲性肺炎球菌感染症	70	女	血液	<i>Streptococcus pneumoniae</i>
12	1/5	1/5	侵襲性肺炎球菌感染症	77	男	血液	<i>Streptococcus pneumoniae</i>
13	1/5	記載なし	記載なし	1	女	ふん便	EAggEC(O111)
14	1/9	記載なし	記載なし	66	男	ふん便	<i>Campylobacter jejuni</i>
15	1/9	記載なし	記載なし	記載なし	女	ふん便	EPEC(O26)
16	1/11	記載なし	記載なし	記載なし	女	ふん便	EAggEC(O111)
17	1/12	記載なし	記載なし	7	男	ふん便	<i>Campylobacter jejuni</i>
18	1/16	1/11	上気道炎	0	男	咽頭ぬぐい液	<i>Streptococcus pyogenes</i> (group A)
19	1/16	記載なし	記載なし	55	女	ふん便	<i>Campylobacter jejuni</i>
20	1/16	記載なし	記載なし	記載なし	記載なし	ふん便	EPEC(O25)
21	1/18	1/15	記載なし	9	男	ふん便	EAggEC(O111)
22	1/18	記載なし	記載なし	1	女	ふん便	<i>Salmonella</i> O9 Enteritidis
23	1/18	記載なし	菌血症	61	男	血液	<i>Helicobacter cinaedi</i>
24	1/20	記載なし	記載なし	12	女	ふん便	<i>Yersinia enterocolitica</i>

病原菌検出状況報告(3A)

検出病原菌	菌種・血清型	ヒト由来検出数
<i>Campylobacter</i>	<i>jejuni</i>	5
<i>Escherichia coli</i>	腸管病原性(EPEC)	2
<i>Escherichia coli</i>	腸管凝集付着性(EAggEC)	4
<i>Escherichia coli</i>	他の下痢原性	1
<i>Salmonella</i>	O9 Enteritidis	1
<i>Streptococcus A</i>	T1	2
<i>Streptococcus A</i>	T12	2
<i>Streptococcus A</i>	T4	4
<i>Streptococcus</i>	<i>pneumoniae</i>	2
<i>Yersinia</i>	<i>enterocolitica</i>	1
合 計		24