

秋田県感染症発生情報<月報>

秋田県健康福祉部保健・疾病対策課
TEL 018-860-1427 FAX 018-860-3821
秋田県感染症情報センター
(秋田県健康環境センター内)
TEL 018-832-5005 FAX 018-832-5047

今期は平成30年第18週から平成30年第22週(平成30年4月30日から平成30年6月3日)の5週分です。

A. 今期の特徴

<p>・全数把握対象疾患</p> <p>県内では結核9人、腸管出血性大腸菌感染症1人、つつが虫病2人、急性脳炎1人、侵襲性肺炎球菌感染症1人、水痘（入院例に限る。）2人、百日咳3人の発生報告がありました。</p>
<p>・定点把握対象疾患</p> <p><インフルエンザ> 県内の発生規模は第20週に流行の目安となる1を下回り（0.74）しました。</p> <p><咽頭結膜熱> 県内の発生規模（0.43）は前期（0.25）の約1.7倍に増加しました。プール熱ともいわれるように夏に流行することの多い感染症です。タオルの共用は避け、十分な手洗いを行う等の感染予防を心がけましょう。</p>

B. 各感染症の発生動向

1. 全数把握対象疾患

<p>【一類感染症】7疾患</p> <p>県内、全国ともに発生報告はありませんでした。</p>
<p>【二類感染症】7疾患</p> <p>県内では結核9人の発生報告がありました。全国では結核1,859人の発生報告がありました。</p>
<p>【三類感染症】5疾患</p> <p>県内では腸管出血性大腸菌感染症1人の発生報告がありました。全国では細菌性赤痢20人、腸管出血性大腸菌感染症306人、腸チフス3人、パラチフス2人の発生報告がありました。</p>
<p>【四類感染症】44疾患</p> <p>県内ではつつが虫病2人の発生報告がありました。全国ではE型肝炎42人、A型肝炎134人、エキノコックス症1人、重症熱性血小板減少症候群22人、ダニ媒介脳炎1人、チクングニア熱1人、つつが虫病26人、デング熱20人、日本紅斑熱36人、マラリア6人、レジオネラ症212人の発生報告がありました。</p>
<p>【五類感染症】24疾患</p> <p>県内では急性脳炎1人、侵襲性肺炎球菌感染症1人、水痘（入院例に限る。）2人、百日咳3人の発生報告がありました。全国ではアメーバ赤痢79人、ウイルス性肝炎30人、カルバペネム耐性腸内細菌科細菌感染症162人、急性弛緩性麻痺7人、急性脳炎50人、クリプトスポリジウム症2人、クロイツフェルト・ヤコブ病22人、劇症型溶血性レンサ球菌感染症59人、後天性免疫不全症候群118人、ジアルジア症4人、侵襲性インフルエンザ菌感染症56人、侵襲性髄膜炎菌感染症1人、侵襲性肺炎球菌感染症435人、水痘（入院例に限る。）46人、梅毒619人、播種性クリプトコックス症19人、破傷風18人、バンコマイシン耐性腸球菌感染症8人、百日咳738人、風しん20人、麻疹54人、薬剤耐性アシネトバクター感染症1人の発生報告がありました。</p>

2. 定点把握対象疾患(週報;インフルエンザ定点・小児科定点・眼科定点)

「平均発生規模」は今期(平成30年4月30日から平成30年6月3日の5週分)の1定点(医療機関)当りの平均患者報告数です。また「県内の今後の発生予測」は、疾患ごとの季節変動や全国の流行状況、および県内における過去の流行状況等を参考に予測しています。

疾患名	平均発生規模(単位:人/定点)						県内の今後の発生予測(6月~7月)発生予測記号
	全国			県内			
	前期	今期	増減	前期	今期	増減	
インフルエンザ	1.66	0.38	▲ 1.28	5.52	1.34	▲ 4.18	▽
RSウイルス感染症	0.38	0.27	▲ 0.11	0.14	0.22	0.08	→
咽頭結膜熱	0.32	0.65	0.33	0.25	0.43	0.18	↗
A群溶血性レンサ球菌咽頭炎	2.40	2.72	0.32	1.29	0.97	▲ 0.32	→
感染性胃腸炎	5.56	6.47	0.91	3.77	4.90	1.13	↘

疾患名	平均発生規模(単位:人/定点)						県内の今後の発生予測(6月~7月)発生予測記号					
	全国			県内								
	前期	今期	増減	前期	今期	増減						
水痘	0.33	0.49	0.16	0.08	0.16	0.08	→					
手足口病	0.24	0.64	0.40	0.01	0.01	0.00	↗					
伝染性紅斑	0.10	0.18	0.08	0.01	0.01	0.00	🌿					
突発性発しん	0.52	0.55	0.03	0.27	0.27	0.00	→					
ヘルパンギーナ	0.03	0.10	0.07	0.01	0.01	0.00	↗					
流行性耳下腺炎	0.15	0.17	0.02	0.16	0.09	▲ 0.07	→					
急性出血性結膜炎	0.03	0.03	0.00	0.00	0.00	0.00	🌿					
流行性角結膜炎	0.78	0.97	0.19	0.14	0.40	0.26	→					
記号	同規模	→	増加	↗	減少	↘	散発	🌿	流行	⬆	終息	▽

3. 定点把握対象疾患(週報;基幹定点)

疾患名	全国			県内		
	前期	今期	増減	前期	今期	増減
細菌性髄膜炎	0.02	0.02	0.00	0.00	0.00	0.00
無菌性髄膜炎	0.03	0.02	▲ 0.01	0.00	0.00	0.00
マイコプラズマ肺炎	0.13	0.14	0.01	1.16	1.00	▲ 0.16
クラミジア肺炎(オウム病を除く)	0.01	0.01	0.00	0.09	0.00	▲ 0.09
感染性胃腸炎(ロタウイルスによるもの)	0.45	0.28	▲ 0.17	0.84	0.50	▲ 0.34

(単位:人/定点)

4. 定点把握対象疾患(月報;性感染症定点・基幹定点)

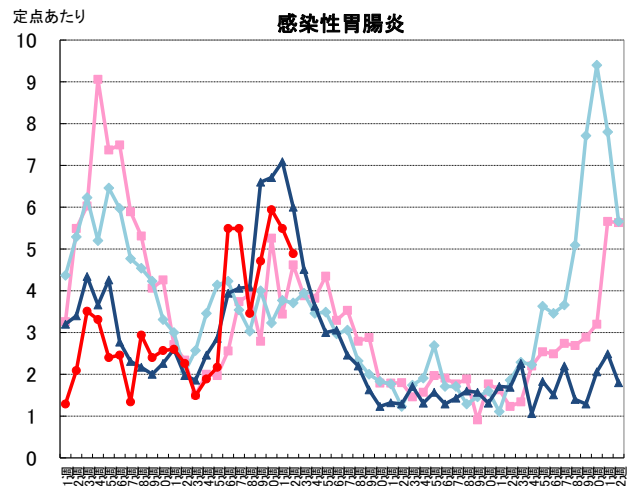
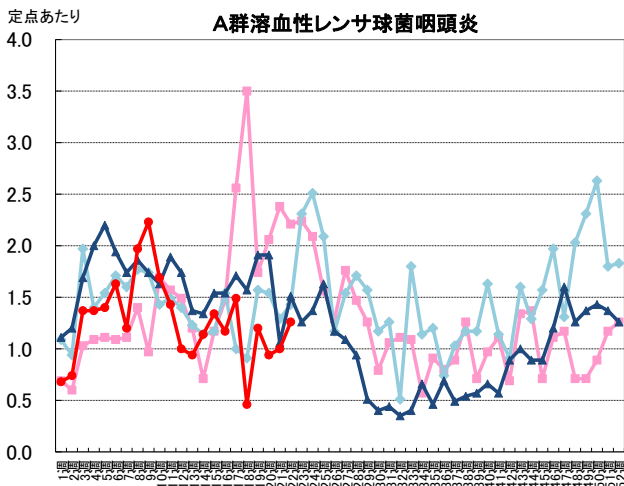
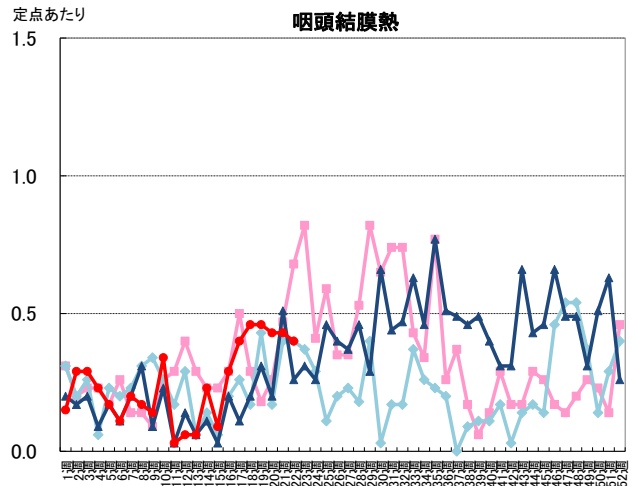
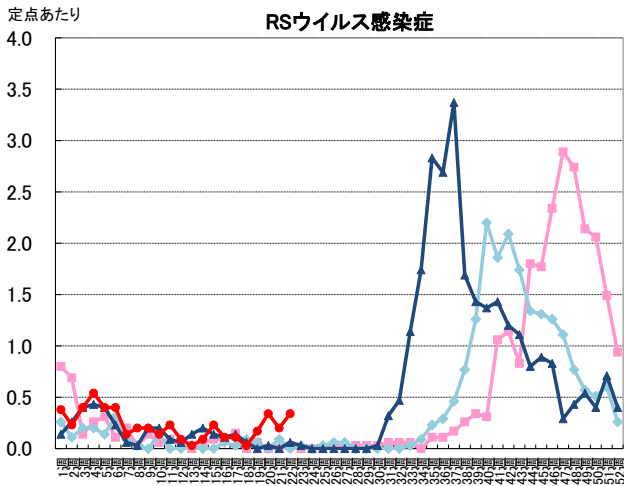
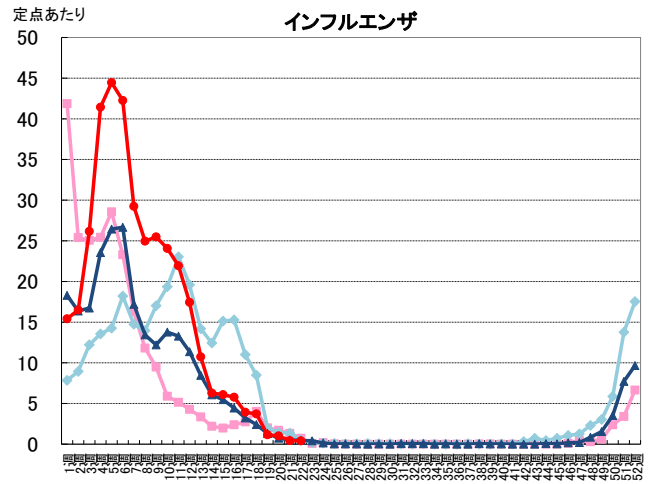
分類	疾患名	全国			県内		
		前月	今月	増減	前月	今月	増減
性感染症	性器クラミジア感染症	2.08	1.88	▲ 0.20	1.21	1.29	0.08
	性器ヘルペスウイルス感染症	0.77	0.79	0.02	0.50	0.57	0.07
	尖圭コンジローマ	0.45	0.47	0.02	0.36	0.14	▲ 0.22
	淋菌感染症	0.67	0.61	▲ 0.06	0.29	0.50	0.21
薬剤耐性菌感染症	メチシリン耐性黄色ブドウ球菌感染症	2.93	2.65	▲ 0.28	1.75	1.62	▲ 0.13
	ペニシリン耐性肺炎球菌感染症	0.32	0.37	0.05	0.88	1.62	0.74
	薬剤耐性緑膿菌感染症	0.03	0.02	▲ 0.01	0.00	0.00	0.00

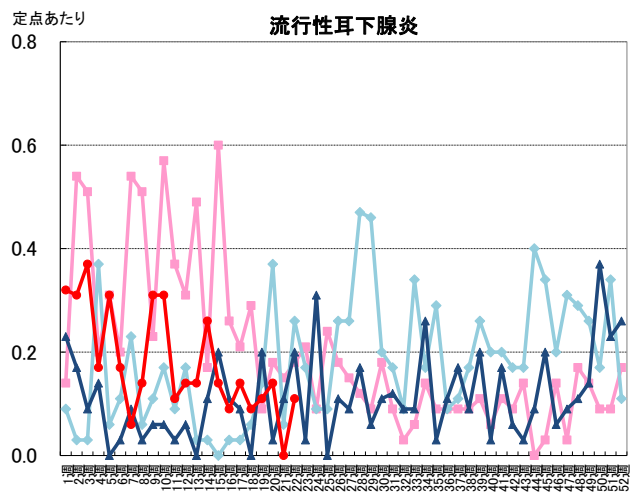
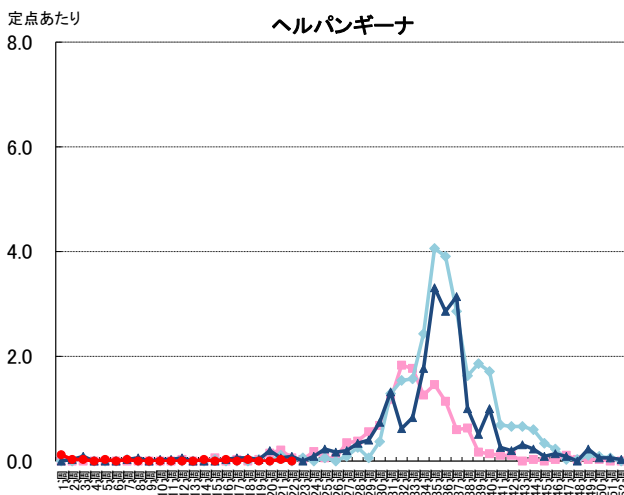
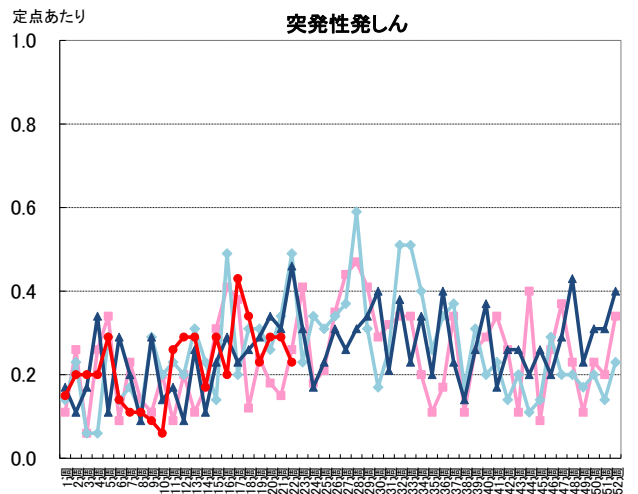
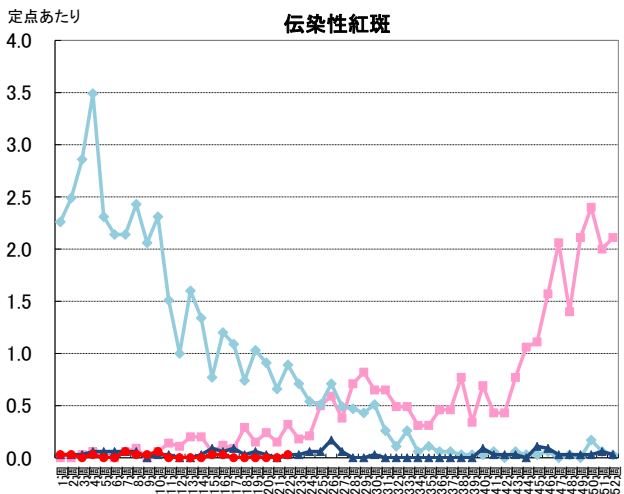
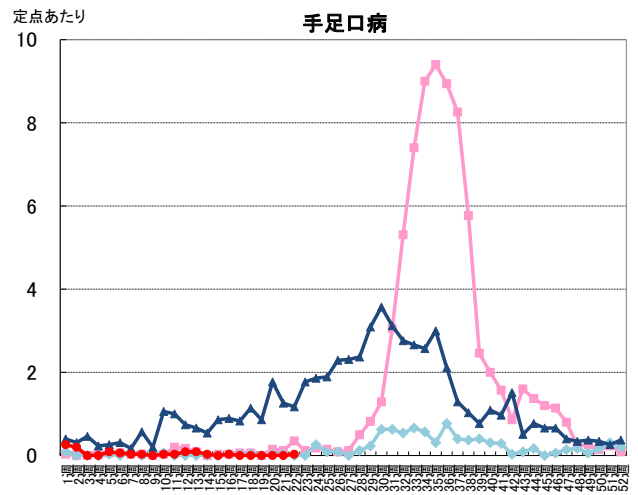
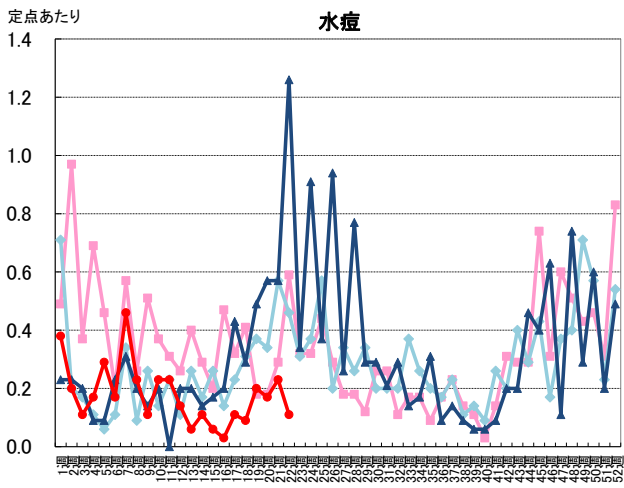
(単位:人/定点)

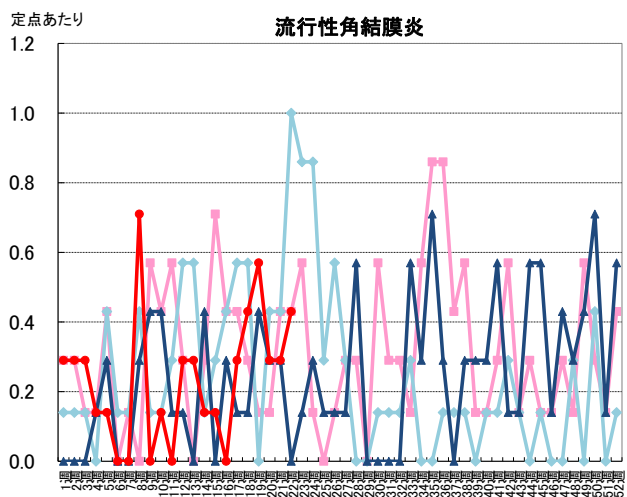
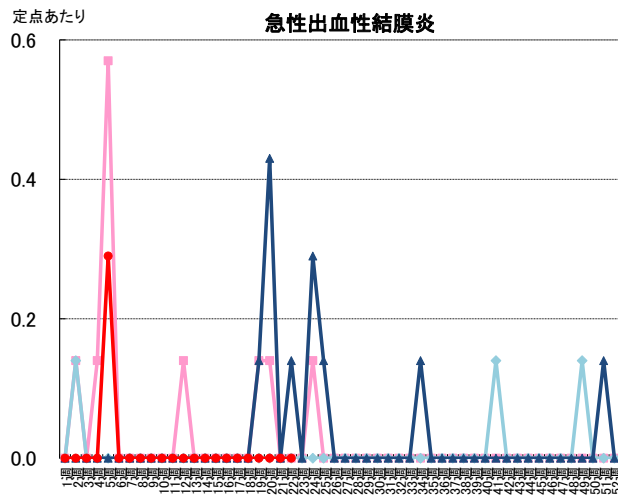
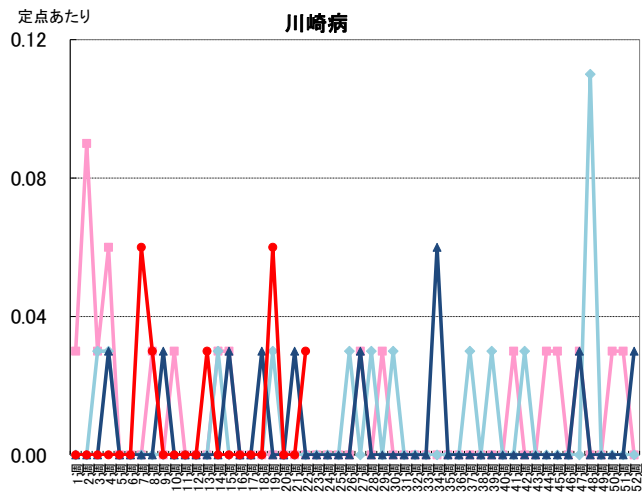
詳細については、秋田県感染症情報センターのホームページをご確認ください。<http://idsc.pref.akita.jp/kss/>

定点把握対象疾患

(週報:インフルエンザ定点
・小児科定点・眼科定点)

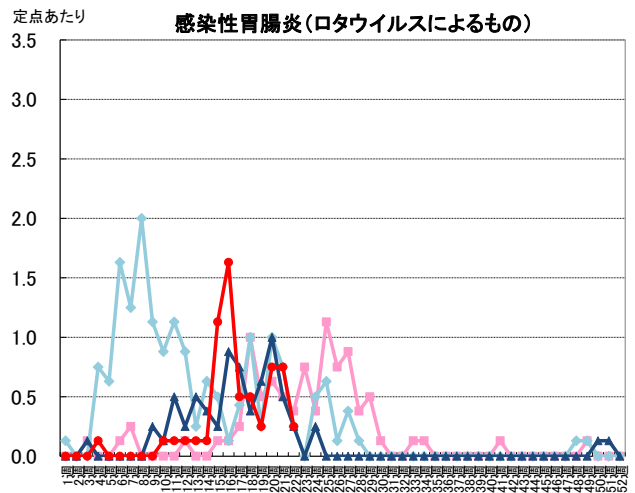
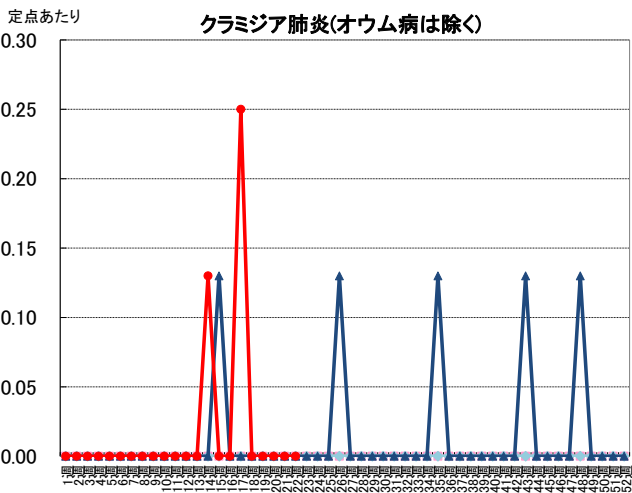
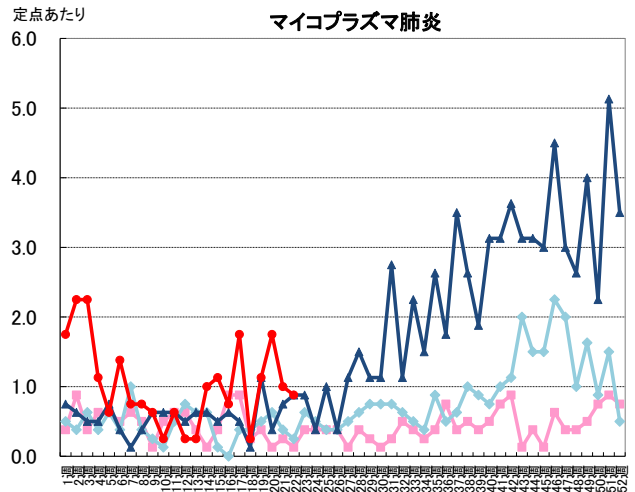
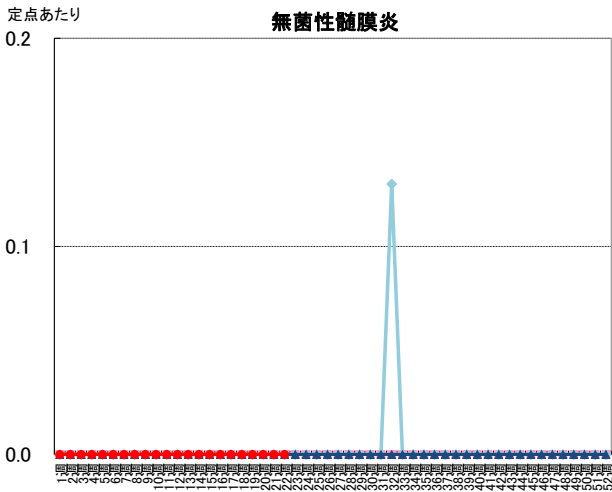
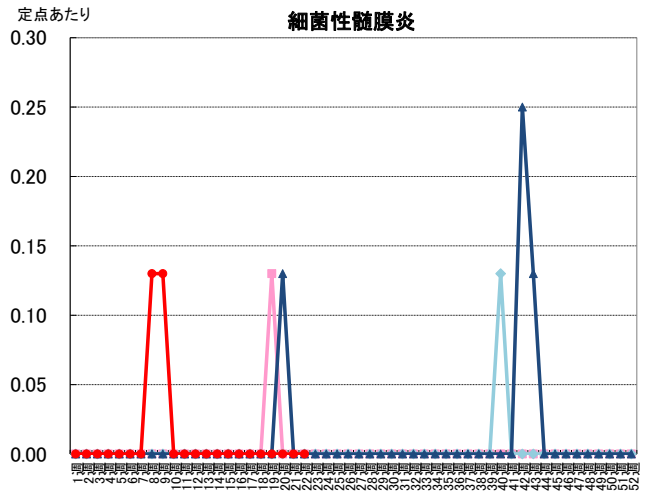






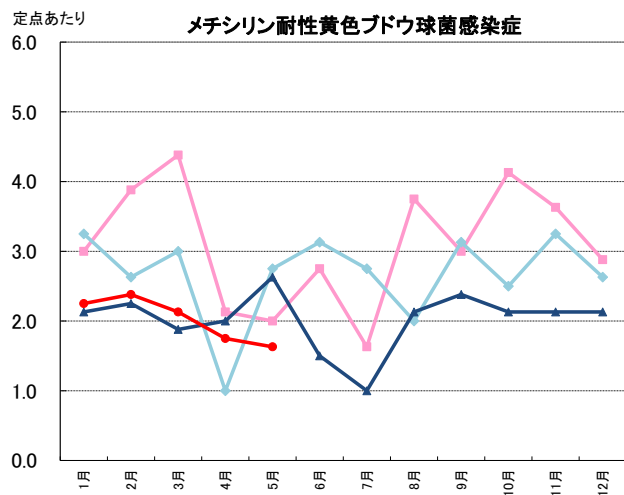
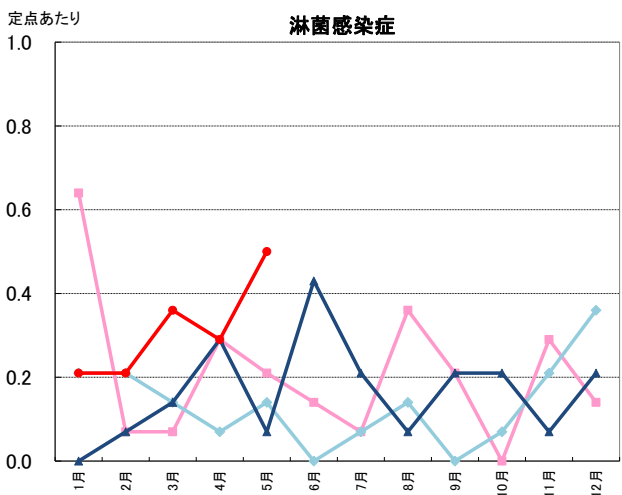
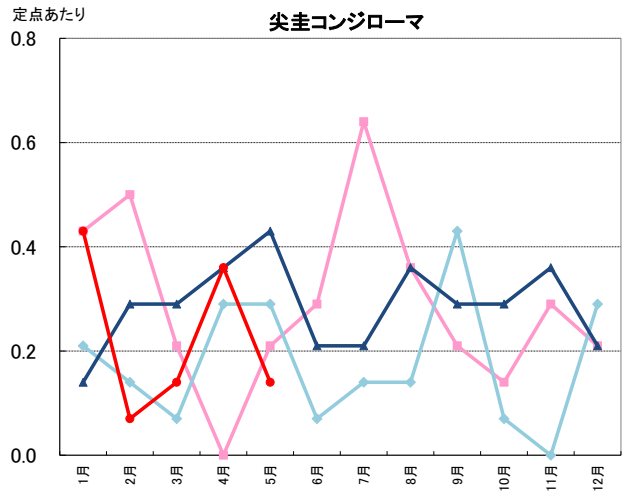
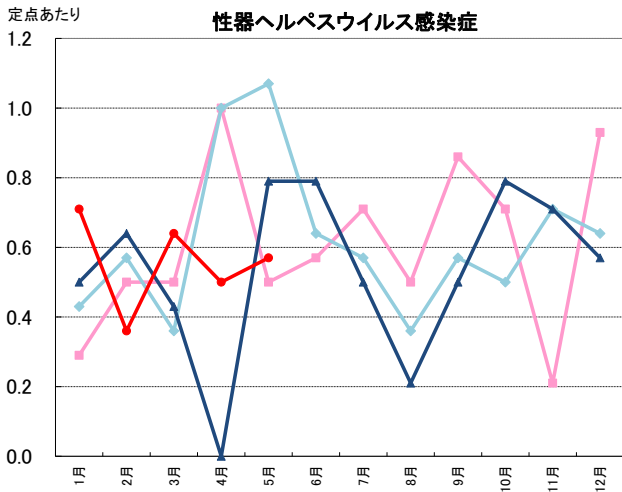
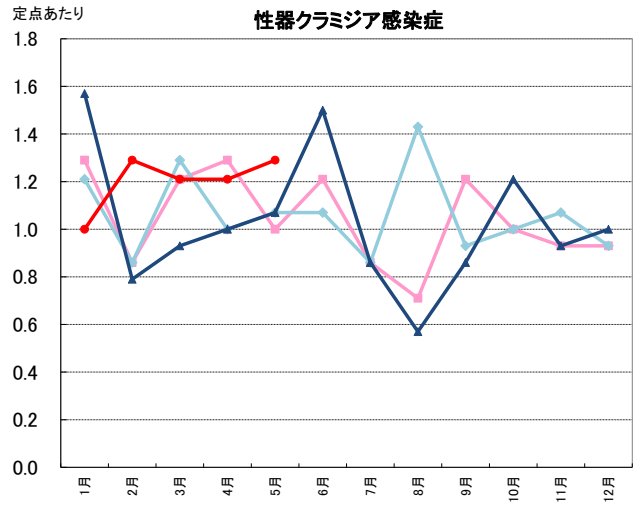
定点把握対象疾患

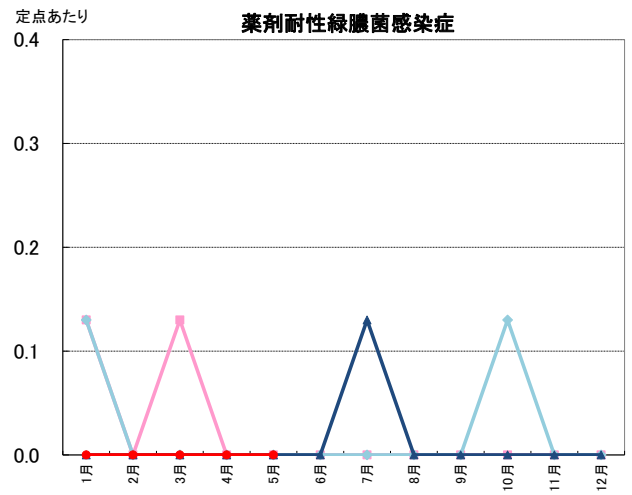
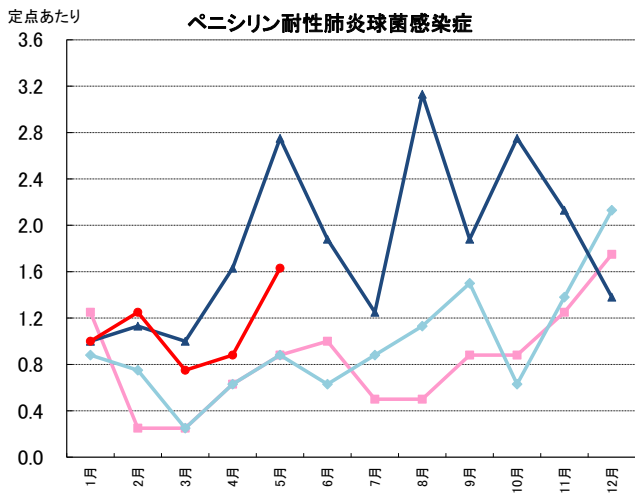
(週報:基幹定点)



定点把握対象疾患

(月報:性感染症・薬剤耐性菌感染症)





2018年5月検出病原体<ウイルス>

検出番号	採取日	発病日	臨床診断名	年齢	性別	検体種別	検出病原体名
1	4/10	4/2	急性気管支炎	0	男	咽頭ぬぐい液	RSウイルス
2	4/13	4/12	急性胃腸炎	4	女	直腸ぬぐい液	A群ロタウイルス
3							ノロウイルス GII.2
4	4/17	4/10	マイコプラズマ肺炎	10	男	咽頭ぬぐい液	マイコプラズマ・ニューモニエ
5	4/17	4/16	胃腸炎	17	男	直腸ぬぐい液	ノロウイルス GII.2
6	4/17	4/16	肺炎	0	女	咽頭ぬぐい液	ライノウイルス
7	4/18	4/9	RSウイルス感染症疑い	1	女	鼻汁	ヒトコロナウイルスNL63型
8	4/18	4/16	ロタウイルス胃腸炎	2	女	直腸ぬぐい液	A群ロタウイルス
9							ノロウイルス GII.2
10	4/18	4/18	感染性胃腸炎	8	女	直腸ぬぐい液	ノロウイルス GI.7
14	4/19	4/18	ロタウイルス胃腸炎	4	男	直腸ぬぐい液	A群ロタウイルス
15							ノロウイルス GI.4
16							ノロウイルス GII.2
11	4/19	4/18	急性胃腸炎	5	男	直腸ぬぐい液	A群ロタウイルス
12							ノロウイルス GI.5
13							ノロウイルス GII.2
17	4/20	4/20	急性気管支炎	2	女	咽頭ぬぐい液	ライノウイルス
18	4/23	4/21	胃腸炎	記載なし	男	直腸ぬぐい液	サボウイルス GI.3
19							ノロウイルス GII.2
20	4/23	記載なし	アデノウイルス性胃腸炎	1	男	直腸ぬぐい液	アデノウイルス 41型
21							ノロウイルス GI.4
22							ノロウイルス GII.2
23	4/25	4/20	急性細気管支炎	0	男	咽頭ぬぐい液	ライノウイルス
24	4/25	4/24	胃腸炎	3	女	直腸ぬぐい液	A群ロタウイルス
25	4/29	4/28	胃腸炎	5	女	直腸ぬぐい液	A群ロタウイルス
26	4/29	4/29	不明熱	0	女	直腸ぬぐい液	ノロウイルス GII.2
27							アデノウイルス 6型
28	5/1	4/12	アデノウイルス咽頭炎	0	男	咽頭ぬぐい液	アデノウイルス 2型
29	5/1	4/23	アデノウイルス咽頭炎	0	男	咽頭ぬぐい液	アデノウイルス 2型
30	5/1	4/28	急性気管支炎	3	女	咽頭ぬぐい液	RSウイルス
31	5/1	4/29	ノロウイルス感染症	1	男	直腸ぬぐい液	ノロウイルス GII.4
32	5/1	4/29	ノロウイルス感染症	0	男	ふん便	ノロウイルス GII.4
33	5/3	4/25	胃腸炎	5	男	直腸ぬぐい液	A群ロタウイルス
34							ノロウイルス GII.2
35	5/4	5/2	アデノウイルス腸炎	1	男	直腸ぬぐい液	アデノウイルス 41型
36	5/5	5/1	急性胃腸炎	7	女	直腸ぬぐい液	A群ロタウイルス
37	5/5	5/2	ロタウイルス腸炎	6	男	直腸ぬぐい液	A群ロタウイルス
38							ノロウイルス GI.4

検出番号	採取日	発病日	臨床診断名	年齢	性別	検体種別	検出病原体名	
39	5/6	5/4	脱水、腎前性腎不全	5	女	直腸ぬぐい液	A群ロタウイルス	
40							ノロウイルス GII.2	
41	5/7	5/3	急性胃腸炎、発疹症	5	男	直腸ぬぐい液	ノロウイルス GII.2	
42						尿	サイトメガロウイルス	
43	5/7	5/6	腸重積症	0	男	ふん便	ノロウイルス GII.2	
44	5/7	5/6	感染性腸炎	8	女	直腸ぬぐい液	ノロウイルス GII.2	
45	5/11	5/7	急性肺炎	0	女	鼻汁 咽頭ぬぐい液	ライノウイルス	
46						直腸ぬぐい液	ノロウイルス GII.2	
47	5/11	5/9	胃腸炎	4	女	直腸ぬぐい液	A群ロタウイルス	
48	5/14	5/12	急性気管支炎	1	女	咽頭ぬぐい液	ライノウイルス	
49	5/14	5/13	急性肺炎、急性腸炎	0	女	鼻汁 咽頭ぬぐい液	パラインフルエンザウイルス1型	
50	5/15	5/2	急性腸炎	0	男	直腸ぬぐい液	ノロウイルス GII.2	
51							アデノウイルス41型	
52	5/15	5/14	ムンプス感染症疑い	0	男	咽頭ぬぐい液	ムンプスウイルス	
53	5/16	5/15	急性上気道炎	0	女	咽頭ぬぐい液	ライノウイルス	
54	5/16	5/15	溶連菌感染症、肺炎、喘息発作	1	男	鼻汁	ライノウイルス	
55						咽頭ぬぐい液	ヒトボカウイルス	
56	5/16	5/16	けいれん重積 急性脳症疑い	4	男	直腸ぬぐい液	ノロウイルス GII.2	
57							アデノウイルス2型	
58						5/17	尿	サイトメガロウイルス
59						5/18	鼻汁 咽頭ぬぐい液	ライノウイルス
60	5/17	5/8	胃腸炎	17	男	直腸ぬぐい液	ノロウイルス GII.2	
61	5/17	5/10	感染性胃腸炎	8	女	直腸ぬぐい液	ノロウイルス GII.2	
62	5/17	5/14	急性胃腸炎	6	女	直腸ぬぐい液	A群ロタウイルス	
63	5/17	5/15	急性胃腸炎	0	女	直腸ぬぐい液	ノロウイルス GII.4	
64	5/20	5/18	急性胃腸炎	6	男	直腸ぬぐい液	A群ロタウイルス	
65	5/21	5/20	胃腸炎	11	男	直腸ぬぐい液	ノロウイルス GII.2	
66	5/22	5/17	肺炎、膀胱炎	1	女	咽頭ぬぐい液、 鼻汁、尿	ヒトヘルペスウイルス6型	
67						尿	サイトメガロウイルス	
68						直腸ぬぐい液	ノロウイルス GII.2	
69	5/23	5/21	感染性腸炎	3	男	直腸ぬぐい液	ノロウイルス GII.2	
70	5/24	5/18	急性肺炎	1	男	咽頭ぬぐい液	ライノウイルス	
71	5/24	5/23	胃腸炎	1	女	直腸ぬぐい液	ノロウイルス GII.4	
72	5/25	5/7	急性上気道炎	1	男	鼻汁	ライノウイルス	
73	5/25	5/21	髄膜炎疑い	1	女	咽頭ぬぐい液	ライノウイルス	
74	5/25	5/25	胃腸炎	4	女	直腸ぬぐい液	ノロウイルス GII.8	
75	5/28	5/26	低酸素脳症疑い	0	女	咽頭ぬぐい液	ライノウイルス	
76	5/28	5/26	急性肺炎、クループ	2	男	鼻汁 咽頭ぬぐい液	ライノウイルス	
77	5/29	5/26	急性肺炎	1	女	鼻汁 咽頭ぬぐい液	RSウイルス	
78						咽頭ぬぐい液	ヒトボカウイルス	

2018年5月検出病原体<細菌>

検出番号	採取日	発病日	臨床診断名	年齢	性別	検体種別	検出病原体名
1	4/9	記載なし	A群溶血性レンサ球菌咽頭炎	3	男	咽頭ぬぐい液	<i>Streptococcus pyogenes</i> (group A)
2	4/12	記載なし	A群溶血性レンサ球菌咽頭炎	3	男	咽頭ぬぐい液	<i>Streptococcus pyogenes</i> (group A)
3	4/12	記載なし	A群溶血性レンサ球菌咽頭炎	1	男	咽頭ぬぐい液	<i>Streptococcus pyogenes</i> (group A)
4	4/16	記載なし	A群溶血性レンサ球菌咽頭炎	3	男	咽頭ぬぐい液	<i>Streptococcus pyogenes</i> (group A)
5	4/16	記載なし	A群溶血性レンサ球菌咽頭炎	4	女	咽頭ぬぐい液	<i>Streptococcus pyogenes</i> (group A)
6	4/24	4/18	感染性胃腸炎	70	女	ふん便	<i>Campylobacter coli</i>
7	4/25	記載なし	A群溶血性レンサ球菌咽頭炎	9	男	咽頭ぬぐい液	<i>Streptococcus pyogenes</i> (group A)
8	4/29	記載なし	記載なし	10	男	ふん便	<i>Campylobacter jejuni</i>
9	4/29	4/29	侵襲性肺炎球菌感染症	82	女	血液	<i>Streptococcus pneumoniae</i>
10	4/30	記載なし	記載なし	29	男	ふん便	<i>Yersinia enterocolitica</i>
11	5/1	4/30	感染性胃腸炎	26	男	ふん便	<i>Campylobacter coli</i>
12	5/2	記載なし	記載なし	13	男	ふん便	<i>Campylobacter jejuni</i>
13	5/2	記載なし	記載なし	8	男	ふん便	<i>Campylobacter jejuni</i>
14	5/4	記載なし	記載なし	26	男	ふん便	<i>Campylobacter jejuni</i>
15	5/10	記載なし	A群溶血性レンサ球菌咽頭炎	8	男	咽頭ぬぐい液	<i>Streptococcus pyogenes</i> (group A)
16	5/14	記載なし	記載なし	記載なし	記載なし	ふん便	EAggEC(O111)
17	5/15	5/9	感染性胃腸炎	59	男	ふん便	<i>Campylobacter jejuni</i>
18	5/15	記載なし	A群溶血性レンサ球菌咽頭炎	9	女	咽頭ぬぐい液	<i>Streptococcus pyogenes</i> (group A)
19	5/16	記載なし	記載なし	78	女	ふん便	<i>Yersinia enterocolitica</i>
20	5/18	5/18	感染性胃腸炎	68	男	ふん便	<i>Campylobacter jejuni</i>
21	5/21	記載なし	A群溶血性レンサ球菌咽頭炎	9	女	咽頭ぬぐい液	<i>Streptococcus pyogenes</i> (group A)
22	5/21	記載なし	A群溶血性レンサ球菌咽頭炎	5	女	咽頭ぬぐい液	<i>Streptococcus pyogenes</i> (group A)
23	5/22	記載なし	A群溶血性レンサ球菌咽頭炎	4	男	咽頭ぬぐい液	<i>Streptococcus pyogenes</i> (group A)
24	5/25	記載なし	A群溶血性レンサ球菌咽頭炎	3	男	咽頭ぬぐい液	<i>Streptococcus pyogenes</i> (group A)

病原菌検出状況報告(3A)

検出病原菌	菌種・血清型	ヒト由来検出数
<i>Campylobacter</i>	<i>jejuni</i>	6
<i>Campylobacter</i>	<i>coli</i>	2
<i>Escherichia coli</i>	腸管凝集付着性(EA _{gg} EC)	1
<i>Streptococcus A</i>	T1	1
<i>Streptococcus A</i>	T12	8
<i>Streptococcus A</i>	TB3264	3
<i>Streptococcus</i>	<i>pneumoniae</i>	1
<i>Yersinia</i>	<i>enterocolitica</i>	2
合 計		24