

# 秋田県感染症発生情報<月報>

秋田県健康福祉部保健・疾病対策課  
 TEL 018-860-1427 FAX 018-860-3821  
 秋田県感染症情報センター  
 (秋田県健康環境センター内)  
 TEL 018-832-5005 FAX 018-832-5047

今期は平成30年第27週から平成30年第30週(平成30年7月2日から平成30年7月29日)の4週分です。

## A. 今期の特徴

<p>・全数把握対象疾患</p> <p>県内では結核13人、腸管出血性大腸菌感染症11人、E型肝炎1人、レジオネラ症1人、カルバペネム耐性腸内細菌科細菌感染症1人、急性脳炎1人、侵襲性肺炎球菌感染症1人、梅毒3人、百日咳2人の発生報告がありました。</p>
<p>・定点把握対象疾患</p> <p>&lt;ヘルパンギーナ&gt;              県内の発生規模(1.26)は前期(0.06)の21倍に増加しました。今期は例年よりも早い流行の拡大となっ              ています。今後もこまめな手洗いを心がける等、感染予防に気を付けましょう。</p> <p>&lt;RSウイルス感染症&gt;              県内の発生規模(0.51)は前期(0.16)と比較して3.2倍に増加しました。今後の発生動向に注意しまし              ょう。</p>

## B. 各感染症の発生動向

### 1. 全数把握対象疾患

<p>【一類感染症】7疾患              県内、全国ともに発生報告はありませんでした。</p>
<p>【二類感染症】7疾患              県内では結核13人の発生報告がありました。全国では結核1,728人の発生報告がありました。</p>
<p>【三類感染症】5疾患              県内では腸管出血性大腸菌感染症11人の発生報告がありました。全国ではコレラ1人、細菌性赤痢6人、腸管出血性大腸菌感染症542人、腸チフス1人、パラチフス2人の発生報告がありました。</p>
<p>【四類感染症】44疾患              県内ではE型肝炎1人、レジオネラ症1人の発生報告がありました。全国ではE型肝炎45人、A型肝炎105人、オウム病1人、回帰熱4人、コクシジオイデス症1人、重症熱性血小板減少症候群12人、つつが虫病4人、デング熱14人、日本紅斑熱20人、マラリア1人、ライム病4人、類鼻疽1人、レジオネラ症296人の発生報告がありました。</p>
<p>【五類感染症】24疾患              県内では、カルバペネム耐性腸内細菌科細菌感染症1人、急性脳炎1人、侵襲性肺炎球菌感染症1人、梅毒3人、百日咳2人の発生報告がありました。全国ではアメーバ赤痢73人、ウイルス性肝炎24人、カルバペネム耐性腸内細菌科細菌感染症186人、急性弛緩性麻痺7人、急性脳炎49人、クリプトスポリジウム症1人、クロイツフェルト・ヤコブ病17人、劇症型溶血性レンサ球菌感染症39人、後天性免疫不全症候群103人、ジアルジア症4人、侵襲性インフルエンザ菌感染症33人、侵襲性髄膜炎菌感染症4人、侵襲性肺炎球菌感染症134人、水痘(入院例に限る。)32人、梅毒572人、播種性クリプトコックス症14人、破傷風15人、バンコマイシン耐性腸球菌感染症10人、百日咳1,104人、風しん31人、麻しん12人、薬剤耐性アシネトバクター感染症1人の発生報告がありました。</p>

### 2. 定点把握対象疾患(週報;インフルエンザ定点・小児科定点・眼科定点)

「平均発生規模」は今期(平成30年7月2日から平成30年7月29日の4週分)の1定点(医療機関)当りの平均患者報告数です。また「県内の今後の発生予測」は、疾患ごとの季節変動や全国の流行状況、および県内における過去の流行状況等を参考に予測しています。

疾患名	平均発生規模(単位:人/定点)						県内の今後の発生予測(8月~9月)発生予測記号
	全国			県内			
	前期	今期	増減	前期	今期	増減	
インフルエンザ	0.09	0.07	▲ 0.02	0.02	0.00	▲ 0.02	▽
RSウイルス感染症	0.35	0.72	0.37	0.16	0.51	0.35	→
咽頭結膜熱	0.82	0.60	▲ 0.22	0.52	0.61	0.09	→
A群溶血性レンサ球菌咽頭炎	2.87	1.92	▲ 0.95	0.98	0.63	▲ 0.35	→
感染性胃腸炎	6.29	4.39	▲ 1.90	3.63	2.03	▲ 1.60	→

疾患名	平均発生規模(単位:人/定点)						県内の今後の発生予測(8月~9月)発生予測記号					
	全国			県内								
	前期	今期	増減	前期	今期	増減						
水痘	0.41	0.30	▲ 0.11	0.21	0.21	0.00	→					
手足口病	1.30	1.86	0.56	0.04	0.11	0.07	→					
伝染性紅斑	0.31	0.29	▲ 0.02	0.01	0.02	0.01	→					
突発性発しん	0.56	0.51	▲ 0.05	0.29	0.26	▲ 0.03	→					
ヘルパンギーナ	0.60	2.37	1.77	0.06	1.26	1.20	↗					
流行性耳下腺炎	0.19	0.19	0.00	0.09	0.12	0.03	→					
急性出血性結膜炎	0.02	0.02	0.00	0.07	0.04	▲ 0.03	→					
流行性角結膜炎	0.98	0.90	▲ 0.08	0.43	0.29	▲ 0.14	→					
記号	同規模	→	増加	↗	減少	↘	散発	→	流行	↑	終息	▽

### 3. 定点把握対象疾患(週報;基幹定点)

疾患名	全国			県内		
	前期	今期	増減	前期	今期	増減
細菌性髄膜炎	0.02	0.02	0.00	0.06	0.00	▲ 0.06
無菌性髄膜炎	0.03	0.04	0.01	0.00	0.00	0.00
マイコプラズマ肺炎	0.17	0.19	0.02	1.47	1.41	▲ 0.06
クラミジア肺炎(オウム病を除く)	0.01	0.01	0.00	0.00	0.00	0.00
感染性胃腸炎(ロタウイルスによるもの)	0.07	0.01	▲ 0.06	0.41	0.06	▲ 0.35

(単位:人/定点)

### 4. 定点把握対象疾患(月報;性感染症定点・基幹定点)

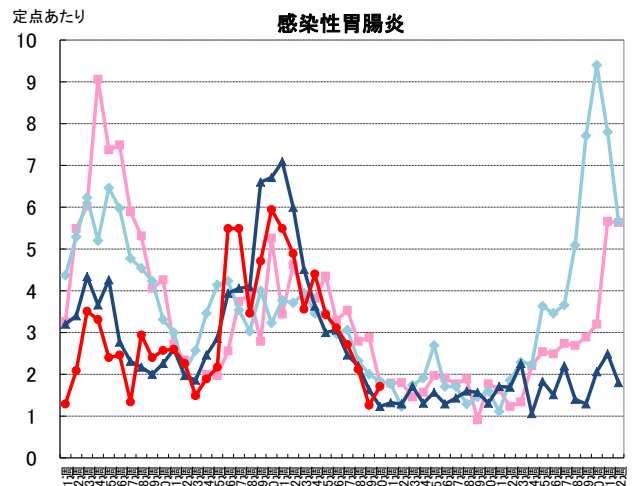
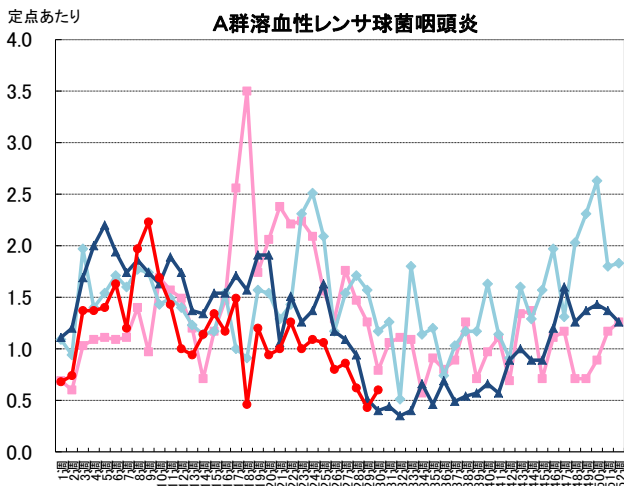
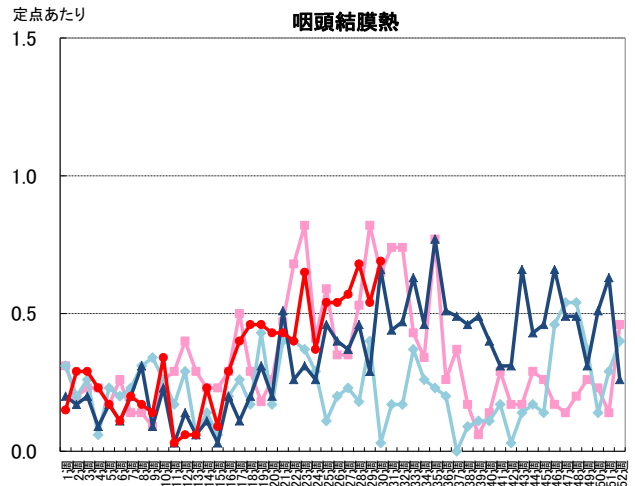
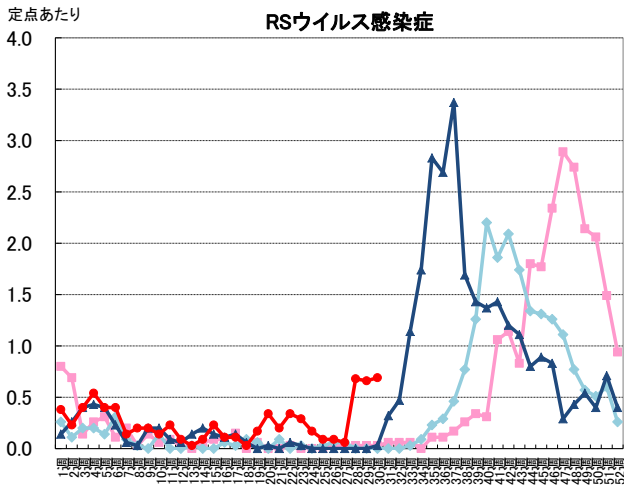
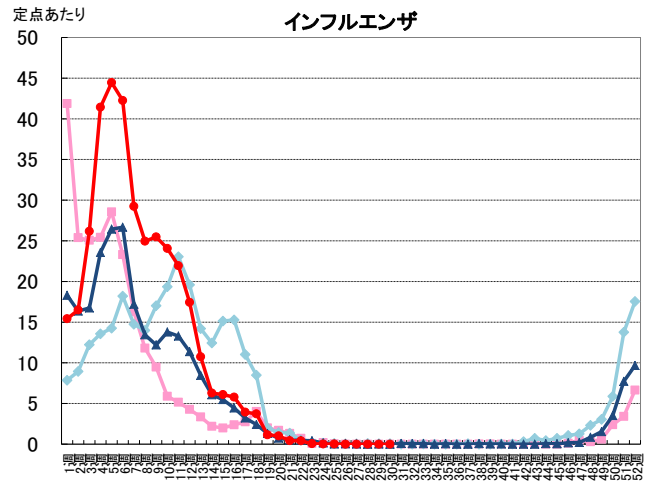
分類	疾患名	全国			県内		
		前月	今月	増減	前月	今月	増減
性感染症	性器クラミジア感染症	2.24	2.21	▲ 0.03	1.14	2.14	1.00
	性器ヘルペスウイルス感染症	0.79	0.84	0.05	0.36	0.50	0.14
	尖圭コンジローマ	0.53	0.51	▲ 0.02	0.14	0.21	0.07
	淋菌感染症	0.65	0.71	0.06	0.29	0.07	▲ 0.22
薬剤耐性菌感染症	メチシリン耐性黄色ブドウ球菌感染症	2.72	2.69	▲ 0.03	1.62	3.25	1.63
	ペニシリン耐性肺炎球菌感染症	0.31	0.32	0.01	1.12	1.25	0.13
	薬剤耐性緑膿菌感染症	0.01	0.02	0.01	0.00	0.00	0.00

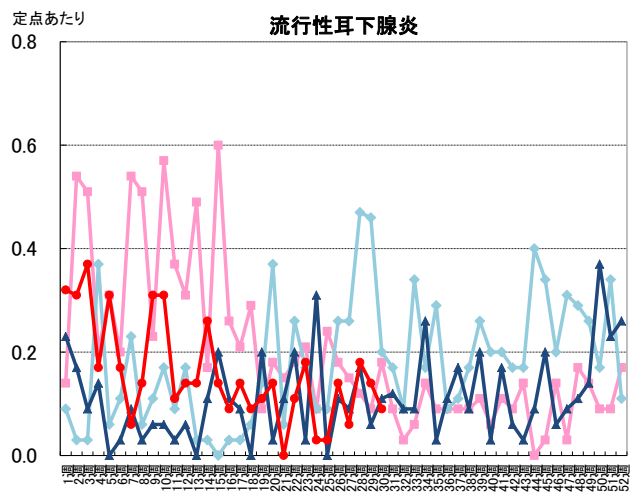
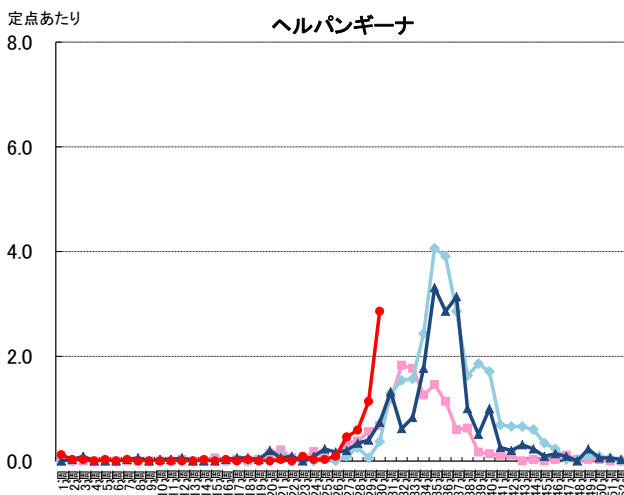
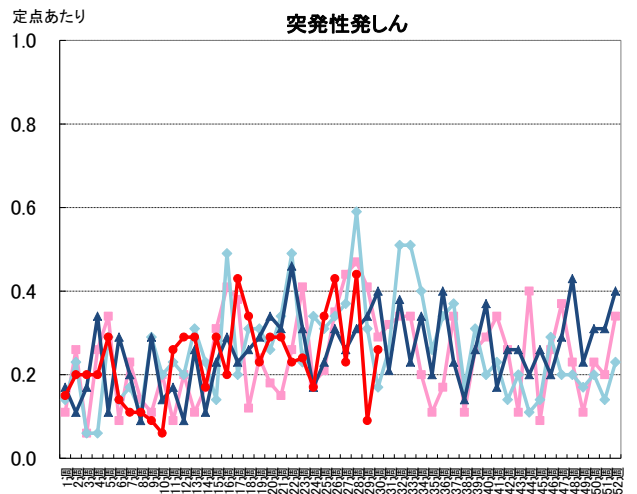
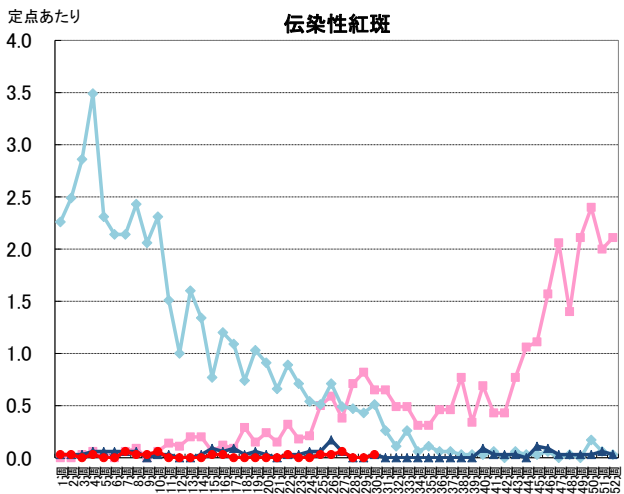
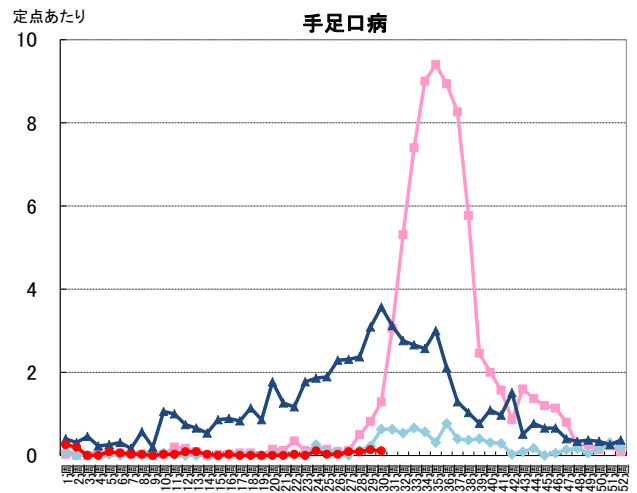
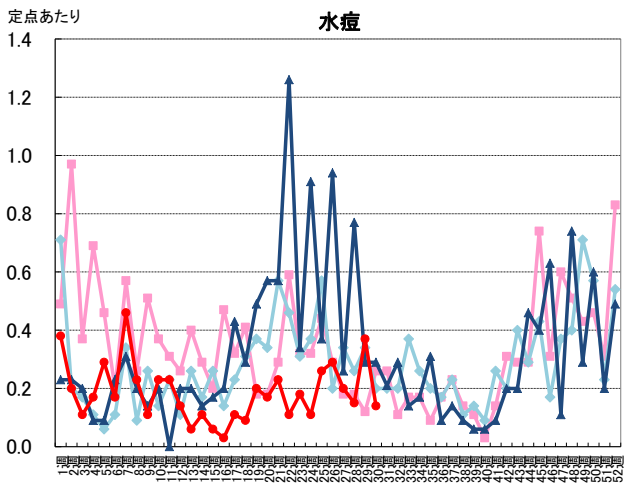
(単位:人/定点)

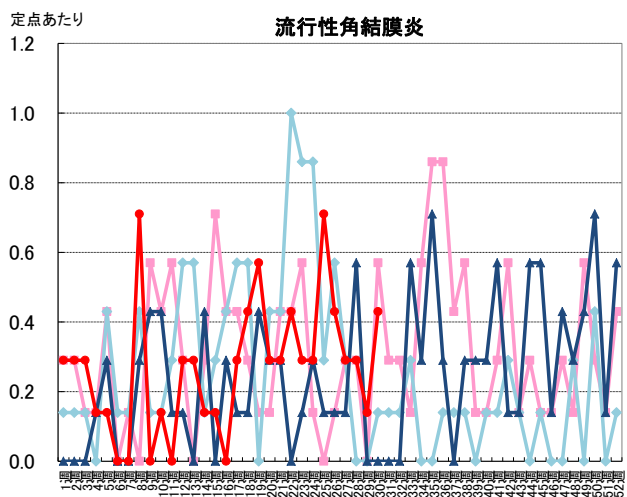
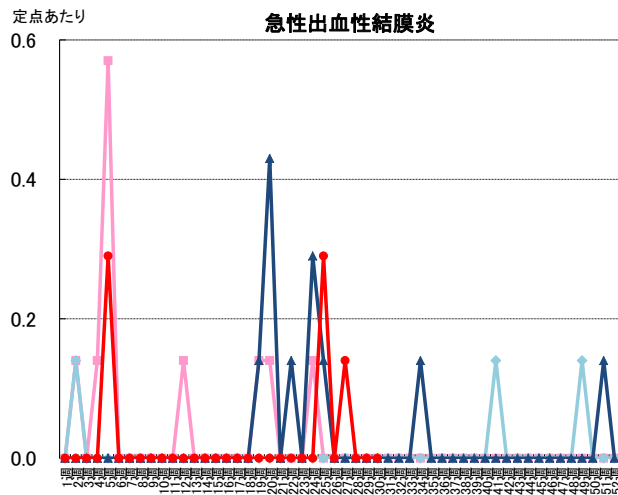
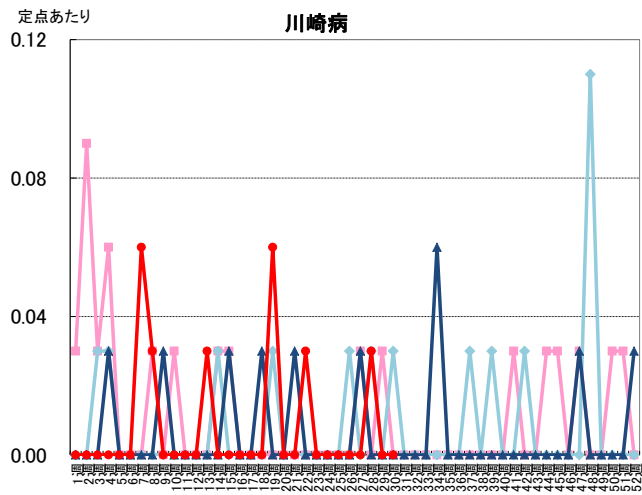
詳細については、秋田県感染症情報センターのホームページをご確認ください。<http://idsc.pref.akita.jp/kss/>

## 定点把握対象疾患

(週報:インフルエンザ定点  
・小児科定点・眼科定点)

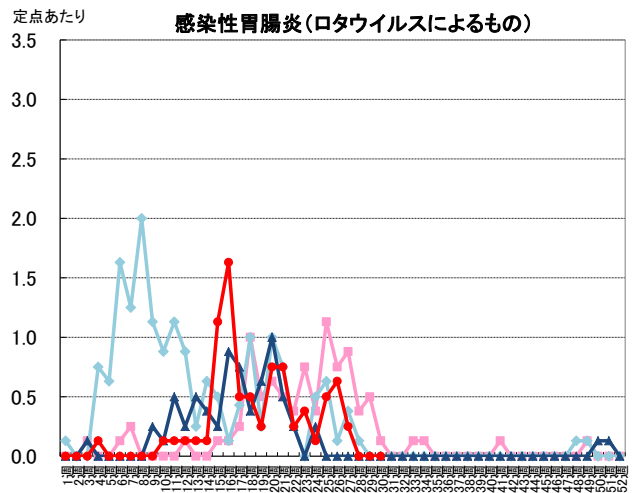
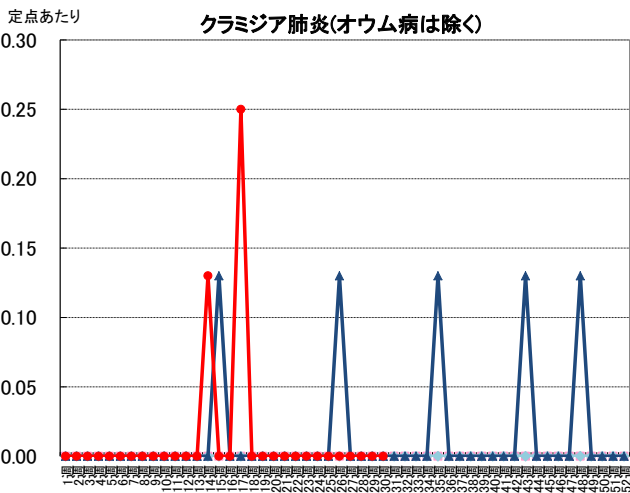
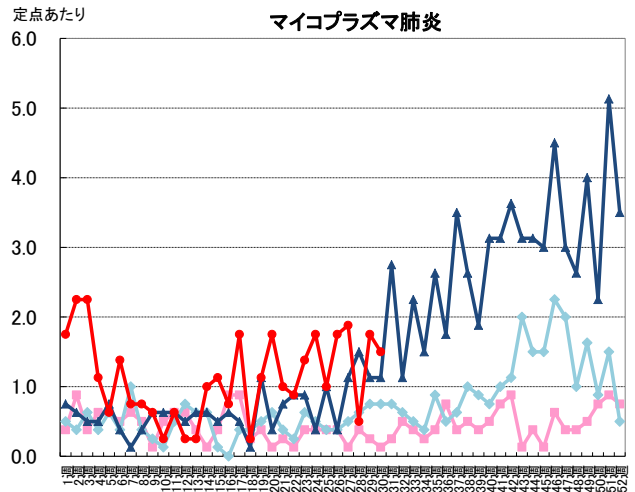
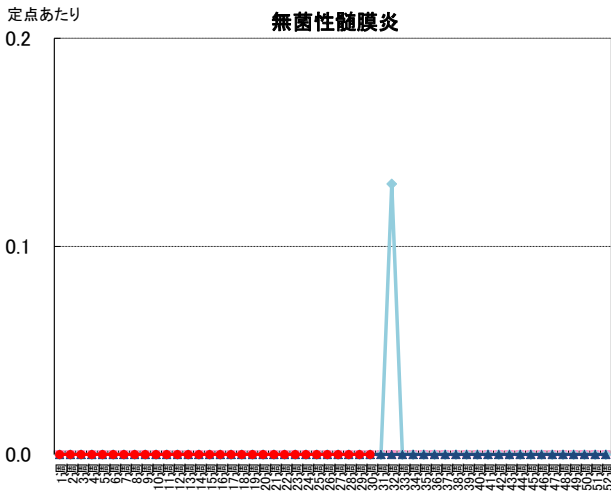
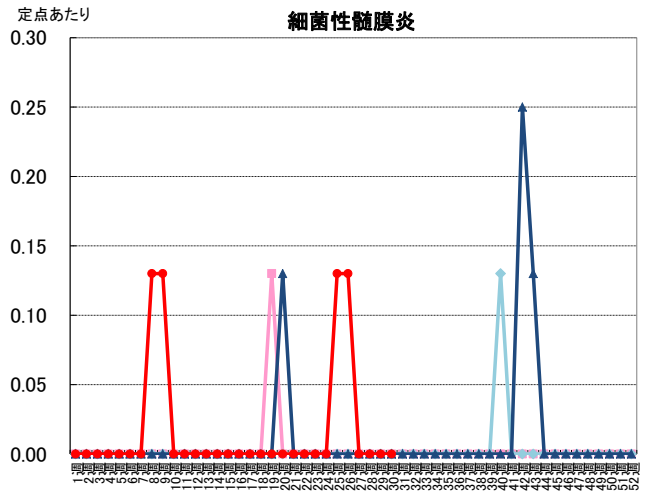






# 定点把握対象疾患

(週報:基幹定点)



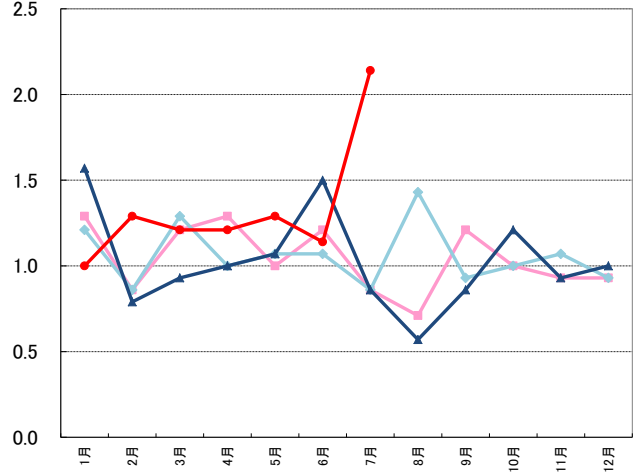
## 定点把握対象疾患

(月報:性感染症・薬剤耐性菌感染症)



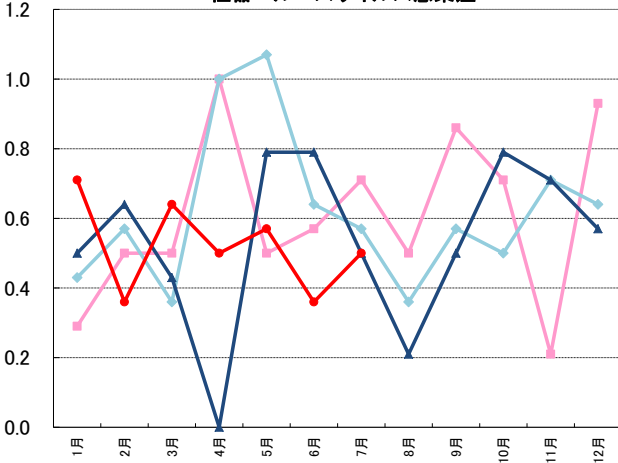
定点あたり

### 性器クラミジア感染症



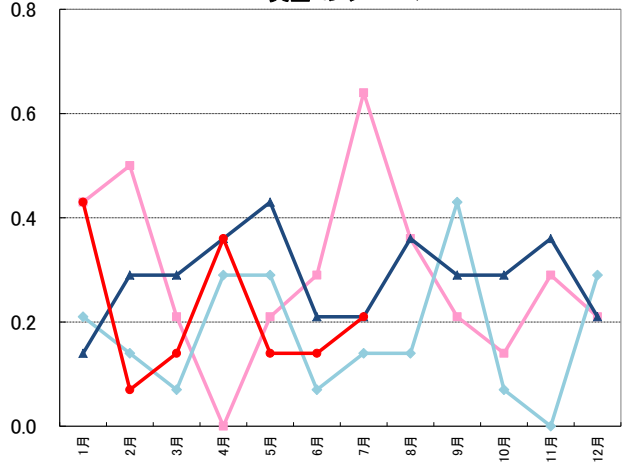
定点あたり

### 性器ヘルペスウイルス感染症



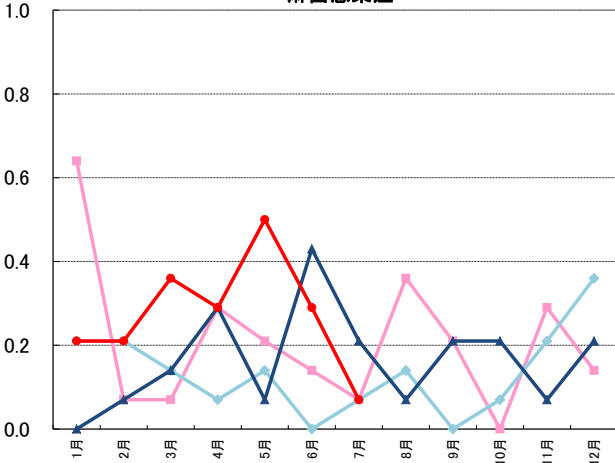
定点あたり

### 尖圭コンジローマ



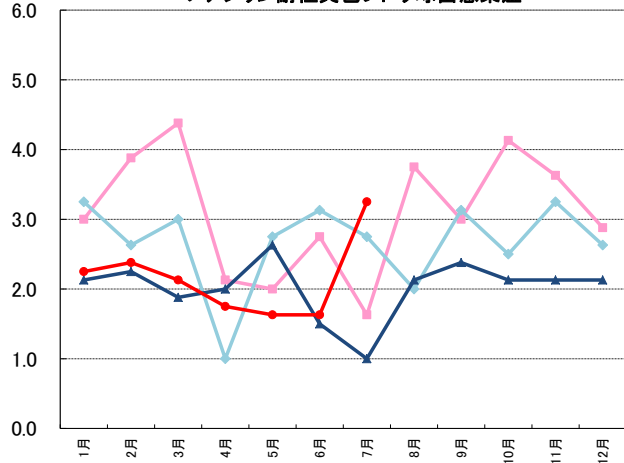
定点あたり

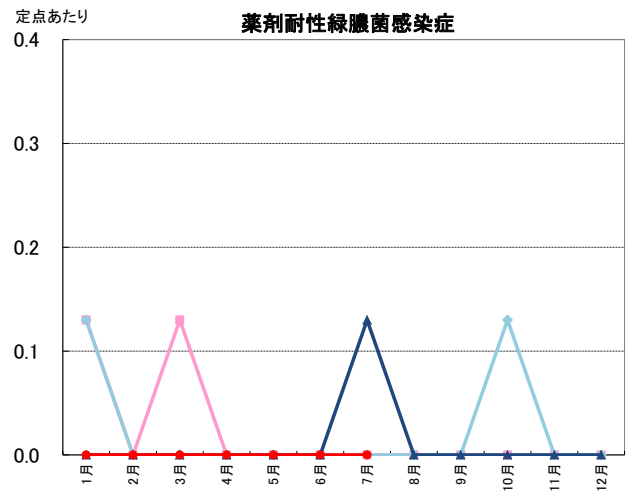
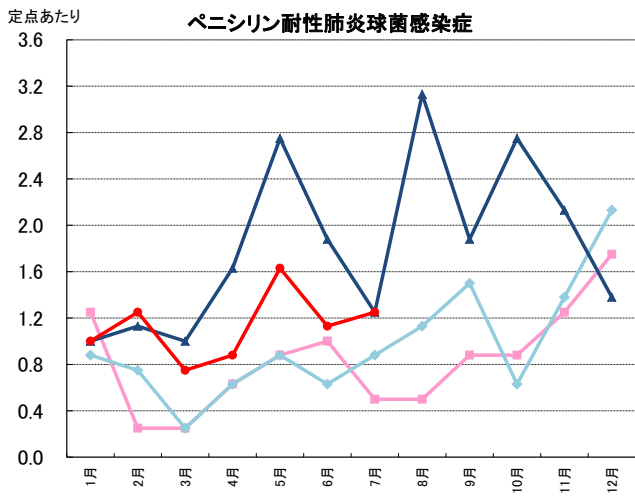
### 淋菌感染症



定点あたり

### メチシリン耐性黄色ブドウ球菌感染症







2018年7月検出病原体<ウイルス>

検出番号	採取日	発病日	臨床診断名	年齢	性別	検体種別	検出病原体名
1	4/16	4/14	アデノウイルス胃腸炎	0	女	ふん便	アデノウイルス 6型
2							ノロウイルス GII.2
3	5/8	5/3	感染性胃腸炎	1	女	直腸ぬぐい液	ノロウイルス GII.4
4	5/9	5/9	ノロウイルス性胃腸炎	1	女	直腸ぬぐい液	ノロウイルス GII.4
5	5/24	5/21	水痘疑い	17	女	水疱ぬぐい液	水痘・帯状疱疹ウイルス
6	5/31	5/31	腸重積症	1	女	直腸ぬぐい液	アデノウイルス 2型
7	6/2	6/1	アデノウイルス腸炎	0	女	ふん便	アデノウイルス 41型
8	6/7	6/5	ヘルパンギーナ	1	男	咽頭ぬぐい液	ヒトボカウイルス
9	6/12	6/11	感染性胃腸炎	1	女	直腸ぬぐい液	ノロウイルス GII.4
10	6/18	6/17	胃腸炎	9	女	直腸ぬぐい液	ノロウイルス GII.4
11	6/19	6/18	ヘルパンギーナ	3	女	咽頭ぬぐい液	アデノウイルス 2型
12	6/21	6/20	気管支炎	0	男	咽頭ぬぐい液	ヒトボカウイルス
13	6/25	6/22	ヘルパンギーナ	9	男	咽頭ぬぐい液	ヒトヘルペスウイルス 7型
14	6/27	6/22	ロタウイルス胃腸炎	3	男	直腸ぬぐい液	A群ロタウイルス
15	6/27	6/26	気管支炎	1	女	咽頭ぬぐい液	ヒトボカウイルス
16	6/29	6/25	急性肺炎	1	女	鼻汁	ヒトボカウイルス
17	6/30	6/30	熱性けいれん	1	男	咽頭ぬぐい液	パラインフルエンザウイルス 3型
18	7/3	6/29	急性肺炎	0	女	鼻汁	RSウイルス
19							ライノウイルス
20	7/4	6/30	急性肺炎	1	男	鼻汁	パラインフルエンザウイルス 3型
21	7/4	7/1	急性咽頭扁桃炎	4	男	咽頭ぬぐい液	EBウイルス
22	7/5	6/29	アデノウイルス咽頭炎	1	男	咽頭ぬぐい液	アデノウイルス 3型
23							ヒトボカウイルス
24	7/5	7/3	急性気管支炎	1	男	咽頭ぬぐい液	アデノウイルス 2型
25							パラインフルエンザウイルス 3型
26	7/6	7/5	アデノ咽頭炎	1	男	咽頭ぬぐい液、鼻汁、直腸ぬぐい液	アデノウイルス 2型
27						咽頭ぬぐい液、鼻汁	ライノウイルス
28	7/7	7/7	喘息様気管支炎	3	男	咽頭ぬぐい液	ヒトボカウイルス
29	7/10	7/6	急性気管支炎	0	男	咽頭ぬぐい液	パラインフルエンザウイルス 3型
30	7/10	7/7	記載なし	0	女	咽頭ぬぐい液、鼻汁	ヒトボカウイルス
31	7/11	7/5	急性肺炎	1	男	咽頭ぬぐい液、鼻汁	パラインフルエンザウイルス 3型
32						咽頭ぬぐい液	ライノウイルス
33						直腸ぬぐい液	ノロウイルス GII.4

検出番号	採取日	発病日	臨床診断名	年齢	性別	検体種別	検出病原体名
34	7/11	7/7	アデノウイルス気管支炎	0	男	咽頭ぬぐい液	アデノウイルス 3型
35							ライノウイルス
36	7/11	7/11	けいれん重積	1	男	咽頭ぬぐい液	ヒトボカウイルス
37							ライノウイルス
38	7/12	7/9	突発性発しん	1	男	鼻汁	ヒトヘルペスウイルス 6型
39						咽頭ぬぐい液	ライノウイルス
40	7/13	7/9	川崎病	1	女	咽頭ぬぐい液	ライノウイルス
41	7/13	7/9	アデノウイルス咽頭炎	3	女	咽頭ぬぐい液	RSウイルス
42	7/13	7/12	アデノウイルス胃腸炎	1	女	直腸ぬぐい液	アデノウイルス 3型
43	7/14	7/10	アデノウイルス肺炎	1	女	咽頭ぬぐい液	アデノウイルス 3型
44							パラインフルエンザウイルス 3型
45	7/14	7/12	クループ性気管支炎	0	男	鼻汁	ライノウイルス
46	7/15	7/5	気管支炎	2	女	咽頭ぬぐい液	アデノウイルス 3型
47	7/16	7/16	クループ性気管支炎	1	男	咽頭ぬぐい液、鼻汁	パラインフルエンザウイルス 3型
48	7/18	7/17	けいれん、咽頭炎	2	女	咽頭ぬぐい液	A群コクサッキーウイルス 2型
49	7/19	7/19	けいれん重積、 急性気管支炎	1	女	咽頭ぬぐい液、鼻汁、 直腸ぬぐい液	A群コクサッキーウイルス 10型
50						鼻汁	ヒトボカウイルス
51	7/20	7/20	急性胃腸炎	3	男	直腸ぬぐい液	ノロウイルス GII.2
52	7/21	7/21	急性胃腸炎	1	男	直腸ぬぐい液	ノロウイルス GII.2
53	7/21	7/21	喘息様気管支炎	1	女	咽頭ぬぐい液	ライノウイルス
54	7/23	7/22	ヘルパンギーナ	1	女	咽頭ぬぐい液	パラインフルエンザウイルス 3型
55	7/25	7/22	急性肺炎	1	男	鼻汁	ヒトボカウイルス
56	7/25	7/24	感染性腸炎	1	男	直腸ぬぐい液	アストロウイルス 3型
57						鼻汁	サイトメガロウイルス
58							ヒトヘルペスウイルス 6型
59	7/26	7/25	多型浸出性紅斑	2	男	咽頭ぬぐい液	ライノウイルス
60	7/27	7/25	急性上気道炎、尿路感染症	2	男	咽頭ぬぐい液	サイトメガロウイルス
61	7/27	7/26	熱性けいれん	1	男	鼻汁	サイトメガロウイルス
62	7/31	7/29	急性気管支炎	0	女	咽頭ぬぐい液	アデノウイルス 3型
63							パラインフルエンザウイルス 3型

2018年7月検出病原体<細菌>

検出番号	採取日	発病日	臨床診断名	年齢	性別	検体種別	検出病原体名
1	6/25	6/11	感染性胃腸炎	54	男	ふん便	<i>Campylobacter coli</i>
2	6/27	6/27	慢性閉塞性肺疾患	84	男	喀痰・ 気管吸引液	<i>Haemophilus influenzae</i>
3	6/28	6/26	腸管出血性大腸菌感染症	24	女	ふん便	EHEC/VTEC(O26)
4	6/30	6/30	感染性胃腸炎	81	男	ふん便	<i>Salmonella</i> O8 Korbol
5	7/1	6/30	感染性胃腸炎	15	女	ふん便	EAggEC(O111)
6	7/2	7/2	溶連菌感染症	5	女	咽頭ぬぐい液	<i>Streptococcus pyogenes</i> (group A)
7	7/4	7/4	記載なし	57	男	結膜ぬぐい液	<i>Neisseria meningitidis</i>
8	7/4	記載なし	カルバペネム耐性腸内細菌感染症	64	男	尿	<i>Enterobacter aerogenes</i>
9	7/6	記載なし	記載なし	27	男	ふん便	<i>Campylobacter jejuni</i>
10	7/11	記載なし	記載なし	記載なし	記載なし	ふん便	EPEC(O153)
11	7/12	7/10	腸管出血性大腸菌感染症	77	女	ふん便	EHEC/VTEC(O157)
12	7/12	7/11	腸管出血性大腸菌感染症	16	女	ふん便	EHEC/VTEC(O157)
13	7/13	7/13	腸管出血性大腸菌感染症	56	女	ふん便	EHEC/VTEC(O157)
14	7/15	7/14	腸管出血性大腸菌感染症	23	男	ふん便	EHEC/VTEC(O26)
15	7/17	7/13	腸管出血性大腸菌感染症	34	男	ふん便	EHEC/VTEC(O26)
16	7/18	記載なし	腸管出血性大腸菌感染症	46	女	ふん便	EHEC/VTEC(O157)
17	7/18	記載なし	腸管出血性大腸菌感染症	49	女	ふん便	EHEC/VTEC(O157)
18	7/18	記載なし	腸管出血性大腸菌感染症	50	女	ふん便	EHEC/VTEC(O157)
19	7/18	記載なし	腸管出血性大腸菌感染症	81	男	ふん便	EHEC/VTEC(O157)
20	7/20	記載なし	腸管出血性大腸菌感染症	24	女	ふん便	EHEC/VTEC(O91)
21	7/21	記載なし	記載なし	記載なし	記載なし	ふん便	EPEC(O153)
22	7/21	記載なし	記載なし	記載なし	記載なし	ふん便	EPEC(O153)
23	7/23	記載なし	腸管出血性大腸菌感染症	3	男	ふん便	EHEC/VTEC(O26)
24	7/27	記載なし	腸管出血性大腸菌感染症	22	男	ふん便	EHEC/VTEC(O91)
25	7/28	7/26	腸管出血性大腸菌感染症	17	男	ふん便	EHEC/VTEC(O103)