

秋田県感染症発生情報<月報>

— 平成30年10月 —

秋田県健康福祉部保健・疾病対策課
 TEL 018-860-1427 FAX 018-860-3821
 秋田県感染症情報センター
 (秋田県健康環境センター内)
 TEL 018-832-5005 FAX 018-832-5047

今期は平成30年第40週から平成30年第43週(平成30年10月1日から平成30年10月28日)の4週分です。

A. 今期の特徴

<p>・全数把握対象疾患</p> <p>県内では結核17人、腸管出血性大腸菌感染症10人、レジオネラ症2人、侵襲性インフルエンザ菌感染症1人、侵襲性肺炎球菌感染症2人、梅毒1人、百日咳13人の発生報告がありました。</p>
<p>・定点把握対象疾患</p> <p><RSウイルス感染症> 県内の発生規模(0.69)は前期(1.74)と比較して1.05(39.7%)減少しましたが、今後も引き続き手洗いやマスクの着用、咳エチケット等の基本的な予防対策をしっかり行いましょう。</p> <p><水痘> 県内の発生規模(0.16)は前期(0.06)と比較して2.7倍増加しました。今後の発生動向に注意しましょう。</p>

B. 各感染症の発生動向

1. 全数把握対象疾患

<p>【一類感染症】7疾患 県内、全国ともに発生報告はありませんでした。</p>
<p>【二類感染症】7疾患 県内では結核17人の発生報告がありました。全国では結核1,693人の発生報告がありました。</p>
<p>【三類感染症】5疾患 県内では腸管出血性大腸菌感染症10人の発生報告がありました。全国では、細菌性赤痢81人、腸管出血性大腸菌感染症297人、腸チフス7人、パラチフス2人の発生報告がありました。</p>
<p>【四類感染症】44疾患 県内ではレジオネラ症2人の発生報告がありました。全国ではE型肝炎36人、A型肝炎46人、エキノコックス症1人、オウム病1人、重症熱性血小板減少症候群8人、つつが虫病15人、デング熱15人、日本紅斑熱57人、マラリア6人、ライム病1人、レジオネラ症285人、レプトスピラ症6人の発生報告がありました。</p>
<p>【五類感染症】24疾患 県内では、侵襲性インフルエンザ菌感染症1人、侵襲性肺炎球菌感染症2人、梅毒1人、百日咳13人の発生報告がありました。全国ではアメーバ赤痢71人、ウイルス性肝炎29人、カルバペネム耐性腸内細菌科細菌感染症236人、急性弛緩性麻痺38人、急性脳炎27人、クリプトスポリジウム症11人、クロイツフェルト・ヤコブ病17人、劇症型溶血性レンサ球菌感染症40人、後天性免疫不全症候群81人、ジアルジア症6人、侵襲性インフルエンザ菌感染症34人、侵襲性髄膜炎菌感染症2人、侵襲性肺炎球菌感染症182人、水痘(入院例に限る)33人、梅毒569人、播種性クリプトコックス症11人、破傷風18人、バンコマイシン耐性腸球菌感染症9人、百日咳1,364人、風しん731人、麻しん30人、薬剤耐性アシネトバクター感染症3人の発生報告がありました。</p>

2. 定点把握対象疾患(週報;インフルエンザ定点・小児科定点・眼科定点)

「平均発生規模」は今期(平成30年10月1日から平成30年10月28日の4週分)の1定点(医療機関)当りの平均患者報告数です。また「県内の今後の発生予測」は、疾患ごとの季節変動や全国の流行状況、および県内における過去の流行状況等を参考に予測しています。

疾患名	平均発生規模(単位;人/定点)						県内の今後の発生予測(11月~12月)発生予測記号
	全国			県内			
	前期	今期	増減	前期	今期	増減	
インフルエンザ	0.12	0.17	0.05	0.01	0.01	0.00	↗
RSウイルス感染症	2.16	1.14	▲ 1.02	1.74	0.69	▲ 1.05	→
咽頭結膜熱	0.30	0.29	▲ 0.01	0.13	0.14	0.01	→
A群溶血性レンサ球菌咽頭炎	1.28	1.59	0.31	0.34	0.71	0.37	↗
感染性胃腸炎	3.38	3.45	0.07	1.44	1.36	▲ 0.08	↗

疾患名	平均発生規模(単位:人/定点)						県内の今後の発生予測(11月~12月)発生予測記号					
	全国			県内								
	前期	今期	増減	前期	今期	増減						
水痘	0.22	0.26	0.04	0.06	0.16	0.10	↗					
手足口病	1.04	0.98	▲ 0.06	0.55	0.69	0.14	↘					
伝染性紅斑	0.31	0.42	0.11	0.01	0.09	0.08	↗					
突発性発しん	0.43	0.41	▲ 0.02	0.16	0.21	0.05	→					
ヘルパンギーナ	1.25	0.57	▲ 0.68	1.51	0.42	▲ 1.09	↘					
流行性耳下腺炎	0.12	0.12	0.00	0.03	0.01	▲ 0.02	⊙					
急性出血性結膜炎	0.01	0.01	0.00	0.00	0.04	0.04	⊙					
流行性角結膜炎	1.01	0.90	▲ 0.11	0.14	0.25	0.11	→					
記号	同規模	→	増加	↗	減少	↘	散発	⊙	流行	⊕	終息	▽

3. 定点把握対象疾患(週報;基幹定点)

疾患名	全国			県内		
	前期	今期	増減	前期	今期	増減
細菌性髄膜炎	0.01	0.02	0.01	0.00	0.03	0.03
無菌性髄膜炎	0.04	0.04	0.00	0.00	0.00	0.00
マイコプラズマ肺炎	0.24	0.32	0.08	2.22	2.16	▲ 0.06
クラミジア肺炎(オウム病を除く)	0.01	0.01	0.00	0.00	0.00	0.00
感染性胃腸炎(ロタウイルスによるもの)	0.01	0.01	0.00	0.00	0.00	0.00

(単位:人/定点)

4. 定点把握対象疾患(月報;性感染症定点・基幹定点)

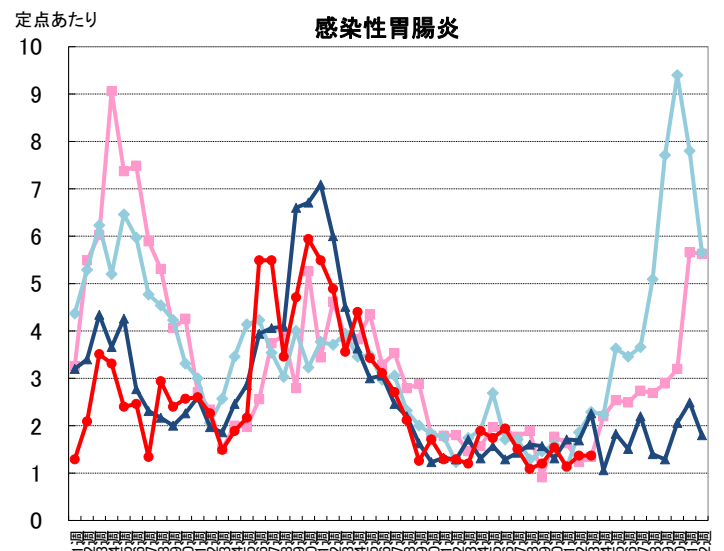
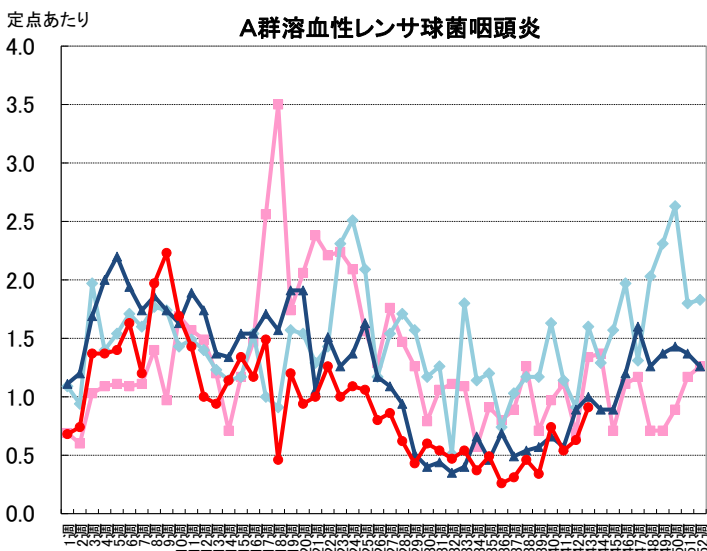
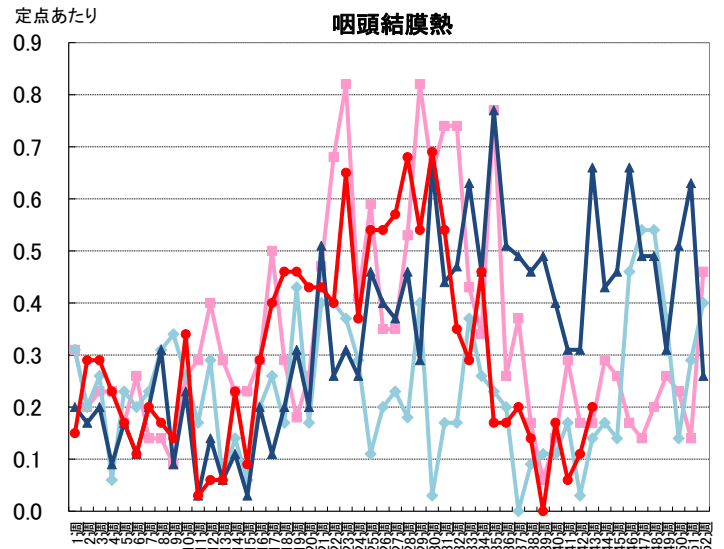
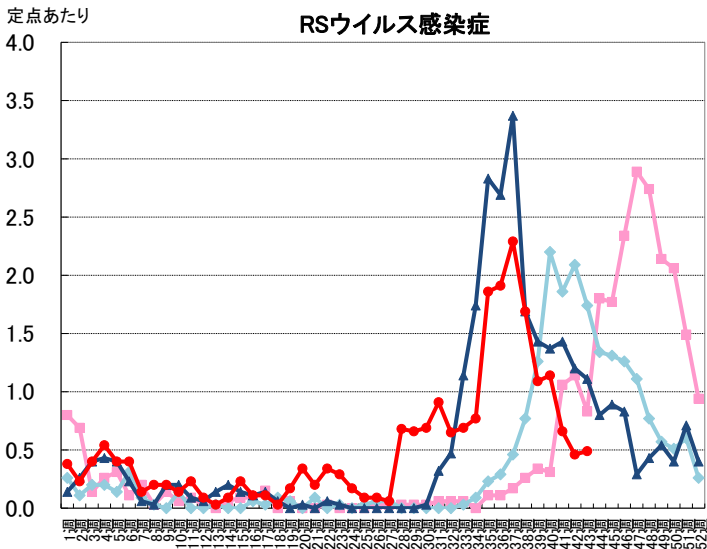
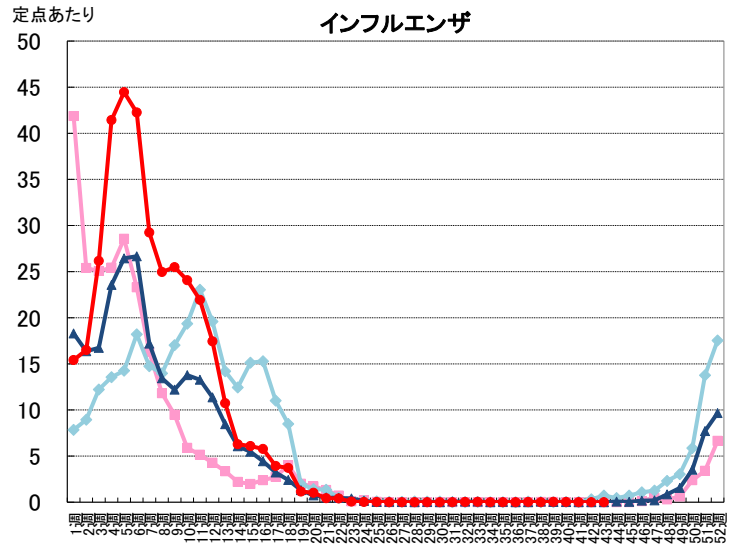
分類	疾患名	全国			県内		
		前月	今月	増減	前月	今月	増減
性感染症	性器クラミジア感染症	2.20	2.37	0.17	1.00	1.00	0.00
	性器ヘルペスウイルス感染症	0.69	0.78	0.09	0.64	0.86	0.22
	尖圭コンジローマ	0.43	0.55	0.12	0.50	0.43	▲ 0.07
	淋菌感染症	0.72	0.72	0.00	0.14	0.21	0.07
薬剤耐性菌感染症	メチシリン耐性黄色ブドウ球菌感染症	2.66	2.89	0.23	2.00	2.38	0.38
	ペニシリン耐性肺炎球菌感染症	0.29	0.29	0.00	2.50	1.50	▲ 1.00
	薬剤耐性緑膿菌感染症	0.03	0.03	0.00	0.00	0.00	0.00

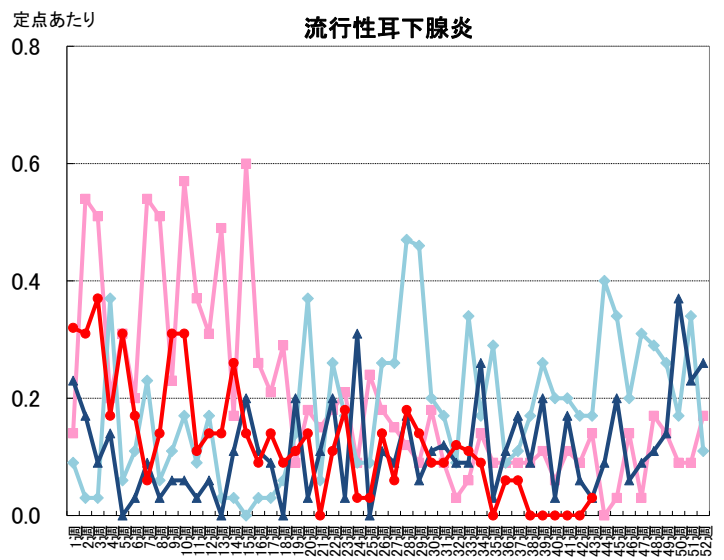
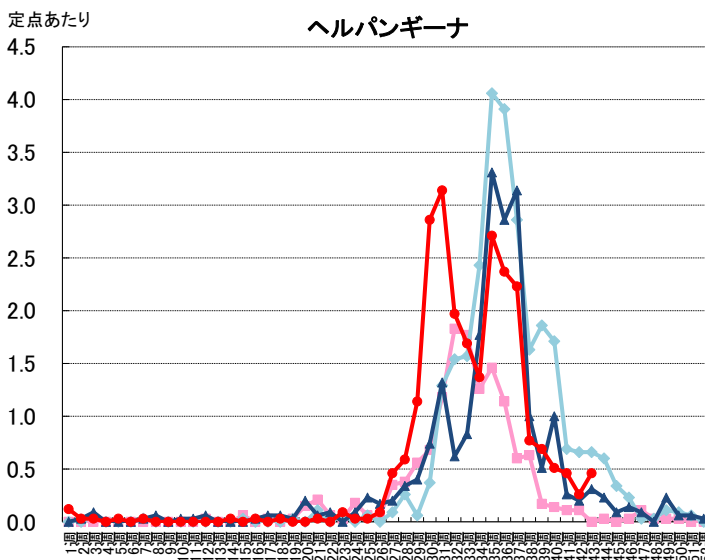
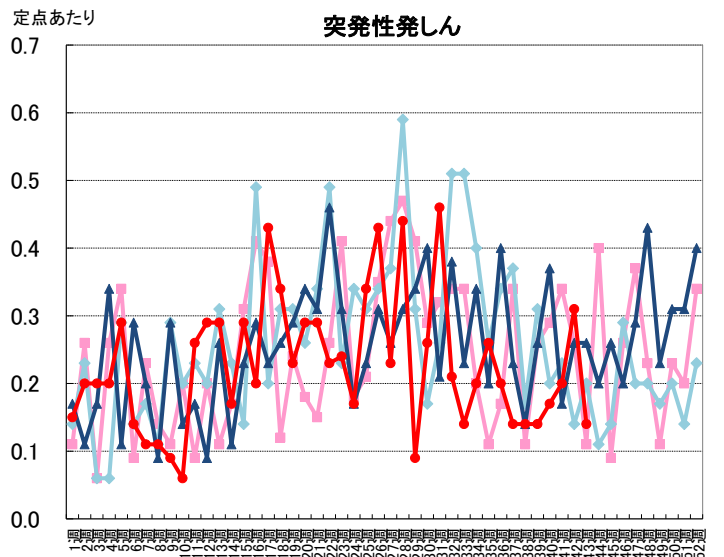
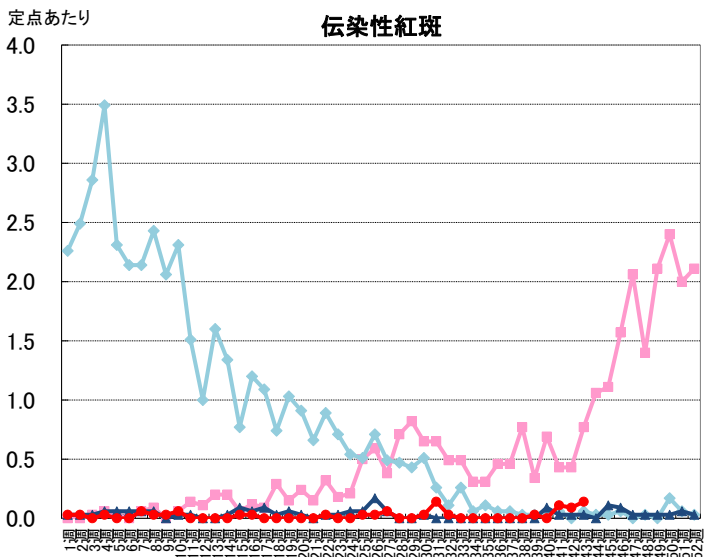
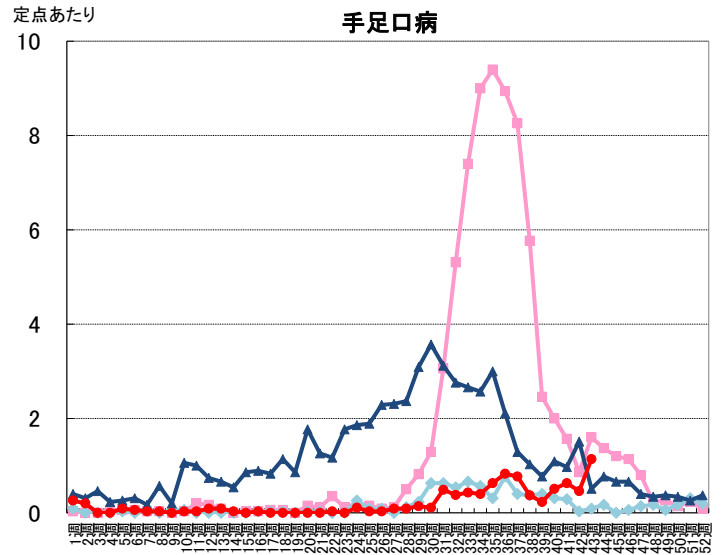
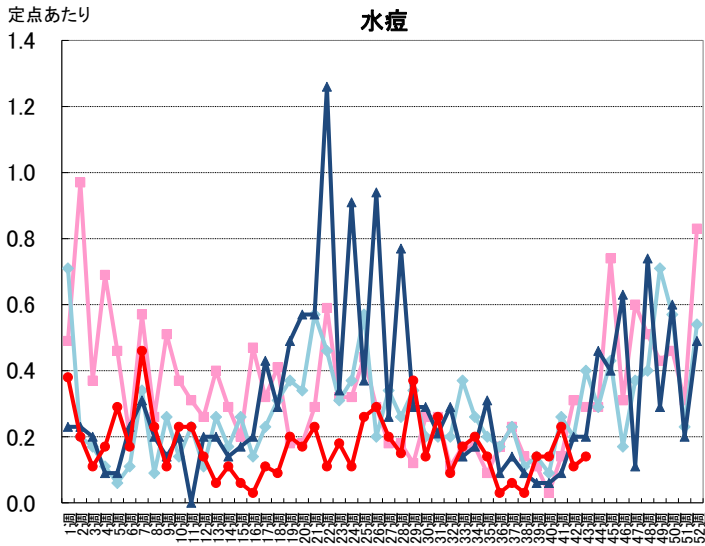
(単位:人/定点)

詳細については、秋田県感染症情報センターのホームページをご確認ください。<http://idsc.pref.akita.jp/kss/>

定点把握対象疾患

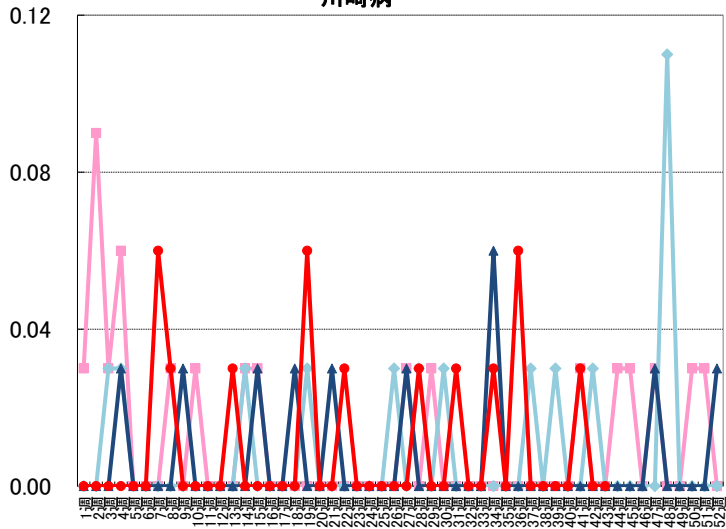
(週報:インフルエンザ定点
・小児科定点・眼科定点)





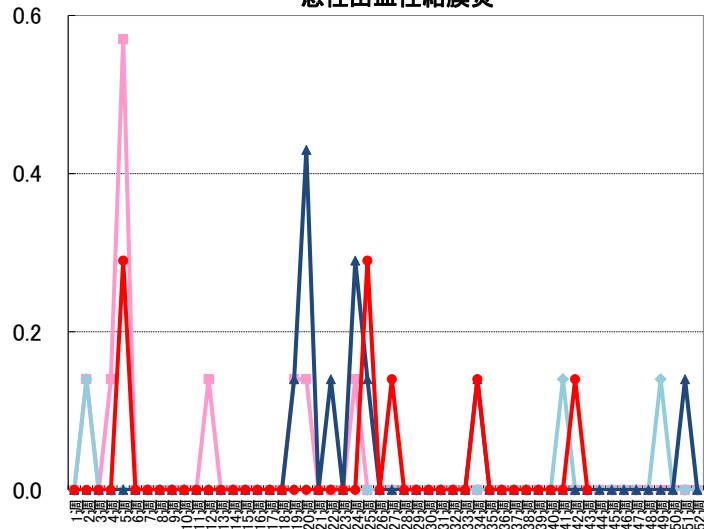
定点あたり

川崎病



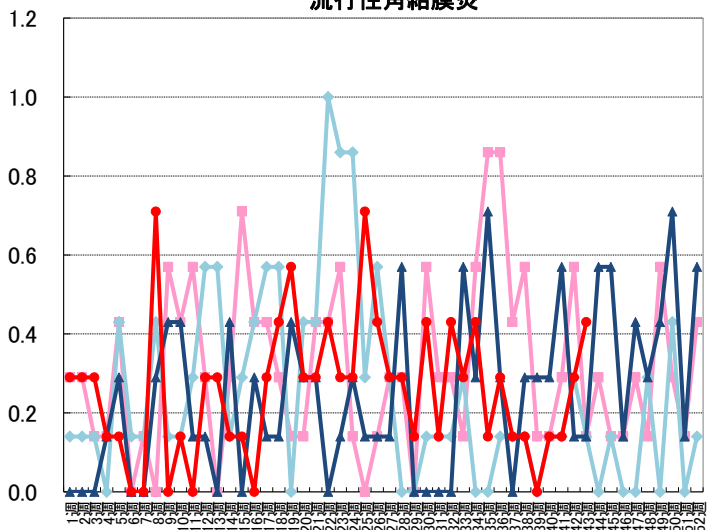
定点あたり

急性出血性結膜炎



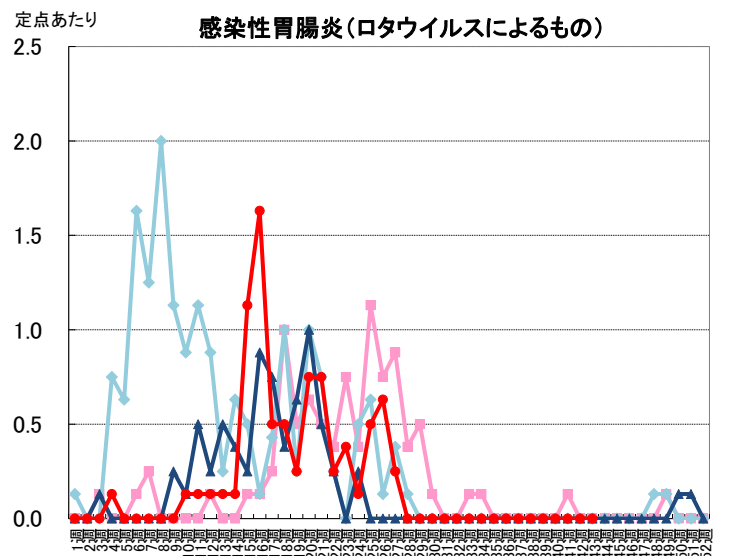
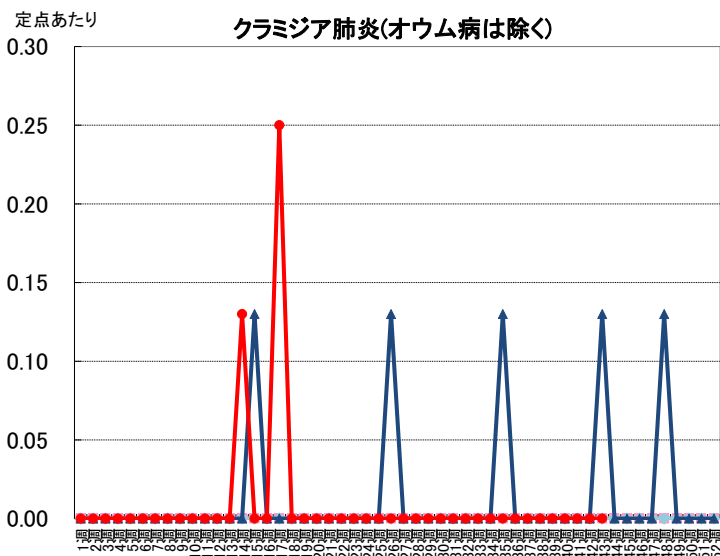
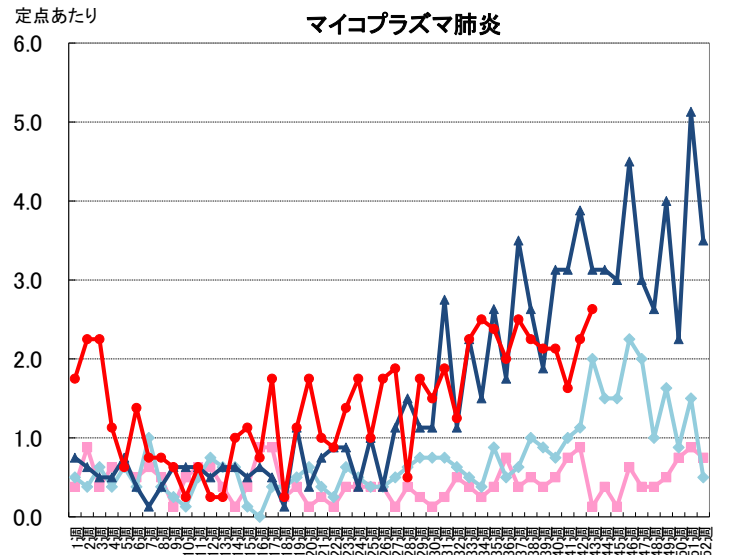
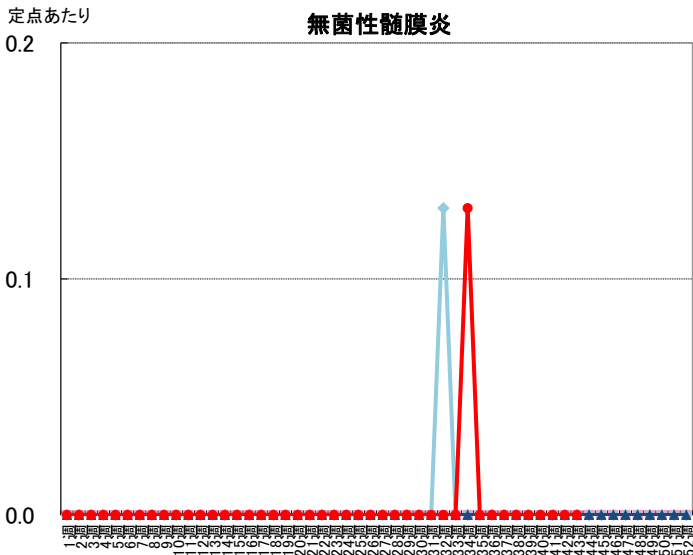
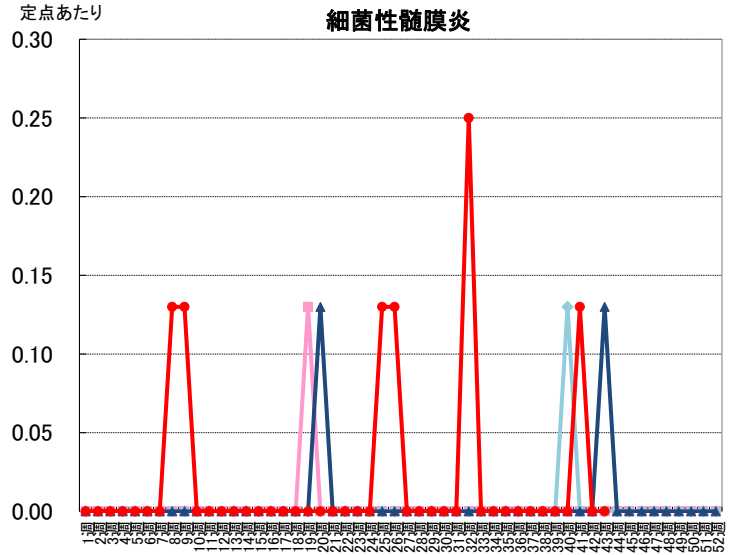
定点あたり

流行性角結膜炎



定点把握対象疾患

(週報:基幹定点)

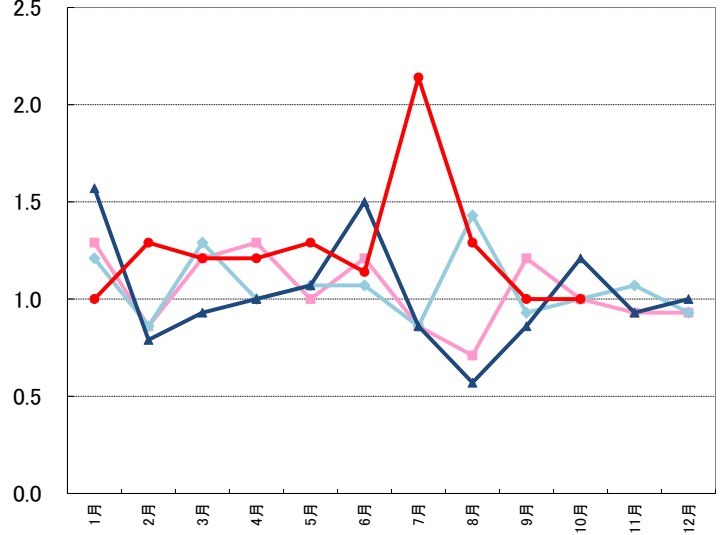


定点把握対象疾患

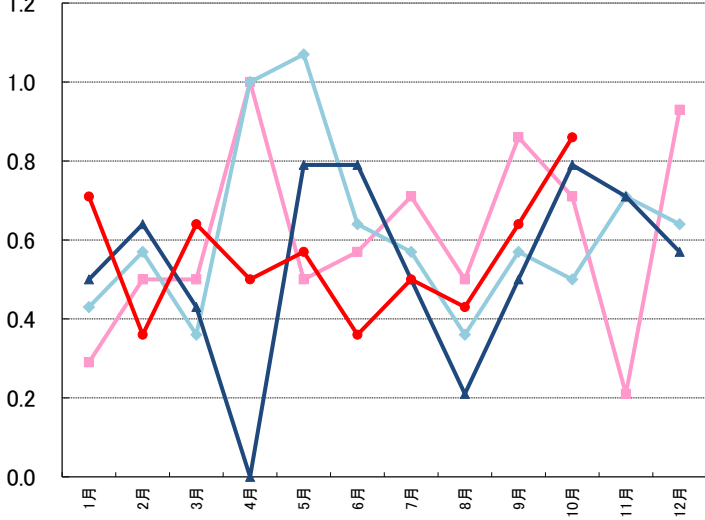
(月報:性感染症・薬剤耐性菌感染症)



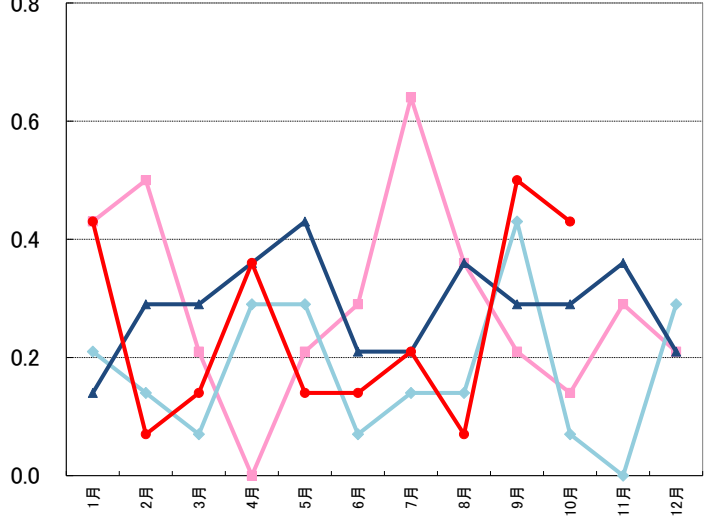
性器クラミジア感染症



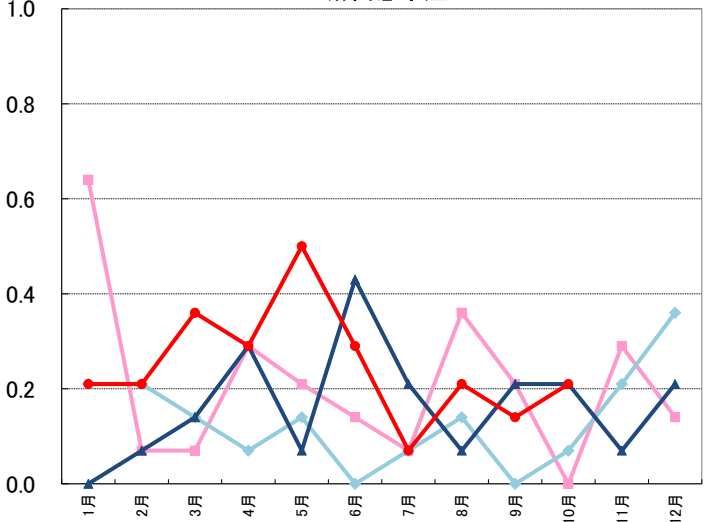
性器ヘルペスウイルス感染症



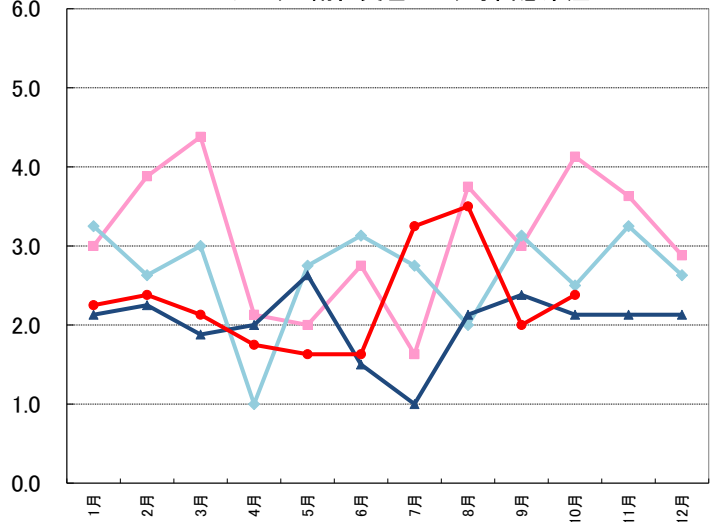
尖圭コンジローマ

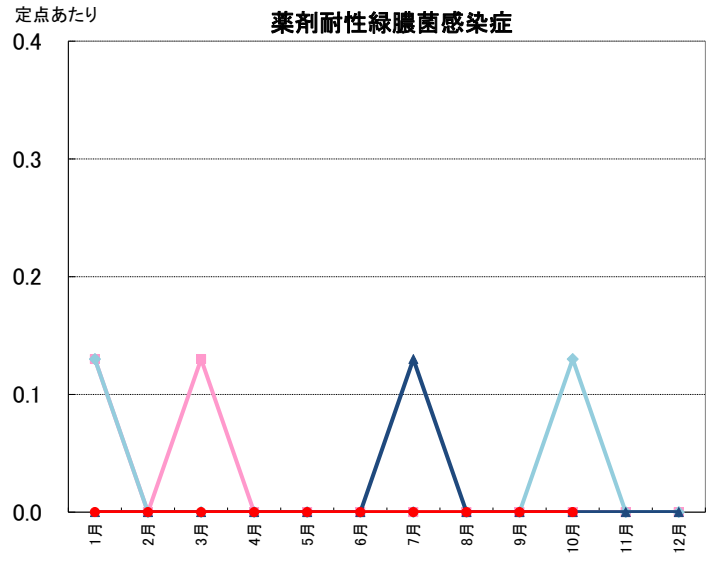
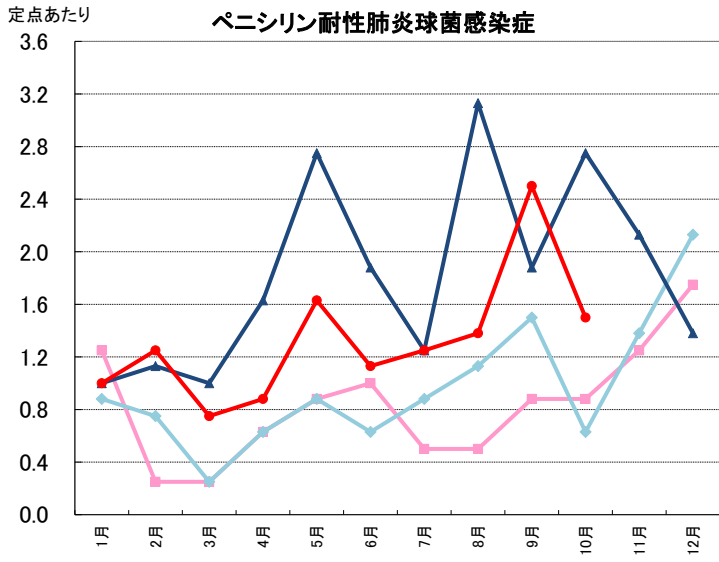


淋菌感染症



メチシリン耐性黄色ブドウ球菌感染症





2018年10月検出病原体<ウイルス>

検出番号	採取日	発病日	臨床診断名	年齢	性別	検体種別	検出病原体名
1	7/20	7/14	アデノウイルス感染症	1	女	咽頭ぬぐい液	アデノウイルス3型
2	8/31	8/27	咽頭炎	1	女	咽頭ぬぐい液	A群コクサッキーウイルス9型
3							ライノウイルス
4							ヒトヘルペスウイルス7型
5	8/31	8/29	急性咽頭炎	0	男	鼻汁	パラインフルエンザウイルス1型
6	9/4	8/31	急性胃腸炎	4	女	直腸ぬぐい液	アデノウイルス3型
7	9/4	9/1	RSウイルス感染症	0	女	咽頭ぬぐい液	RSウイルス
8							ライノウイルス
9							サイトメガロウイルス
10							エコーウイルス18型
11	9/5	9/4	ウイルス性髄膜炎の疑い	10	男	髄液	エコーウイルス18型
12	9/9	9/8	腸重積症疑い	0	女	直腸ぬぐい液	エコーウイルス9型
13	9/10	9/7	胃腸炎	0	男	直腸ぬぐい液	B群コクサッキーウイルス5型
14	9/16	9/15	ヘルパンギーナ	1	男	咽頭ぬぐい液	ライノウイルス
15	9/18	9/14	胃腸炎	1	女	直腸ぬぐい液	B群コクサッキーウイルス5型
16	9/20	9/18	RSウイルス細気管支炎	0	女	咽頭ぬぐい液	RSウイルス
17	9/21	9/17	喘息性気管支炎	0	男	鼻汁	マイコプラズマ・ニューモニエ
18	9/25	9/24	肺炎	1	女	鼻汁、眼脂	アデノウイルス3型
19	9/26	9/25	細気管支炎	2	男	鼻汁	エンテロウイルス68型
20	10/1	9/25	マイコプラズマ肺炎	1	女	鼻汁	マイコプラズマ・ニューモニエ
21	10/1	9/30	ヘルパンギーナ	0	女	咽頭ぬぐい液	A群コクサッキーウイルス2型
22	10/3	9/29	RSウイルス感染症疑い	1	男	咽頭ぬぐい液	RSウイルス
23							ライノウイルス
24	10/3	10/1	多形紅斑	1	女	咽頭ぬぐい液	エコーウイルス18型
25							アデノウイルス2型
26	10/5	10/1	細気管支炎	1	男	鼻汁	RSウイルス
27	10/5	10/4	喘息性気管支炎	1	男	鼻汁	ライノウイルス
28	10/9	10/5	胃腸炎	1	女	直腸ぬぐい液	サポウイルスGI.1
29							アデノウイルス3型
30	10/9	10/8	水痘	7	女	咽頭ぬぐい液	水痘・帯状疱疹ウイルス
31	10/11	10/7	RSウイルス気管支炎	1	女	咽頭ぬぐい液	RSウイルス
32	10/12	10/6	ウイルス性咽頭炎	3	女	鼻汁	A群コクサッキーウイルス4型
33	10/15	10/9		0	男	鼻汁	RSウイルス
34	10/15	10/11	マイコプラズマ肺炎	15	女	咽頭ぬぐい液	マイコプラズマ・ニューモニエ
35	10/16	10/11	RSウイルス感染症	0	男	鼻汁	RSウイルス

検出番号	採取日	発病日	臨床診断名	年齢	性別	検体種別	検出病原体名
36	10/16	10/16	上気道炎疑い	0	女	咽頭ぬぐい液	B群コクサッキーウイルス4型
37	10/18	10/8	ウイルス性発疹	0	男	咽頭ぬぐい液	A群コクサッキーウイルス9型
38							ライノウイルス
39	10/22	10/15	下気道炎	2	男	咽頭ぬぐい液	EBウイルス
40	10/22	10/21	喘息性気管支炎	3	男	鼻汁	ライノウイルス
41	10/24	10/20	急性腸炎	1	男	咽頭ぬぐい液、ふん便	アデノウイルス2型
42						咽頭ぬぐい液	ライノウイルス
43							ヒトヘルペスウイルス6型
44	10/31	10/27	風しん*	43	男	咽頭ぬぐい液、血液、尿	風疹ウイルス
45	10/31	10/30	ウイルス性上気道炎	0	男	咽頭ぬぐい液	アデノウイルス3型

*行政依頼検査による

2018年10月検出病原体<細菌>

検出番号	採取日	発病日	臨床診断名	年齢	性別	検体種別	検出病原体名
1	9/24	9/24	A群溶血性レンサ球菌咽頭炎	1	男	咽頭ぬぐい液	<i>Streptococcus pyogenes</i> (group A)
2	9/27	記載なし	腸管出血性大腸菌感染症	42	女	ふん便	EHEC/VTEC(O157)
3	9/28	9/26	感染性胃腸炎	44	男	ふん便	<i>Campylobacter jejuni</i>
4	10/1	9/29	腸管出血性大腸菌感染症	25	男	ふん便	EHEC/VTEC(O26)
5	10/3	9/28	腸管出血性大腸菌感染症	23	女	ふん便	EHEC/VTEC(O26)
6	10/3	記載なし	記載なし	27	女	ふん便	<i>Campylobacter jejuni</i>
7	10/5	9/30	腸管出血性大腸菌感染症	30	女	ふん便	EHEC/VTEC(O26)
8	10/5	9/30	腸管出血性大腸菌感染症	57	女	ふん便	EHEC/VTEC(O26)
9	10/5	10/4	感染性胃腸炎	25	男	ふん便	<i>Campylobacter jejuni</i>
10	10/6	10/1	腸管出血性大腸菌感染症	22	男	ふん便	EHEC/VTEC(O26)
11	10/7	10/7	感染性胃腸炎	7	女	ふん便	<i>Campylobacter jejuni</i>
12	10/9	9/26	サルモネラ症	25	男	血液	<i>Salmonella</i> O9
13	10/10	記載なし	記載なし	25	女	ふん便	<i>Campylobacter jejuni</i>
14	10/11	10/10	腸管出血性大腸菌感染症	36	男	ふん便	EHEC/VTEC(O157)
15	10/17	10/15	侵襲性肺炎球菌感染症	64	女	血液	<i>Streptococcus pneumoniae</i>
16	10/17	記載なし	RSウイルス感染症	3	男	咽頭ぬぐい液	<i>Streptococcus pyogenes</i> (group A)
17	10/26	記載なし	記載なし	72	女	皮膚病巣	<i>Staphylococcus aureus</i>