

秋田県感染症発生情報<月報>

秋田県健康福祉部保健・疾病対策課
TEL 018-860-1427 FAX 018-860-3821
秋田県感染症情報センター
(秋田県健康環境センター内)
TEL 018-832-5005 FAX 018-832-5047

今期は平成30年第44週から平成30年第48週(平成30年10月29日から平成30年12月2日)の5週分です。

A. 今期の特徴

<p>・全数把握対象疾患 県内では結核14人、腸管出血性大腸菌感染症4人、つつが虫病1人、レジオネラ症2人、カルバペネム耐性腸内細菌科細菌感染症1人、侵襲性インフルエンザ菌感染症1人、侵襲性肺炎球菌感染症2人、水痘(入院例に限る)1人、梅毒2人、百日咳47人、風しん4人の発生報告がありました。</p>
<p>・定点把握対象疾患 <咽頭結膜熱> 県内の発生規模(0.43)は前期(0.14)と比較して3.1倍に増加し、局地的流行がみられています。 <水痘> 県内の発生規模(0.38)は前期(0.16)と比較して2.4倍に増加し、例年どおり増加傾向となっています。 <伝染性紅斑> 県内の発生規模(0.25)は前期(0.09)と比較して2.8倍に増加しました。一部の地域では警報基準に達しています。全国的にも2015~2016年以來となる流行の兆しが見られていますので、今後の発生動向に注意しましょう。</p>

B. 各感染症の発生動向

1. 全数把握対象疾患

<p>【一類感染症】7疾患 県内、全国ともに発生報告はありませんでした。</p>
<p>【二類感染症】7疾患 県内では結核14人の発生報告がありました。全国では結核2,071人の発生報告がありました。</p>
<p>【三類感染症】5疾患 県内では腸管出血性大腸菌感染症4人の発生報告がありました。全国では、コレラ1人、細菌性赤痢32人、腸管出血性大腸菌感染症205人、腸チフス2人、パラチフス3人の発生報告がありました。</p>
<p>【四類感染症】44疾患 県内ではつつが虫病1人、レジオネラ症2人の発生報告がありました。全国ではE型肝炎42人、A型肝炎57人、エキノコックス症2人、回帰熱1人、重症熱性血小板減少症候群2人、つつが虫病198人、デング熱27人、日本紅斑熱23人、マラリア2人、レジオネラ症175人の発生報告がありました。</p>
<p>【五類感染症】24疾患 県内では、カルバペネム耐性腸内細菌科細菌感染症1人、侵襲性インフルエンザ菌感染症1人、侵襲性肺炎球菌感染症2人、水痘(入院例に限る)1人、梅毒2人、百日咳47人、風しん4人の発生報告がありました。全国ではアメーバ赤痢54人、ウイルス性肝炎30人、カルバペネム耐性腸内細菌科細菌感染症241人、急性弛緩性麻痺36人、急性脳炎51人、クリプトスポリジウム症1人、クロイツフェルト・ヤコブ病19人、劇症型溶血性レンサ球菌感染症53人、後天性免疫不全症候群119人、ジアルジア症4人、侵襲性インフルエンザ菌感染症39人、侵襲性髄膜炎菌感染症2人、侵襲性肺炎球菌感染症350人、水痘(入院例に限る)55人、梅毒656人、播種性クリプトコックス症14人、破傷風13人、バンコマイシン耐性腸球菌感染症6人、百日咳1,947人、風しん707人、麻しん17人、薬剤耐性アシネトバクター感染症3人の発生報告がありました。</p>

2. 定点把握対象疾患(週報;インフルエンザ定点・小児科定点・眼科定点)

「平均発生規模」は今期(平成30年10月29日から平成30年12月2日の5週分)の1定点(医療機関)当りの平均患者報告数です。また「県内の今後の発生予測」は、疾患ごとの季節変動や全国の流行状況、および県内における過去の流行状況等を参考に予測しています。

疾患名	平均発生規模(単位:人/定点)						県内の今後の発生予測(12月~1月)発生予測記号
	全国			県内			
	前期	今期	増減	前期	今期	増減	
インフルエンザ	0.17	0.48	0.31	0.01	0.09	0.08	⬆️
RSウイルス感染症	1.14	0.56	▲ 0.58	0.69	0.56	▲ 0.13	→
咽頭結膜熱	0.29	0.50	0.21	0.14	0.43	0.29	→
A群溶血性レンサ球菌咽頭炎	1.59	2.38	0.79	0.71	1.16	0.45	↗️
感染性胃腸炎	3.45	5.88	2.43	1.36	2.02	0.66	↗️

疾患名	平均発生規模(単位:人/定点)						県内の今後の発生予測(12月~1月)発生予測記号					
	全国			県内								
	前期	今期	増減	前期	今期	増減						
水痘	0.26	0.44	0.18	0.16	0.38	0.22	→					
手足口病	0.98	0.72	▲ 0.26	0.69	0.27	▲ 0.42	↘					
伝染性紅斑	0.42	0.64	0.22	0.09	0.25	0.16	↗					
突発性発しん	0.41	0.42	0.01	0.21	0.19	▲ 0.02	→					
ヘルパンギーナ	0.57	0.18	▲ 0.39	0.42	0.30	▲ 0.12	↘					
流行性耳下腺炎	0.12	0.12	0.00	0.01	0.04	0.03	→					
急性出血性結膜炎	0.01	0.01	0.00	0.04	0.00	▲ 0.04	⊙					
流行性角結膜炎	0.90	0.84	▲ 0.06	0.25	0.20	▲ 0.05	⊙					
記号	同規模	→	増加	↗	減少	↘	散発	⊙	流行	⊕	終息	▽

3. 定点把握対象疾患(週報;基幹定点)

疾患名	全国			県内		
	前期	今期	増減	前期	今期	増減
細菌性髄膜炎	0.02	0.02	0.00	0.03	0.03	0.00
無菌性髄膜炎	0.04	0.03	▲ 0.01	0.00	0.00	0.00
マイコプラズマ肺炎	0.32	0.35	0.03	2.16	2.10	▲ 0.06
クラミジア肺炎(オウム病を除く)	0.01	0.01	0.00	0.00	0.00	0.00
感染性胃腸炎(ロタウイルスによるもの)	0.01	0.03	0.02	0.00	0.08	0.08

(単位:人/定点)

4. 定点把握対象疾患(月報;性感染症定点・基幹定点)

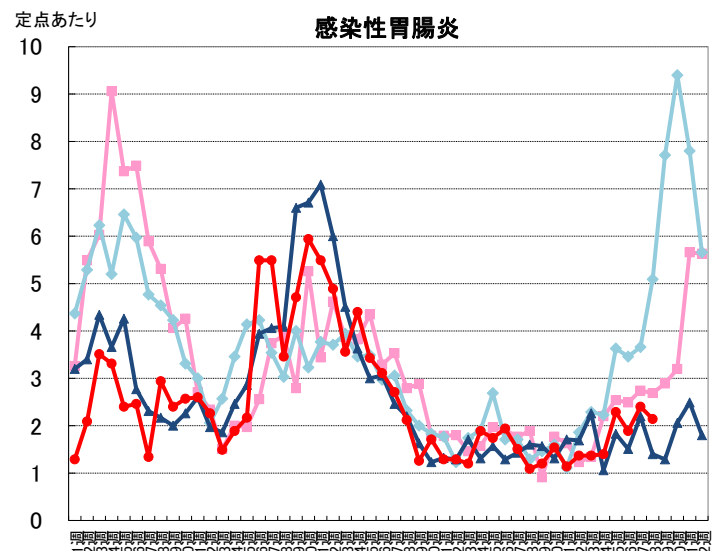
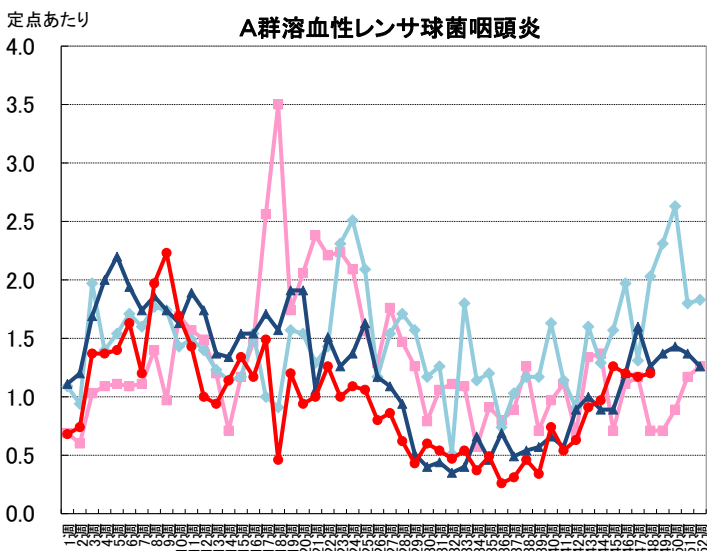
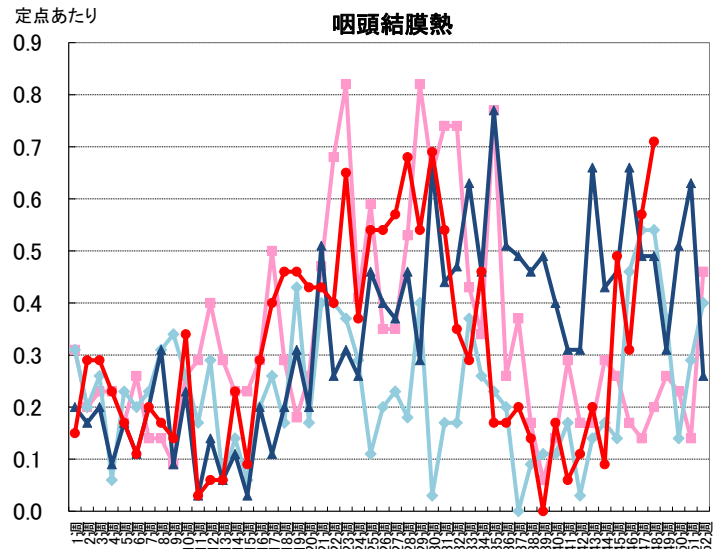
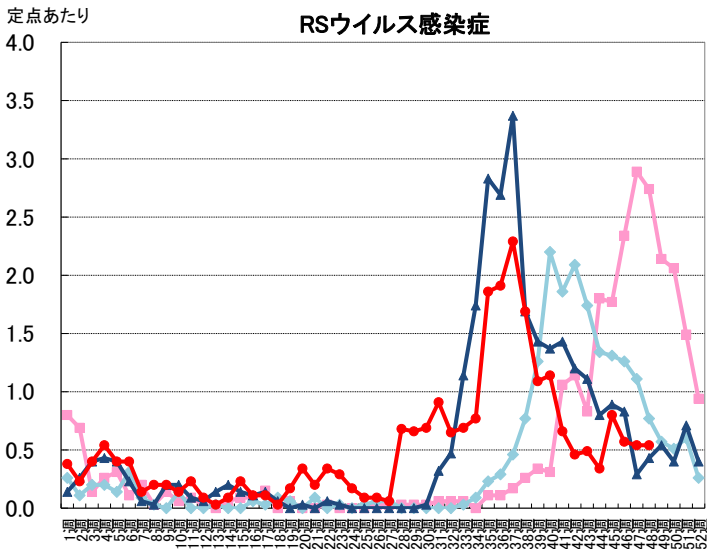
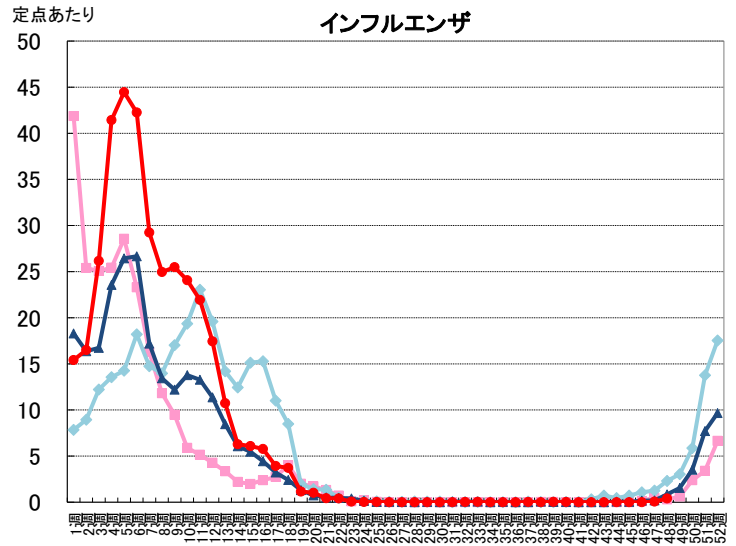
分類	疾患名	全国			県内		
		前月	今月	増減	前月	今月	増減
性感染症	性器クラミジア感染症	2.37	2.32	▲ 0.05	1.00	1.07	0.07
	性器ヘルペスウイルス感染症	0.78	0.77	▲ 0.01	0.86	0.36	▲ 0.50
	尖圭コンジローマ	0.55	0.49	▲ 0.06	0.43	0.14	▲ 0.29
	淋菌感染症	0.72	0.67	▲ 0.05	0.21	0.07	▲ 0.14
薬剤耐性菌感染症	メチシリン耐性黄色ブドウ球菌感染症	2.89	2.82	▲ 0.07	2.38	2.63	0.25
	ペニシリン耐性肺炎球菌感染症	0.29	0.31	0.02	1.50	1.38	▲ 0.12
	薬剤耐性緑膿菌感染症	0.03	0.02	▲ 0.01	0.00	0.00	0.00

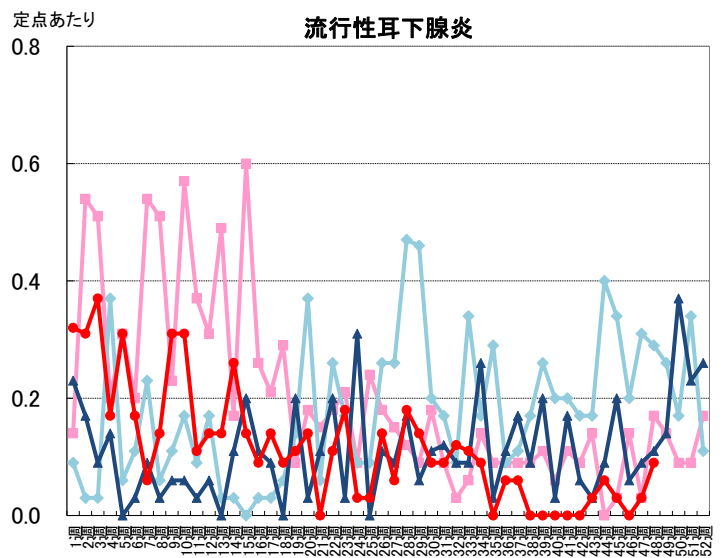
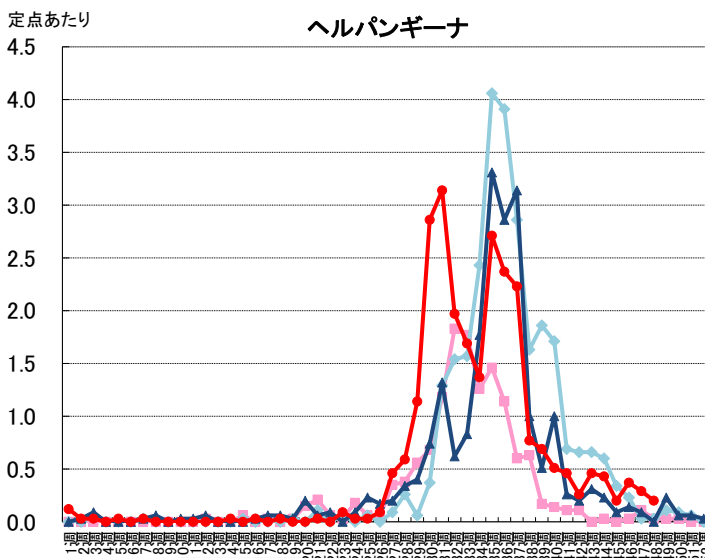
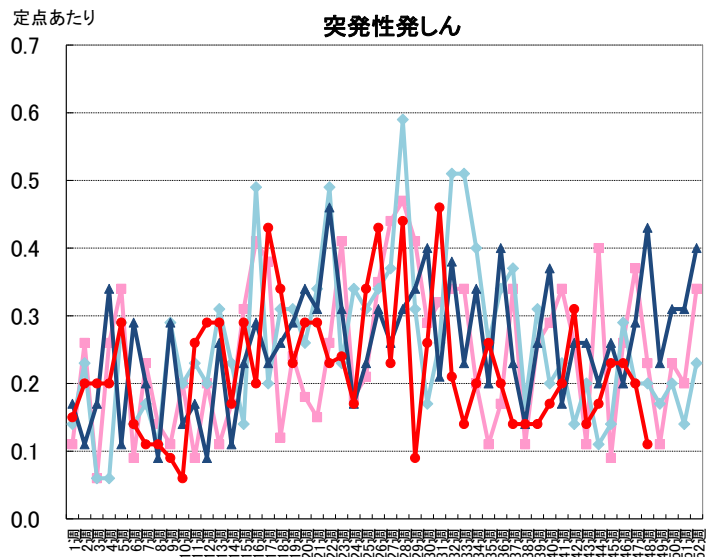
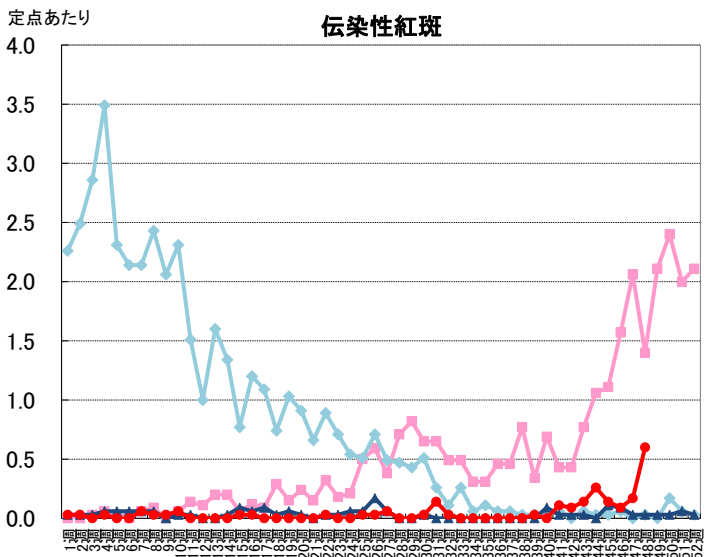
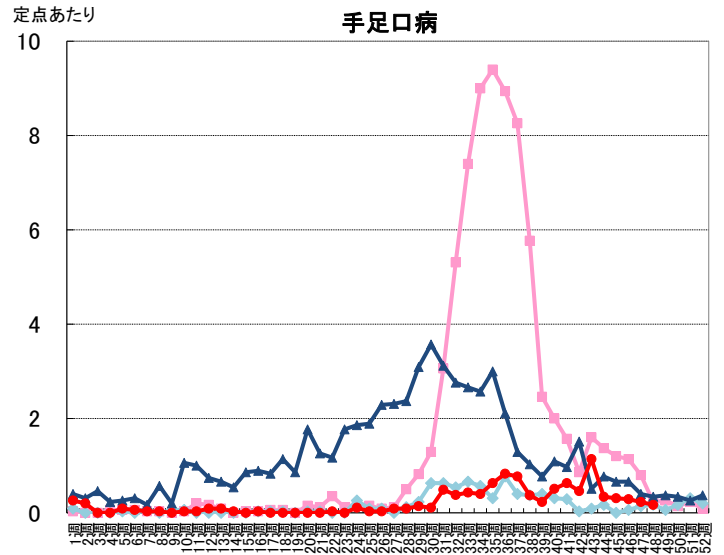
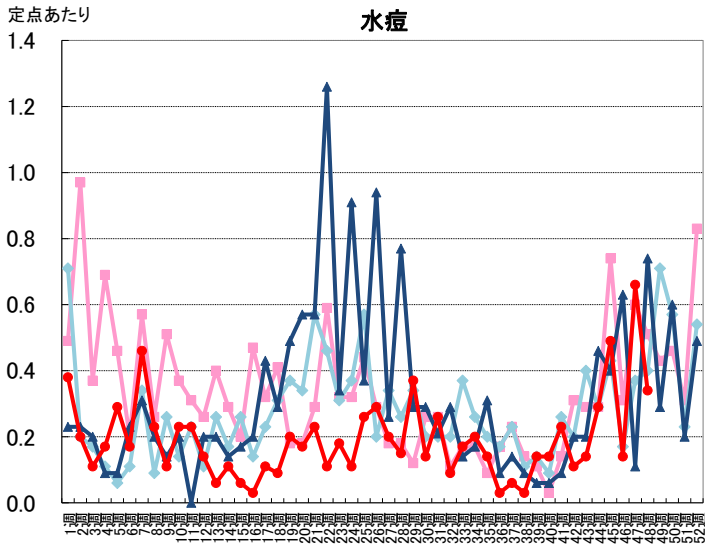
(単位:人/定点)

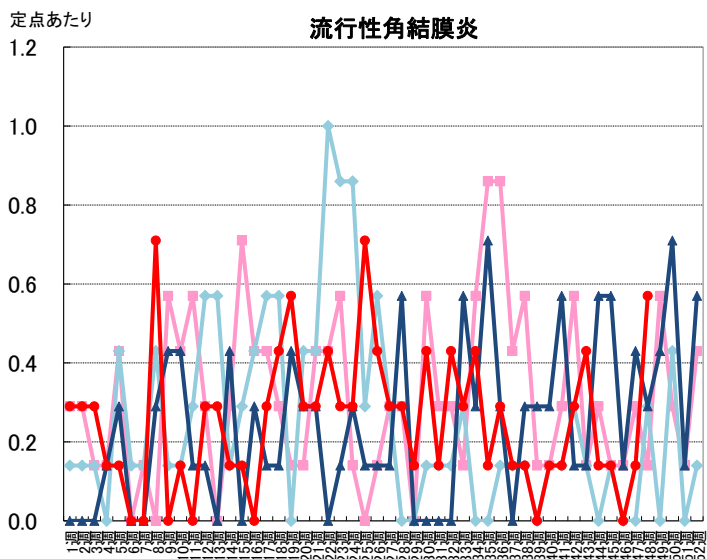
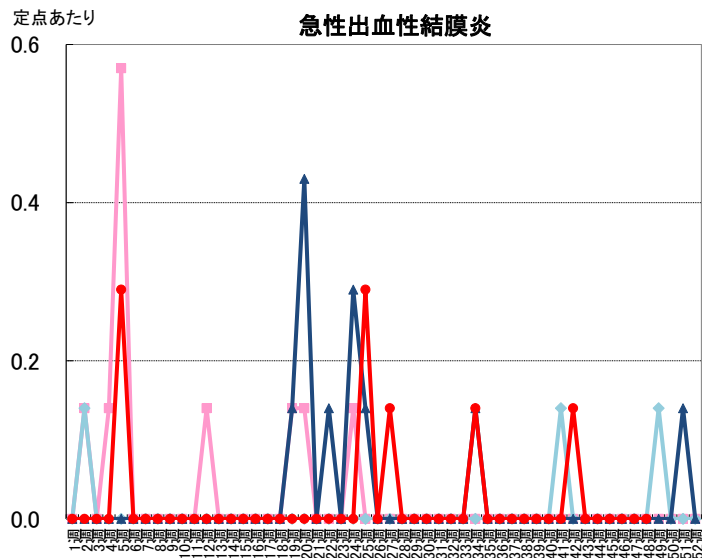
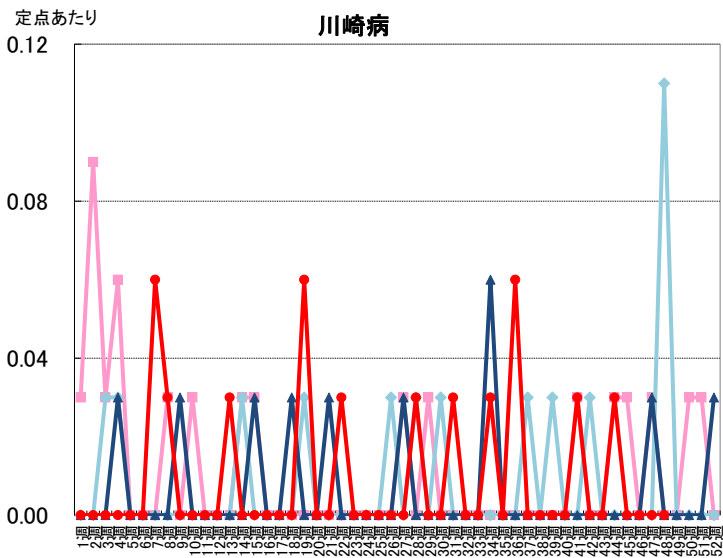
詳細については、秋田県感染症情報センターのホームページをご確認ください。<http://idsc.pref.akita.jp/kss/>

定点把握対象疾患

(週報:インフルエンザ定点
・小児科定点・眼科定点)

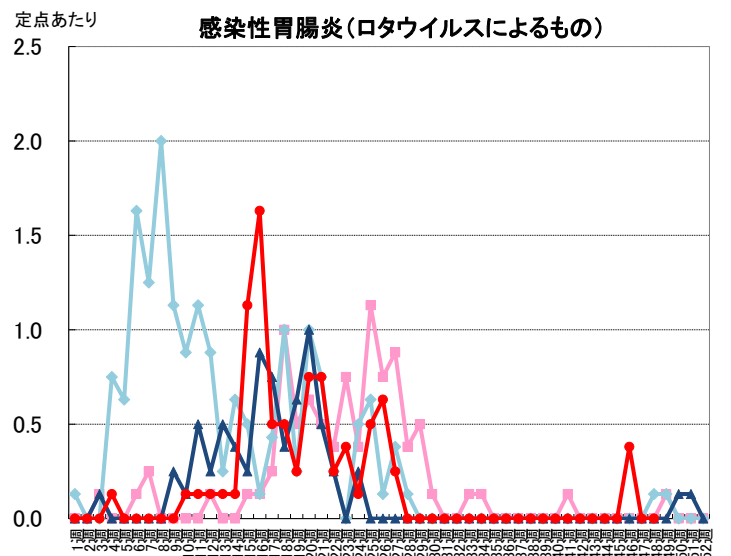
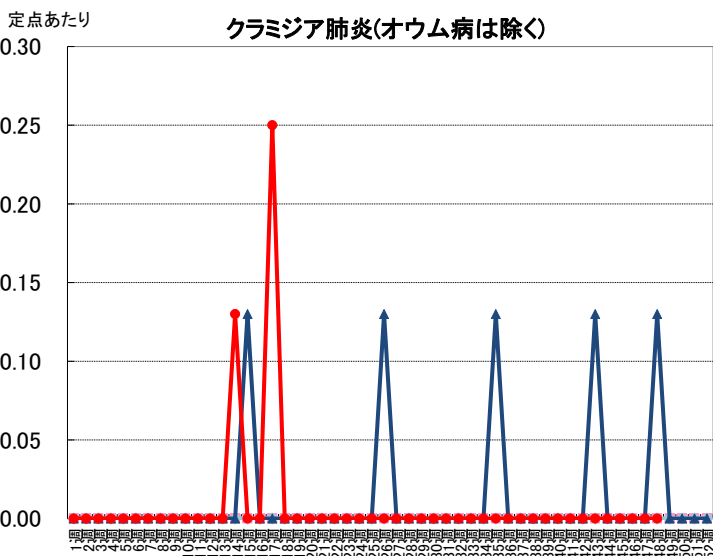
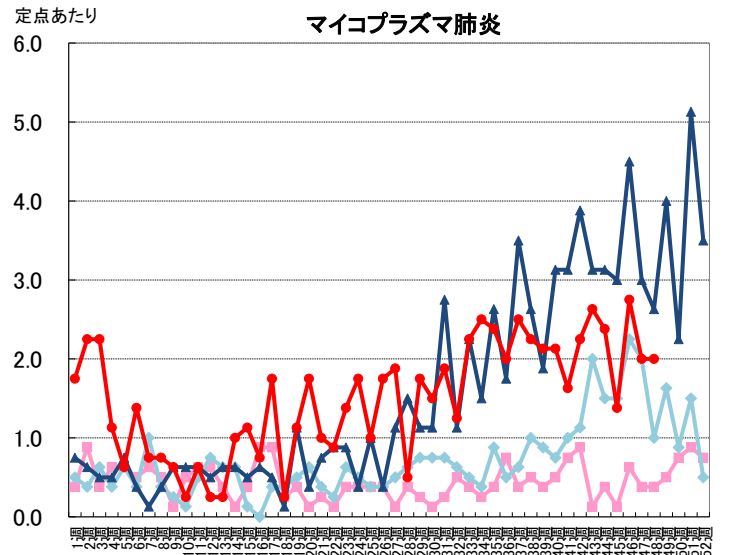
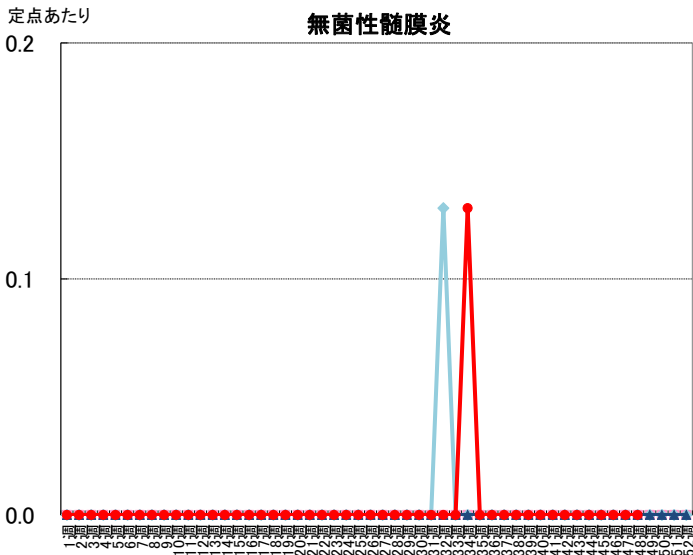
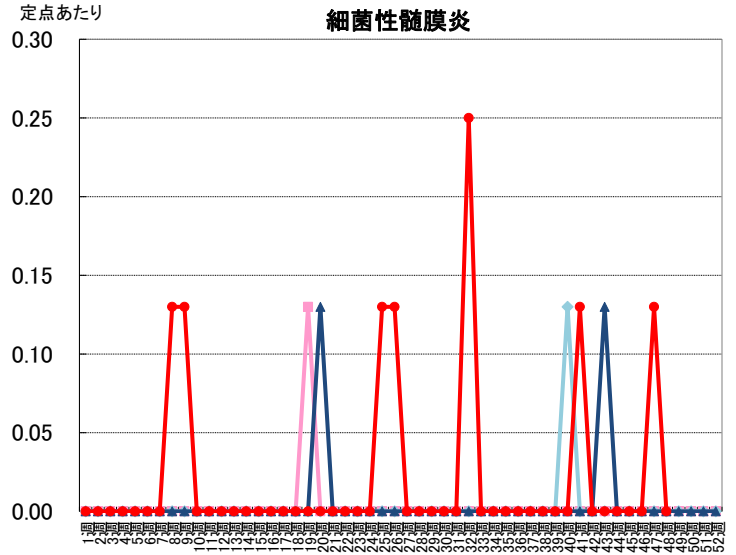






定点把握対象疾患

(週報:基幹定点)



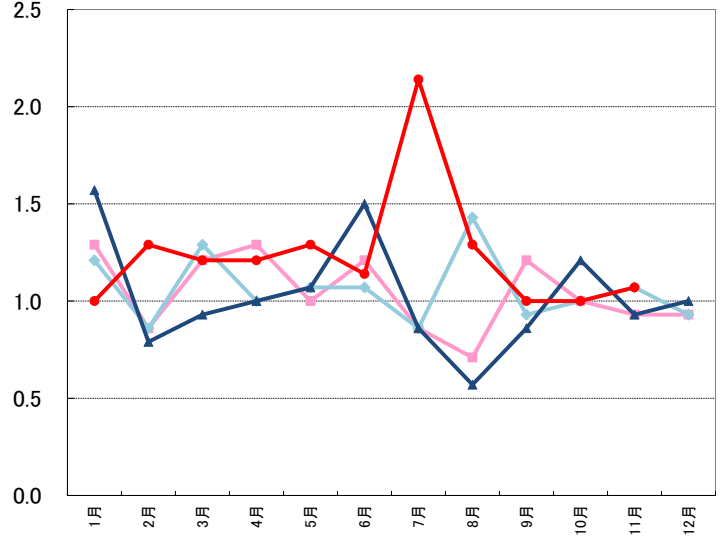
定点把握対象疾患

(月報:性感染症・薬剤耐性菌感染症)



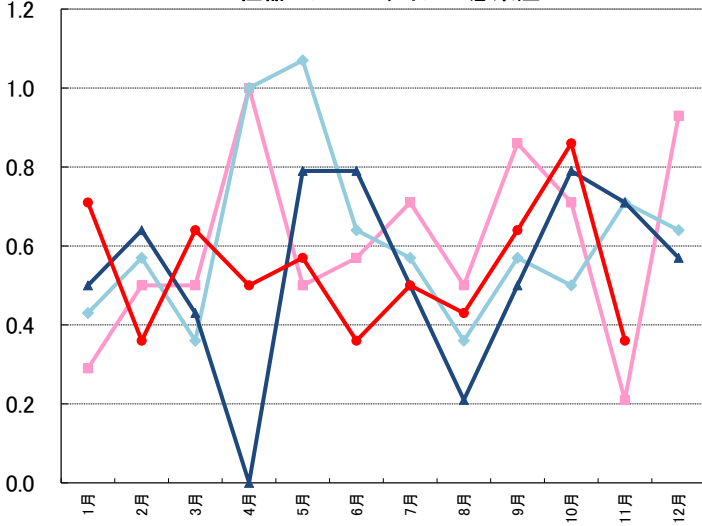
定点あたり

性器クラミジア感染症



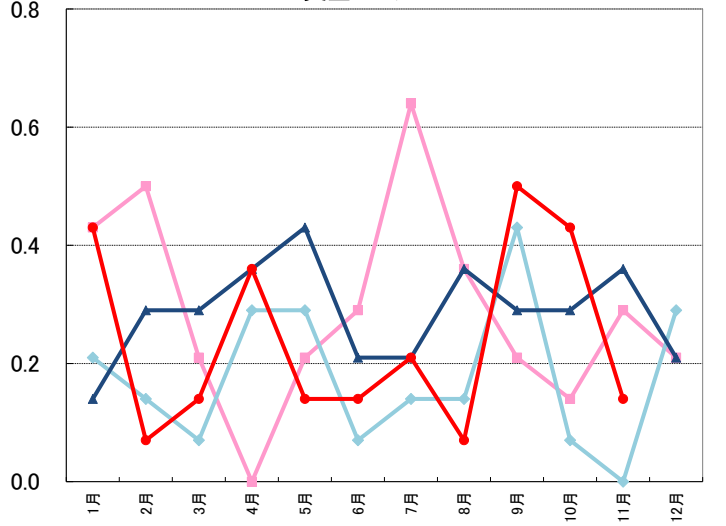
定点あたり

性器ヘルペスウイルス感染症



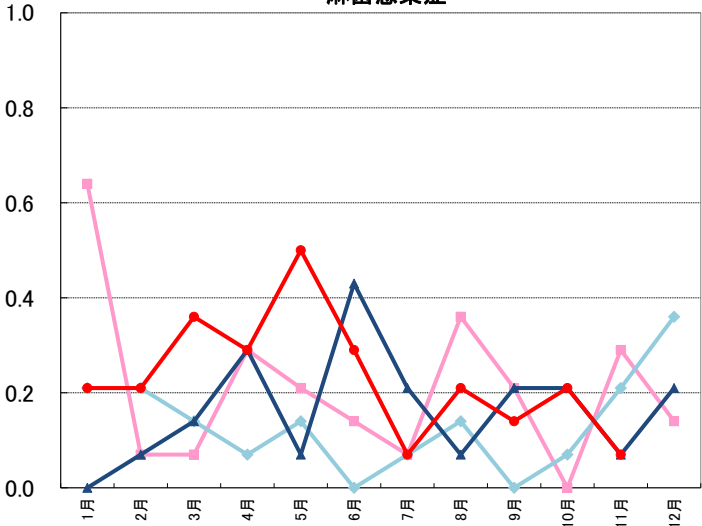
定点あたり

尖圭コンジローマ



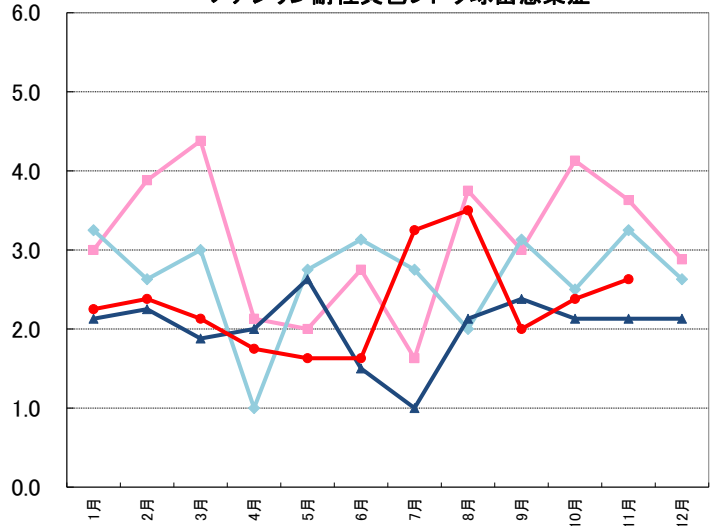
定点あたり

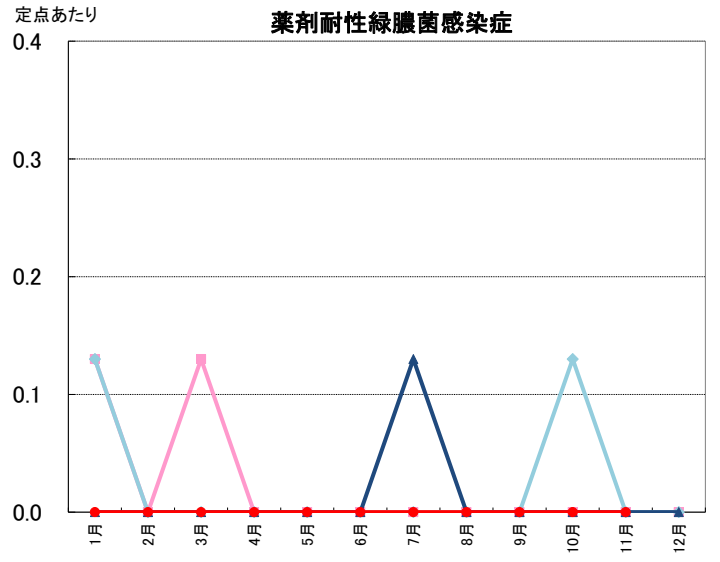
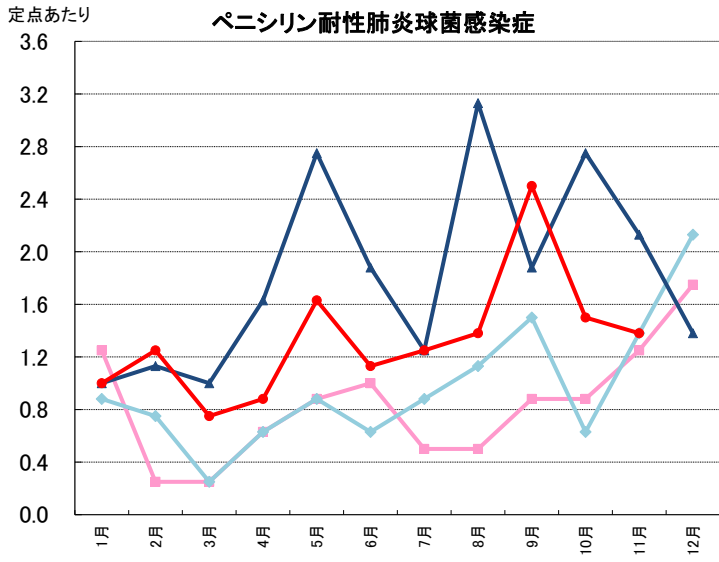
淋菌感染症



定点あたり

メチシリン耐性黄色ブドウ球菌感染症





2018年11月検出病原体<ウイルス>

検出番号	採取日	発病日	臨床診断名	年齢	性別	検体種別	検出病原体名
1	8/9	8/5	RSウイルス気管支炎	0	男	鼻汁	RSウイルス
2	8/11	8/11	ヘルパンギーナ	2	男	咽頭拭い液	A群コクサッキーウイルス4型
3			熱性けいれん				ライノウイルス
4	8/16	8/16	呼吸不全	0	男	咽頭拭い液	B群コクサッキーウイルス1型
5	8/20	8/16	喘息性気管支炎	1	男	咽頭拭い液	マイコプラズマ・ニューモニエ
6	8/21	8/17	急性肺炎	6	男	鼻汁	マイコプラズマ・ニューモニエ
7	8/22	8/20	マイコプラズマ肺炎疑い	3	男	鼻汁	マイコプラズマ・ニューモニエ
8	8/24	8/20	ヘルパンギーナ	3	男	咽頭拭い液	EBウイルス
9	8/24	8/20	熱性けいれん重積	1	男	鼻汁	ライノウイルス
10							ヒトヘルペスウイルス6型
11	9/4	9/1	ヘルペス口内炎	1	男	咽頭拭い液	単純ヘルペスウイルス1型
12							ヒトヘルペスウイルス7型
13	9/8	9/8	熱性けいれん	3	男	咽頭拭い液	A群コクサッキーウイルス4型
14	9/18	9/17	口内炎	2	男	口腔拭い液	RSウイルス
15	10/1	9/28	細気管支炎	1	女	鼻汁	ライノウイルス
16	10/9	10/7	急性気管支炎	2	女	鼻汁	A群コクサッキーウイルス2型
17							ライノウイルス
18	10/11	10/10	咽頭炎	6	男	咽頭拭い液	ヒトヘルペスウイルス7型
19	10/17	10/16	感染性胃腸炎	9	女	直腸拭い液	ノロウイルスGII.2
20	10/22	10/19	急性肺炎	2	女	鼻汁	パラインフルエンザウイルス1型
21	10/24	10/24	急性細気管支炎	0	女	咽頭拭い液	RSウイルス
22							ライノウイルス
23	10/28	10/28	けいれん重積	4	男	鼻汁	ヒトボカウイルス
24							ライノウイルス
25	10/29	10/28	急性細気管支炎	0	男	鼻汁	ライノウイルス
26	10/29	10/29	手足口病	2	男	ふん便	A群コクサッキーウイルス16型
27	10/30	10/27	川崎病の疑い	2	女	咽頭拭い液	ライノウイルス
28	10/30	10/30	インフルエンザ様疾患	8	男	鼻汁	RSウイルス
29	11/1	10/27	急性気管支炎	4	男	咽頭拭い液	ヒトメタニューモウイルス
30	11/5	10/25	てんかんの疑い	11	男	咽頭拭い液	ヒトヘルペスウイルス7型
31	11/5	11/2	肺炎	2	女	鼻汁	マイコプラズマ・ニューモニエ
32	11/6	11/1	急性気管支炎	0	男	鼻汁	RSウイルス
33	11/6	11/3	髄膜炎の疑い	4	男	鼻汁、直腸拭い液	アデノウイルス3型
34	11/6	11/5	感染性胃腸炎疑い	4	女	直腸拭い液	ノロウイルスGI.5
35	11/7	11/6	ウイルス性胃腸炎	0	男	ふん便	サポウイルスGI.1
36	11/9	11/8	胃腸炎	2	男	ふん便	サポウイルスGI.1

検出番号	採取日	発病日	臨床診断名	年齢	性別	検体種別	検出病原体名
37	11/12	11/9	手足口病	5	男	咽頭拭い液	ヒトヘルペスウイルス7型
38	11/12	11/11	感染性胃腸炎	5	男	ふん便	A群ロタウイルスG1
39	11/13	11/10	RSウイルス肺炎疑い	2	女	咽頭拭い液	RSウイルス
40	11/13	11/12	RSウイルス感染症	0	女	咽頭拭い液	RSウイルス
41	11/14	11/14	熱性けいれん	2	女	鼻汁	アデノウイルス2型
42	11/14	11/14	熱性けいれんの疑い	0	女	鼻汁	パラインフルエンザウイルス1型
43						直腸拭い液	ノロウイルスGI.5
44	11/15	11/14	ロタウイルス腸炎	1	男	ふん便	A群ロタウイルスG1
45	11/19	11/11	小児肺炎	1	男	鼻汁	パラインフルエンザウイルス4型
46	11/20	11/19	急性肺炎、けいれん重積	1	男	咽頭拭い液、鼻汁	ライノウイルス
47						直腸拭い液	ノロウイルスGII.4
48	11/27	11/19	急性咽頭炎、頸部リンパ節炎	13	男	咽頭拭い液	マイコプラズマ・ニューモニエ
49	11/30	11/22	ウイルス性肝炎	11	女	血液	EBウイルス

2018年11月検出病原体<細菌>

検出番号	採取日	発病日	臨床診断名	年齢	性別	検体種別	検出病原体名
1	10/25	記載なし	A群溶血性レンサ球菌咽頭炎	8	男	咽頭ぬぐい液	<i>Streptococcus pyogenes</i> (group A)
2	10/26	記載なし	腸管出血性大腸菌感染症	63	女	ふん便	EHEC/VTEC(O18)
3	10/30	記載なし	侵襲性インフルエンザ菌感染症	80	男	血液	<i>Haemophilus influenzae</i>
4	11/5	11/5	カルバペネム耐性腸内細菌感染症	82	男	喀痰・気管吸引液	<i>Enterobacter cloacae</i>
5	11/7	8/13	感染性胃腸炎	63	男	ふん便	<i>Salmonella</i> O4
6	11/7	記載なし	記載なし	26	男	ふん便	<i>Yersinia enterocolitica</i>
7	11/9	11/5	腸管出血性大腸菌感染症	21	女	ふん便	EHEC/VTEC(O103)
8	11/12	記載なし	記載なし	記載なし	記載なし	ふん便	ETEC(O6)
9	11/20	11/19	気管支喘息	2	女	咽頭ぬぐい液	<i>Streptococcus pyogenes</i> (group A)
10	11/20	記載なし	記載なし	記載なし	記載なし	ふん便	ETEC(O27)
11	11/22	11/19	記載なし	10	男	咽頭ぬぐい液	<i>Streptococcus pyogenes</i> (group A)
12	11/22	11/20	感染性胃腸炎	51	女	ふん便	EAggEC(O15)