

秋田県感染症発生情報<月報>

— 平成31年1月 —

秋田県健康福祉部保健・疾病対策課
 TEL 018-860-1427 FAX 018-860-3821
 秋田県感染症情報センター
 (秋田県健康環境センター内)
 TEL 018-832-5005 FAX 018-832-5047

今期は平成31年第1週から平成31年第5週(平成30年12月31日から平成31年2月3日)の5週分です。

A. 今期の特徴

<p>・全数把握対象疾患</p> <p>県内では結核5人、A型肝炎5人、アメーバ赤痢1人、カルバペネム耐性腸内細菌科細菌感染症2人、侵襲性肺炎球菌感染症1人、梅毒1人、百日咳22人の発生報告がありました。</p>
<p>・定点把握対象疾患</p> <p><インフルエンザ> 県内の発生規模は、第4週(1/21~1/27)に警報レベルである30を超え、46.85となりました。第5週には36.57と減少しましたが、県内全域では7保健所管内に警報、2保健所管内に注意報が続いており、引き続き手洗いや咳エチケット等、感染予防を心がけましょう。</p> <p><伝染性紅斑> 県内の発生規模(0.92)は前期(0.82)と比較してやや増加傾向にありました。大館保健所管内では第48週(11/26~12/2)以降、継続して警報基準で推移しています。他地域に拡大する可能性もありますので今後の発生動向に注意しましょう。</p>

B. 各感染症の発生動向

1. 全数把握対象疾患

<p>【一類感染症】7疾患 県内、全国ともに発生報告はありませんでした。</p>
<p>【二類感染症】7疾患 県内では結核5人の発生報告がありました。全国では結核1,588人の発生報告がありました。</p>
<p>【三類感染症】5疾患 県内では発生報告はありませんでした。全国では、細菌性赤痢7人、腸管出血性大腸菌感染症84人、腸チフス3人、パラチフス2人の発生報告がありました。</p>
<p>【四類感染症】44疾患 県内ではA型肝炎5人の発生報告がありました。全国ではE型肝炎36人、A型肝炎60人、エキノコックス症1人、オウム病2人、コクシジオイデス症1人、重症熱性血小板減少症候群1人、つつが虫病35人、デング熱32人、日本紅斑熱1人、マラリア4人、レジオネラ症136人の発生報告がありました。</p>
<p>【五類感染症】24疾患 県内では、アメーバ赤痢1人、カルバペネム耐性腸内細菌科細菌感染症2人、侵襲性肺炎球菌感染症1人、梅毒1人、百日咳22人の発生報告がありました。全国ではアメーバ赤痢68人、ウイルス性肝炎33人、カルバペネム耐性腸内細菌科細菌感染症190人、急性弛緩性麻痺7人、急性脳炎195人、クロイツフェルト・ヤコブ病14人、劇症型溶血性レンサ球菌感染症105人、後天性免疫不全症候群84人、ジアルジア症2人、侵襲性インフルエンザ菌感染症90人、侵襲性髄膜炎菌感染症9人、侵襲性肺炎球菌感染症441人、水痘(入院例に限る)42人、先天性風しん症候群1人、梅毒508人、播種性クリプトコックス症13人、破傷風3人、バンコマイシン耐性腸球菌感染症8人、百日咳1,435人、風しん374人、麻しん141人、薬剤耐性アシネトバクター感染症4人の発生報告がありました。</p>

2. 定点把握対象疾患(週報;インフルエンザ定点・小児科定点・眼科定点)

「平均発生規模」は今期(平成30年12月31日から平成31年2月3日の5週分)の1定点(医療機関)当りの平均患者報告数です。また「県内の今後の発生予測」は、疾患ごとの季節変動や全国の流行状況、および県内における過去の流行状況等を参考に予測しています。

疾患名	平均発生規模(単位;人/定点)						県内の今後の発生予測(2月~3月)発生予測記号
	全国			県内			
	前期	今期	増減	前期	今期	増減	
インフルエンザ	6.05	42.00	35.95	3.67	29.34	25.67	⬆️
RSウイルス感染症	0.54	0.38	▲ 0.16	0.34	0.14	▲ 0.20	→
咽頭結膜熱	0.67	0.31	▲ 0.36	0.69	0.19	▲ 0.50	→
A群溶血性レンサ球菌咽頭炎	2.87	2.00	▲ 0.87	1.38	1.29	▲ 0.09	↗️
感染性胃腸炎	8.95	6.14	▲ 2.81	2.99	2.97	▲ 0.02	→

疾患名	平均発生規模(単位:人/定点)						県内の今後の発生予測(2月~3月)発生予測記号					
	全国			県内								
	前期	今期	増減	前期	今期	増減						
水痘	0.63	0.37	▲ 0.26	0.80	0.24	▲ 0.56	→					
手足口病	0.51	0.14	▲ 0.37	0.12	0.08	▲ 0.04	→					
伝染性紅斑	0.86	0.78	▲ 0.08	0.82	0.92	0.10	→					
突発性発しん	0.37	0.29	▲ 0.08	0.19	0.21	0.02	→					
ヘルパンギーナ	0.08	0.01	▲ 0.07	0.10	0.01	▲ 0.09	⊗					
流行性耳下腺炎	0.12	0.09	▲ 0.03	0.00	0.00	0.00	⊗					
急性出血性結膜炎	0.02	0.01	▲ 0.01	0.00	0.00	0.00	⊗					
流行性角結膜炎	0.92	0.71	▲ 0.21	0.39	0.40	0.01	→					
記号	同規模	→	増加	↗	減少	↘	散発	⊗	流行	⊕	終息	▽

3. 定点把握対象疾患(週報;基幹定点)

疾患名	全国			県内		
	前期	今期	増減	前期	今期	増減
細菌性髄膜炎	0.02	0.02	0.00	0.00	0.03	0.03
無菌性髄膜炎	0.02	0.02	0.00	0.00	0.00	0.00
マイコプラズマ肺炎	0.34	0.23	▲ 0.11	2.03	1.05	▲ 0.98
クラミジア肺炎(オウム病を除く)	0.01	0.01	0.00	0.00	0.00	0.00
感染性胃腸炎(ロタウイルスによるもの)	0.05	0.07	0.02	0.00	0.00	0.00

(単位:人/定点)

4. 定点把握対象疾患(月報;性感染症定点・基幹定点)

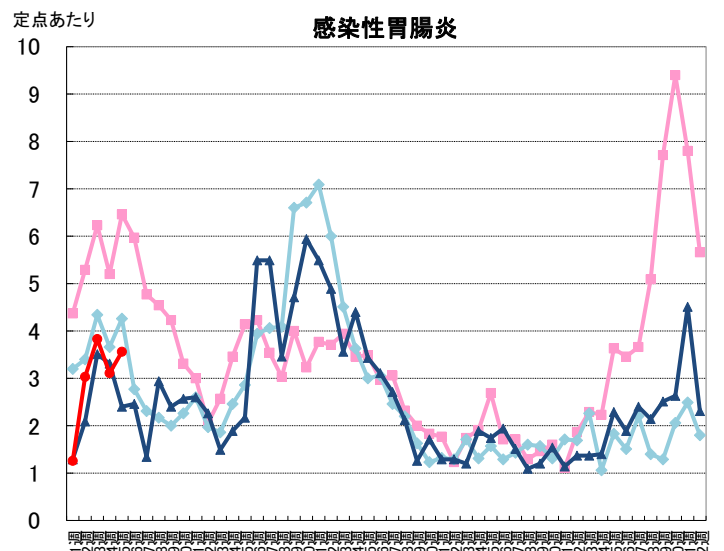
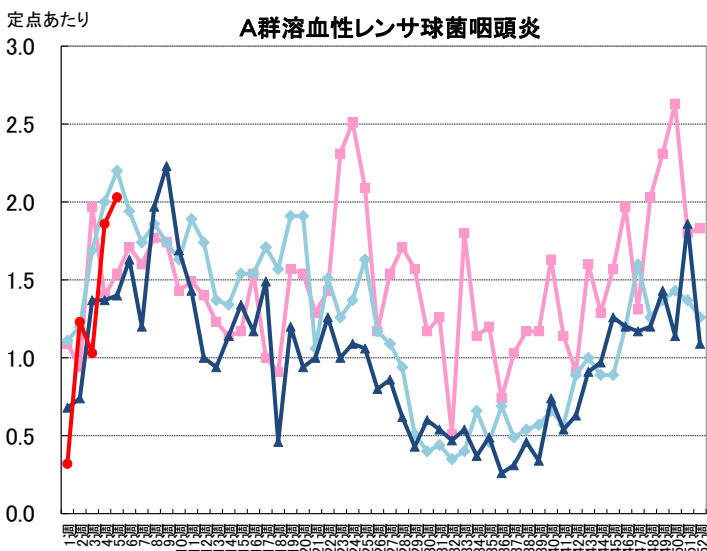
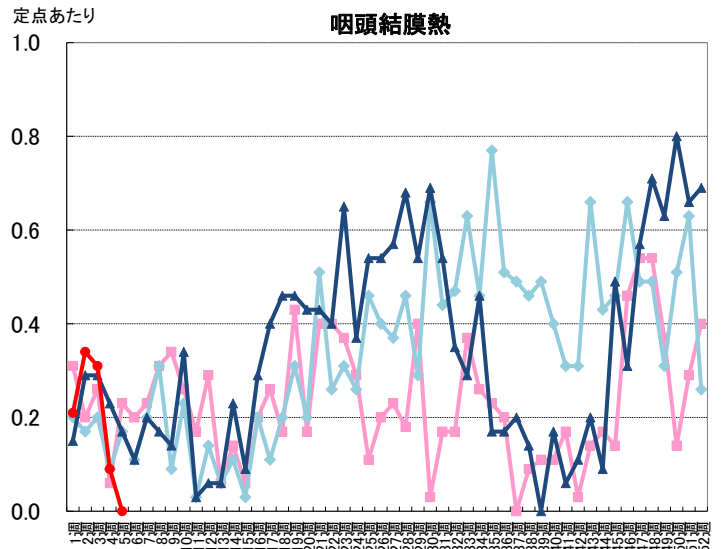
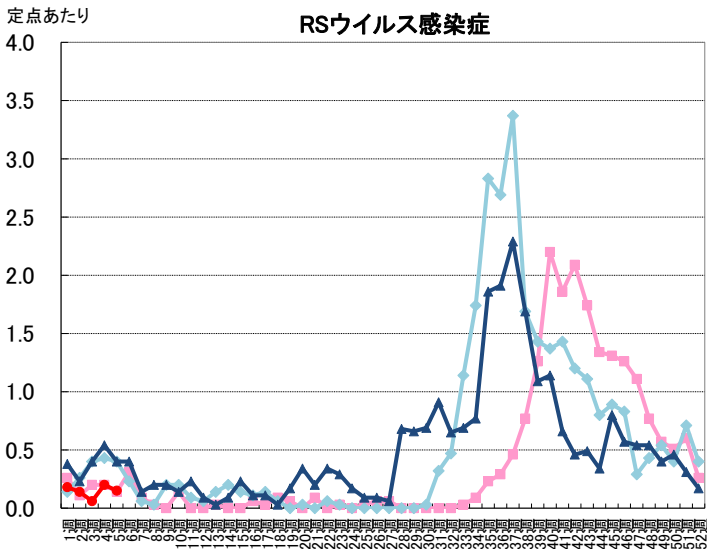
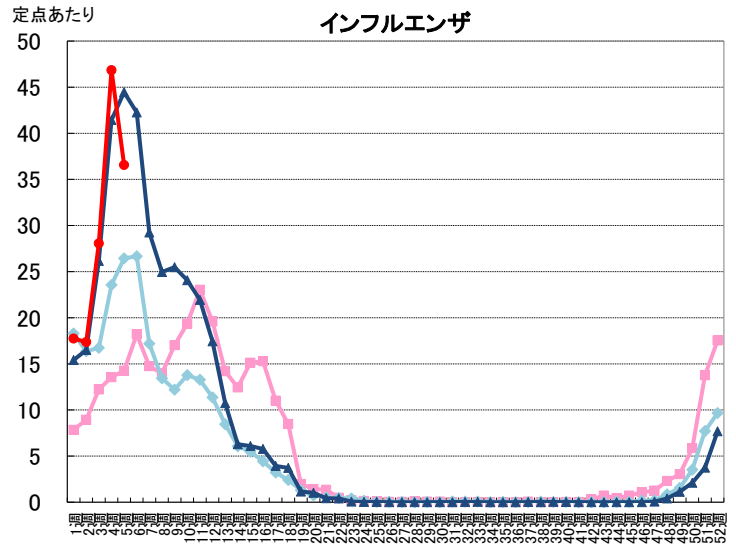
分類	疾患名	全国			県内		
		前月	今月	増減	前月	今月	増減
性感染症	性器クラミジア感染症	2.08	2.21	0.13	1.00	1.21	0.21
	性器ヘルペスウイルス感染症	0.76	0.74	▲ 0.02	0.79	0.43	▲ 0.36
	尖圭コンジローマ	0.42	0.59	0.17	0.50	0.07	▲ 0.43
	淋菌感染症	0.69	0.76	0.07	0.14	0.21	0.07
薬剤耐性菌感染症	メチシリン耐性黄色ブドウ球菌感染症	2.80	2.93	0.13	2.13	2.75	0.62
	ペニシリン耐性肺炎球菌感染症	0.26	0.37	0.11	0.63	0.75	0.12
	薬剤耐性緑膿菌感染症	0.02	0.02	0.00	0.00	0.00	0.00

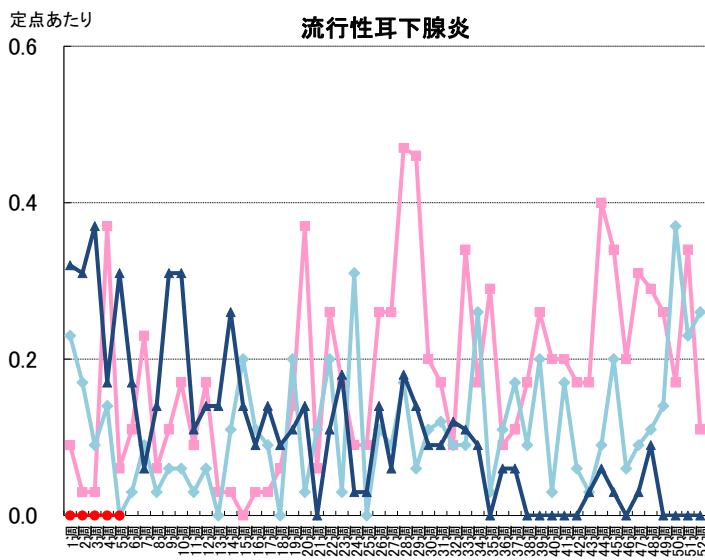
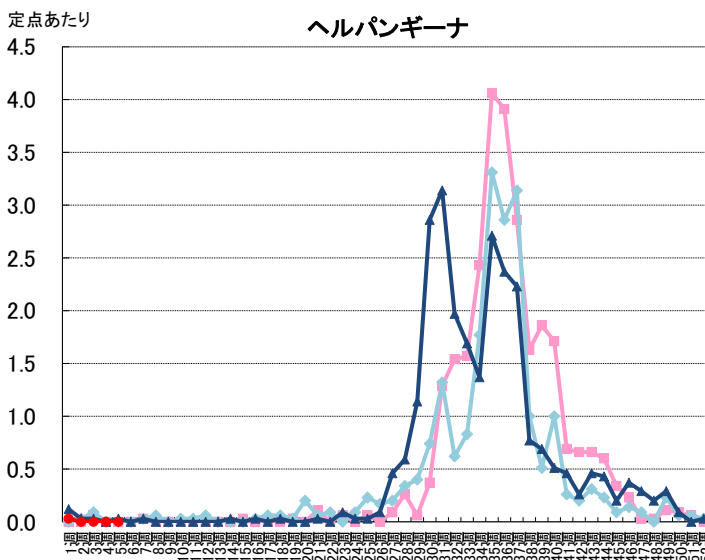
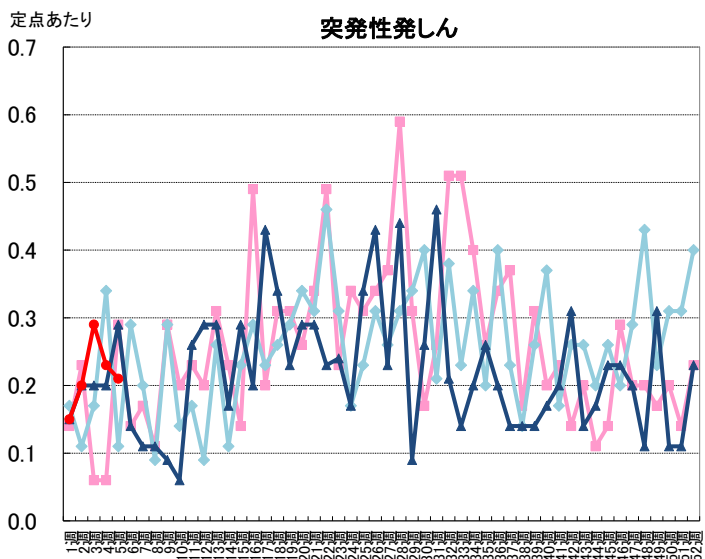
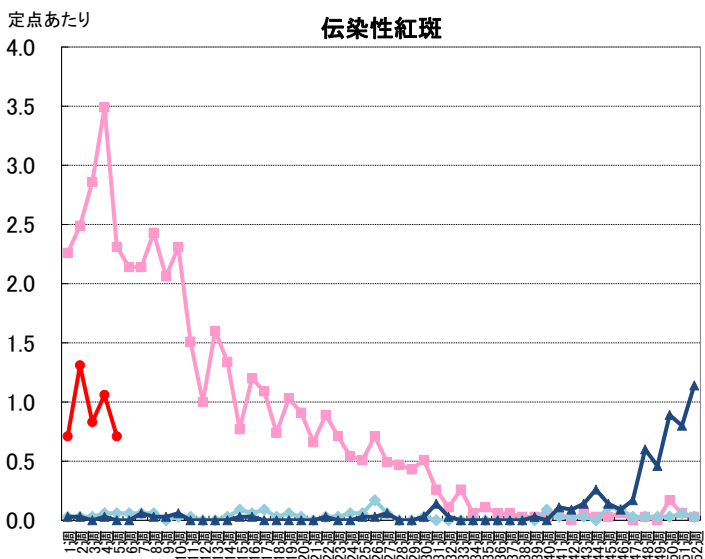
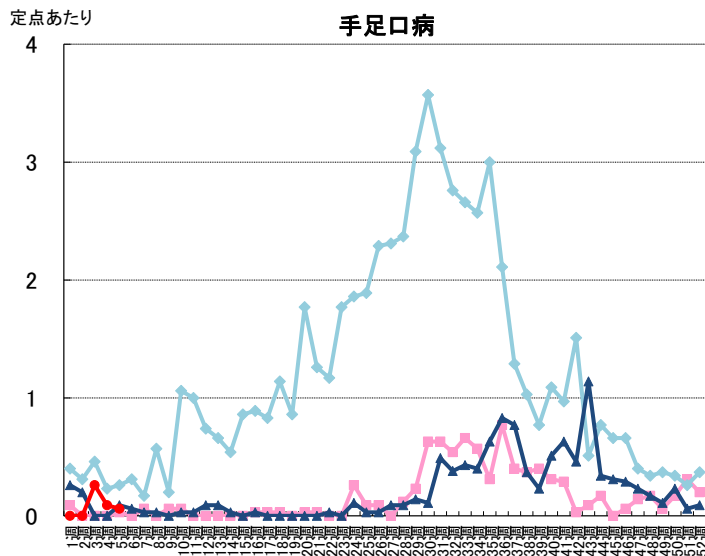
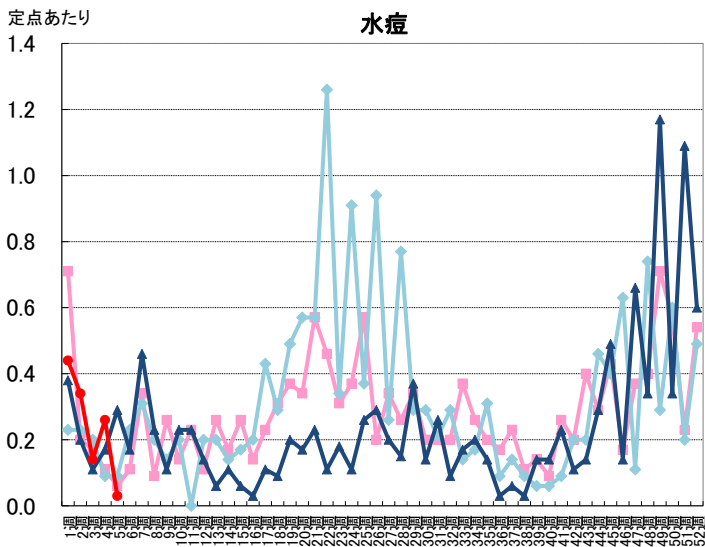
(単位:人/定点)

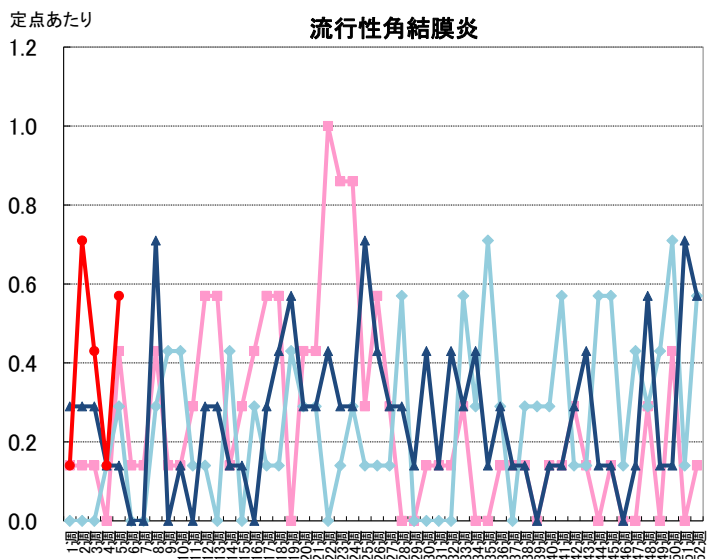
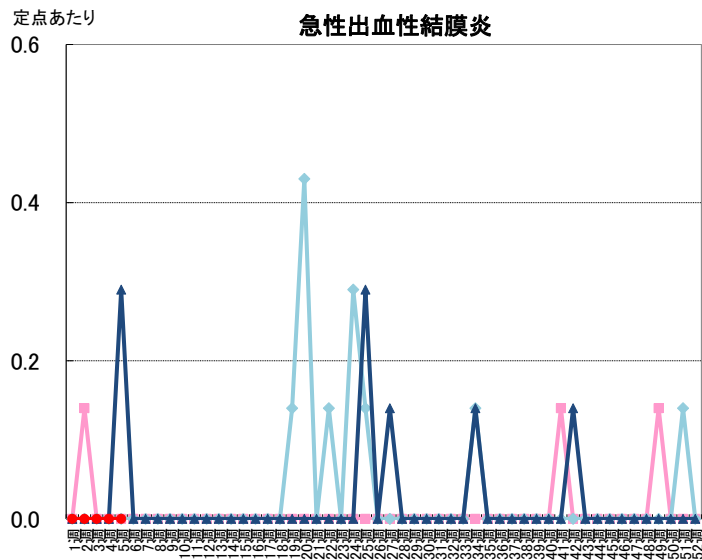
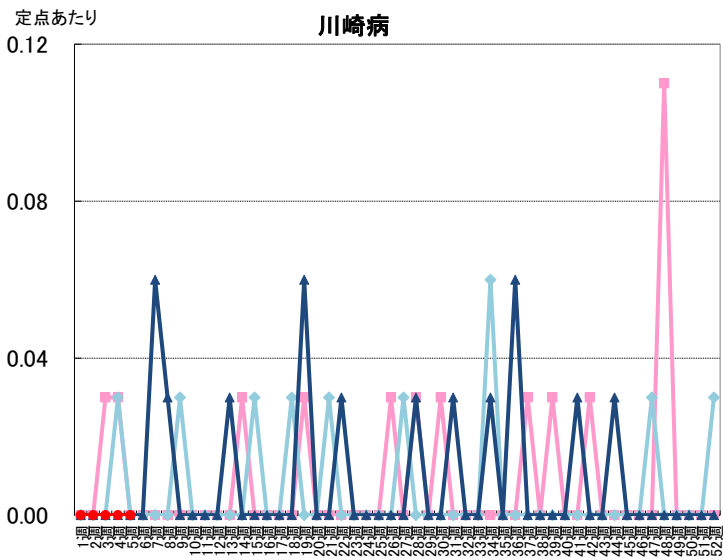
詳細については、秋田県感染症情報センターのホームページをご確認ください。<http://idsc.pref.akita.jp/kss/>

定点把握対象疾患

(週報:インフルエンザ定点
・小児科定点・眼科定点)

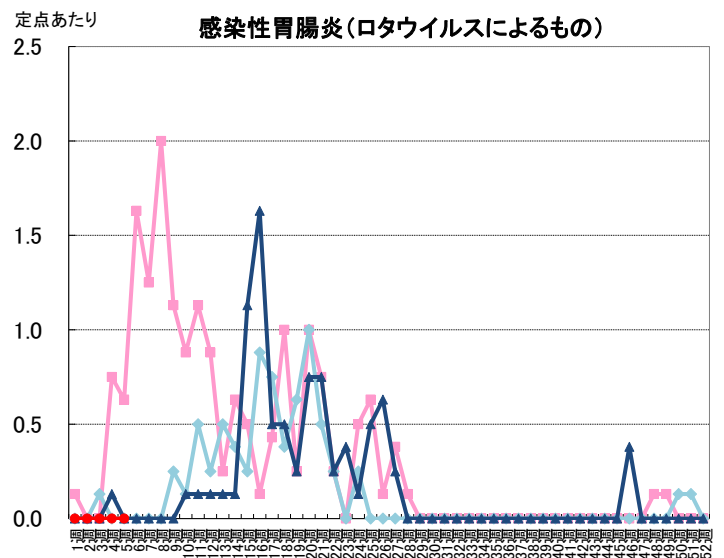
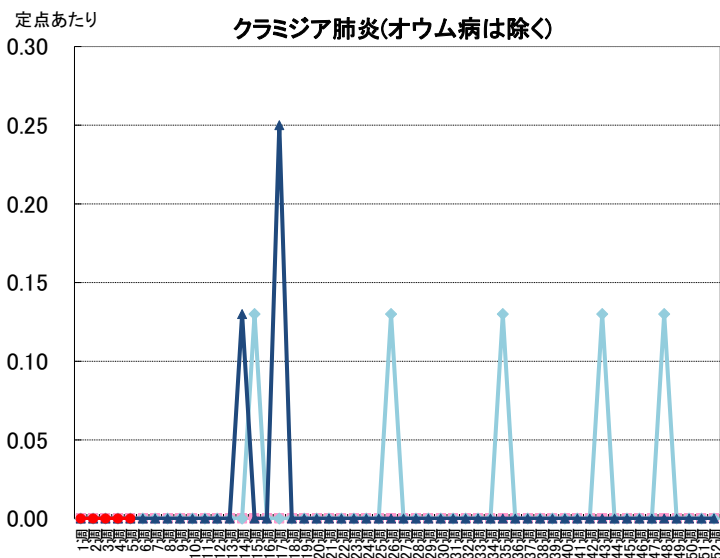
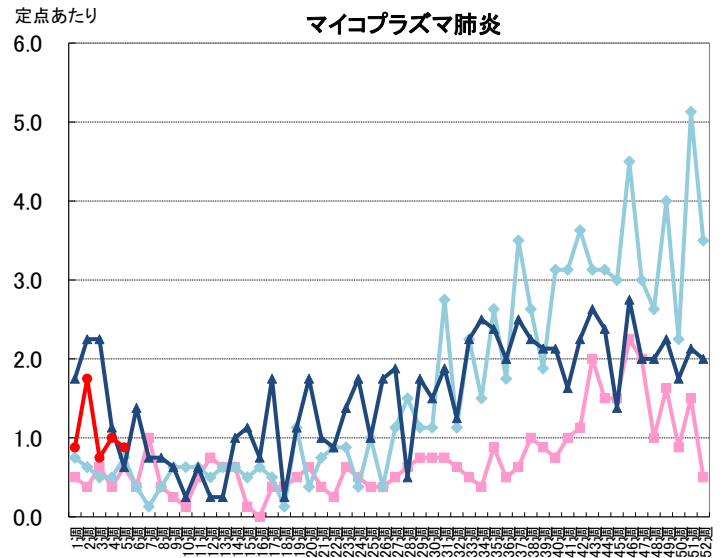
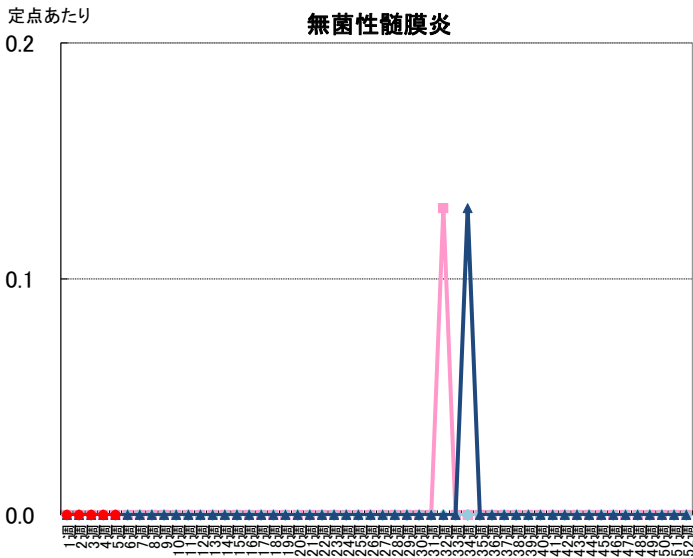
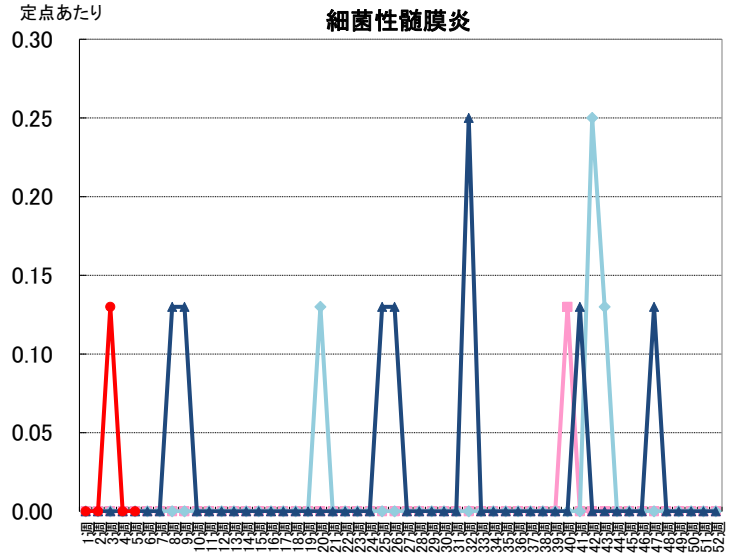






定点把握対象疾患

(週報:基幹定点)



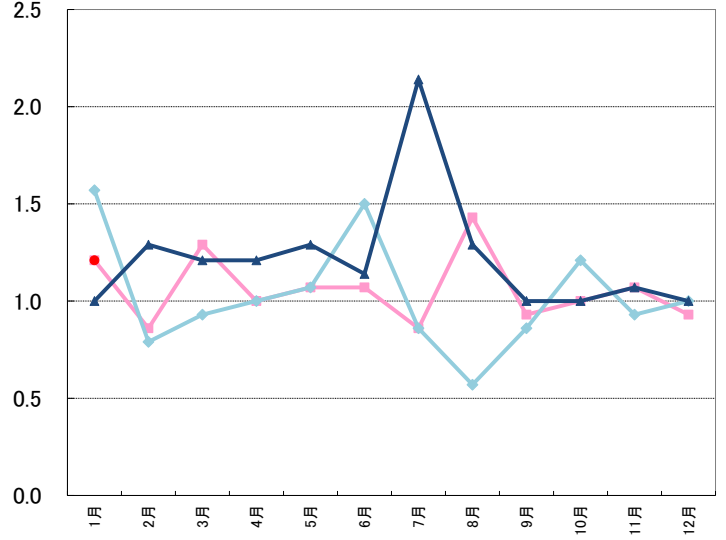
定点把握対象疾患

(月報:性感染症・薬剤耐性菌感染症)



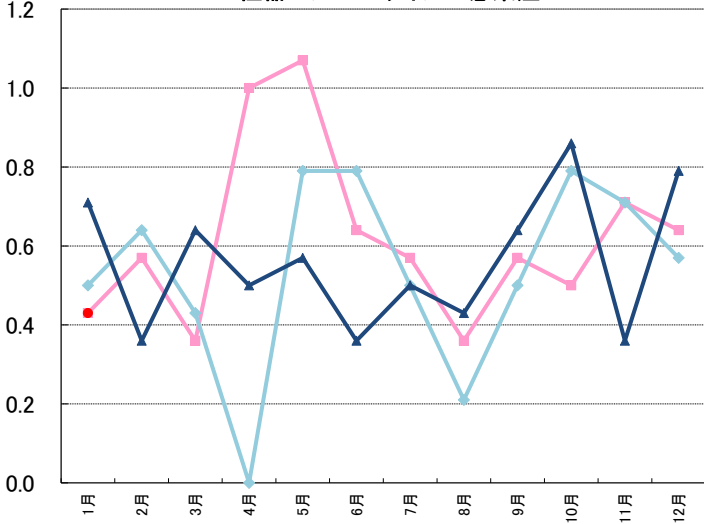
定点あたり

性器クラミジア感染症



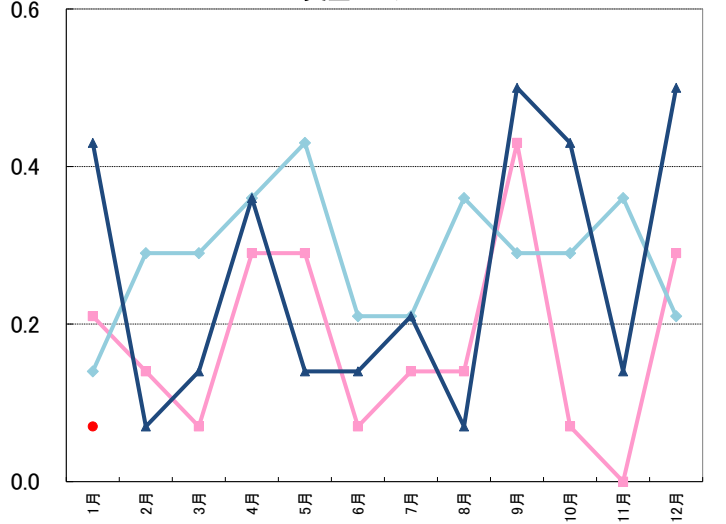
定点あたり

性器ヘルペスウイルス感染症



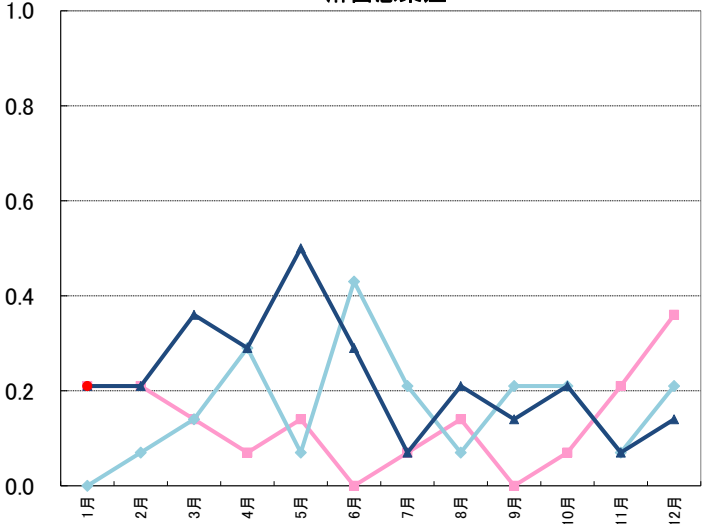
定点あたり

尖圭コンジローマ



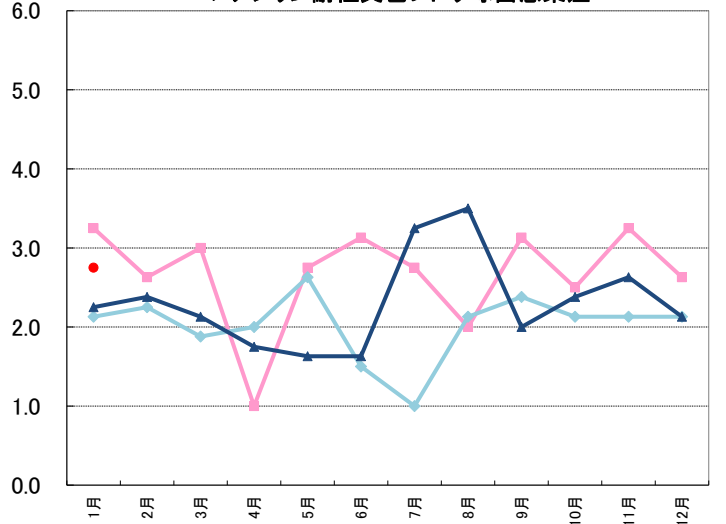
定点あたり

淋菌感染症



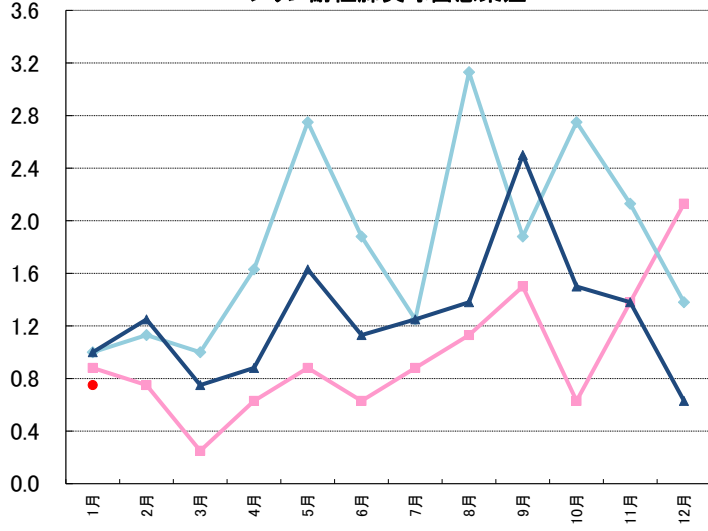
定点あたり

メチシリン耐性黄色ブドウ球菌感染症



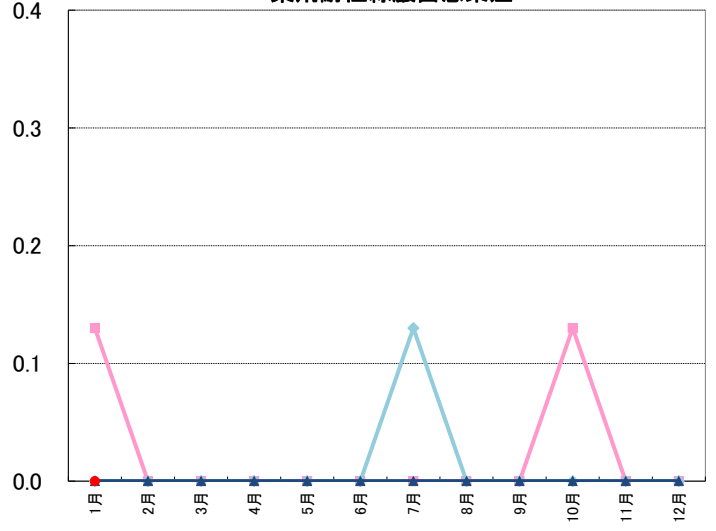
定点あたり

ペニシリン耐性肺炎球菌感染症



定点あたり

薬剤耐性緑膿菌感染症



2019年1月検出病原体<ウイルス>

検出番号	採取日	発病日	臨床診断名	年齢	性別	検体種別	検出病原体名
1	6/16	6/13	上気道炎、下肢筋力低下	2	男	ふん便	A群コクサッキーウイルス5型
2	8/27	8/26	ヘルパンギーナ	2	女	咽頭拭い液	A群コクサッキーウイルス5型
3	9/16	9/14	ヘルパンギーナ	1	女	咽頭拭い液	A群コクサッキーウイルス4型
4							ライノウイルス
5	9/16	9/15	ヘルパンギーナ	1	男	咽頭拭い液	A群コクサッキーウイルス4型
6	9/28	9/27	ヘルパンギーナ疑い	0	男	咽頭拭い液	A群コクサッキーウイルス4型
7	10/1	9/30	咽頭炎	1	女	咽頭拭い液	A群コクサッキーウイルス4型
8	11/19	11/11	肺炎	1	男	鼻汁、直腸拭い液	A群コクサッキーウイルス4型
9	11/20	11/19	咽頭結膜熱	1	男	咽頭拭い液	アデノウイルス3型
10	11/21	11/20	扁桃炎	9	男	咽頭拭い液	B群コクサッキーウイルス3型
11	11/26	11/22	咽頭結膜熱	1	男	咽頭拭い液	アデノウイルス3型
12	11/26	11/26	ヘルパンギーナ	3	女	咽頭拭い液	アデノウイルス3型
13	12/5	12/3	急性肺炎	1	女	咽頭拭い液	エコーウイルス11型
14	12/8	12/6	胃腸炎	2	女	ふん便	サポウイルスGII.3
15	12/12	12/9	感染性胃腸炎	3	男	ふん便	サポウイルスGII.3
16	12/14	12/12	インフルエンザA	8	男	鼻汁	インフルエンザウイルスA香港型
17	12/22	12/22	胃腸炎	3	女	ふん便	サポウイルスGII.3
18	12/27	12/22	伝染性紅斑疑い	36	女	咽頭拭い液	パルボウイルスB19
19	12/28	12/28	けいれん重積	1	女	鼻汁	ライノウイルス
20	12/31	12/29	インフルエンザA	78	男	鼻汁	インフルエンザウイルスA香港型
21	12/31	12/30	インフルエンザA	41	男	鼻汁	インフルエンザウイルスA香港型
22	1/3	1/3	インフルエンザA	1	男	鼻汁	インフルエンザウイルスAH1pdm型
23	1/4	12/30	A型肝炎	38	男	ふん便、血液	A型肝炎ウイルス(IA型)*
24	1/4	1/3	感染性胃腸炎	2	男	ふん便	ノロウイルスGII.4
25	1/4	1/4	インフルエンザA	0	女	鼻汁	インフルエンザウイルスA香港型
26	1/5	12/17	急性扁桃炎	14	男	咽頭拭い液	EBウイルス
27	1/6	1/6	熱性けいれん	0	男	咽頭拭い液	アデノウイルス1型
28	1/7	1/5	インフルエンザA	39	男	鼻汁	インフルエンザウイルスAH1pdm型
29	1/7	1/5	肺炎	4	男	咽頭拭い液、直腸拭い液	アデノウイルス3型
30	1/7	1/6	熱性けいれん	0	男	咽頭拭い液	サイトメガロウイルス
31	1/7	1/8	インフルエンザA	1	男	鼻汁	インフルエンザウイルスAH1pdm型
32	1/8	1/5	RSウイルス気管支炎	0	女	咽頭拭い液	RSウイルス
33	1/8	1/7	インフルエンザ	1	女	鼻汁	インフルエンザウイルスA香港型
34	1/9	1/8	インフルエンザA	76	女	鼻汁	インフルエンザウイルスAH1pdm型
35	1/10	1/9	熱性けいれん重積	0	女	咽頭拭い液	HHV-6
36						咽頭拭い液、尿	サイトメガロウイルス

検出番号	採取日	発病日	臨床診断名	年齢	性別	検体種別	検出病原体名
37	1/11	1/7	肺炎	0	男	咽頭拭い液	ヒトメタニューモウイルス
38	1/11	1/9	インフルエンザA	9	男	鼻汁	インフルエンザウイルスAH1pdm型
39	1/15	1/2	A型肝炎	44	女	ふん便、血液	A型肝炎ウイルス(IA型)*
40	1/15	1/13	インフルエンザA、異常行動	3	男	鼻汁	インフルエンザウイルスA香港型
41	1/15	1/14	インフルエンザA	2	女	鼻汁	インフルエンザウイルスA香港型
42	1/15	1/14	胃腸炎	2	女	ふん便	ノロウイルスGII.4
43	1/16	1/13	インフルエンザA	14	男	鼻汁	インフルエンザウイルスA香港型
44	1/17	1/17	インフルエンザA	69	男	喀痰	インフルエンザウイルスA香港型
45	1/18	1/12	伝染性単核症疑い	6	女	咽頭拭い液	EBウイルス
46	1/21	1/20	インフルエンザA	10	男	鼻汁	インフルエンザウイルスAH1pdm型
47	1/22	1/20	インフルエンザA	12	女	鼻汁	インフルエンザウイルスA香港型
48	1/23	1/23	インフルエンザA	10	男	鼻汁	インフルエンザウイルスA香港型
49	1/24	1/23	インフルエンザA	11	女	鼻汁	インフルエンザウイルスA香港型
50	1/24	1/23	インフルエンザA	0	女	鼻汁	インフルエンザウイルスA香港型
51	1/29	1/27	熱性けいれん、咽頭炎	1	女	ふん便	アデノウイルス2型

※行政検査による

2019年1月検出病原体<細菌>

検出番号	採取日	発病日	臨床診断名	年齢	性別	検体種別	検出病原体名
1	12/27	記載なし	A群溶血性レンサ球菌咽頭炎	6	男	咽頭ぬぐい液	<i>Streptococcus pyogenes</i> (group A)
2	1/4	記載なし	A群溶血性レンサ球菌咽頭炎	5	男	咽頭ぬぐい液	<i>Streptococcus pyogenes</i> (group A)
3	1/9	1/5	感染性胃腸炎	85	男	ふん便	<i>Campylobacter jejuni</i>
4	1/10	記載なし	記載なし	26	女	ふん便	<i>Campylobacter coli</i>
5	1/11	記載なし	A群溶血性レンサ球菌咽頭炎	1	男	咽頭ぬぐい液	<i>Streptococcus pyogenes</i> (group A)
6	1/11	記載なし	A群溶血性レンサ球菌咽頭炎	6	女	咽頭ぬぐい液	<i>Streptococcus pyogenes</i> (group A)
7	1/15	記載なし	記載なし	15	女	ふん便	<i>Salmonella</i> O8
8	1/15	記載なし	記載なし	68	男	ふん便	<i>Campylobacter jejuni</i>
9	1/16	記載なし	A群溶血性レンサ球菌咽頭炎	11	男	咽頭ぬぐい液	<i>Streptococcus pyogenes</i> (group A)
10	1/17	1/17	カルバペネム耐性腸内細菌感染症	67	男	胆汁	<i>Enterobacter cloacae</i>
11	1/17	記載なし	A群溶血性レンサ球菌咽頭炎	6	男	咽頭ぬぐい液	<i>Streptococcus pyogenes</i> (group A)
12	1/18	記載なし	A群溶血性レンサ球菌咽頭炎	6	男	咽頭ぬぐい液	<i>Streptococcus pyogenes</i> (group A)
13	1/22	記載なし	A群溶血性レンサ球菌咽頭炎	6	男	咽頭ぬぐい液	<i>Streptococcus pyogenes</i> (group A)
14	1/22	記載なし	記載なし	40	女	ふん便	<i>Campylobacter jejuni</i>
15	1/23	記載なし	A群溶血性レンサ球菌咽頭炎	6	女	咽頭ぬぐい液	<i>Streptococcus pyogenes</i> (group A)
16	1/23	記載なし	A群溶血性レンサ球菌咽頭炎	6	女	咽頭ぬぐい液	<i>Streptococcus pyogenes</i> (group A)
17	1/24	記載なし	A群溶血性レンサ球菌咽頭炎	1	男	咽頭ぬぐい液	<i>Streptococcus pyogenes</i> (group A)
18	1/24	記載なし	A群溶血性レンサ球菌咽頭炎	6	女	咽頭ぬぐい液	<i>Streptococcus pyogenes</i> (group A)
19	1/24	記載なし	A群溶血性レンサ球菌咽頭炎	7	男	咽頭ぬぐい液	<i>Streptococcus pyogenes</i> (group A)
20	1/24	記載なし	A群溶血性レンサ球菌咽頭炎	8	男	咽頭ぬぐい液	<i>Streptococcus pyogenes</i> (group A)
21	1/25	記載なし	A群溶血性レンサ球菌咽頭炎	7	男	咽頭ぬぐい液	<i>Streptococcus pyogenes</i> (group A)
22	1/28	記載なし	A群溶血性レンサ球菌咽頭炎	3	男	咽頭ぬぐい液	<i>Streptococcus pyogenes</i> (group A)
23	1/28	記載なし	A群溶血性レンサ球菌咽頭炎	3	男	咽頭ぬぐい液	<i>Streptococcus pyogenes</i> (group A)
24	1/28	記載なし	A群溶血性レンサ球菌咽頭炎	4	男	咽頭ぬぐい液	<i>Streptococcus pyogenes</i> (group A)
25	1/28	記載なし	A群溶血性レンサ球菌咽頭炎	10	男	咽頭ぬぐい液	<i>Streptococcus pyogenes</i> (group A)
26	1/29	記載なし	A群溶血性レンサ球菌咽頭炎	4	男	咽頭ぬぐい液	<i>Streptococcus pyogenes</i> (group A)
27	1/29	記載なし	A群溶血性レンサ球菌咽頭炎	10	女	咽頭ぬぐい液	<i>Streptococcus pyogenes</i> (group A)
28	1/30	記載なし	A群溶血性レンサ球菌咽頭炎	7	女	咽頭ぬぐい液	<i>Streptococcus pyogenes</i> (group A)