

秋田県感染症発生情報<月報>

2019年4月

秋田県健康福祉部保健・疾病対策課
TEL 018-860-1427 FAX 018-860-3821
秋田県感染症情報センター
(秋田県健康環境センター内)
TEL 018-832-5005 FAX 018-832-5047

今期は2019年第14週から2019年第17週(2019年4月1日から2019年4月28日)の4週分です。

A. 今期の特徴

<p>・全数把握対象疾患</p> <p>県内では結核9人、レジオネラ症1人、劇症型溶血性レンサ球菌感染症1人、侵襲性肺炎球菌感染症2人、水痘（入院例に限る）3人、梅毒1人、百日咳4人の発生報告がありました。</p>
<p>・定点把握対象疾患</p> <p><感染性胃腸炎> 県内の発生規模*（2.97）は前期（2.59）と比較して15%増加しています。5月以降も同規模の発生がみられ、集団感染事例も報告されています。また、例年これからの時期はロタウイルスによる胃腸炎も増加します。引き続き感染予防に注意してください。</p> <p><伝染性紅斑> 昨秋以降、例年を上回る発生規模で推移しています。全国的にも同様の傾向がみられていますので、今後の発生動向に注意してください。</p> <p>*単位：人／定点</p>

B. 各感染症の発生動向

1. 全数把握対象疾患

<p>【一類感染症】7疾患 県内、全国ともに発生報告はありませんでした。</p>
<p>【二類感染症】7疾患 県内では結核9人の発生報告がありました。全国では結核1,680人の発生報告がありました。</p>
<p>【三類感染症】5疾患 県内では発生報告はありませんでした。全国では、コレラ1人、細菌性赤痢3人、腸管出血性大腸菌感染症79人、腸チフス2人、パラチフス4人の発生報告がありました。</p>
<p>【四類感染症】44疾患 県内ではレジオネラ症1人の発生報告がありました。全国ではE型肝炎47人、A型肝炎36人、エキノコックス症1人、オウム病1人、重症熱性血小板減少症候群7人、つつが虫病7人、デング熱24人、日本紅斑熱7人、マラリア3人、レジオネラ症86人、レプトスピラ症1人の発生報告がありました。</p>
<p>【五類感染症】24疾患 県内では劇症型溶血性レンサ球菌感染症1人、侵襲性肺炎球菌感染症2人、水痘（入院例に限る）3人、梅毒1人、百日咳4人の発生報告がありました。全国ではアメーバ赤痢80人、ウイルス性肝炎17人、カルバペネム耐性腸内細菌科細菌感染症132人、急性弛緩性麻痺3人、急性脳炎51人、クリプトスポリジウム症2人、クロイツフェルト・ヤコブ病12人、劇症型溶血性レンサ球菌感染症64人、後天性免疫不全症候群77人、ジアルジア症4人、侵襲性インフルエンザ菌感染症39人、侵襲性髄膜炎菌感染症5人、侵襲性肺炎球菌感染症330人、水痘（入院例に限る）31人、先天性風疹症候群1人、梅毒483人、播種性クリプトコックス症9人、破傷風6人、バンコマイシン耐性腸球菌感染症4人、百日咳1,171人、風しん267人、麻しん81人の発生報告がありました。</p>

2. 定点把握対象疾患(週報;インフルエンザ定点・小児科定点・眼科定点)

「平均発生規模」は今期(2019年4月1日から2019年4月28日)の1定点(医療機関)あたりの平均患者報告数です。また「県内の今後の発生予測」は、疾患ごとの季節変動や全国の流行状況、および県内における過去の流行状況等を参考に予測しています。

疾患名	平均発生規模(単位;人/定点)						県内の今後の発生予測(5月~6月)発生予測記号
	全国			県内			
	前期	今期	増減	前期	今期	増減	
インフルエンザ	2.82	1.96	▲ 0.86	8.31	6.79	▲ 1.52	↘
RSウイルス感染症	0.49	0.52	0.03	0.07	0.14	0.07	→
咽頭結膜熱	0.34	0.36	0.02	0.14	0.17	0.03	→
A群溶血性レンサ球菌咽頭炎	2.56	2.45	▲ 0.11	2.02	1.54	▲ 0.48	→
感染性胃腸炎	5.70	6.96	1.26	2.59	2.97	0.38	↗

疾患名	平均発生規模(単位:人/定点)						県内の今後の発生予測 (5月~6月) 発生予測記号					
	全国			県内								
	前期	今期	増減	前期	今期	増減						
水痘	0.34	0.32	▲ 0.02	0.09	0.11	0.02	→					
手足口病	0.16	0.35	0.19	0.01	0.00	▲ 0.01	⋈					
伝染性紅斑	0.55	0.69	0.14	0.17	0.24	0.07	→					
突発性発しん	0.37	0.47	0.10	0.21	0.23	0.02	→					
ヘルパンギーナ	0.03	0.06	0.03	0.00	0.01	0.01	⋈					
流行性耳下腺炎	0.09	0.09	0.00	0.03	0.03	0.00	⋈					
急性出血性結膜炎	0.01	0.01	0.00	0.00	0.00	0.00	⋈					
流行性角結膜炎	0.51	0.61	0.10	0.18	0.18	0.00	→					
記号	同規模	→	増加	↗	減少	↘	散発	⋈	流行	Ⓢ	終息	▽

3. 定点把握対象疾患(週報;基幹定点)

疾患名	全国			県内		
	前期	今期	増減	前期	今期	増減
細菌性髄膜炎	0.02	0.02	0.00	0.03	0.00	▲ 0.03
無菌性髄膜炎	0.02	0.03	0.01	0.00	0.00	0.00
マイコプラズマ肺炎	0.13	0.12	▲ 0.01	0.25	0.19	▲ 0.06
クラミジア肺炎(オウム病を除く)	0.01	0.01	0.00	0.00	0.00	0.00
感染性胃腸炎(ロタウイルスによるもの)	0.65	0.76	0.11	0.00	0.13	0.13

(単位:人/定点)

4. 定点把握対象疾患(月報;性感染症定点・基幹定点)

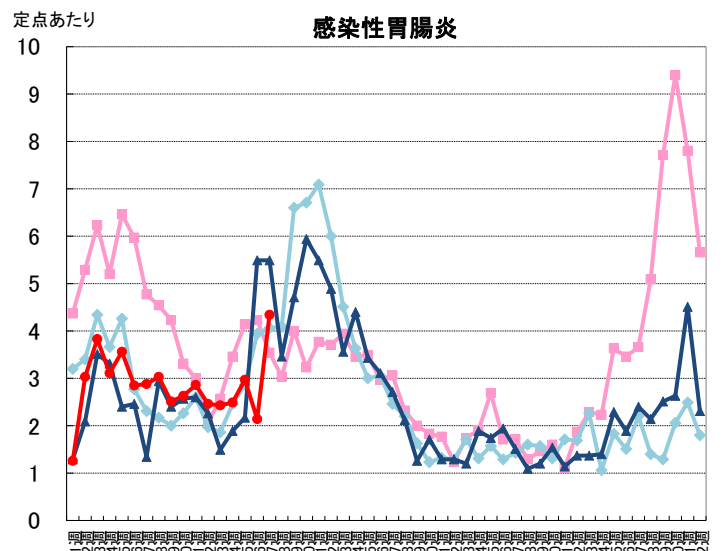
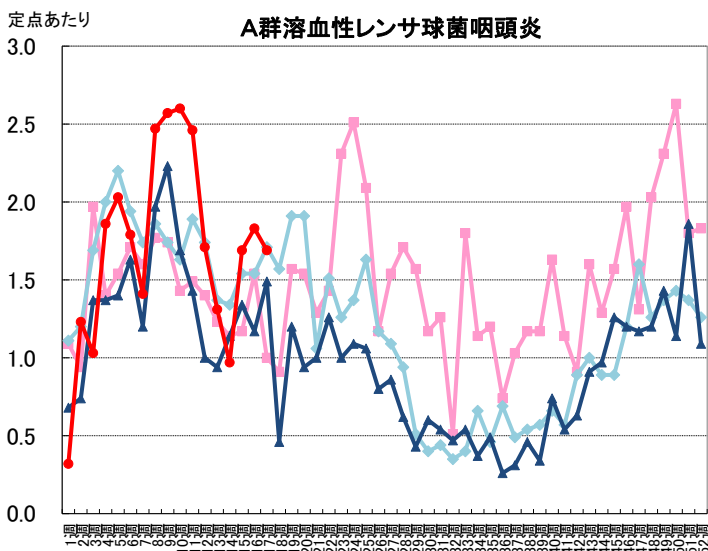
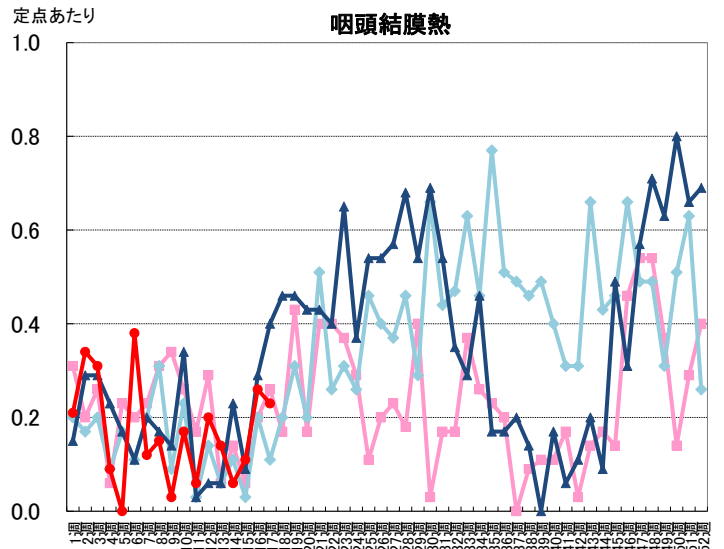
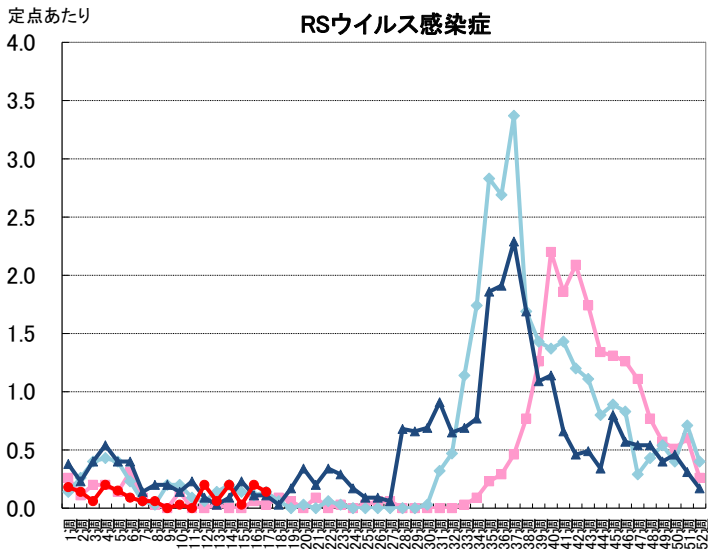
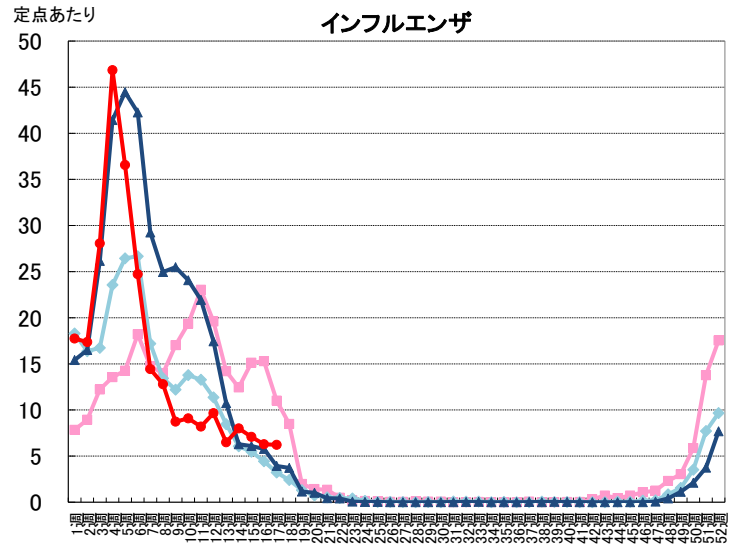
分類	疾患名	全国			県内		
		前月	今月	増減	前月	今月	増減
性感染症	性器クラミジア感染症	2.27	2.17	▲ 0.10	0.79	0.64	▲ 0.15
	性器ヘルペスウイルス感染症	0.80	0.76	▲ 0.04	0.43	0.86	0.43
	尖圭コンジローマ	0.51	0.47	▲ 0.04	0.64	0.36	▲ 0.28
	淋菌感染症	0.67	0.70	0.03	0.29	0.14	▲ 0.15
薬剤耐性菌感染症	メチシリン耐性黄色ブドウ球菌感染症	2.71	2.78	0.07	2.63	2.38	▲ 0.25
	ペニシリン耐性肺炎球菌感染症	0.25	0.30	0.05	0.88	1.62	0.74
	薬剤耐性緑膿菌感染症	0.01	0.02	0.01	0.00	0.00	0.00

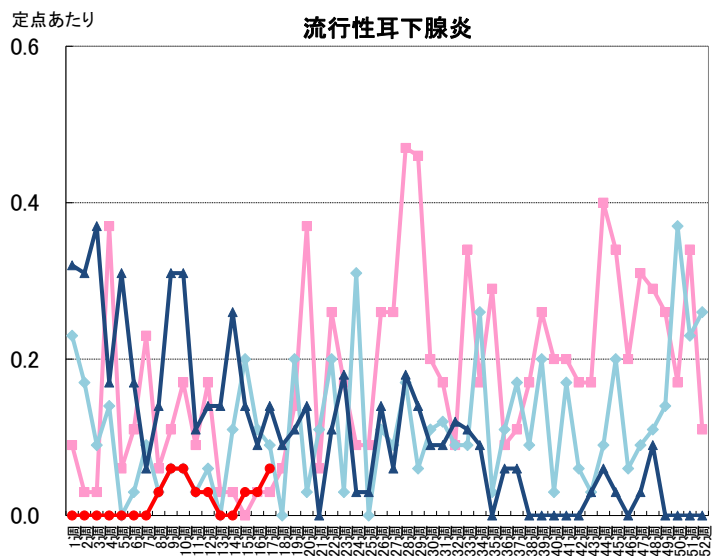
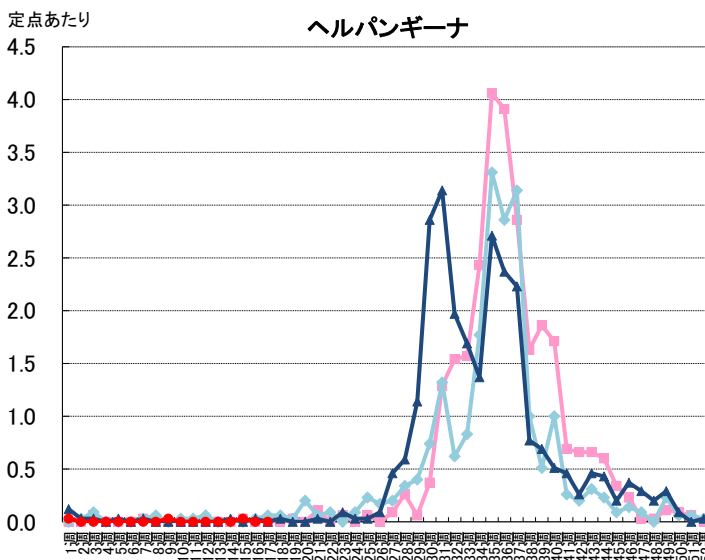
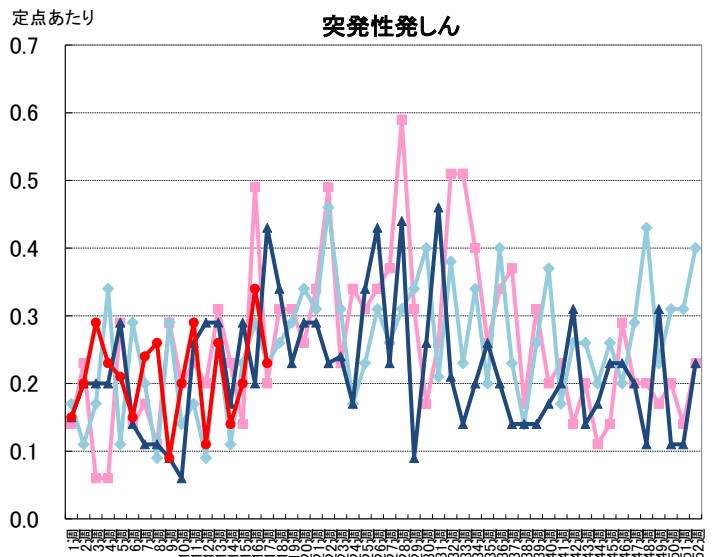
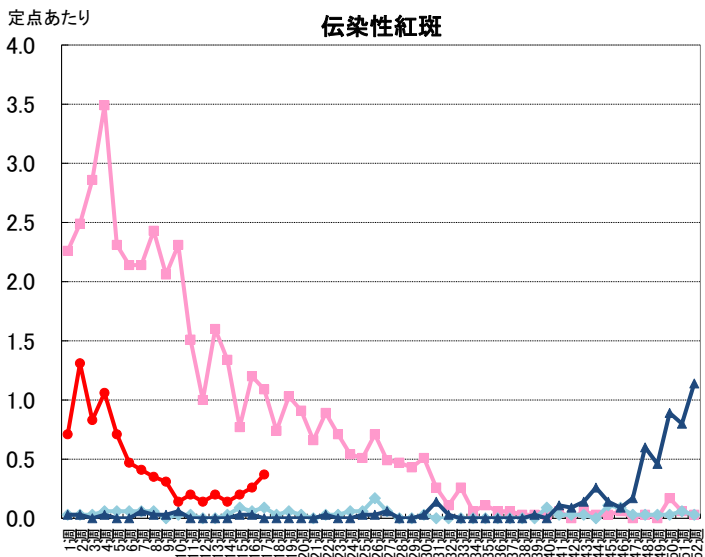
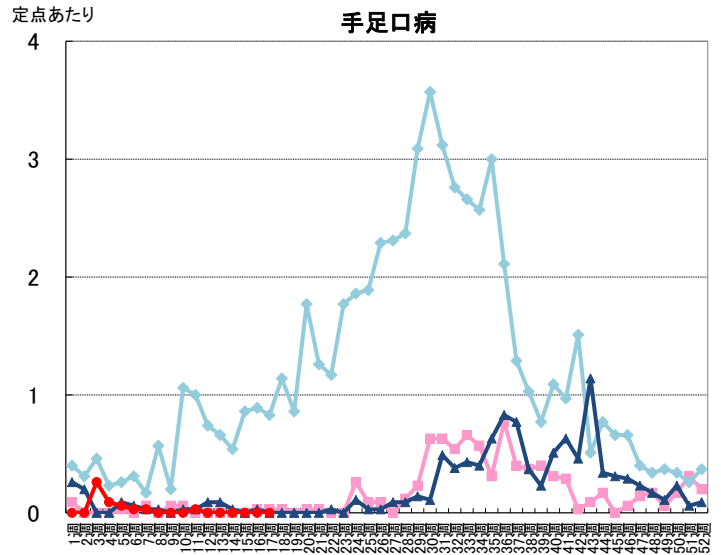
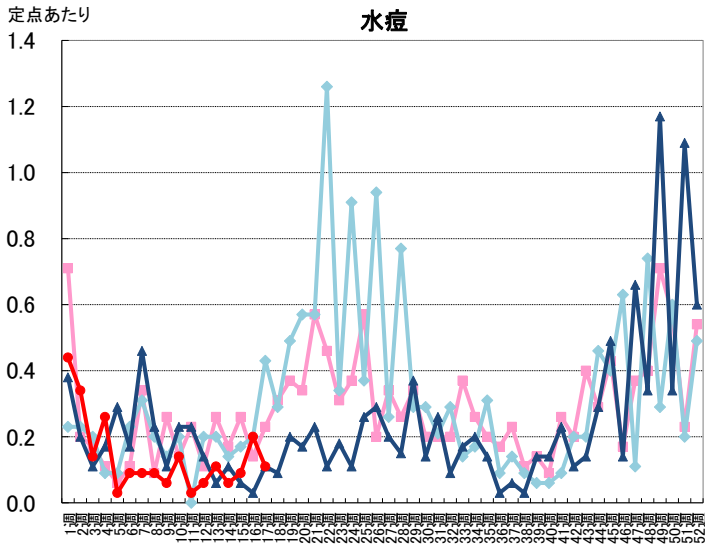
(単位:人/定点)

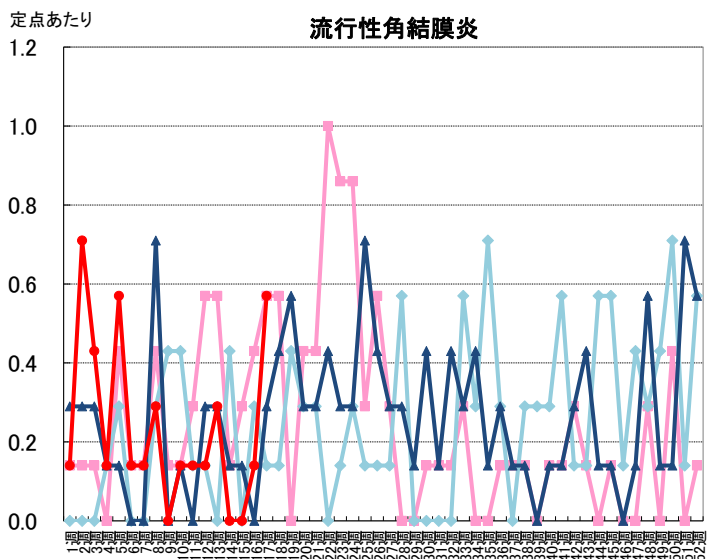
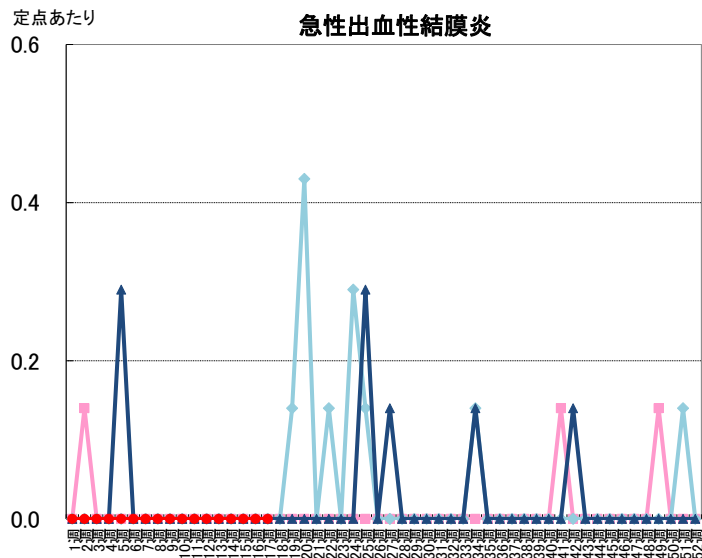
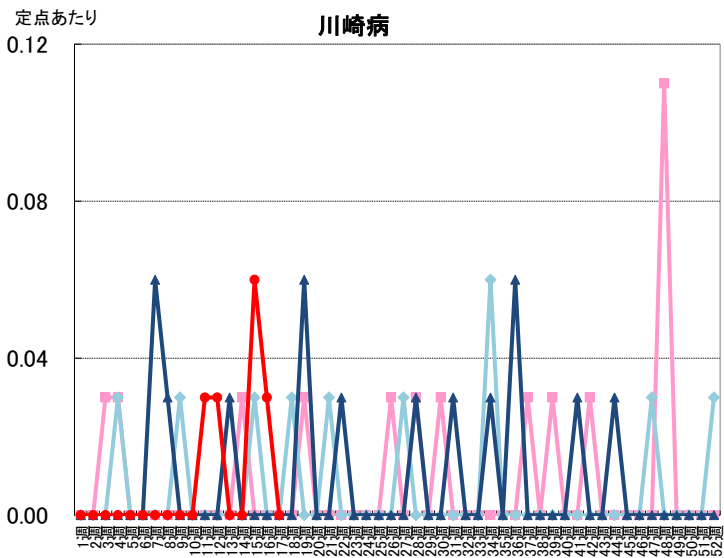
詳細については、秋田県感染症情報センターのホームページをご確認ください。<http://idsc.pref.akita.jp/kss/>

定点把握対象疾患

(週報:インフルエンザ定点
・小児科定点・眼科定点)

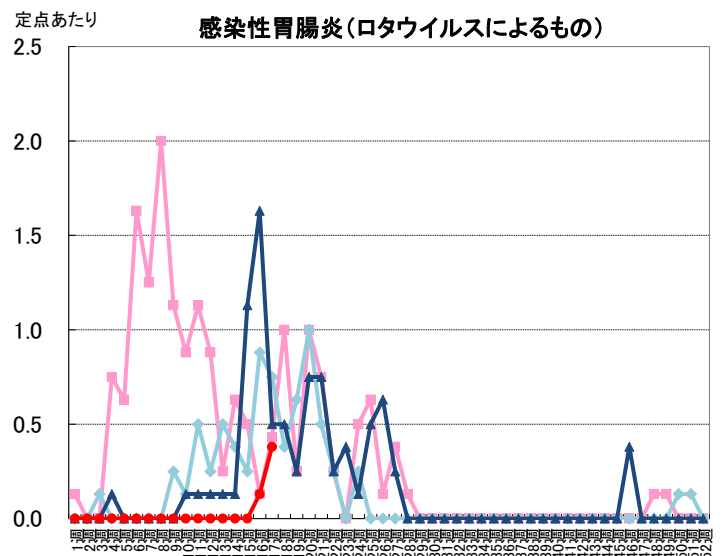
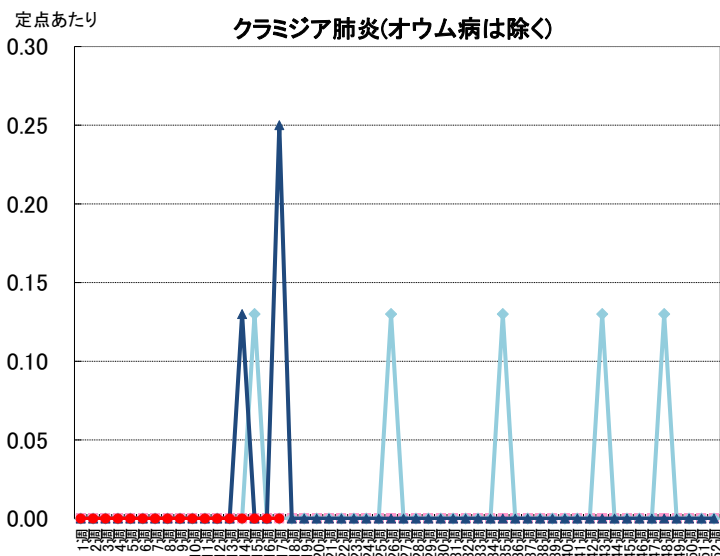
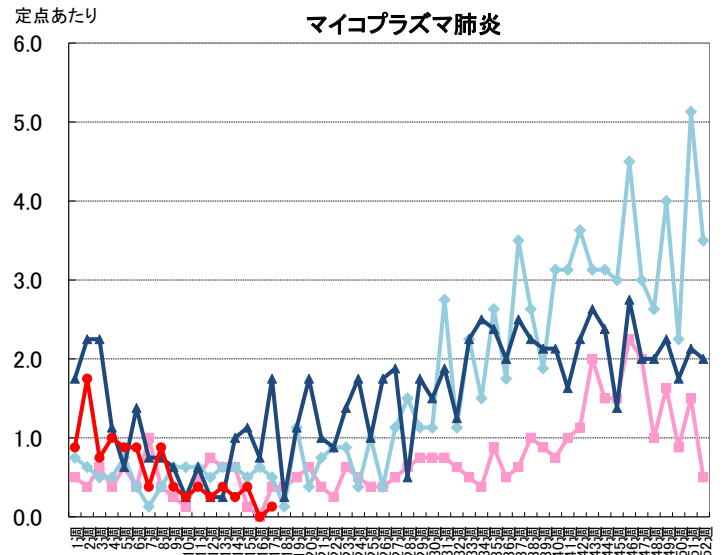
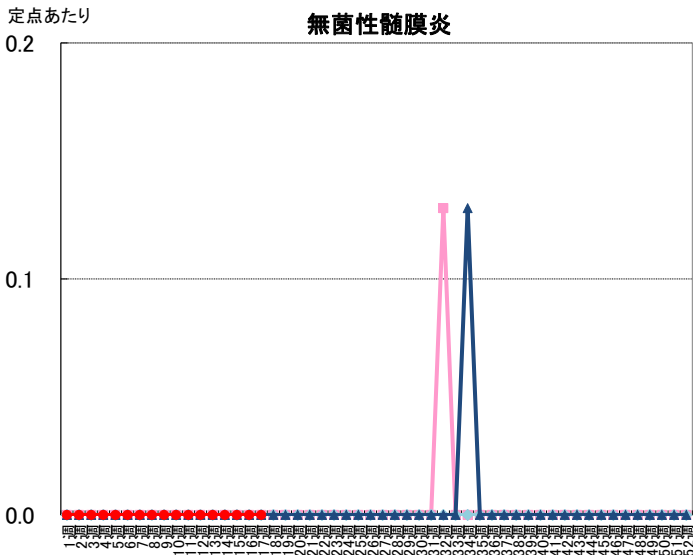
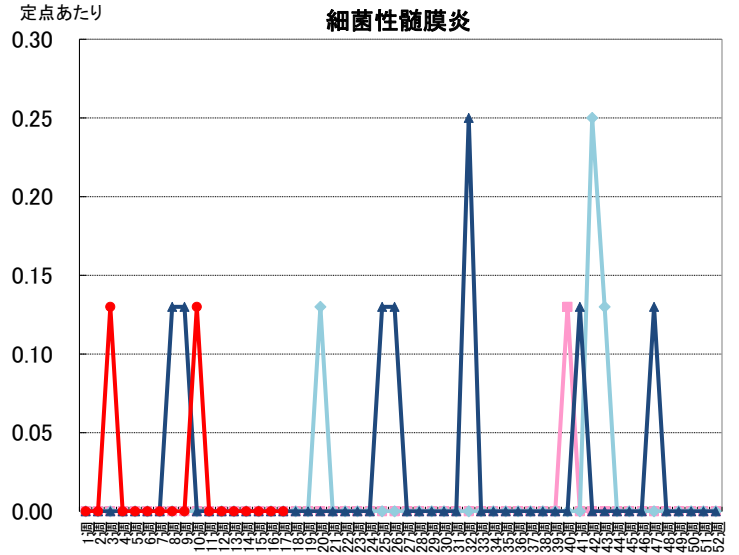






定点把握対象疾患

(週報:基幹定点)



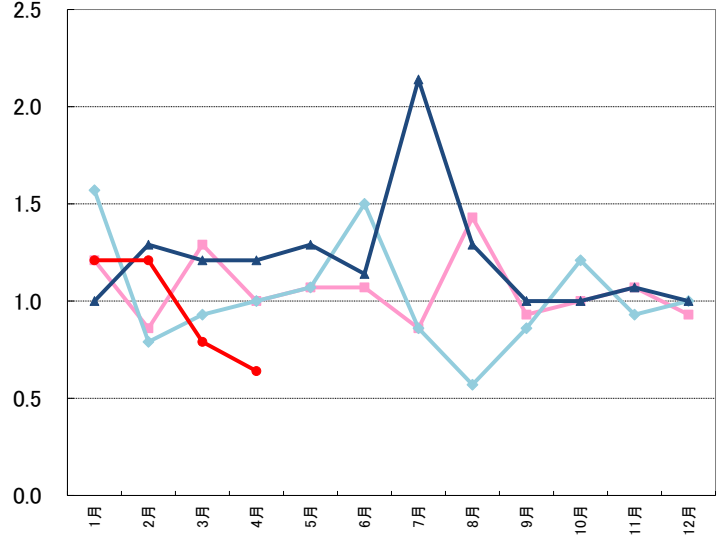
定点把握対象疾患

(月報:性感染症・薬剤耐性菌感染症)



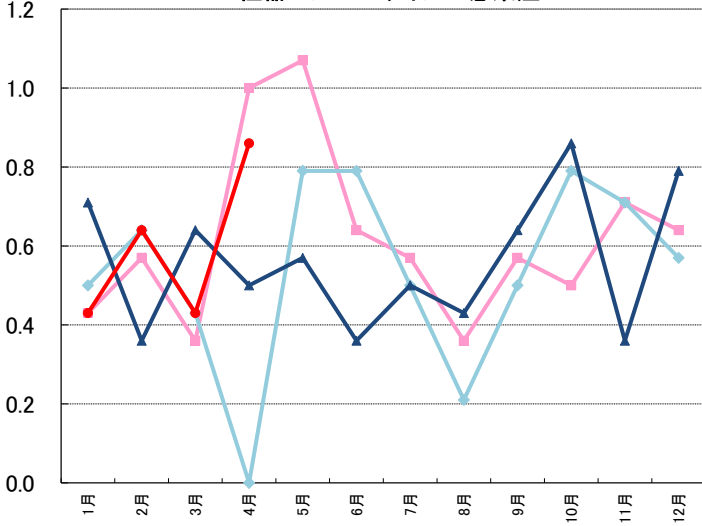
定点あたり

性器クラミジア感染症



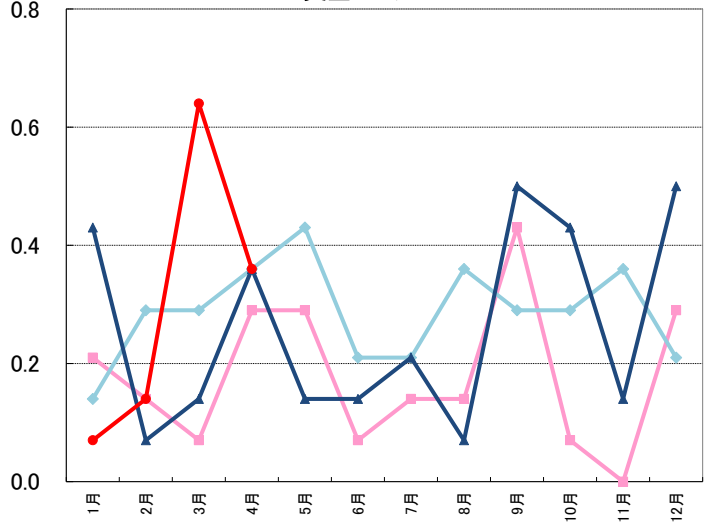
定点あたり

性器ヘルペスウイルス感染症



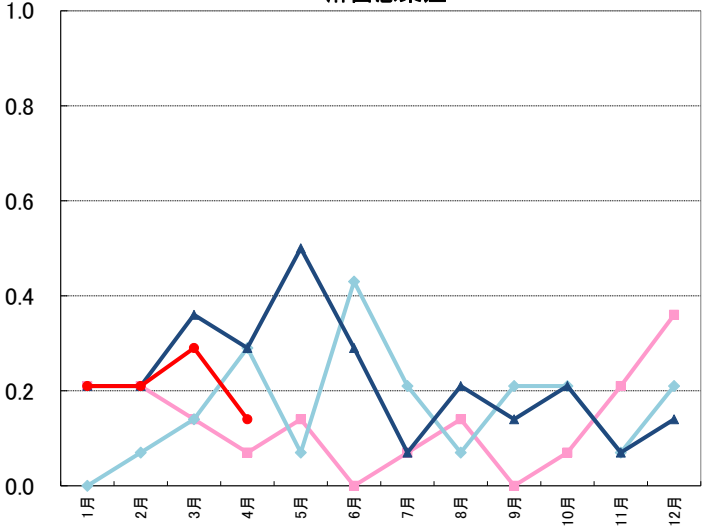
定点あたり

尖圭コンジローマ



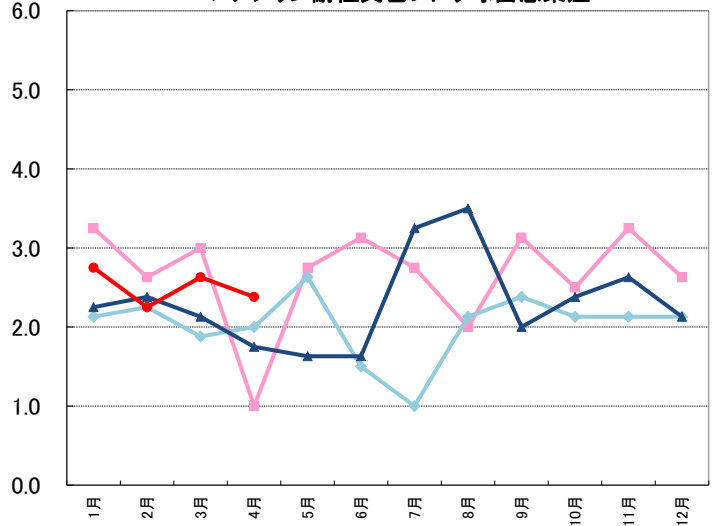
定点あたり

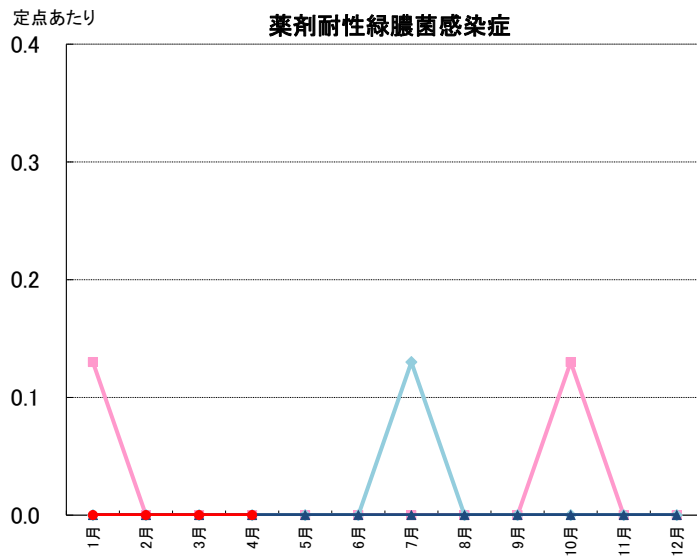
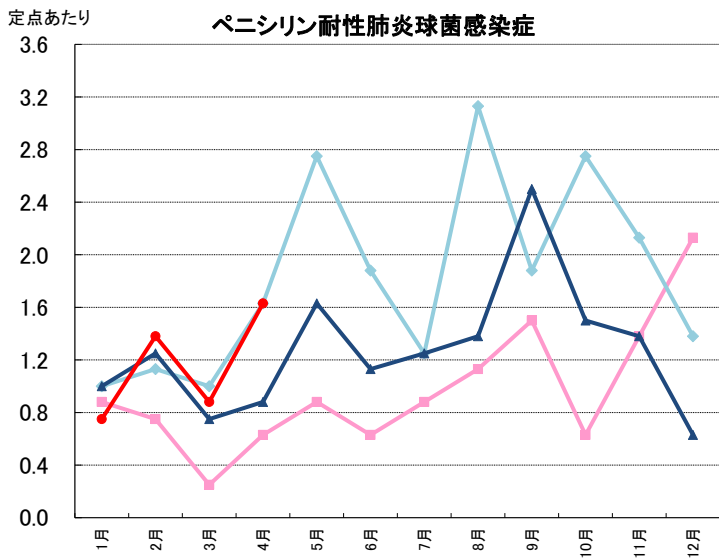
淋菌感染症



定点あたり

メチシリン耐性黄色ブドウ球菌感染症





2019年4月検出病原体<ウイルス>

検出番号	採取日	発病日	臨床診断名	年齢	性別	検体種別	検出病原体名
1	1/21	1/20	インフルエンザA	1	男	鼻汁	インフルエンザウイルスA香港型
2	3/11	3/10	急性上気道炎、無呼吸発作	0	女	鼻汁	ヒトコロナウイルスOC43型
3	3/12	3/11	ノロウイルス性胃腸炎疑い	0	女	直腸拭い液	ノロウイルスGII.2
4	3/13	3/1	伝染性単核球症疑い	17	男	咽頭拭い液	EBウイルス
5	3/14	3/11	感染性胃腸炎	0	女	直腸拭い液	ノロウイルスGII.2
アストロウイルス1型							
7	3/18	3/13	急性咽頭炎	5	男	咽頭拭い液	ヒトヘルペスウイルス7型
8	3/18	3/15	感染性胃腸炎	2	男	ふん便	ノロウイルスGII.8
9	3/20	3/19	川崎病疑い	1	男	咽頭拭い液	アデノウイルス2型
10	3/22	3/21	インフルエンザA	4	男	鼻汁	インフルエンザウイルスA香港型
11	3/22	3/22	急性上気道炎	0	男	咽頭拭い液	インフルエンザウイルスA香港型
12	3/25	3/20	インフルエンザA、川崎病疑い	3	男	咽頭拭い液	インフルエンザウイルスAH1pdm型
13	3/25	3/25	胃腸炎	9	女	ふん便	ノロウイルスGII.2
14	4/1	3/29	ヒトメタニューモウイルス感染症	3	女	鼻汁	ヒトメタニューモウイルス
15	4/1	3/31	インフルエンザA	1	男	鼻汁	インフルエンザウイルスAH1pdm型
16	4/2	3/30	急性気管支炎	0	男	鼻汁	ヒトコロナウイルスNL63型
17	4/2	4/1	急性気管支炎	0	男	鼻汁	ヒトコロナウイルスNL63型
18	4/2	4/1	ヒトメタニューモウイルス感染症	2	男	鼻汁	ヒトメタニューモウイルス
19	4/2	4/1	胃腸炎	6	男	ふん便	ノロウイルスGII.8
20	4/3	4/2	けいれん重積発作	1	女	鼻汁	ヒトヘルペスウイルス6型
21							ライノウイルス
22	4/3	4/2	胃腸炎	2	男	ふん便	ノロウイルスGII.2
23							アデノウイルス2型
24	4/6	4/5	クループ症候群 喘息様気管支炎疑い	0	女	咽頭拭い液	ヒトコロナウイルスNL63型
25	4/8	4/8	インフルエンザA	9	女	咽頭拭い液	インフルエンザウイルスAH1pdm型
26	4/9	4/4	インフルエンザA	1	女	鼻汁	インフルエンザウイルスA香港型
27	4/15	4/13	インフルエンザB	1	女	鼻汁	インフルエンザウイルスB型 (山形系統)
28	4/15	4/13	インフルエンザA	4	男	鼻汁	インフルエンザウイルスA香港型
29	4/16	4/14	インフルエンザA	5	女	鼻汁	インフルエンザウイルスA香港型
30	4/16	4/16	インフルエンザA	75	女	鼻汁	インフルエンザウイルスA香港型

検出番号	採取日	発病日	臨床診断名	年齢	性別	検体種別	検出病原体名
31	4/18	4/15	ウイルス性肺炎	1	男	鼻汁	ヒトボカウイルス
32	4/19	4/19	インフルエンザA	0	女	鼻汁	インフルエンザウイルスA香港型
33							ヒトボカウイルス
34	4/24	4/22	インフルエンザB	9	女	鼻汁	インフルエンザウイルスB型 (ビクトリア系統)
35	4/24	4/23	インフルエンザA	0	男	鼻汁	インフルエンザウイルスA香港型
36							ヒトボカウイルス
37	4/25	4/13	伝染性単核球症	1	男	咽頭拭い液	ヒトコロナウイルスHKU1型
38							アデノウイルス2型
39							ヒトメタニューモウイルス
40							サイトメガロウイルス
41	4/25	4/25	インフルエンザA	14	男	鼻汁	インフルエンザウイルスA香港型

2019年4月検出病原体<細菌>

検出番号	採取日	発病日	臨床診断名	年齢	性別	検体種別	検出病原体名
1	3/18	記載なし	記載なし	22	女	ふん便	<i>Campylobacter jejuni</i>
2	3/30	3/26	感染性胃腸炎	27	男	ふん便	<i>Campylobacter jejuni</i>
3	4/1	4/1	菌血症	92	女	血液	<i>Salmonella</i> O8群
4	4/4	記載なし	記載なし	2	女	ふん便	<i>Campylobacter jejuni</i>
5	4/11	4/11	その他(化膿性脊椎炎)	59	男	穿刺液	<i>Campylobacter coli</i>
6	4/17	4/12	記載なし	記載なし	記載なし	ふん便	<i>Vibrio cholerae</i> non-O1 & O139
7	4/21	4/19	記載なし	31	男	ふん便	<i>Campylobacter jejuni</i>
8	4/22	4/20	侵襲性肺炎球菌感染症	81	男	血液	<i>Streptococcus pneumoniae</i>
9	4/22	4/22	感染性胃腸炎	59	女	ふん便	<i>Campylobacter coli</i>