

# 秋田県感染症発生情報<月報>

2019年11月

秋田県健康福祉部保健・疾病対策課  
 TEL 018-860-1427 FAX 018-860-3821  
 秋田県感染症情報センター  
 (秋田県健康環境センター内)  
 TEL 018-832-5005 FAX 018-832-5047

今期は、2019年第45週から2019年第48週(2019年11月4日から2019年12月1日)の4週分です。

## A. 今期の特徴

<p>・全数把握対象疾患                  県内では結核7人、細菌性赤痢1人、腸管出血性大腸菌感染症2人、レジオネラ症1人、カルバペネム耐性腸内細菌科細菌感染症1人、急性弛緩性麻痺1人、劇症型溶血性レンサ球菌感染症1人、後天性免疫不全症候群1人、水痘(入院例に限る)1人、梅毒4人、播種性クリプトコックス1人、百日咳11人の発生報告がありました。</p>
<p>・定点把握対象疾患                  &lt;インフルエンザ&gt; 第46週(11/11~11/17)に流行の目安となる1.00を超え、昨シーズンより4週早く流行期に入りました。今後も流行の拡大が予想されますので、こまめな手洗い、マスクの着用、咳エチケットなどの感染予防や拡大防止を心がけましょう。                  &lt;手足口病&gt; 県内の発生規模(1.18)は前期(0.50)と比較して約2.4倍に増加しました。夏風邪の一種であり、例年この時期は発生規模が減少しますが、今年は夏季の流行終息後、11月以降再び増加傾向にあります。今後の発生動向に注意しましょう。</p>

## B. 各感染症の発生動向

### 1. 全数把握対象疾患

<p>【一類感染症】7疾患                  県内、全国ともに発生報告はありませんでした。</p>
<p>【二類感染症】7疾患                  県内では結核7人の発生報告がありました。全国では結核1,502人の発生報告がありました。</p>
<p>【三類感染症】5疾患                  県内では細菌性赤痢1人、腸管出血性大腸菌感染症2人の発生報告がありました。全国では、コレラ1人、細菌性赤痢21人、腸管出血性大腸菌感染症253人、腸チフス1人、パラチフス4人の発生報告がありました。</p>
<p>【四類感染症】44疾患                  県内ではレジオネラ症1人の発生報告がありました。全国ではE型肝炎28人、A型肝炎24人、エキノコックス症3人、回帰熱1人、Q熱2人、重症熱性血小板減少症候群2人、チクングニア熱3人、つつが虫病118人、デング熱30人、日本紅斑熱32人、日本脳炎2人、Bウイルス病1人、マラリア5人、ライム病1人、レジオネラ症158人、レプトスピラ症4人の発生報告がありました。</p>
<p>【五類感染症】24疾患                  県内ではカルバペネム耐性腸内細菌科細菌感染症1人、急性弛緩性麻痺1人、劇症型溶血性レンサ球菌感染症1人、後天性免疫不全症候群1人、水痘(入院例に限る)1人、梅毒4人、播種性クリプトコックス1人、百日咳11人の発生報告がありました。全国ではアメーバ赤痢55人、ウイルス性肝炎20人、カルバペネム耐性腸内細菌科細菌感染症166人、急性弛緩性麻痺9人、急性脳炎75人、クロイツフェルト・ヤコブ病16人、劇症型溶血性レンサ球菌感染症78人、後天性免疫不全症候群94人、ジアルジア症4人、侵襲性インフルエンザ菌感染症29人、侵襲性髄膜炎菌感染症4人、侵襲性肺炎球菌感染症310人、水痘(入院例に限る)51人、梅毒453人、播種性クリプトコックス症15人、破傷風3人、バンコマイシン耐性腸球菌感染症6人、百日咳1,075人、風しん17人、麻しん10人の発生報告がありました。</p>

### 2. 定点把握対象疾患(週報;インフルエンザ定点・小児科定点・眼科定点)

「平均発生規模」は今期(2019年11月4日から2019年12月1日)の1定点(医療機関)あたりの平均患者報告数です。また「県内の今後の発生予測」は、疾患ごとの季節変動や全国の流行状況、および県内における過去の流行状況等を参考に予測しています。

疾患名	平均発生規模(単位:人/定点)						県内の今後の発生予測(12月~1月)発生予測記号
	全国			県内			
	前期	今期	増減	前期	今期	増減	
インフルエンザ	0.68	2.87	2.19	0.31	3.22	2.91	⬆️
RSウイルス感染症	1.23	0.57	▲ 0.66	1.53	1.28	▲ 0.25	↘️
咽頭結膜熱	0.30	0.52	0.22	0.07	0.09	0.02	→️
A群溶血性レンサ球菌咽頭炎	1.31	2.50	1.19	0.52	0.87	0.35	↗️
感染性胃腸炎	2.37	4.22	1.85	1.63	1.53	▲ 0.10	↗️

疾患名	平均発生規模(単位;人/定点)						県内の今後の発生予測(12月~1月)発生予測記号					
	全国			県内								
	前期	今期	増減	前期	今期	増減						
水痘	0.20	0.44	0.24	0.19	0.34	0.15	↗					
手足口病	1.28	1.16	▲ 0.12	0.50	1.18	0.68	→					
伝染性紅斑	0.44	0.56	0.12	0.05	0.14	0.09	→					
突発性発しん	0.29	0.37	0.08	0.20	0.16	▲ 0.04	→					
ヘルパンギーナ	0.37	0.16	▲ 0.21	0.11	0.10	▲ 0.01	▽					
流行性耳下腺炎	0.07	0.07	0.00	0.02	0.06	0.04	⋈					
急性出血性結膜炎	0.01	0.01	0.00	0.00	0.00	0.00	⋈					
流行性角結膜炎	0.54	0.57	0.03	0.29	0.18	▲ 0.11	→					
記号	同規模	→	増加	↗	減少	↘	散発	⋈	流行	⊕	終息	▽

### 3. 定点把握対象疾患(週報;基幹定点)

疾患名	全国			県内		
	前期	今期	増減	前期	今期	増減
細菌性髄膜炎	0.01	0.02	0.01	0.05	0.03	▲ 0.02
無菌性髄膜炎	0.03	0.04	0.01	0.00	0.00	0.00
マイコプラズマ肺炎	0.30	0.46	0.16	0.65	0.34	▲ 0.31
クラミジア肺炎(オウム病を除く)	0.01	0.01	0.00	0.03	0.00	▲ 0.03
感染性胃腸炎(ロタウイルスによるもの)	0.01	0.01	0.00	0.00	0.00	0.00

(単位;人/定点)

### 4. 定点把握対象疾患(月報;性感染症定点・基幹定点)

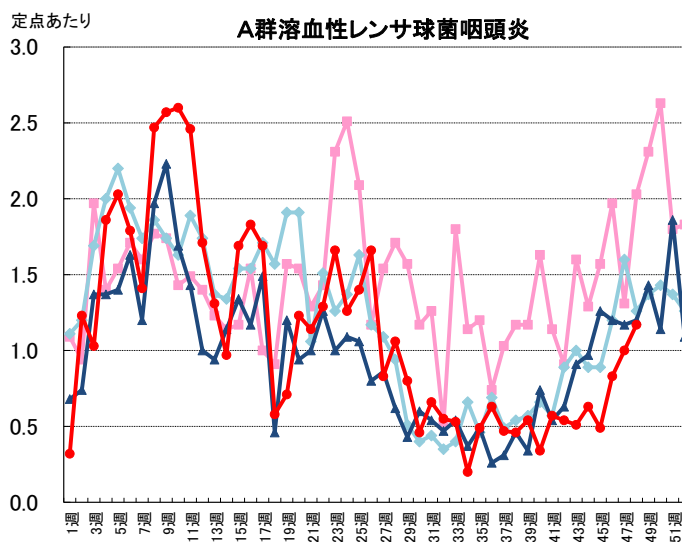
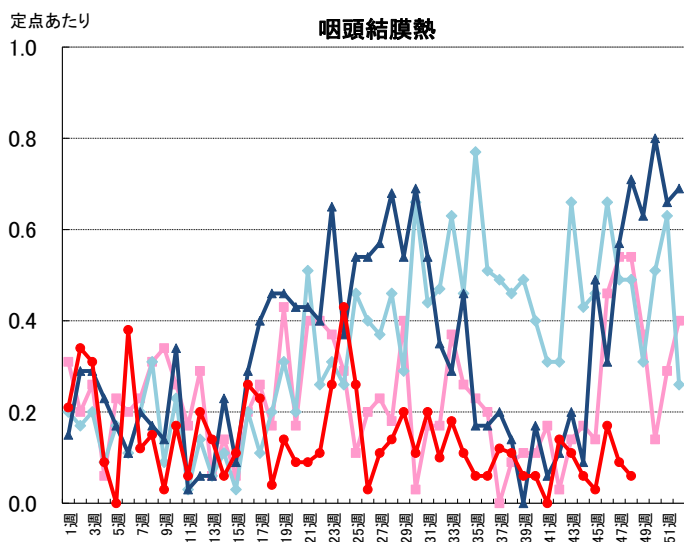
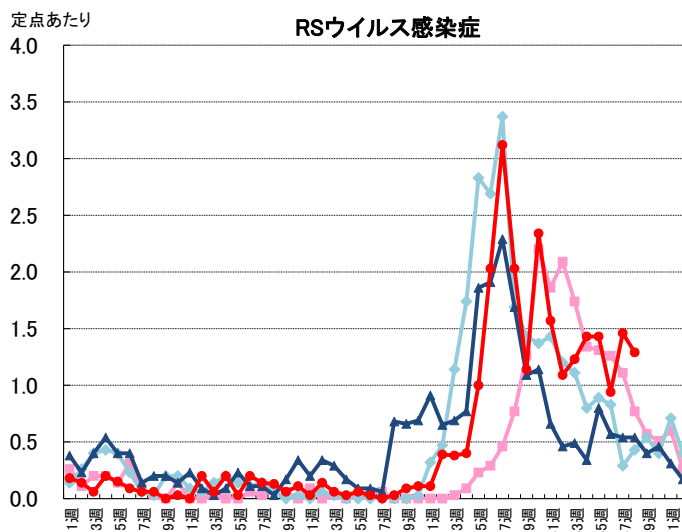
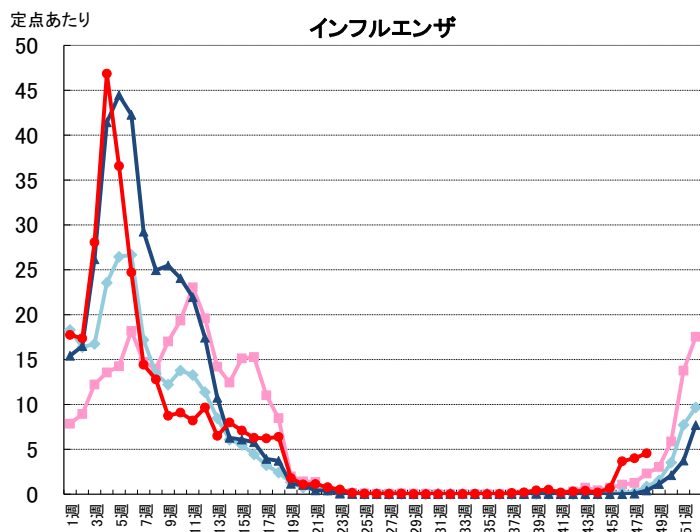
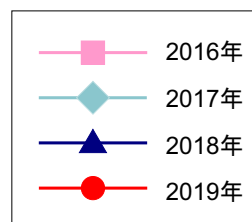
分類	疾患名	全国			県内		
		前月	今月	増減	前月	今月	増減
性感染症	性器クラミジア感染症	2.57	2.27	▲ 0.30	1.00	1.14	0.14
	性器ヘルペスウイルス感染症	0.85	0.78	▲ 0.07	1.57	0.71	▲ 0.86
	尖圭コンジローマ	0.56	0.53	▲ 0.03	0.50	0.21	▲ 0.29
	淋菌感染症	0.68	0.60	▲ 0.08	0.07	0.07	0.00
薬剤耐性菌感染症	メチシリン耐性黄色ブドウ球菌感染症	2.86	2.81	▲ 0.05	2.50	1.88	▲ 0.62
	ペニシリン耐性肺炎球菌感染症	0.33	0.29	▲ 0.04	1.25	1.38	0.13
	薬剤耐性緑膿菌感染症	0.03	0.04	0.01	0.00	0.00	0.00

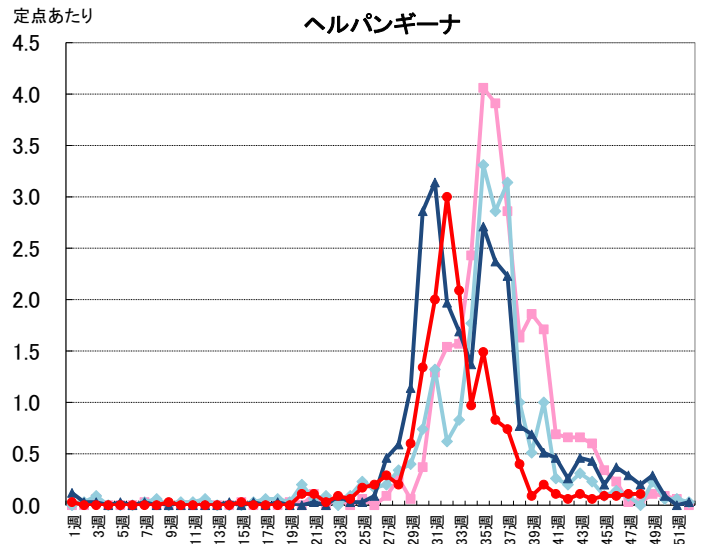
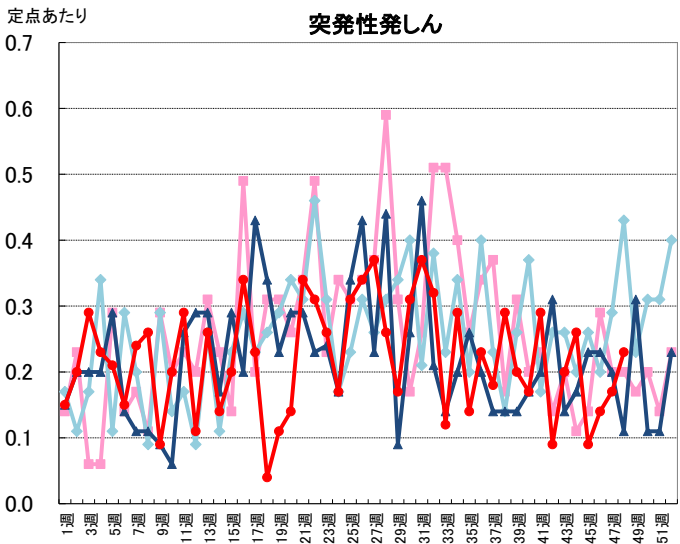
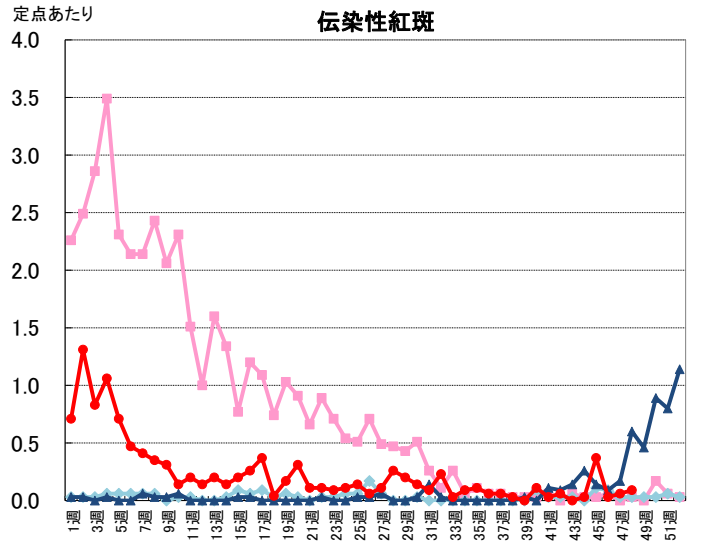
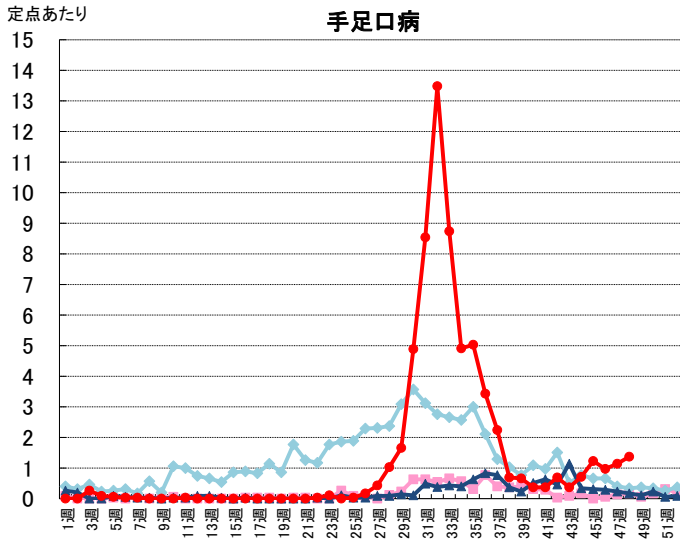
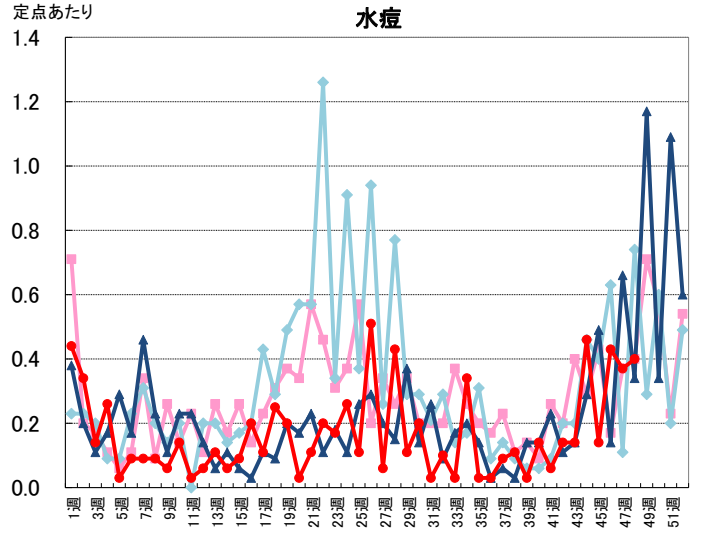
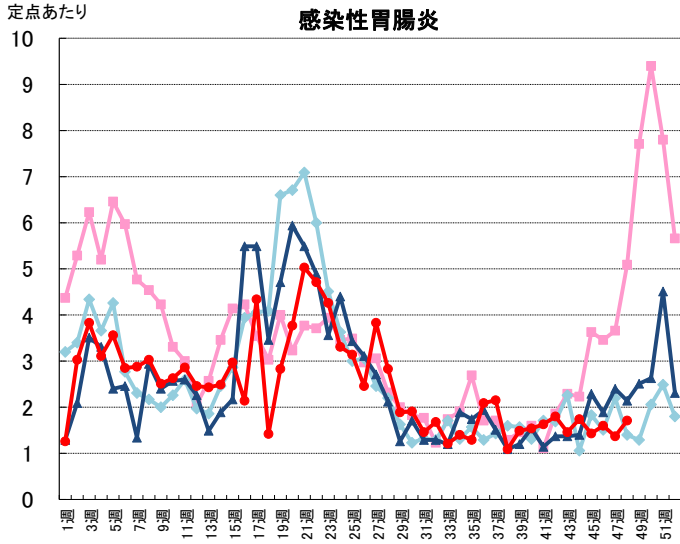
(単位;人/定点)

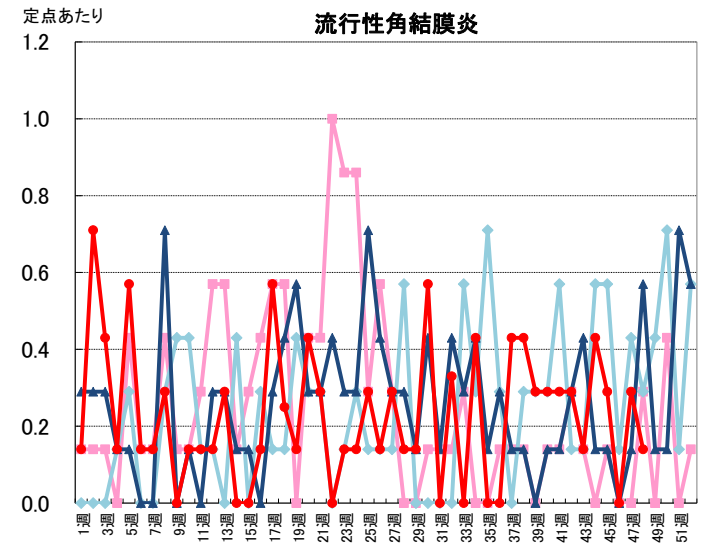
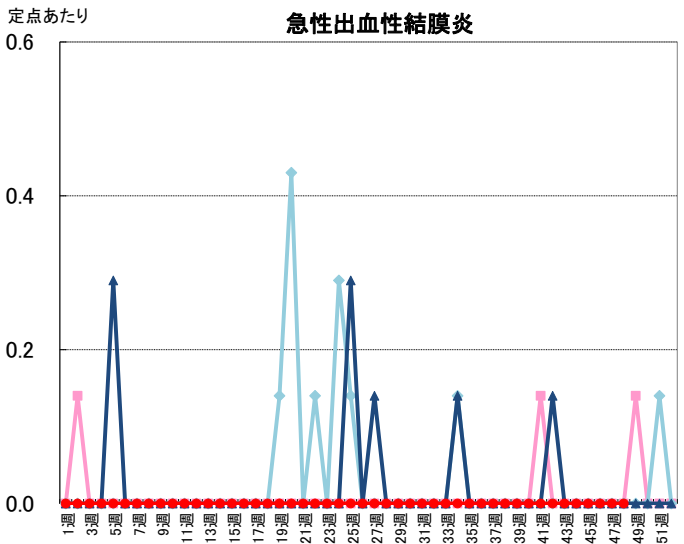
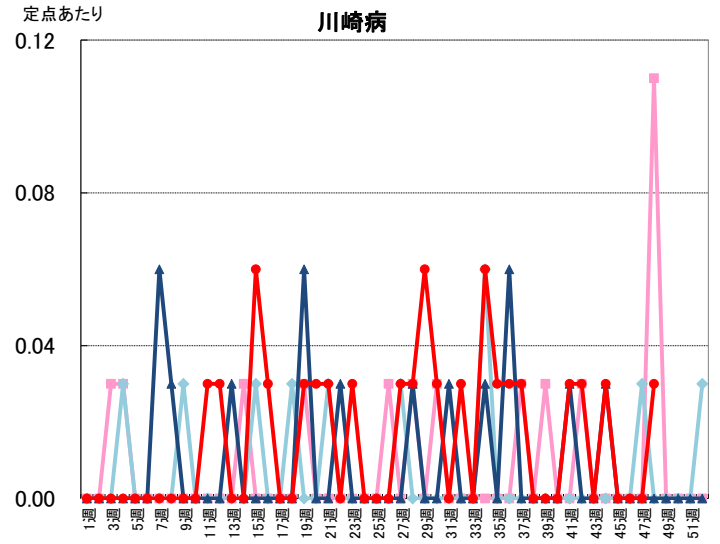
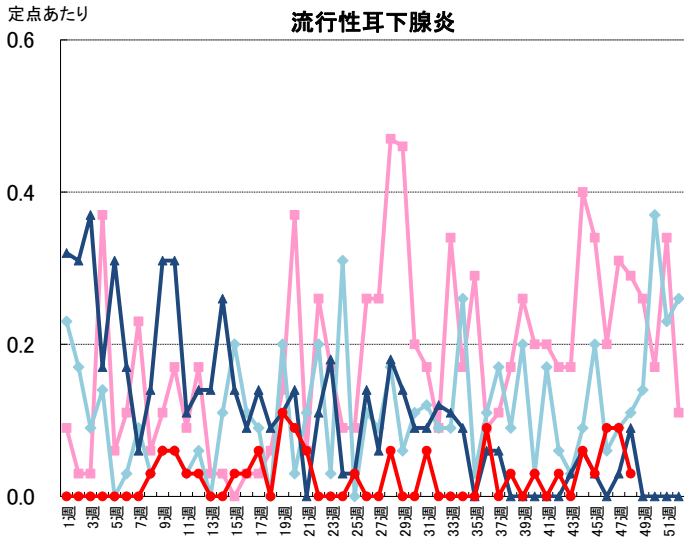
詳細については、秋田県感染症情報センターのホームページをご確認ください。http://idsc.pref.akita.jp/kss/

秋田県における  
定点把握対象疾患  
過去3年との比較

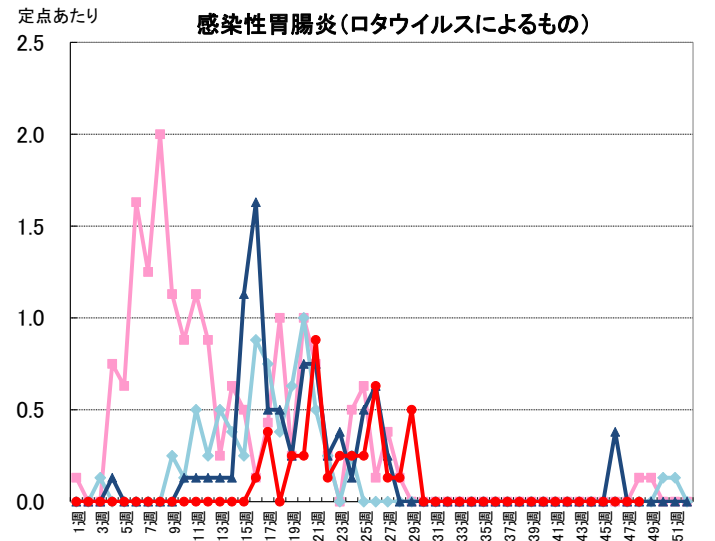
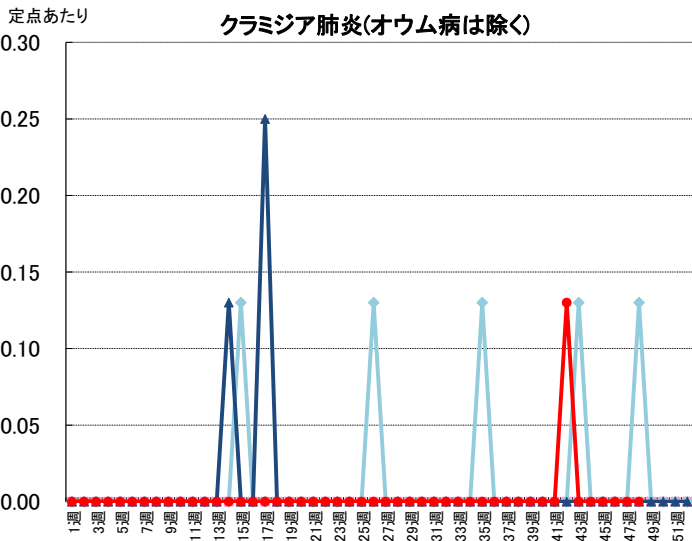
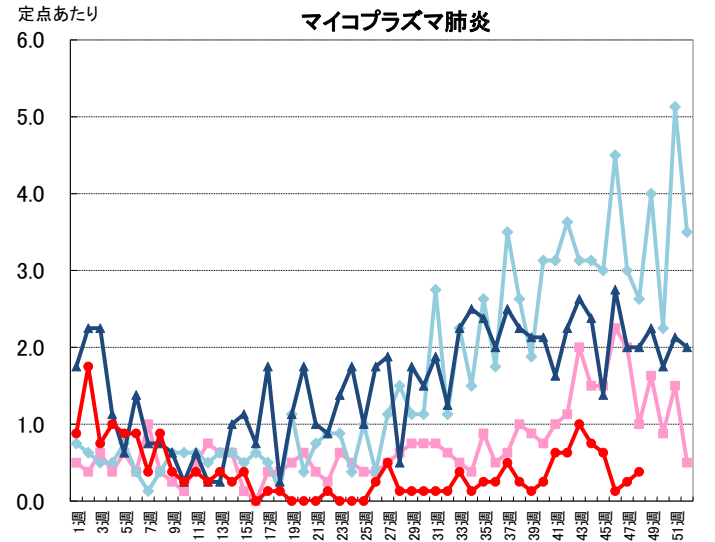
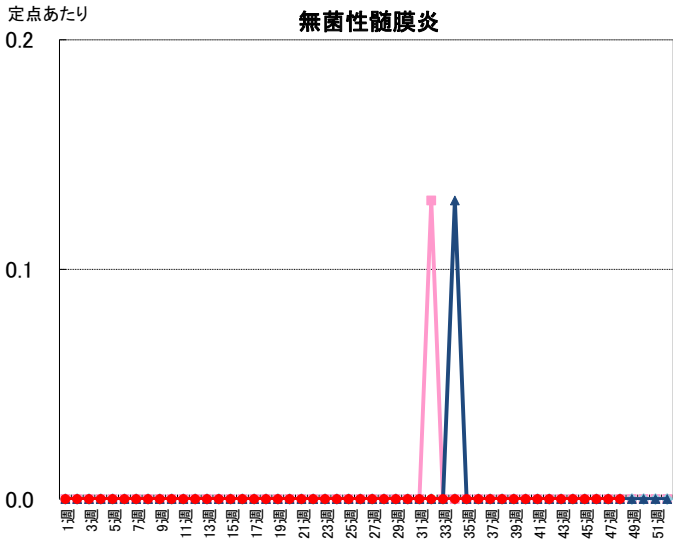
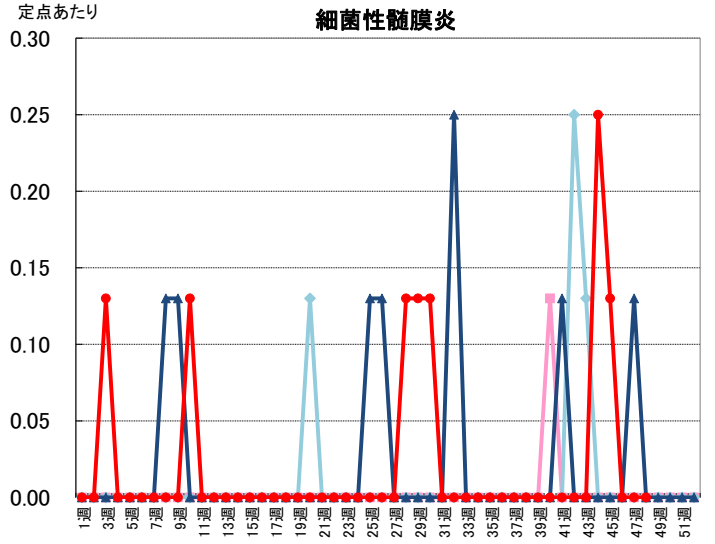
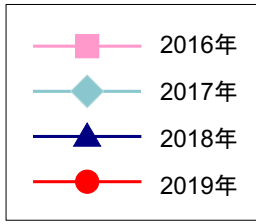
週報:インフルエンザ定点  
・小児科定点・眼科定点



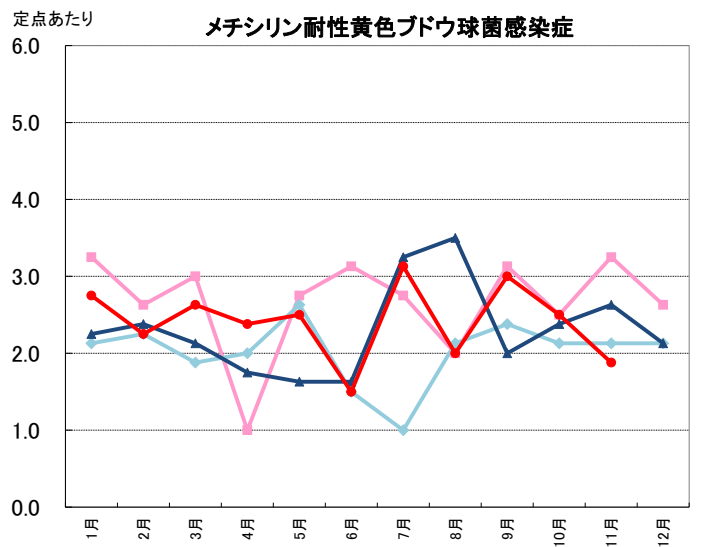
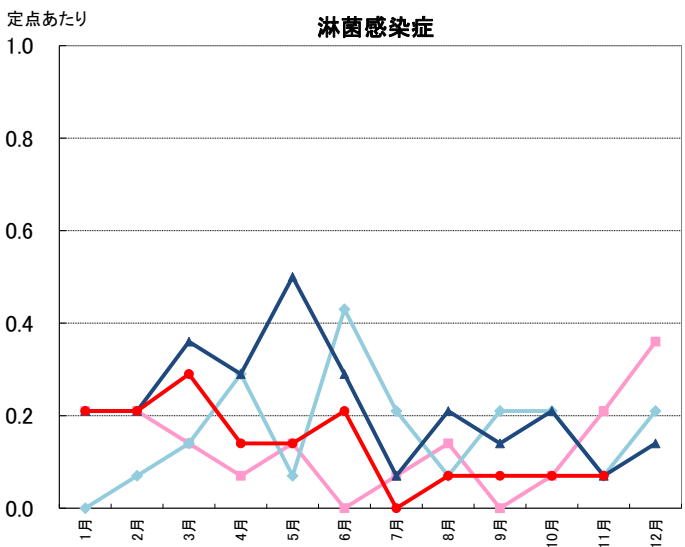
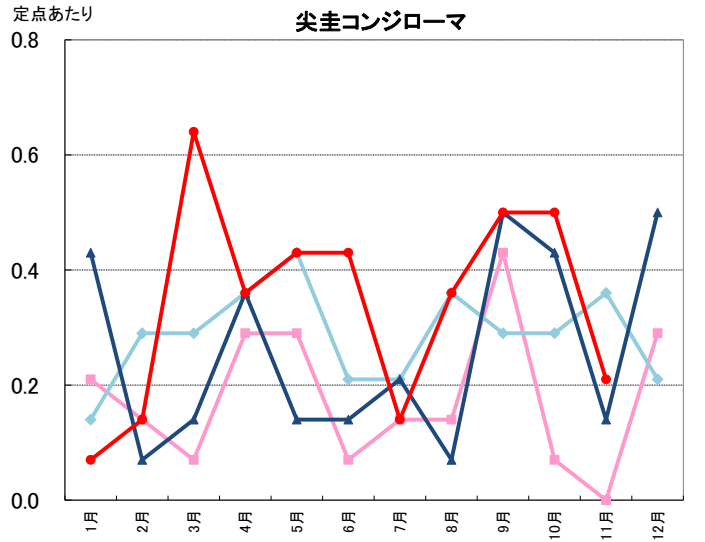
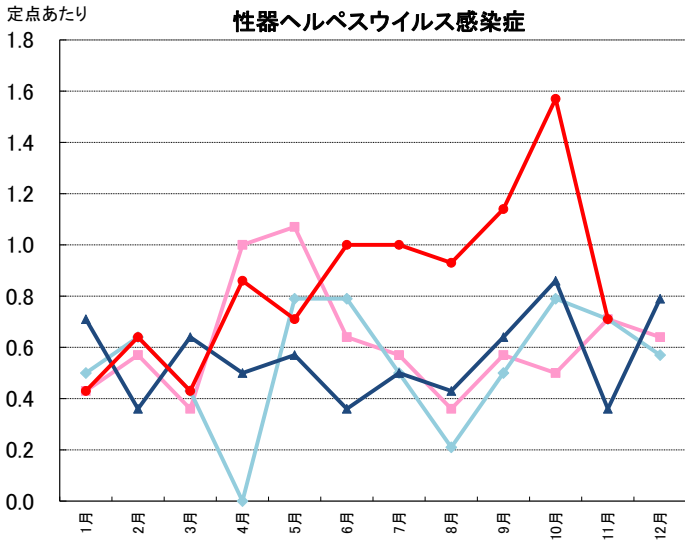
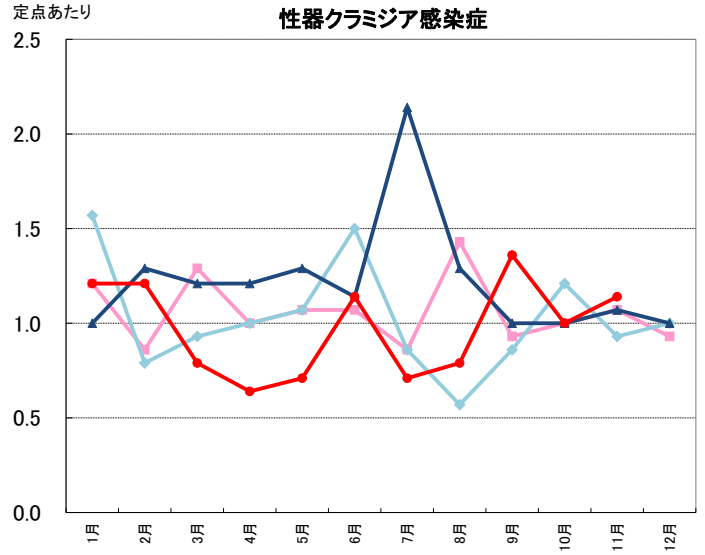
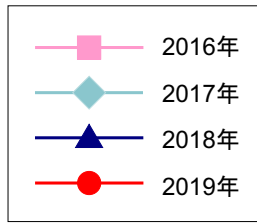


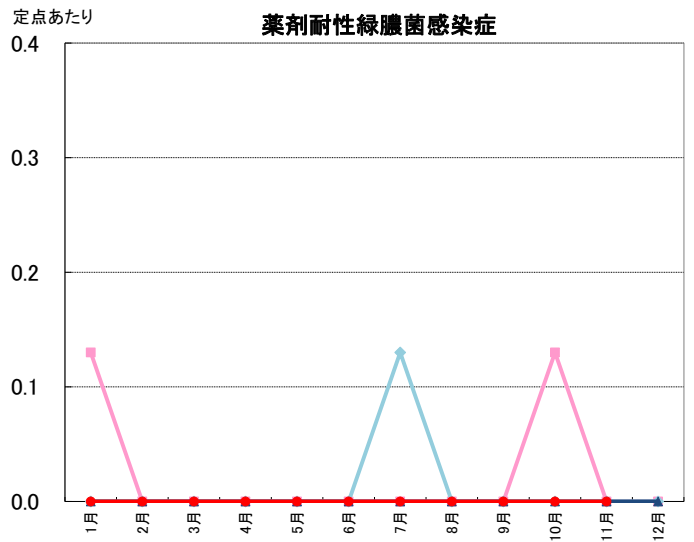
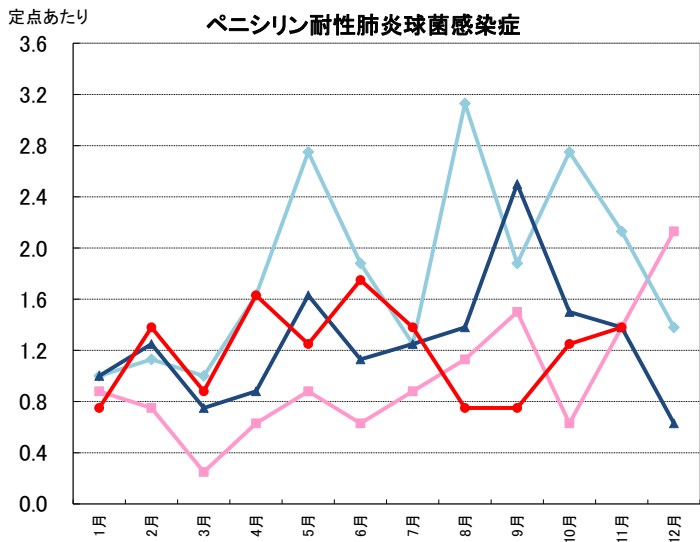


週報: 基幹定点



月報：性感染症・薬剤耐性菌感染症







# 2019年11月検出病原体<ウイルス>

(検体採取日 5/23~11/25)

検出番号	採取日	発病日	臨床診断名	年齢	性別	検体種別	検出病原体名
1	5/23	5/17	急性咽頭炎	1	女	咽頭拭い液	A群コクサッキーウイルス2型
2	10/15	10/13	ヒトメタニューモウイルス感染症	0	男	鼻汁	ヒトメタニューモウイルス
3	10/16	10/13	感染性胃腸炎	6	男	ふん便	アデノウイルス41型
4	10/17	10/16	感染性胃腸炎	0	女	ふん便	サポウイルスGII.1
アデノウイルス41型							
6	10/18	10/15	アデノウイルス腸炎	0	男	ふん便	アデノウイルス41型
7	10/21	10/16	胃腸炎	1	女	ふん便	アデノウイルス41型
8	10/23	10/23	細菌感染症の疑い	0	男	髄液	エコーウイルス30型
9	10/25	10/24	ヒトメタニューモウイルス肺炎	1	男	鼻汁	ヒトメタニューモウイルス
10							ヒトボカウイルス
11	10/30	10/27	RSウイルス肺炎 アデノウイルス咽頭炎	0	女	鼻汁	RSウイルス
12							アデノウイルス5型
13							ライノウイルス
14	11/2	11/1	手足口病	0	女	咽頭拭い液 直腸拭い液	A群コクサッキーウイルス16型
15	11/5	10/29	RSウイルス気管支肺炎	2	女	鼻汁	ライノウイルス
16	11/5	11/5	RSウイルス感染症	0	女	咽頭拭い液	RSウイルス
17	11/6	11/1	腺炎	7	男	咽頭拭い液	ライノウイルス
18							ヒトヘルペスウイルス7型
19	11/8	11/12	気管支炎、喘息発作	8	女	咽頭拭い液 鼻汁	ライノウイルス
20	11/11	11/2	喘息性気管支炎	0	女	咽頭拭い液	ライノウイルス
21	11/11	11/3	喘息性気管支炎	0	男	鼻汁	RSウイルス
22							ライノウイルス
23	11/13	11/12	けいれん重積	3	男	鼻汁	ライノウイルス
24	11/15	11/14	インフルエンザA	10	男	鼻汁	インフルエンザウイルスAH1pdm型
25	11/15	11/14	インフルエンザA	8	男	鼻汁	インフルエンザウイルスAH1pdm型
26	11/17	11/16	インフルエンザA	7	女	咽頭拭い液	インフルエンザウイルスAH1pdm型
27	11/17	11/16	インフルエンザA	7	男	咽頭拭い液	インフルエンザウイルスAH1pdm型
28	11/21	11/17	クループ性気管支炎	0	男	鼻汁	ライノウイルス
29	11/21	11/21	急性声門下喉頭炎	1	男	鼻汁	ライノウイルス
30	11/22	11/22	無熱性けいれん	0	女	血清	サイトメガロウイルス
31	11/25	11/24	顔面神経麻痺	10	男	鼻汁	ライノウイルス

## 2019年11月検出病原体＜細菌＞

(検体採取日 10/29～11/21)

検出番号	採取日	発病日	臨床診断名	年齢	性別	検体種別	検出病原体名
1	10/29	10/27	腸管出血性大腸菌感染症	68	男	ふん便	EHEC/VTEC(O157)
2	11/2	10/31	感染性胃腸炎	27	女	ふん便	<i>Campylobacter coli</i>
3	11/6	11/1	胆嚢炎	81	男	ふん便	<i>Aeromonas sobria</i>
4	11/8	記載なし	記載なし	66	男	ふん便	<i>Campylobacter jejuni</i>
5	11/12	11/9	腎盂腎炎	83	男	血液, 尿	<i>Enterococcus faecalis</i>
6	11/14	記載なし	記載なし	32	男	ふん便	<i>Salmonella</i> O8群
7	11/18	11/16	溶連菌感染症	3	男	咽頭拭い液	<i>Streptococcus pyogenes</i> (groupA)
8	11/18	11/17	膀胱炎	77	女	尿	<i>Salmonella</i> O8群
9	11/19	11/17	細菌性赤痢	53	女	ふん便	<i>Shigella flexneri</i>
10	11/21	記載なし	記載なし	19	男	ふん便	<i>Campylobacter jejuni</i>