

秋田県感染症発生情報<月報>

2020年1月

秋田県健康福祉部保健・疾病対策課
 TEL 018-860-1427 FAX 018-860-3821
 秋田県感染症情報センター
 (秋田県健康環境センター内)
 TEL 018-832-5005 FAX 018-832-5047

今期は、2020年第1週から2020年第5週(2019年12月30日から2020年2月2日)の5週分です。

A. 今期の特徴

<p>・全数把握対象疾患 県内では結核4人、腸管出血性大腸菌感染症4人、レジオネラ症1人、急性脳炎4人、劇症型溶血性レンサ球菌感染症1人、侵襲性肺炎球菌感染症2人、水痘（入院例に限る）1人、梅毒2人、播種性クリプトコックス症1人、百日咳3人の発生報告がありました。</p>
<p>・定点把握対象疾患 <インフルエンザ> 県内の発生規模は第1週（12/30～1/5）の46.06をピークとし、その後減少してきていますが、第5週（1/27～2/2）は11.93とまだ流行が継続しています。引き続き手洗いや咳エチケットなどの感染予防を心がけましょう。 <感染性胃腸炎> 県内の発生規模（2.96）は前期（2.11）と比較して約1.4倍に増加しました。今後の発生動向に注意しましょう。</p>

B. 各感染症の発生動向

1. 全数把握対象疾患

<p>【一類感染症】7疾患 県内、全国ともに発生報告はありませんでした。</p>
<p>【二類感染症】7疾患 県内では結核4人の発生報告がありました。全国では結核1,523人の発生報告がありました。</p>
<p>【三類感染症】5疾患 県内では腸管出血性大腸菌感染症4人の発生報告がありました。全国では細菌性赤痢16人、腸管出血性大腸菌感染症107人、腸チフス3人、パラチフス1人の発生報告がありました。</p>
<p>【四類感染症】44疾患 県内ではレジオネラ症1人の発生報告がありました。全国ではE型肝炎44人、A型肝炎21人、エキノコックス症4人、オウム病1人、重症熱性血小板減少症候群1人、チクングニア熱2人、つつが虫病53人、デング熱20人、日本紅斑熱3人、マラリア5人、ライム病1人、レジオネラ症137人、レプトスピラ症1人の発生報告がありました。</p>
<p>【五類感染症】24疾患 県内では急性脳炎4人、劇症型溶血性レンサ球菌感染症1人、侵襲性肺炎球菌感染症2人、水痘（入院例に限る）1人、梅毒2人、播種性クリプトコックス症1人、百日咳3人の発生報告がありました。全国ではアメーバ赤痢50人、ウイルス性肝炎19人、カルバペネム耐性腸内細菌科細菌感染症145人、急性弛緩性麻痺3人、急性脳炎149人、クリプトスポリジウム症1人、クロイツフェルト・ヤコブ病12人、劇症型溶血性レンサ球菌感染症110人、後天性免疫不全症候群93人、ジアルジア症2人、侵襲性インフルエンザ菌感染症68人、侵襲性髄膜炎菌感染症7人、侵襲性肺炎球菌感染症346人、水痘（入院例に限る）47人、先天性風しん症候群1人、梅毒529人、播種性クリプトコックス症10人、破傷風6人、バンコマイシン耐性腸球菌感染症11人、百日咳765人、風しん33人、麻しん4人、薬剤耐性アシネトバクター感染症1人の発生報告がありました。</p>

2. 定点把握対象疾患(週報;インフルエンザ定点・小児科定点・眼科定点)

「平均発生規模」は今期(2019年12月30日から2020年2月2日)の1定点(医療機関)あたりの平均患者報告数です。また「県内の今後の発生予測」は、疾患ごとの季節変動や全国の流行状況、および県内における過去の流行状況等を参考に予測しています。

疾患名	平均発生規模(単位;人/定点)						県内の今後の発生予測(2月~3月)発生予測記号
	全国			県内			
	前期	今期	増減	前期	今期	増減	
インフルエンザ	17.39	16.25	▲ 1.14	20.88	21.29	0.41	⬆️
RSウイルス感染症	0.53	0.30	▲ 0.23	0.89	0.24	▲ 0.65	→
咽頭結膜熱	0.77	0.38	▲ 0.39	0.22	0.12	▲ 0.10	→
A群溶血性レンサ球菌咽頭炎	3.46	2.48	▲ 0.98	1.59	0.98	▲ 0.61	↗️
感染性胃腸炎	6.81	5.64	▲ 1.17	2.11	2.96	0.85	→

疾患名	平均発生規模(単位;人/定点)						県内の今後の発生予測 (2月~3月) 発生予測記号						
	全国			県内									
	前期	今期	増減	前期	今期	増減							
水痘	0.62	0.40	▲ 0.22	0.43	0.18	▲ 0.25	→						
手足口病	0.77	0.16	▲ 0.61	1.01	0.28	▲ 0.73	→						
伝染性紅斑	0.61	0.46	▲ 0.15	0.07	0.06	▲ 0.01	→						
突発性発しん	0.35	0.27	▲ 0.08	0.16	0.10	▲ 0.06	→						
ヘルパンギーナ	0.08	0.02	▲ 0.06	0.02	0.00	▲ 0.02	⋈						
流行性耳下腺炎	0.06	0.05	▲ 0.01	0.01	0.03	0.02	⋈						
急性出血性結膜炎	0.01	0.01	0.00	0.00	0.03	0.03	⋈						
流行性角結膜炎	0.61	0.44	▲ 0.17	0.07	0.09	0.02	→						
記号	同規模	→	増	↑	減	↓	散	⋈	流	⊕	終	△	息

3. 定点把握対象疾患(週報;基幹定点)

疾患名	全国			県内		
	前期	今期	増減	前期	今期	増減
細菌性髄膜炎	0.03	0.02	▲ 0.01	0.06	0.00	▲ 0.06
無菌性髄膜炎	0.04	0.02	▲ 0.02	0.03	0.00	▲ 0.03
マイコプラズマ肺炎	0.44	0.31	▲ 0.13	0.34	0.12	▲ 0.22
クラミジア肺炎(オウム病を除く)	0.01	0.01	0.00	0.00	0.00	0.00
感染性胃腸炎(ロタウイルスによるもの)	0.01	0.03	0.02	0.06	0.03	▲ 0.03

(単位;人/定点)

4. 定点把握対象疾患(月報;性感染症定点・基幹定点)

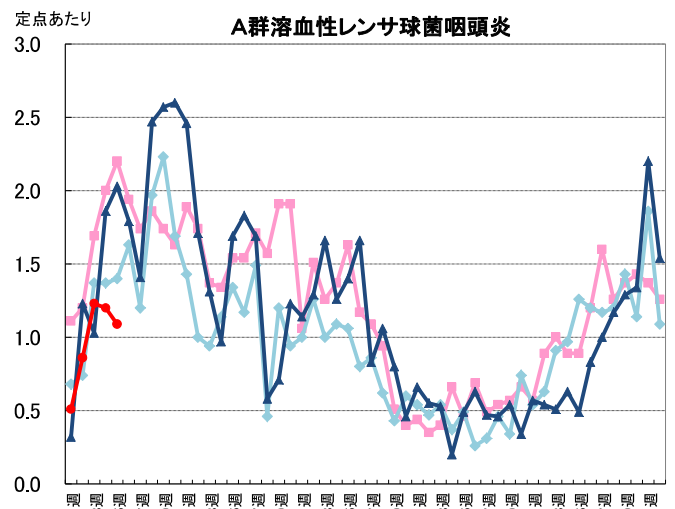
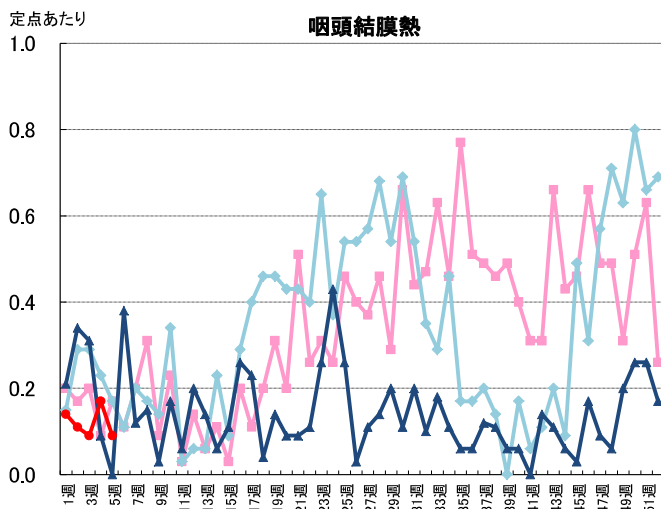
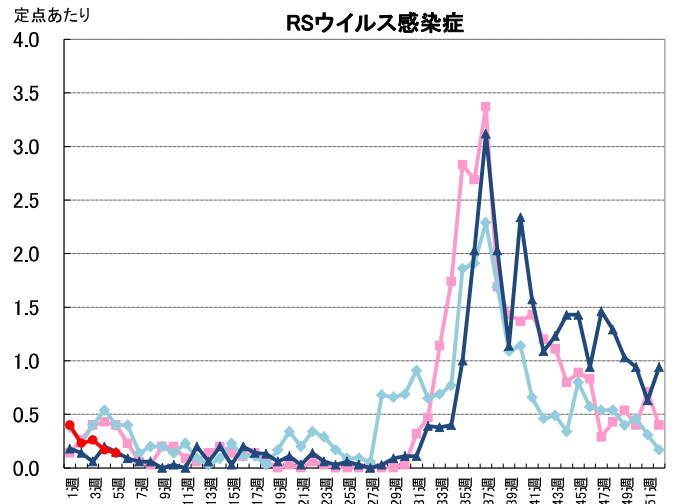
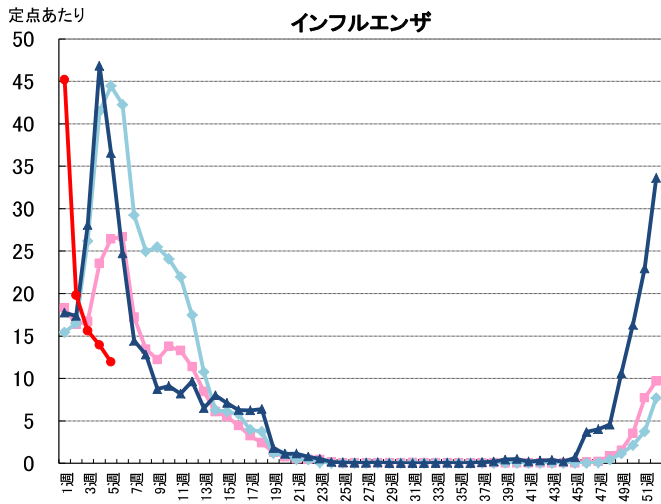
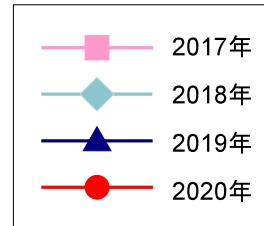
分類	疾患名	全国			県内		
		前月	今月	増減	前月	今月	増減
性感染症	性器クラミジア感染症	2.33	2.47	0.14	1.36	0.64	▲ 0.72
	性器ヘルペスウイルス感染症	0.81	0.82	0.01	1.14	0.57	▲ 0.57
	尖圭コンジローマ	0.49	0.52	0.03	0.50	0.43	▲ 0.07
	淋菌感染症	0.69	0.79	0.10	0.29	0.29	0.00
薬剤耐性菌感染症	メチシリン耐性黄色ブドウ球菌感染症	2.70	2.82	0.12	2.75	1.88	▲ 0.87
	ペニシリン耐性肺炎球菌感染症	0.30	0.25	▲ 0.05	0.88	0.38	▲ 0.50
	薬剤耐性緑膿菌感染症	0.01	0.02	0.01	0.00	0.00	0.00

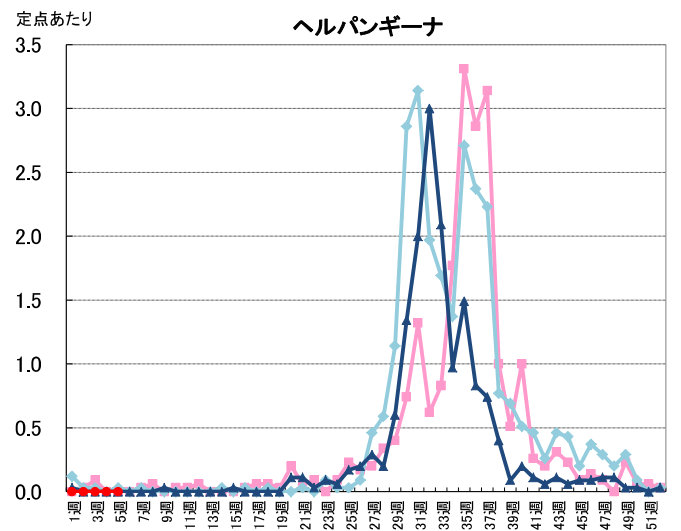
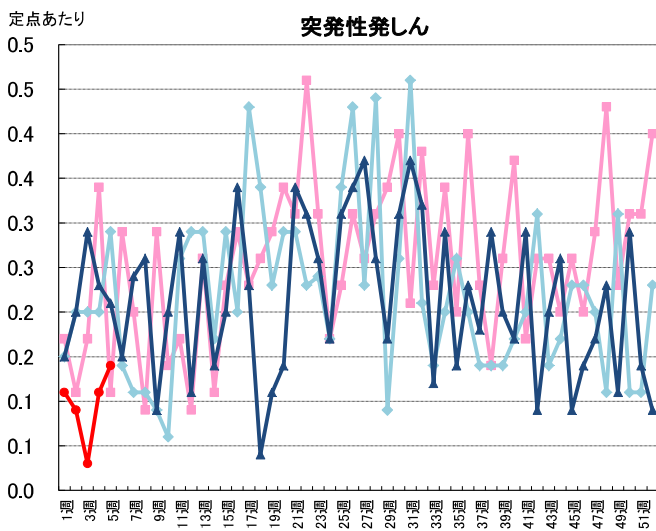
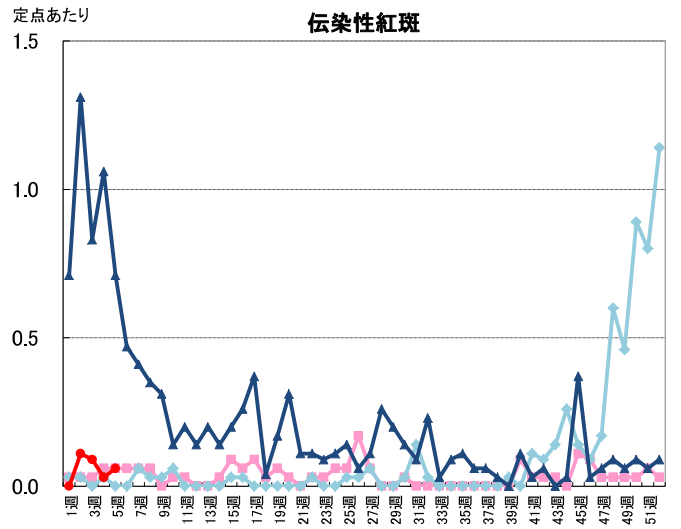
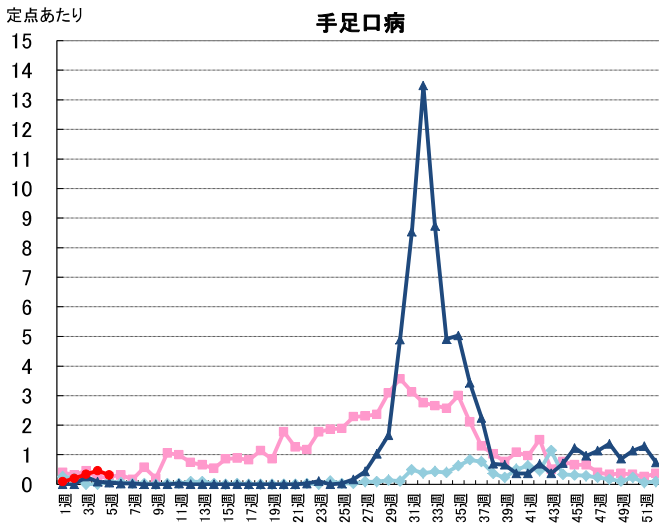
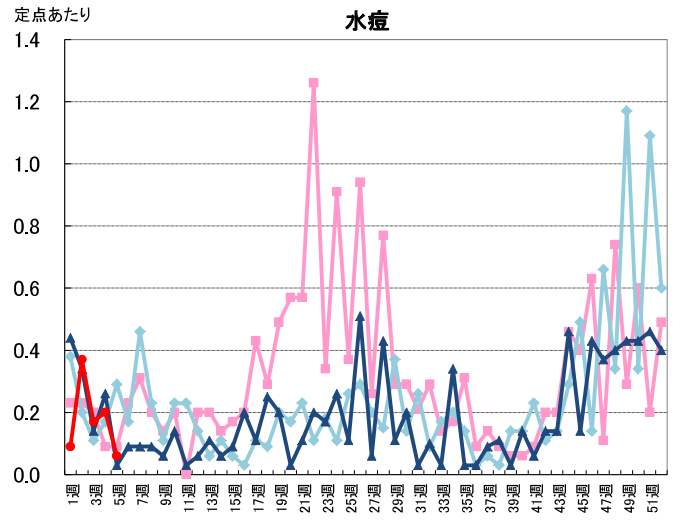
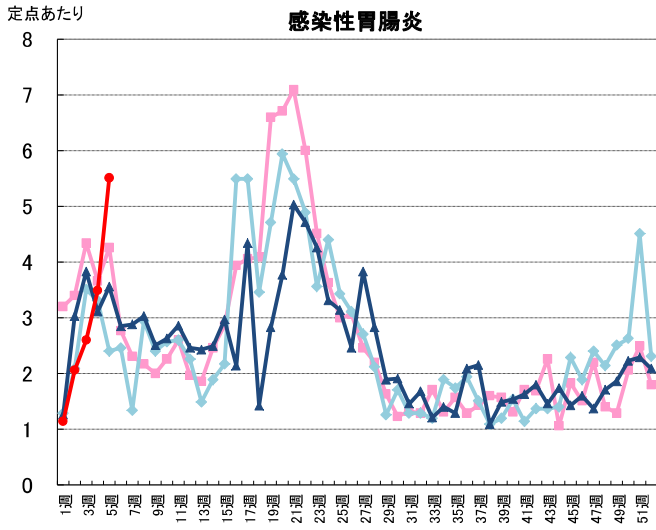
(単位;人/定点)

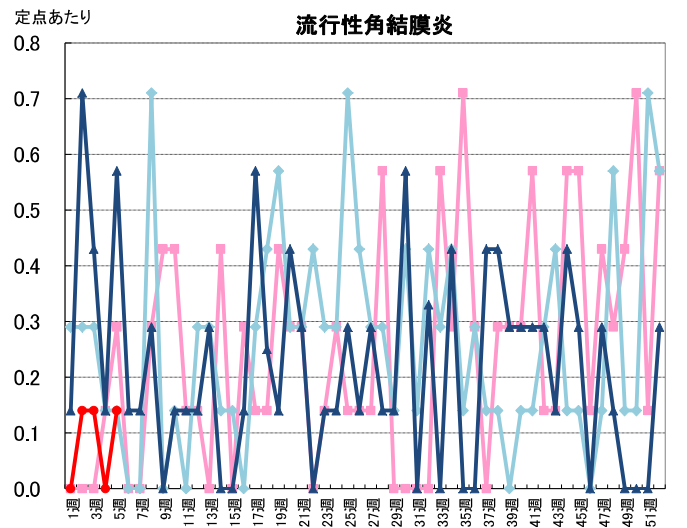
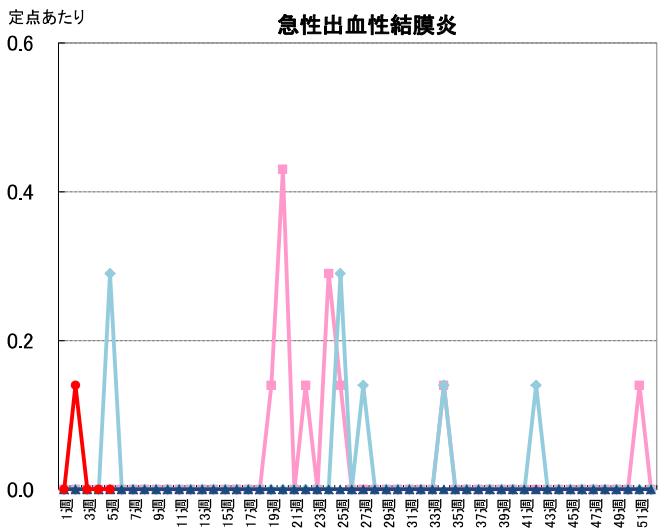
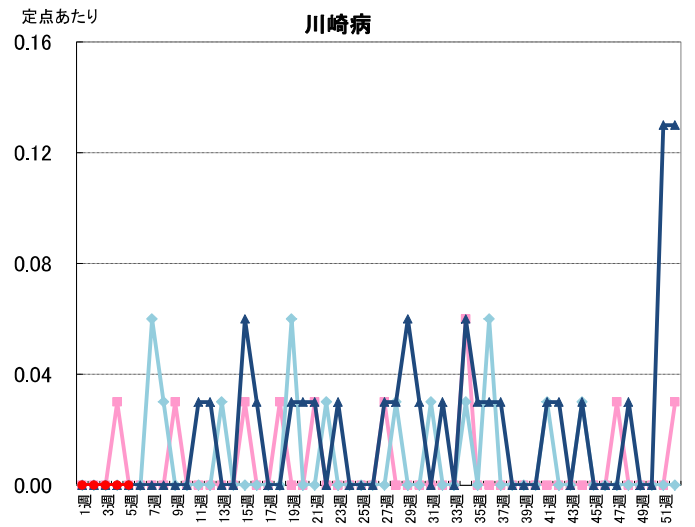
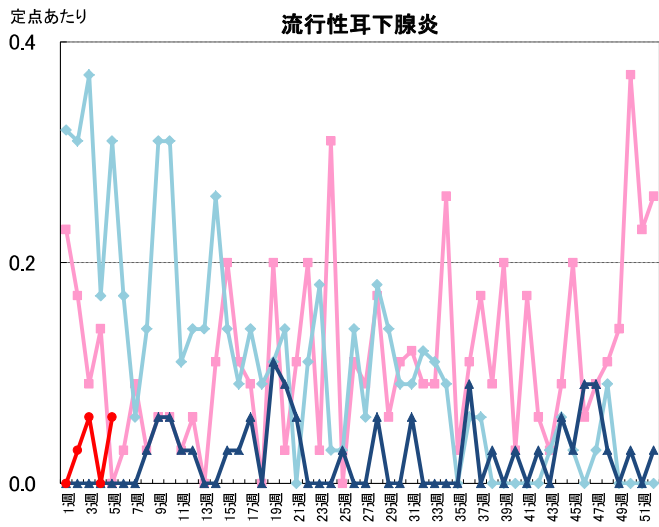
詳細については、秋田県感染症情報センターのホームページをご確認ください。<http://idsc.pref.akita.jp/kss/>

秋田県における
定点把握対象疾患
過去3年との比較

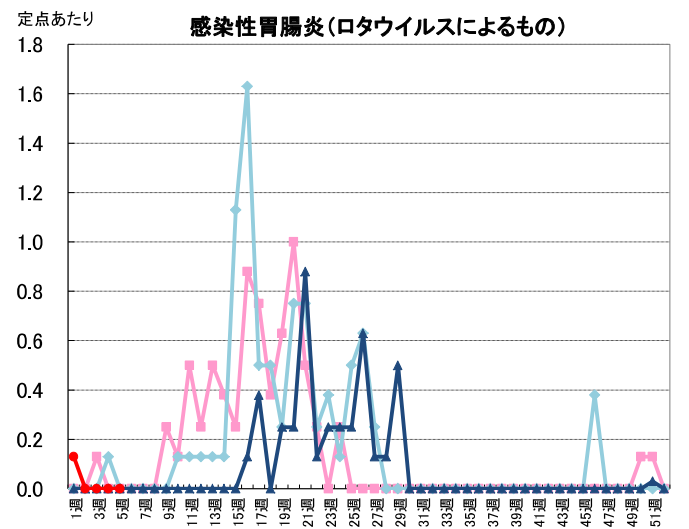
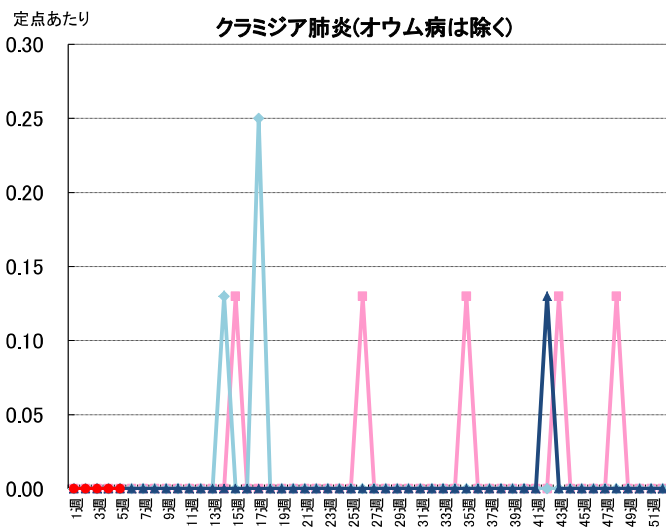
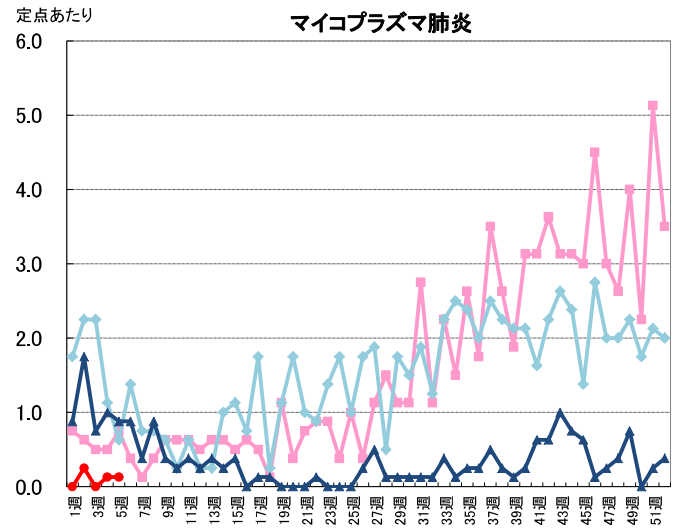
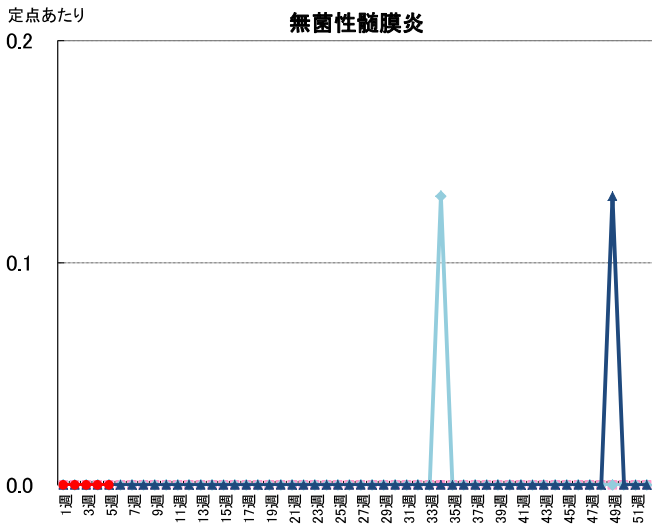
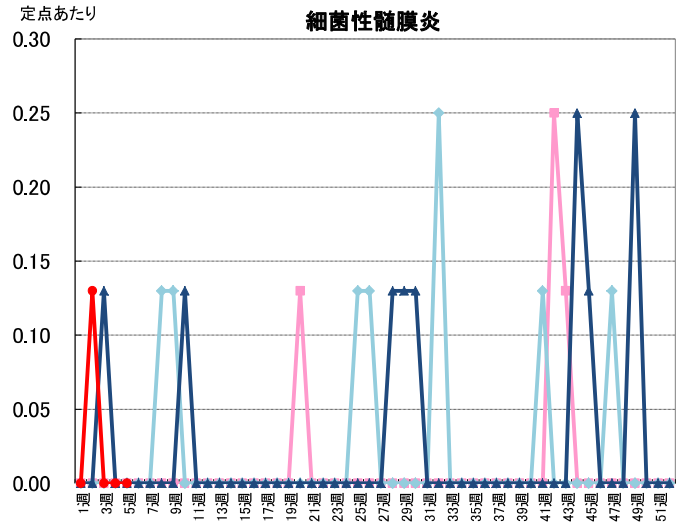
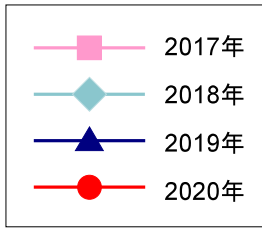
週報：インフルエンザ定点
・小児科定点・眼科定点



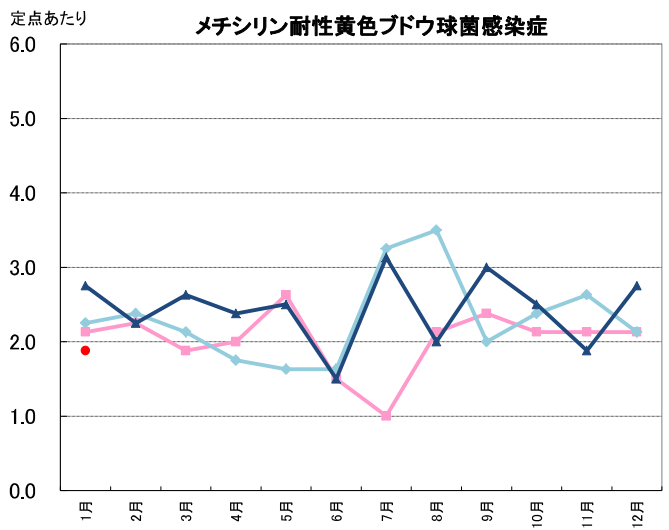
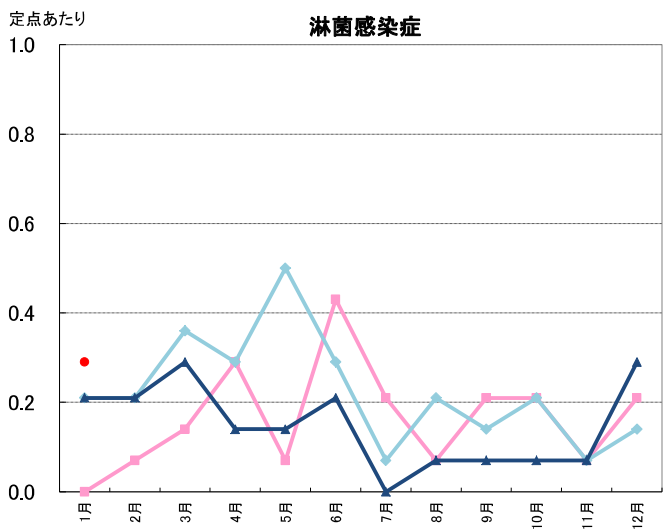
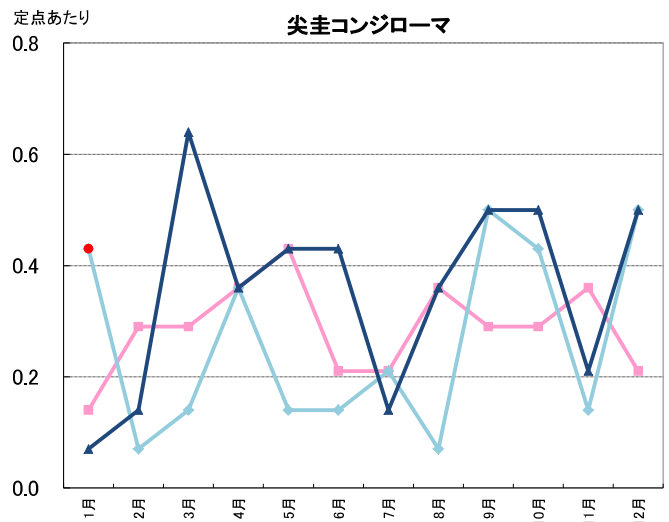
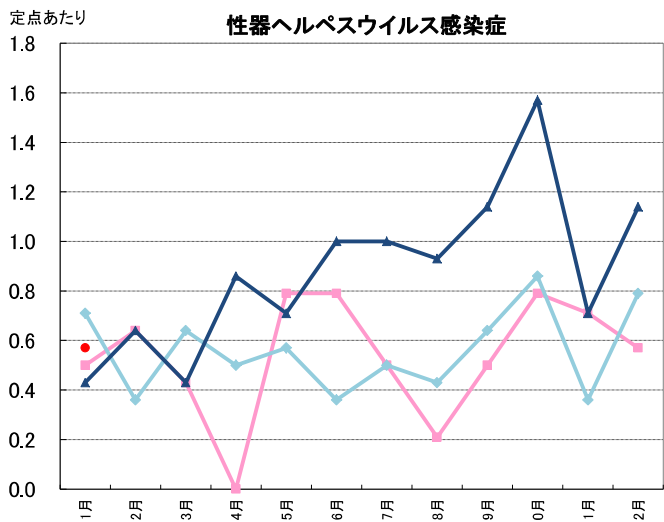
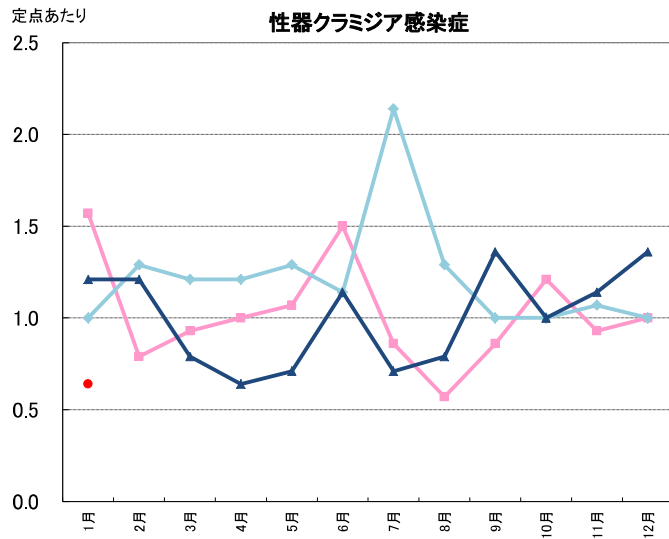
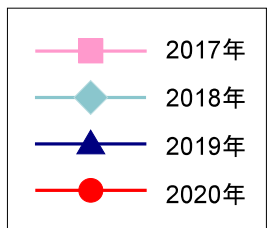




週報: 基幹定点

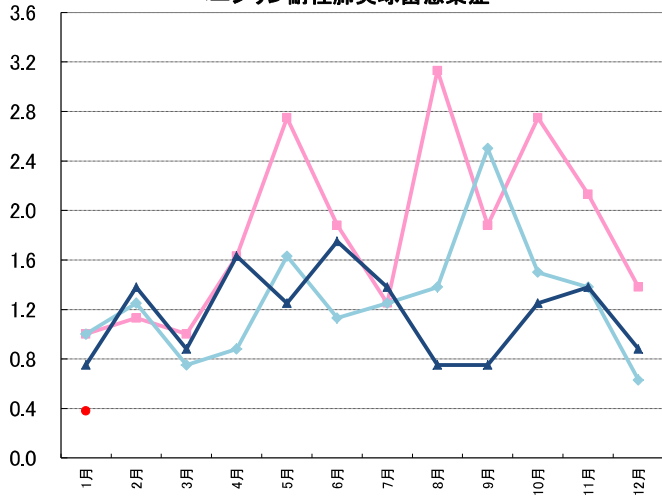


月報：性感染症・薬剤耐性菌感染症



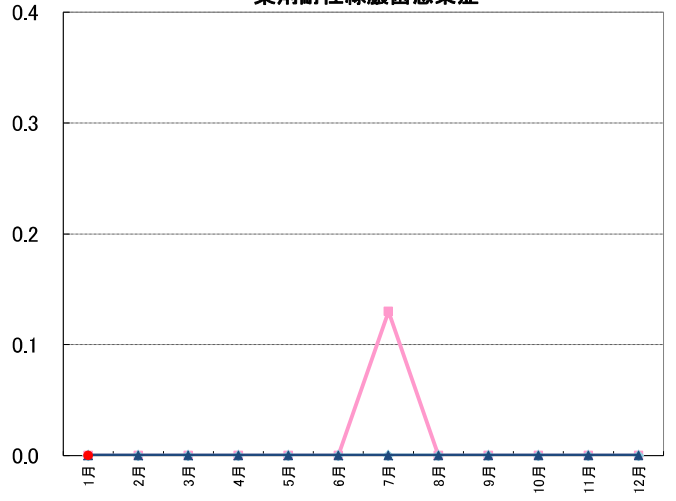
定点あたり

ペニシリン耐性肺炎球菌感染症



定点あたり

薬剤耐性緑膿菌感染症



2020年1月検出病原体<ウイルス>

(検体採取日 2019年10月30日～2020年1月31日)

検出番号	採取日	発病日	臨床診断名	年齢	性別	検体種別	検出病原体名
1	10/30	10/26	インフルエンザA	1	女	鼻汁	インフルエンザウイルスAH1pdm型
2	11/8	11/7	気管支炎、喘息発作	8	女	鼻汁	インフルエンザウイルスAH1pdm型
3	11/13	11/12	インフルエンザA	13	女	鼻汁	インフルエンザウイルスAH1pdm型
4	11/15	11/14	インフルエンザA	10	女	鼻汁	インフルエンザウイルスAH1pdm型
5	11/22	11/22	インフルエンザA、熱性けいれん	3	男	咽頭拭い液	インフルエンザウイルスAH1pdm型
6	11/26	11/25	インフルエンザA	9	女	咽頭拭い液	インフルエンザウイルスAH1pdm型
7	11/28	11/27	インフルエンザA	5	女	鼻汁	インフルエンザウイルスAH1pdm型
8	12/2	12/1	インフルエンザ	34	女	迅速キット残液	インフルエンザウイルスAH1pdm型
9	12/5	12/4	急性咽頭炎	0	女	咽頭拭い液	アデノウイルス2型
10	12/9	12/4	アデノウイルス腸炎	1	男	直腸拭い液	アデノウイルス41型
11	12/24	12/22	胃腸炎	6	男	ふん便	ノロウイルスGII.3
12	12/25	12/24	感染性胃腸炎	4	男	ふん便	ノロウイルスGII.3
13	12/26	12/26	ロタウイルス胃腸炎	7	男	ふん便	A群ロタウイルスG3
14	1/6	12/28	RSウイルス感染症	1	男	咽頭拭い液	RSウイルス
ライノウイルス							
16	1/7	1/6	手足口病	3	女	ふん便	A群コクサッキーウイルス16型
17	1/7	1/6	インフルエンザA	0	女	鼻汁	インフルエンザウイルスAH1pdm型
18	1/8	1/6	インフルエンザA	1	女	鼻汁	インフルエンザウイルスAH1pdm型
19	1/8	1/7	胃腸炎	1	女	ふん便	ノロウイルスGII.4
20	1/8	1/7	胃腸炎	1	女	ふん便	ノロウイルスGII.4
21	1/9	1/5	気管支炎	0	男	咽頭拭い液	ライノウイルス
22	1/9	1/8	感染性胃腸炎	14	女	ふん便	アデノウイルス41型
23	1/10	1/8	インフルエンザA	29	男	鼻汁	インフルエンザウイルスAH1pdm型
24	1/10	1/8	インフルエンザA	1	男	鼻汁	インフルエンザウイルスAH1pdm型
25	1/10	1/9	感染性胃腸炎	2	男	ふん便	ノロウイルスGII.4
26	1/10	1/9	インフルエンザB	4	男	鼻汁	インフルエンザウイルスB型 (ビクトリア系統)
27	1/13	1/11	急性肺炎	3	男	咽頭拭い液 鼻汁	ヒトメタニューモウイルス

検出番号	採取日	発病日	臨床診断名	年齢	性別	検体種別	検出病原体名
28	1/14	1/12	川崎病疑い	2	男	鼻汁	ライノウイルス
29	1/14	記載無し	口唇ヘルペス	9	男	口唇拭い液	単純ヘルペスウイルス1型
30	1/15	1/13	インフルエンザA	4	女	鼻汁	インフルエンザウイルスAH1pdm型
31	1/16	1/16	けいれん重積	1	女	鼻汁	ライノウイルス
32	1/17	1/11	肺炎	0	男	咽頭拭い液	パラインフルエンザウイルス1型
33	1/20	1/17	感染性胃腸炎	1	男	ふん便	ノロウイルスGII.4
34	1/21	1/17	水痘	1	男	鼻汁	水痘・带状疱疹ウイルス
35							ヒトポカウイルス
36							サイトメガロウイルス
37	1/23	1/11	突発性発疹疑い	0	女	鼻汁	ヒトコロナウイルスOC43型
38	1/24	1/13	出血性膀胱炎疑い	55	男	尿	アデノウイルス11型
39	1/26	記載無し	胃腸炎	1	女	ふん便	ノロウイルスGII.4
40							アデノウイルス5型
41	1/27	1/25	不明熱、熱性けいれん	3	女	咽頭拭い液	RSウイルス
42	1/27	1/26	感染性胃腸炎	1	男	ふん便	ノロウイルスGII.4
43	1/27	1/26	インフルエンザA	9	男	鼻汁	インフルエンザウイルスAH1pdm型
44	1/27	1/27	急性胃腸炎、意識障害	1	女	直腸拭い液	ノロウイルスGII.4
45						咽頭拭い液 鼻汁、尿	サイトメガロウイルス
46	1/28	1/23	記載無し	2	男	ふん便	アデノウイルス41型
47	1/29	1/28	急性肺炎	0	女	咽頭拭い液	ライノウイルス
48							エコーウイルス11型
49	1/30	1/27	胃腸炎	2	男	ふん便	アデノウイルス41型
50	1/30	1/29	胃腸炎	6	男	ふん便	ノロウイルスGII.6
51	1/30	1/30	ノロウイルス胃腸炎、川崎病	3	男	ふん便	ノロウイルスGII.4
52	1/31	1/27	ヒトメタニューモウイルス肺炎	2	女	鼻汁	ヒトメタニューモウイルス
53	1/31	1/29	胃腸炎、胃腸炎関連けいれん	1	男	ふん便	ノロウイルスGII.4

2020年1月検出病原体<細菌>

(検体採取日 2019年12月9日～2020年1月31日)

検出番号	採取日	発病日	臨床診断名	年齢	性別	検体種別	検出病原体名
1	12/9	12/9	カルバペネム耐性腸内細菌科細菌(CRE)感染症	92	女	尿	<i>Enterobacter aerogenes</i>
2	12/26	12/24	感染性胃腸炎	81	男	ふん便	<i>Campylobacter jejuni</i>
3	12/30	12/28	A群溶血性レンサ球菌咽頭炎	8	男	咽頭拭い液	<i>Streptococcus pyogenes</i> (group A)
4	1/2	1/1	腸管出血性大腸菌感染症	44	男	ふん便	EHEC/VTEC(O157)
5	1/6	1/2	腸管出血性大腸菌感染症	14	女	ふん便	EHEC/VTEC(O26)
6	1/6	1/5	A群溶血性レンサ球菌感染症	73	男	血液	<i>Streptococcus pyogenes</i> (group A)
7	1/7	1/6	感染性胃腸炎	67	女	ふん便	<i>Salmonella</i> O3,10群
8	1/9	1/8	感染性胃腸炎	2	女	ふん便	EAggEC
9	1/10	記載なし	腸管出血性大腸菌感染症	37	男	ふん便	EHEC/VTEC(O26)
10	1/11	記載なし	記載なし	5	男	ふん便	<i>Campylobacter jejuni</i>
11	1/27	記載なし	腸管出血性大腸菌感染症	32	女	ふん便	EHEC/VTEC(OUT)
12	1/31	記載なし	腸管出血性大腸菌感染症	3	男	ふん便	EHEC/VTEC(O86a)
13							EHEC/VTEC(OUT)