

秋田県感染症発生情報<月報>

2020年2月

秋田県健康福祉部保健・疾病対策課
 TEL 018-860-1427 FAX 018-860-3821
 秋田県感染症情報センター
 (秋田県健康環境センター内)
 TEL 018-832-5005 FAX 018-832-5047

今期は、2020年第6週から2020年第9週(2020年2月3日から2020年3月1日)の4週分です。

A. 今期の特徴

<p>・全数把握対象疾患</p> <p>県内では結核9人、腸管出血性大腸菌感染症2人、E型肝炎1人、レジオネラ症1人、侵襲性肺炎球菌感染症1人、水痘(入院例に限る)2人、梅毒6人、百日咳2人の発生報告がありました。</p>
<p>・定点把握対象疾患</p> <p><インフルエンザ></p> <p>県内の発生規模は第6週に定点あたり6.69となり、県全体で警報継続基準値の10を下回りました。しかし、依然として流行の目安である1を上回っており、主流だったA型に加え、B型の集団感染事例も増加しています。今シーズンに一度インフルエンザに感染した人であっても別の型に感染する可能性もありますので、引き続き手洗いや咳エチケットなどの感染予防を心がけましょう。</p>

B. 各感染症の発生動向

1. 全数把握対象疾患

<p>【一類感染症】7疾患</p> <p>県内、全国ともに発生報告はありませんでした。</p>
<p>【二類感染症】7疾患</p> <p>県内では結核9人の発生報告がありました。全国では結核1,294人の発生報告がありました。</p>
<p>【三類感染症】5疾患</p> <p>県内では腸管出血性大腸菌感染症2人の発生報告がありました。全国では細菌性赤痢1人、腸管出血性大腸菌感染症84人、腸チフス4人発生報告がありました。</p>
<p>【四類感染症】44疾患</p> <p>県内ではE型肝炎1人、レジオネラ症1人の発生報告がありました。全国ではE型肝炎57人、A型肝炎14人、オウム病1人、コクシジオイデス症1人、重症熱性血小板減少症候群3人、つつが虫病3人、デング熱9人、日本紅斑熱3人、日本脳炎1人、ブルセラ症1人、マラリア2人、レジオネラ症117人の発生報告がありました。</p>
<p>【五類感染症】24疾患</p> <p>県内では侵襲性肺炎球菌感染症1人、水痘(入院例に限る)2人、梅毒6人、百日咳2人の発生報告がありました。全国ではアメーバ赤痢44人、ウイルス性肝炎23人、カルバペネム耐性腸内細菌科細菌感染症112人、急性弛緩性麻痺1人、急性脳炎47人、クロイツフェルト・ヤコブ病9人、劇症型溶血性レンサ球菌感染症64人、後天性免疫不全症候群71人、ジアルジア症3人、侵襲性インフルエンザ菌感染症31人、侵襲性髄膜炎菌感染症1人、侵襲性肺炎球菌感染症194人、水痘(入院例に限る)31人、梅毒394人、播種性クリプトコックス症9人、破傷風7人、バンコマイシン耐性腸球菌感染症10人、百日咳681人、風しん23人、麻しん2人、薬剤耐性アシネトバクター感染症1人の発生報告がありました。</p>
<p>【指定感染症】1疾患</p> <p>県内では発生報告はありませんでした。全国では新型コロナウイルス感染症859人の発生報告がありました。</p>

2. 定点把握対象疾患(週報;インフルエンザ定点・小児科定点・眼科定点)

「平均発生規模」は今期(2020年2月3日から2020年3月1日)の1定点(医療機関)あたりの平均患者報告数です。また「県内の今後の発生予測」は、疾患ごとの季節変動や全国の流行状況、および県内における過去の流行状況等を参考に予測しています。

疾患名	平均発生規模(単位;人/定点)						県内の今後の発生予測(3月~4月)発生予測記号
	全国			県内			
	前期	今期	増減	前期	今期	増減	
インフルエンザ	16.25	6.86	▲ 9.39	21.29	4.62	▲ 16.67	⬆️
RSウイルス感染症	0.30	0.29	▲ 0.01	0.24	0.06	▲ 0.18	🌿
咽頭結膜熱	0.38	0.39	0.01	0.12	0.13	0.01	→
A群溶血性レンサ球菌咽頭炎	2.48	3.37	0.89	0.98	0.90	▲ 0.08	→
感染性胃腸炎	5.64	5.44	▲ 0.20	2.96	4.54	1.58	→

疾患名	平均発生規模(単位;人/定点)						県内の今後の発生予測 (3月~4月) 発生予測記号					
	全国			県内								
	前期	今期	増減	前期	今期	増減						
水痘	0.40	0.38	▲ 0.02	0.18	0.12	▲ 0.06	→					
手足口病	0.16	0.12	▲ 0.04	0.28	0.30	0.02	→					
伝染性紅斑	0.46	0.31	▲ 0.15	0.06	0.05	▲ 0.01	⋈					
突発性発しん	0.27	0.28	0.01	0.10	0.16	0.06	→					
ヘルパンギーナ	0.02	0.02	0.00	0.00	0.00	0.00	⋈					
流行性耳下腺炎	0.05	0.05	0.00	0.03	0.01	▲ 0.02	⋈					
急性出血性結膜炎	0.01	0.01	0.00	0.03	0.00	▲ 0.03	⋈					
流行性角結膜炎	0.44	0.42	▲ 0.02	0.09	0.18	0.09	→					
記号	同規模	→	増	↑	減	↓	散	⋈	流	⊕	終	△

3. 定点把握対象疾患(週報;基幹定点)

疾患名	全国			県内		
	前期	今期	増減	前期	今期	増減
細菌性髄膜炎	0.02	0.02	0.00	0.00	0.03	0.03
無菌性髄膜炎	0.02	0.02	0.00	0.00	0.00	0.00
マイコプラズマ肺炎	0.31	0.33	0.02	0.13	0.06	▲ 0.07
クラミジア肺炎(オウム病を除く)	0.01	0.01	0.00	0.00	0.00	0.00
感染性胃腸炎(ロタウイルスによるもの)	0.03	0.03	0.00	0.03	0.00	▲ 0.03

(単位;人/定点)

4. 定点把握対象疾患(月報;性感染症定点・基幹定点)

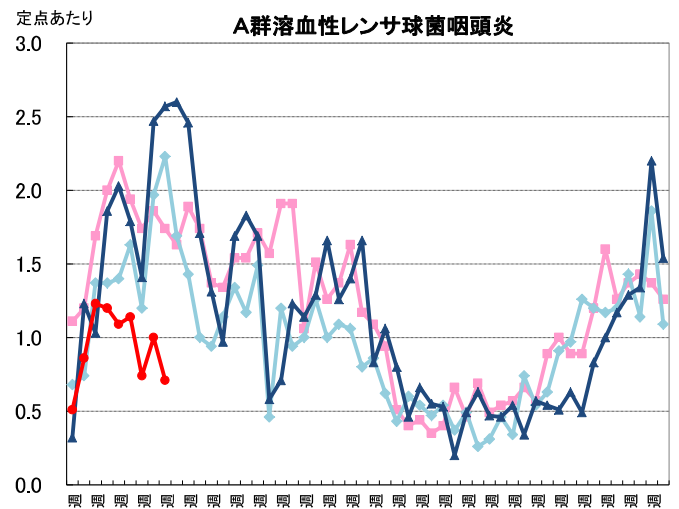
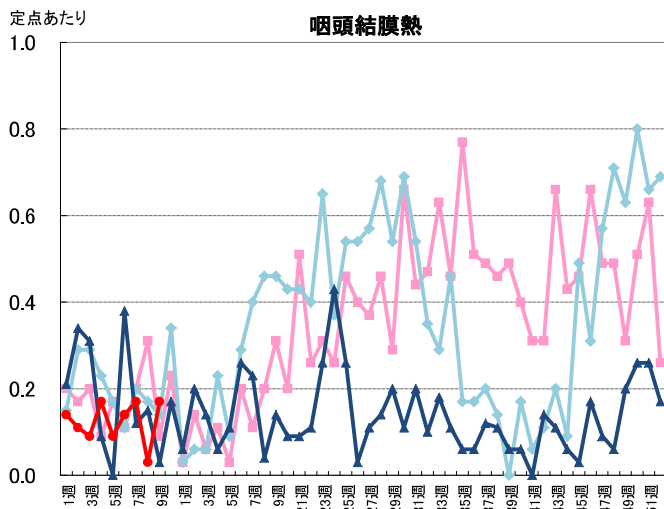
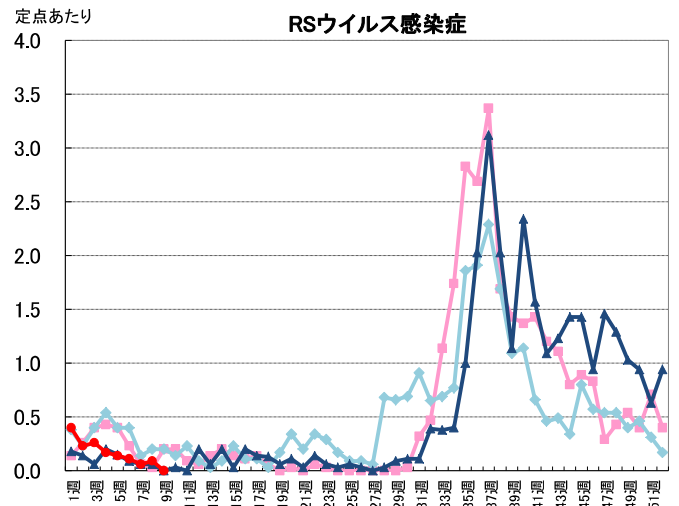
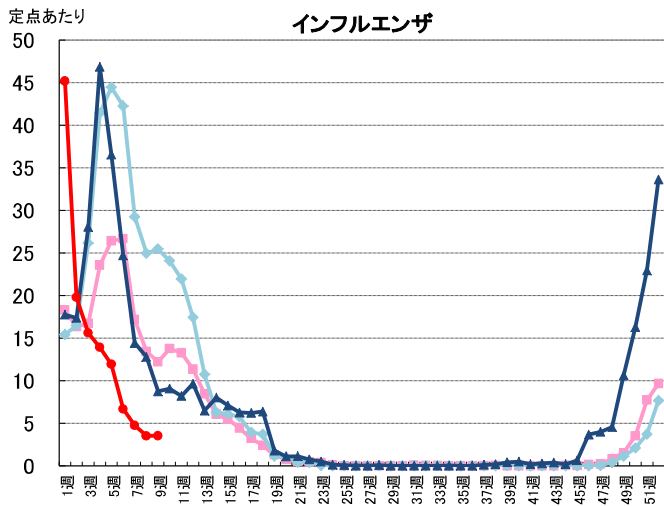
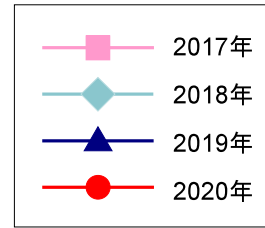
分類	疾患名	全国			県内		
		前月	今月	増減	前月	今月	増減
性感染症	性器クラミジア感染症	2.47	2.36	▲ 0.11	0.64	1.29	0.65
	性器ヘルペスウイルス感染症	0.82	0.76	▲ 0.06	0.57	0.86	0.29
	尖圭コンジローマ	0.52	0.44	▲ 0.08	0.43	0.21	▲ 0.22
	淋菌感染症	0.79	0.65	▲ 0.14	0.29	0.07	▲ 0.22
薬剤耐性菌感染症	メチシリン耐性黄色ブドウ球菌感染症	2.82	2.65	▲ 0.17	1.88	1.75	▲ 0.13
	ペニシリン耐性肺炎球菌感染症	0.25	0.21	▲ 0.04	0.38	0.63	0.25
	薬剤耐性緑膿菌感染症	0.02	0.02	0.00	0.00	0.00	0.00

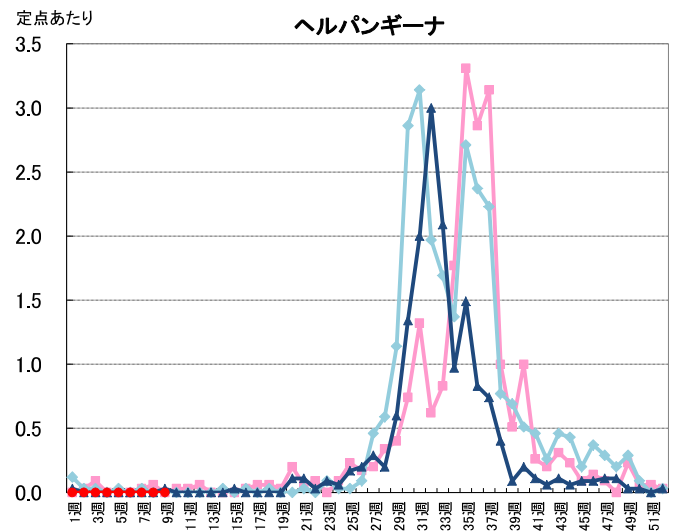
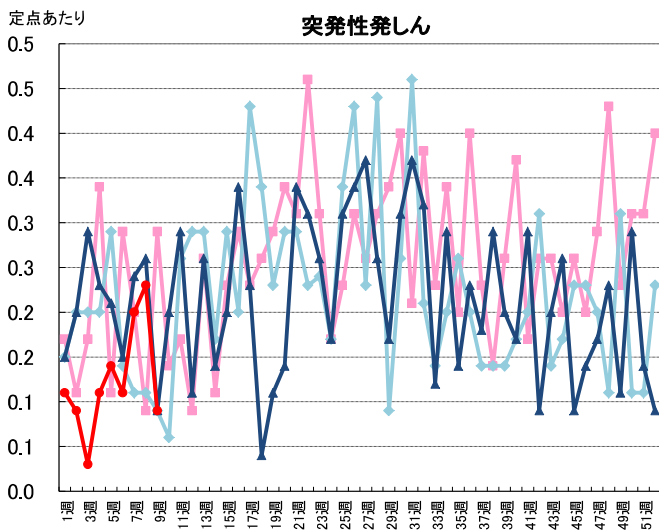
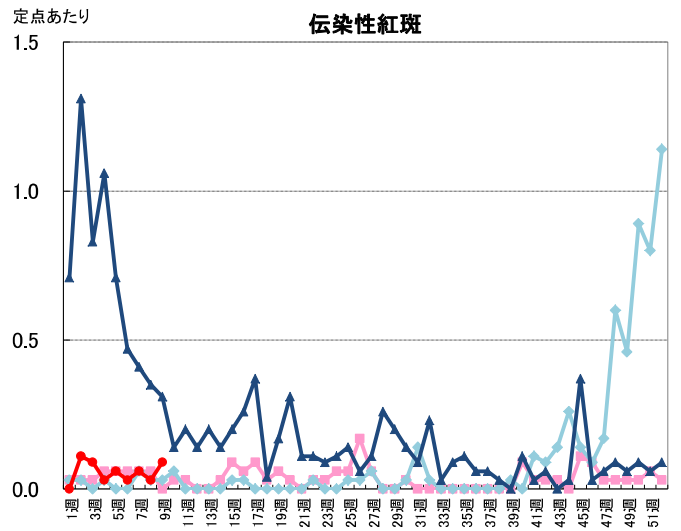
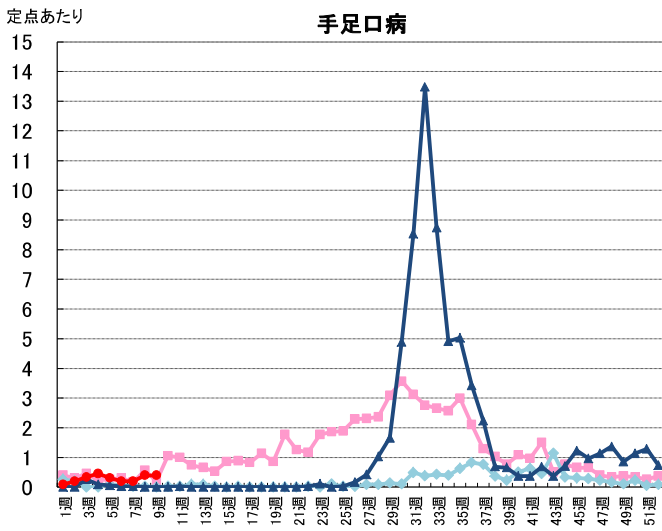
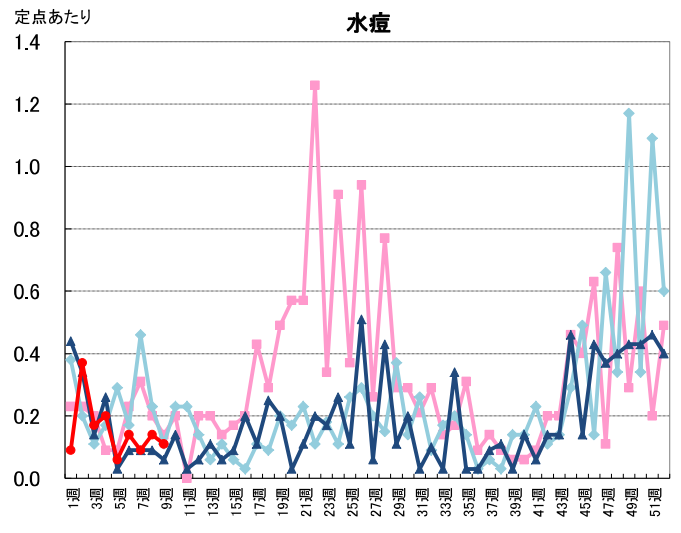
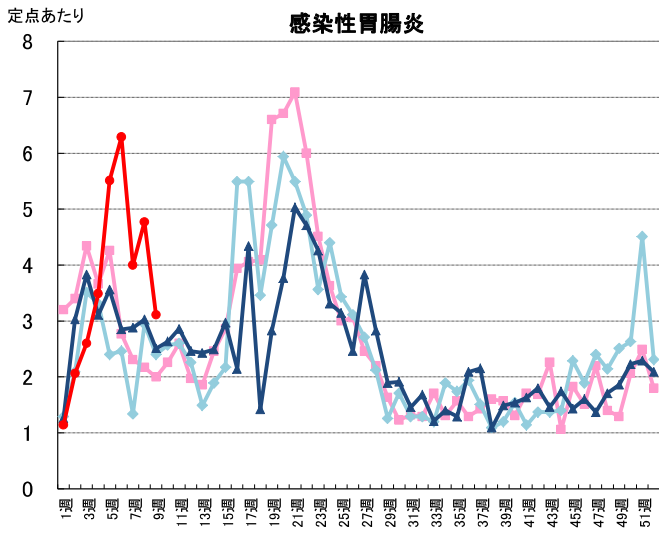
(単位;人/定点)

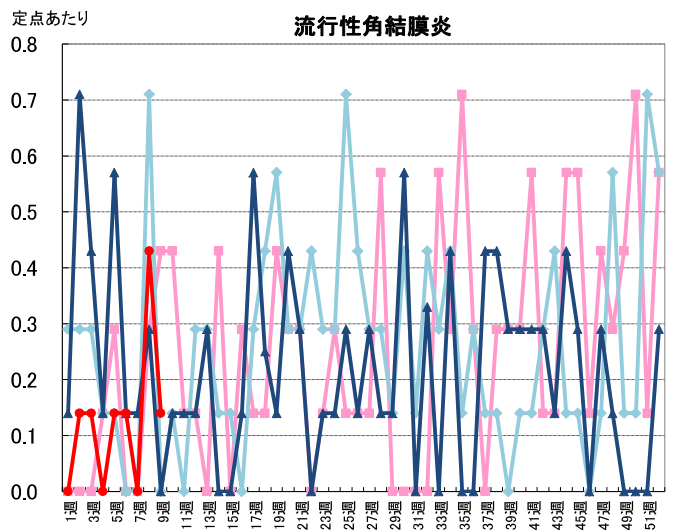
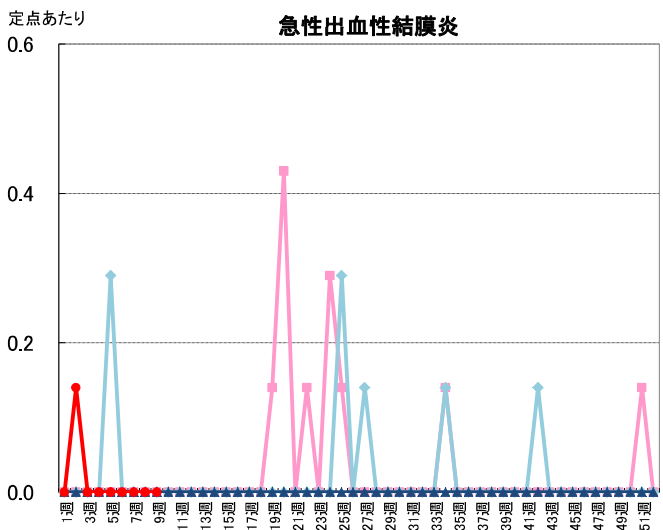
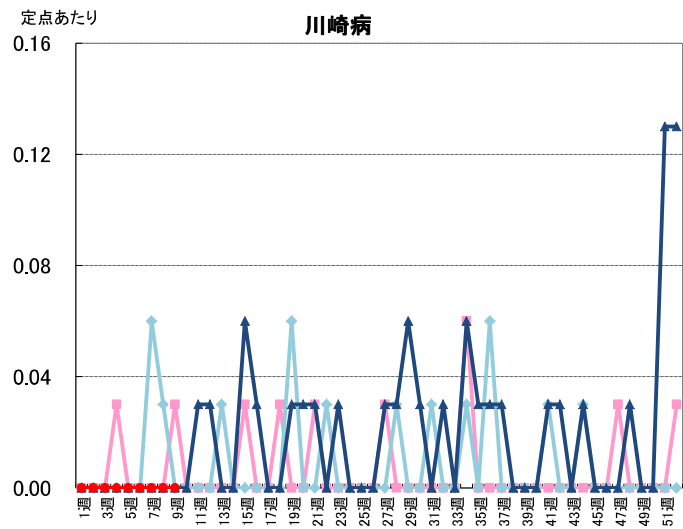
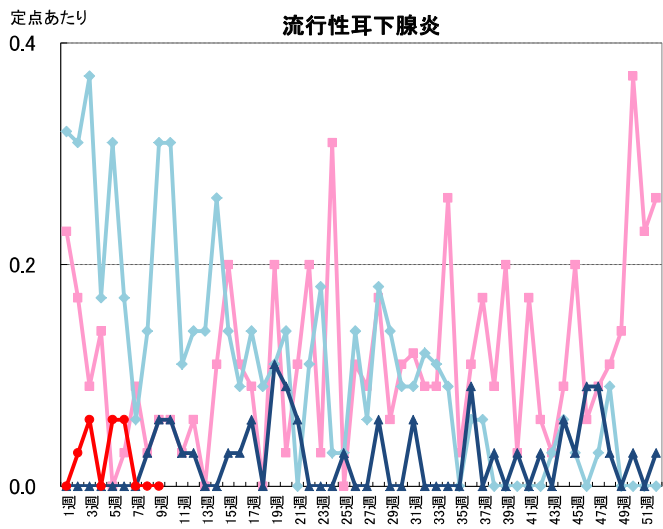
詳細については、秋田県感染症情報センターのホームページをご確認ください。<http://idsc.pref.akita.jp/kss/>

秋田県における
定点把握対象疾患
過去3年との比較

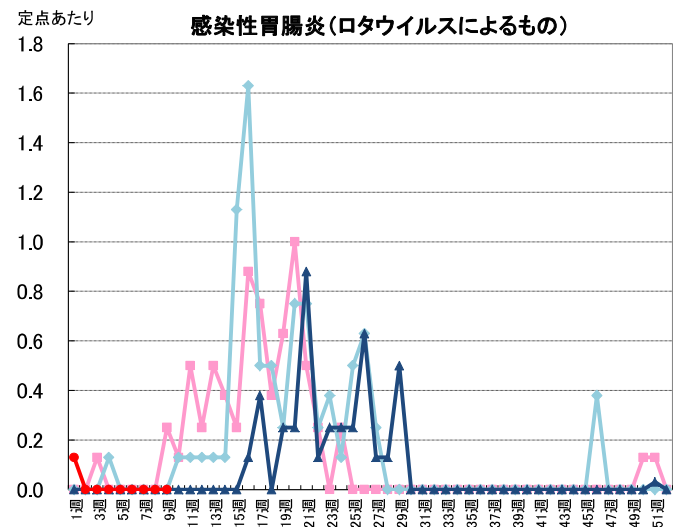
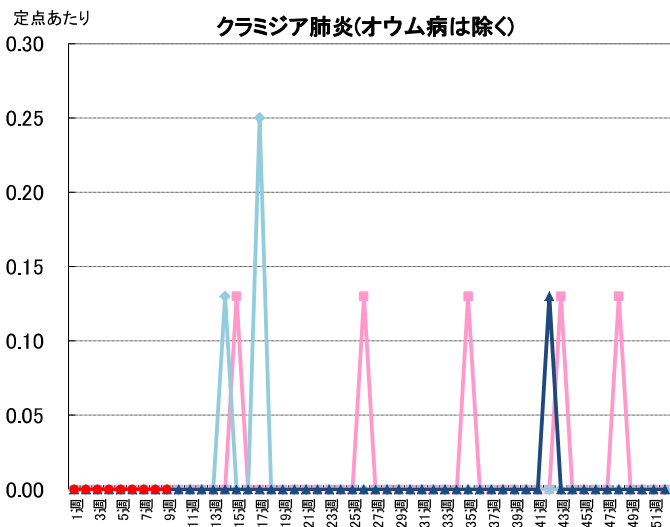
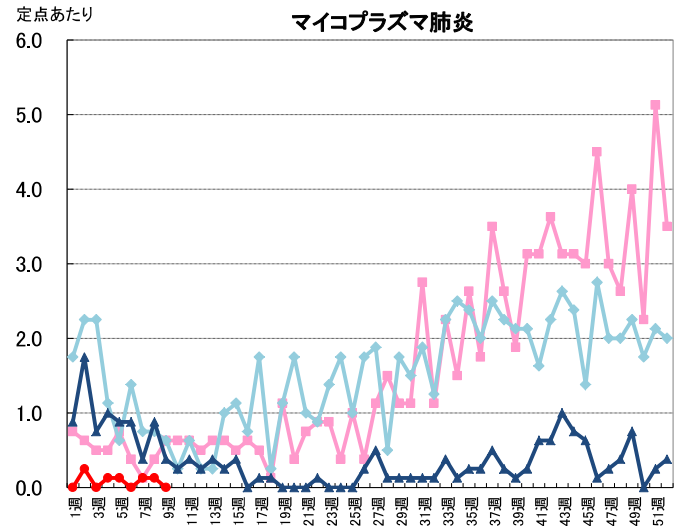
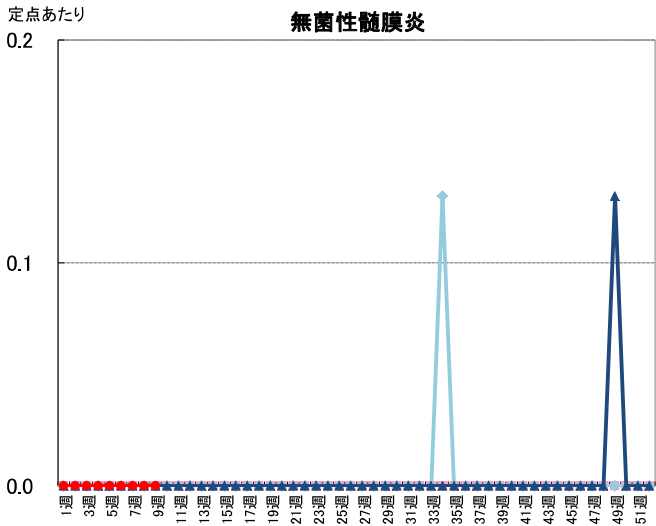
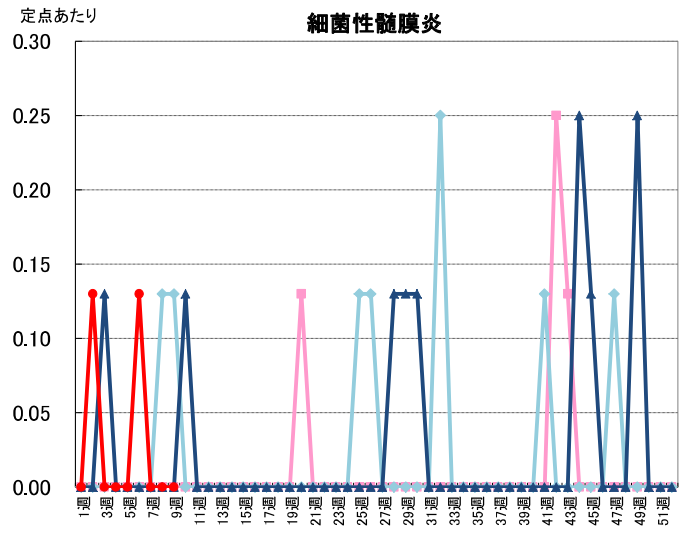
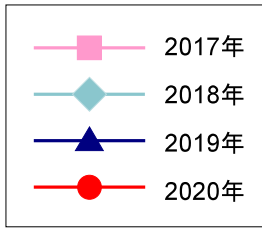
週報：インフルエンザ定点
・小児科定点・眼科定点



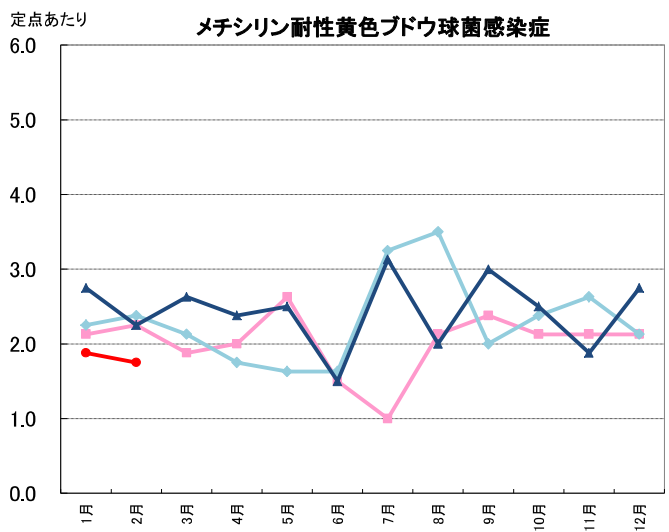
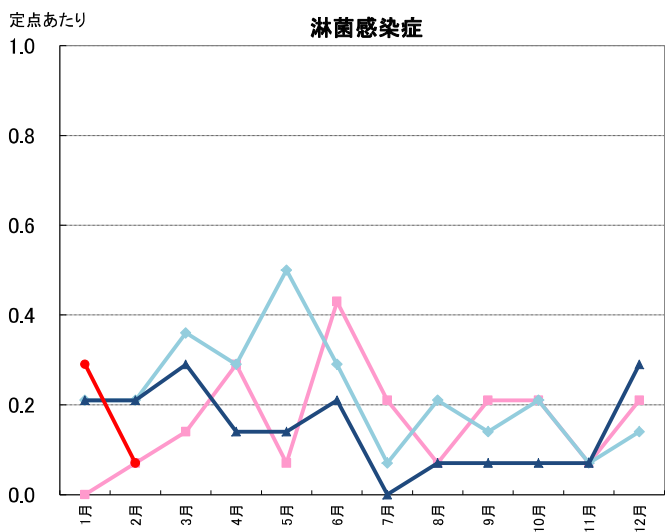
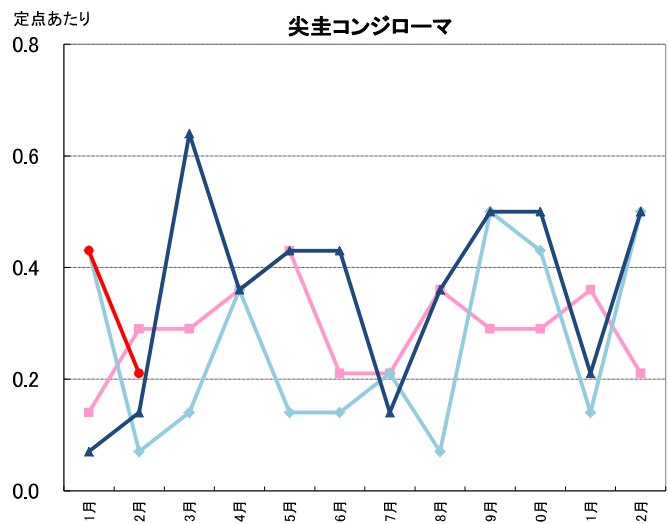
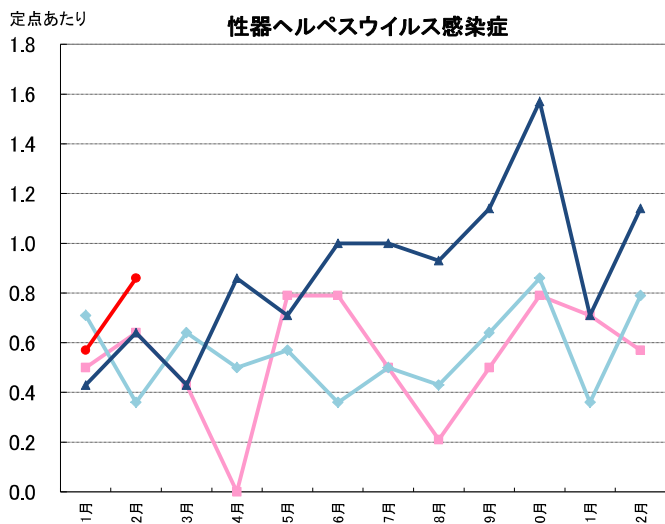
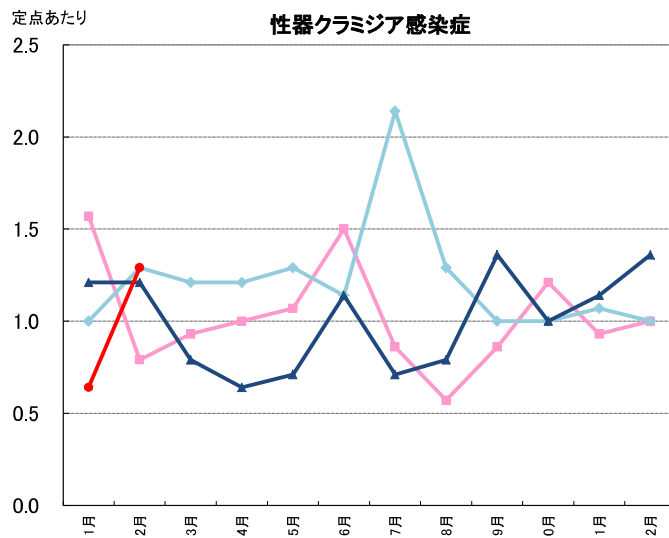
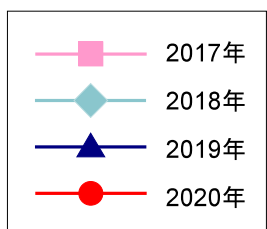




週報: 基幹定点

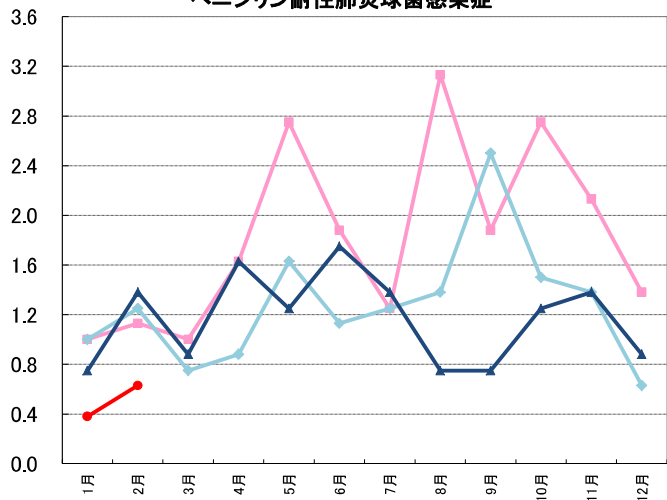


月報：性感染症・薬剤耐性菌感染症



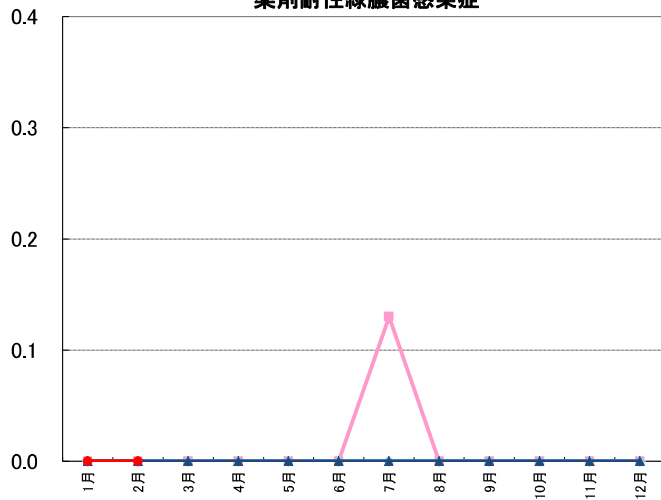
定点あたり

ペニシリン耐性肺炎球菌感染症



定点あたり

薬剤耐性緑膿菌感染症



2020年2月検出病原体<ウイルス>

(検体採取日 2019年12月13日～2020年2月28日)

検出番号	採取日	発病日	臨床診断名	年齢	性別	検体種別	検出病原体名
1	12/13	12/12	インフルエンザA	25	女	鼻汁	インフルエンザウイルスAH1pdm型
2	12/23	12/22	インフルエンザA	74	女	鼻汁	インフルエンザウイルスAH1pdm型
3	1/16	1/15	インフルエンザA	7	男	鼻汁	インフルエンザウイルスAH1pdm型
4	1/16	1/15	胃腸炎	4	男	ふん便	ノロウイルスGII.4
5	1/17	1/16	インフルエンザA	8	女	鼻汁	インフルエンザウイルスAH1pdm型
6	1/19	1/17	インフルエンザ	16	男	咽頭拭い液	インフルエンザウイルスAH1pdm型
7	1/21	1/20	インフルエンザA	6	女	鼻汁	インフルエンザウイルスAH1pdm型
8	1/21	1/20	インフルエンザA	0	男	鼻汁	インフルエンザウイルスAH1pdm型
9	1/21	記載無し	インフルエンザA	85	女	喀痰	インフルエンザウイルスAH1pdm型
10	1/23	1/22	インフルエンザA	9	男	鼻汁	インフルエンザウイルスAH1pdm型
11	1/27	1/26	インフルエンザA	9	女	鼻汁	インフルエンザウイルスAH1pdm型
12	1/28	1/17	E型肝炎	39	男	血液	E型肝炎ウイルス※
13	1/28	1/27	インフルエンザA	5	男	鼻汁	インフルエンザウイルスAH1pdm型
14	1/29	1/29	アデノウイルス咽頭炎	1	女	鼻汁	アデノウイルス2型
15	1/30	1/29	インフルエンザA	10	女	鼻汁	インフルエンザウイルスAH1pdm型
16	1/31	1/29	胃腸炎	1	女	ふん便	ノロウイルスGII.4
17	1/31	1/30	胃腸炎	7	女	ふん便	ノロウイルスGII.4
18	1/31	1/31	胃腸炎	0	男	ふん便	ノロウイルスGII.3
19	2/3	1/13	気管支炎	4	男	咽頭拭い液	ライノウイルス
20	2/3	2/1	インフルエンザA	15	女	鼻汁	インフルエンザウイルスAH1pdm型
21	2/3	2/2	胃腸炎、腸間膜リンパ節炎	3	男	ふん便	アデノウイルス41型
22	2/4	2/1	急性肝機能障害	14	男	咽頭拭い液	ヒトヘルペスウイルス7型
23	2/4	2/2	感染性胃腸炎	5	男	ふん便	アストロウイルス1型
24	2/4	2/4	胃腸炎	3	男	ふん便	サボウイルスGII.1
25	2/5	1/31	急性咽頭炎	1	女	咽頭拭い液	ライノウイルス
26	2/6	2/1	急性腸炎、胃腸炎関連けいれん	1	女	ふん便	ノロウイルスGII.4
27	2/6	2/5	インフルエンザA	10	男	鼻汁	インフルエンザウイルスAH1pdm型

※行政検査による

検出番号	採取日	発病日	臨床診断名	年齢	性別	検体種別	検出病原体名
28	2/7	2/6	インフルエンザA	4	女	鼻汁	インフルエンザウイルスAH1pdm型
29	2/10	2/7	急性腸炎	11	男	ふん便	アストロウイルス1型
30	2/10	2/9	インフルエンザA	10	男	鼻汁	インフルエンザウイルスAH1pdm型
31	2/14	2/13	記載無し	1	男	ふん便	ノロウイルスGII.4
32	2/17	2/14	急性脳炎(疑い)	11	男	咽頭拭い液	ヒトヘルペスウイルス7型
33	2/17	2/14	腸重積	1	男	咽頭拭い液、鼻汁 直腸拭い液	アデノウイルス2型
咽頭拭い液 鼻汁						ライノウイルス	
34							
35	2/18	2/17	急性気管支炎	3	女	鼻汁	ライノウイルス
36	2/19	2/10	急性気管支炎	0	男	鼻汁	ヒトコロナウイルスOC43型
37							ライノウイルス
38	2/21	2/20	急性上気道炎疑い	0	女	咽頭拭い液 鼻汁	ライノウイルス
39	2/22	2/19	咽頭炎、肺炎	1	女	咽頭拭い液	ライノウイルス
40	2/22	2/19	インフルエンザB	38	男	鼻汁	インフルエンザウイルスB型 (ビクトリア系統)
41	2/25	2/20	インフルエンザB、急性腸炎	6	男	咽頭拭い液	インフルエンザウイルスB型 (ビクトリア系統)
42	2/26	2/19	溶連菌感染症	5	男	咽頭拭い液	ライノウイルス
43	2/26	2/20	急性肺炎	3	女	鼻汁	マイコプラズマ・ニューモニエ
44	2/27	2/21	不明熱、帯状疱疹	12	男	咽頭拭い液 血液	ヒトヘルペスウイルス7型
45	2/28	2/21	急性上気道炎	1	男	鼻汁	ヒトヘルペスウイルス6型

2020年2月検出病原体<細菌>

(検体採取日 2020年1月9日～2020年2月20日)

検出番号	採取日	発病日	臨床診断名	年齢	性別	検体種別	検出病原体名
1	1/9	記載無し	A群溶血性レンサ球菌咽頭炎	3	女	咽頭拭い液	<i>Streptococcus pyogenes</i> (group A)
2	1/10	記載無し	A群溶血性レンサ球菌咽頭炎	9	女	咽頭拭い液	<i>Streptococcus pyogenes</i> (group A)
3	1/22	記載無し	A群溶血性レンサ球菌咽頭炎	5	男	咽頭拭い液	<i>Streptococcus pyogenes</i> (group A)
4	1/27	記載無し	A群溶血性レンサ球菌咽頭炎	3	男	咽頭拭い液	<i>Streptococcus pyogenes</i> (group A)
5	2/4	2/4	敗血症	88	女	血液	<i>Streptococcus agalactiae</i> (group B)
6	2/10	2/8	感染性胃腸炎	30	男	ふん便	<i>Campylobacter coli</i>
7	2/10	2/9	感染性胃腸炎	29	男	ふん便	<i>Salmonella</i> O8群
8	2/20	2/18	腸管出血性大腸菌感染症	26	男	ふん便	EHEC/VTEC(O157)