

# 秋田県感染症発生情報<月報>

2020年7月

秋田県健康福祉部保健・疾病対策課  
 TEL 018-860-1427 FAX 018-860-3821  
 秋田県感染症情報センター  
 (秋田県健康環境センター内)  
 TEL 018-832-5005 FAX 018-832-5047

今期は2020年第27週から2020年第31週(2020年6月29日から2020年8月2日)の5週分です。

## A. 今期の特徴

<p>・全数把握対象疾患</p> <p>県内では結核12人、腸管出血性大腸菌感染症7人、レジオネラ症1人、カルバペネム耐性腸内細菌科細菌感染症1人、水痘(入院例に限る)1人、梅毒8人、新型コロナウイルス感染症2人の発生報告がありました。</p>
<p>・定点把握対象疾患</p> <p>全体的に例年よりも低いレベルで推移しています。例年この時期に流行するヘルパンギーナや手足口病等の夏かぜも、現在のところ報告数の増加はみられませんが、油断せず今後も手洗いや咳エチケットなど感染予防を心がけましょう。</p>

## B. 各感染症の発生動向

### 1. 全数把握対象疾患

<p>【一類感染症】7疾患</p> <p>県内、全国ともに発生報告はありませんでした。</p>
<p>【二類感染症】7疾患</p> <p>県内では結核12人の発生報告がありました。全国では結核1,474人の発生報告がありました。</p>
<p>【三類感染症】5疾患</p> <p>県内では腸管出血性大腸菌感染症7人の報告がありました。全国ではコレラ1人、細菌性赤痢2人、腸管出血性大腸菌感染症497人、腸チフス2人の発生報告がありました。</p>
<p>【四類感染症】44疾患</p> <p>県内ではレジオネラ症1人の発生報告がありました。全国ではE型肝炎27人、A型肝炎11人、エキノコックス症1人、回帰熱5人、重症熱性血小板減少症候群10人、つつが虫病7人、日本紅斑熱42人、ポツリヌス症2人、マラリア2人、ライム病11人、レジオネラ症383人の発生報告がありました。</p>
<p>【五類感染症】24疾患</p> <p>県内ではカルバペネム耐性腸内細菌科細菌感染症1人、水痘(入院例に限る)1人、梅毒8人の発生報告がありました。全国ではアメーバ赤痢52人、ウイルス性肝炎19人、カルバペネム耐性腸内細菌科細菌感染症158人、急性弛緩性麻痺4人、急性脳炎42人、クリプトスポリジウム症1人、クロイツフェルト・ヤコブ病16人、劇症型溶血性レンサ球菌感染症56人、後天性免疫不全症候群99人、ジアルジア症1人、侵襲性インフルエンザ菌感染症10人、侵襲性肺炎球菌感染症90人、水痘(入院例に限る)32人、梅毒480人、播種性クリプトコックス症21人、破傷風8人、バンコマイシン耐性腸球菌感染症7人、百日咳58人、風しん2人、薬剤耐性アシネトバクター感染症4人の発生報告がありました。</p>
<p>【指定感染症】1疾患</p> <p>県内では新型コロナウイルス感染症2人の報告がありました。全国では新型コロナウイルス感染症20,208人の発生報告がありました。</p>

### 2. 定点把握対象疾患(週報;インフルエンザ定点・小児科定点・眼科定点)

「平均発生規模」は今期(2020年6月29日から2020年8月2日)の1定点(医療機関)あたりの平均患者報告数です。また「県内の今後の発生予測」は、疾患ごとの季節変動や全国の流行状況、および県内における過去の流行状況等を参考に予測しています。

疾患名	平均発生規模(単位;人/定点)						県内の今後の発生予測(8月~9月)発生予測記号
	全国			県内			
	前期	今期	増減	前期	今期	増減	
インフルエンザ	0.01	0.01	0.00	0.00	0.00	0.00	▽
RSウイルス感染症	0.01	0.02	0.01	0.00	0.01	0.01	↗
咽頭結膜熱	0.13	0.17	0.04	0.22	0.13	▲ 0.09	→
A群溶血性レンサ球菌咽頭炎	0.75	0.85	0.10	0.69	0.34	▲ 0.35	→
感染性胃腸炎	1.78	2.07	0.29	0.93	0.99	0.06	→

疾患名	平均発生規模(単位;人/定点)						県内の今後の発生予測(8月~9月)発生予測記号					
	全国			県内								
	前期	今期	増減	前期	今期	増減						
水痘	0.09	0.11	0.02	0.04	0.13	0.09	→					
手足口病	0.12	0.13	0.01	0.07	0.21	0.14	↗					
伝染性紅斑	0.02	0.02	0.00	0.02	0.01	▲ 0.01	⊗					
突発性発しん	0.55	0.54	▲ 0.01	0.26	0.29	0.03	→					
ヘルパンギーナ	0.08	0.33	0.25	0.00	0.03	0.03	↗					
流行性耳下腺炎	0.06	0.06	0.00	0.04	0.02	▲ 0.02	⊗					
急性出血性結膜炎	0.01	0.01	0.00	0.00	0.00	0.00	⊗					
流行性角結膜炎	0.17	0.19	0.02	0.14	0.09	▲ 0.05	→					
記号	同規模	→	増加	↗	減少	↘	散発	⊗	流行	↑	終息	▽

### 3. 定点把握対象疾患(週報;基幹定点)

疾患名	全国			県内		
	前期	今期	増減	前期	今期	増減
細菌性髄膜炎	0.02	0.01	▲ 0.01	0.00	0.00	0.00
無菌性髄膜炎	0.02	0.02	0.00	0.00	0.00	0.00
マイコプラズマ肺炎	0.06	0.06	0.00	0.06	0.00	▲ 0.06
クラミジア肺炎(オウム病を除く)	0.01	0.01	0.00	0.00	0.00	0.00
感染性胃腸炎(ロタウイルスによるもの)	0.01	0.01	0.00	0.00	0.00	0.00

(単位;人/定点)

### 4. 定点把握対象疾患(月報;性感染症定点・基幹定点)

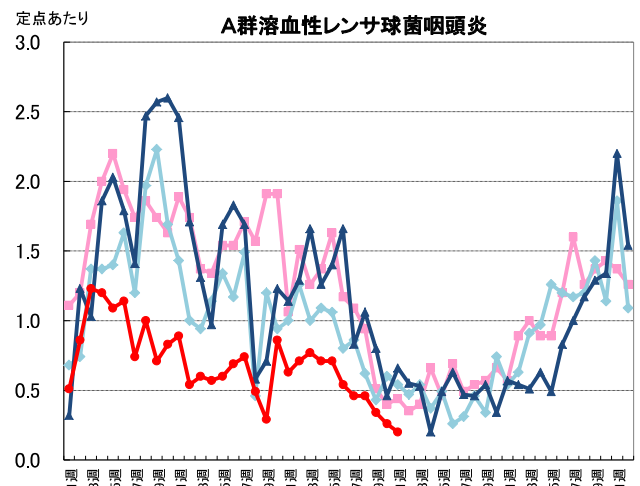
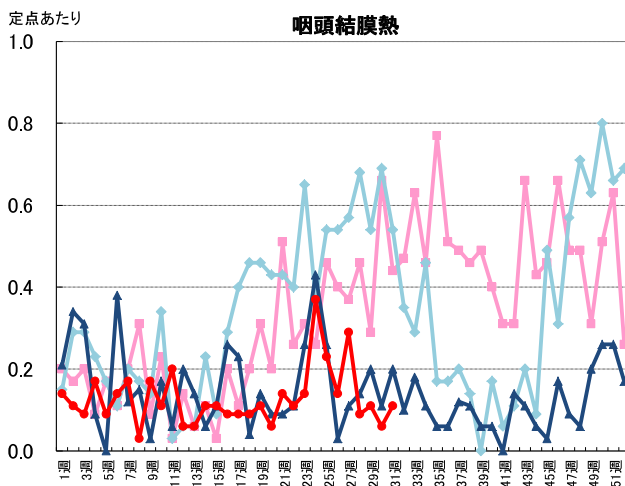
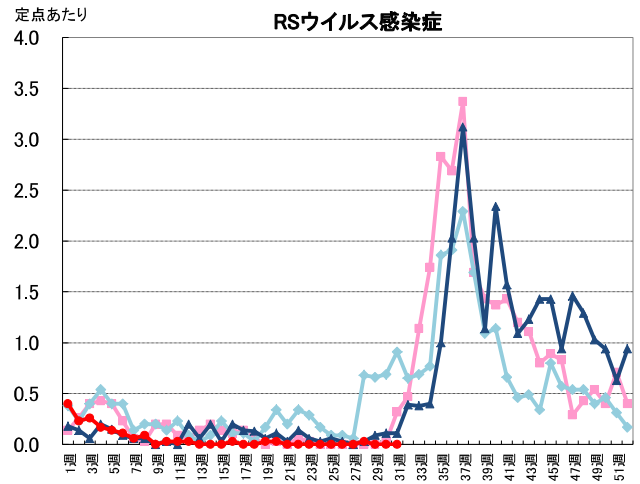
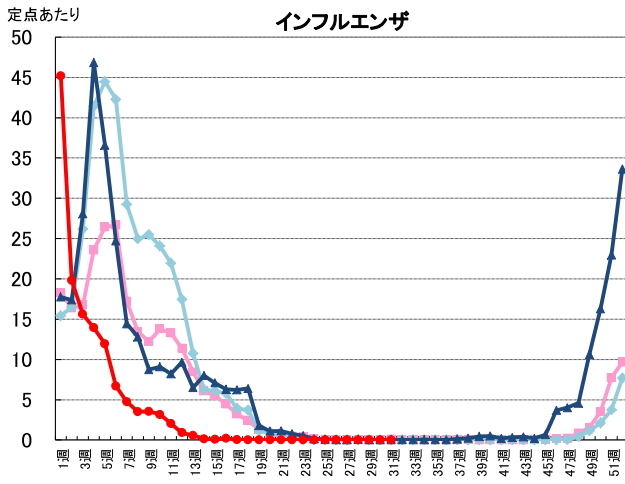
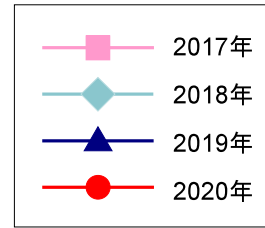
分類	疾患名	全国			県内		
		前月	今月	増減	前月	今月	増減
性感染症	性器クラミジア感染症	2.37	2.48	0.11	1.14	0.86	▲ 0.28
	性器ヘルペスウイルス感染症	0.82	0.76	▲ 0.06	0.57	0.50	▲ 0.07
	尖圭コンジローマ	0.58	0.48	▲ 0.10	0.29	0.57	0.28
	淋菌感染症	0.64	0.79	0.15	0.21	0.14	▲ 0.07
薬剤耐性菌感染症	メチシリン耐性黄色ブドウ球菌感染症	2.62	2.66	0.04	1.13	1.63	0.50
	ペニシリン耐性肺炎球菌感染症	0.09	0.13	0.04	0.50	0.88	0.38
	薬剤耐性緑膿菌感染症	0.03	0.02	▲ 0.01	0.00	0.00	0.00

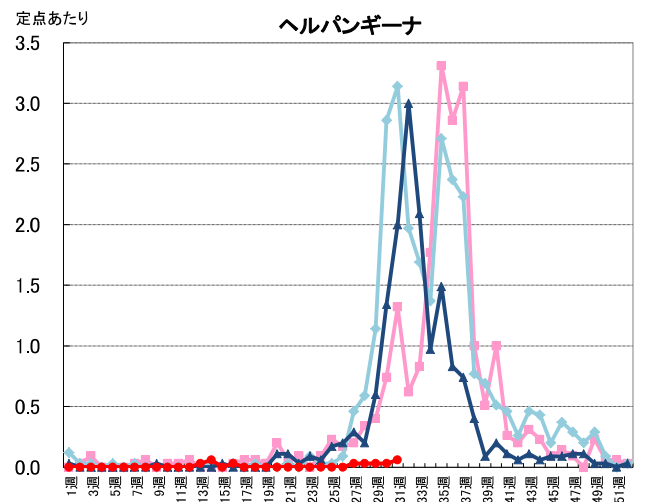
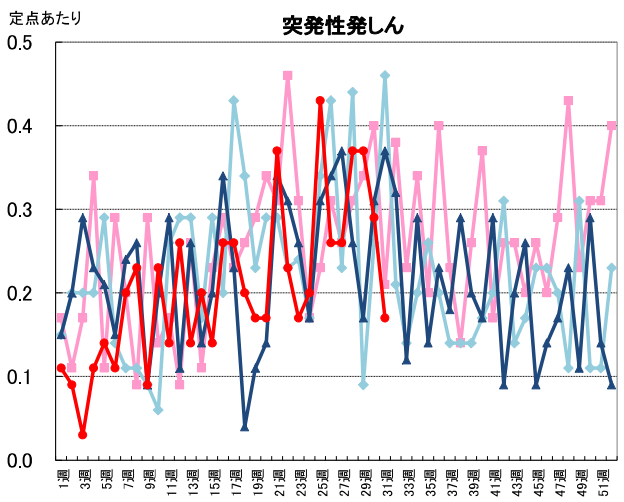
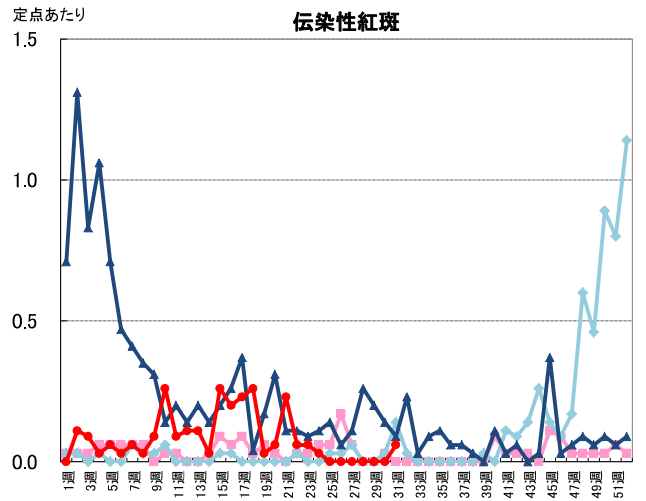
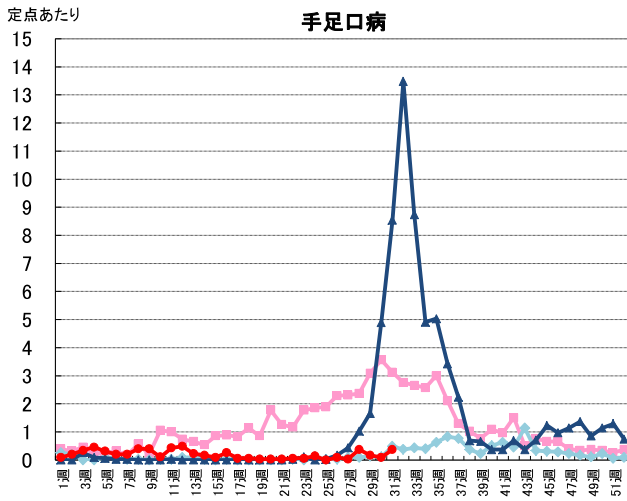
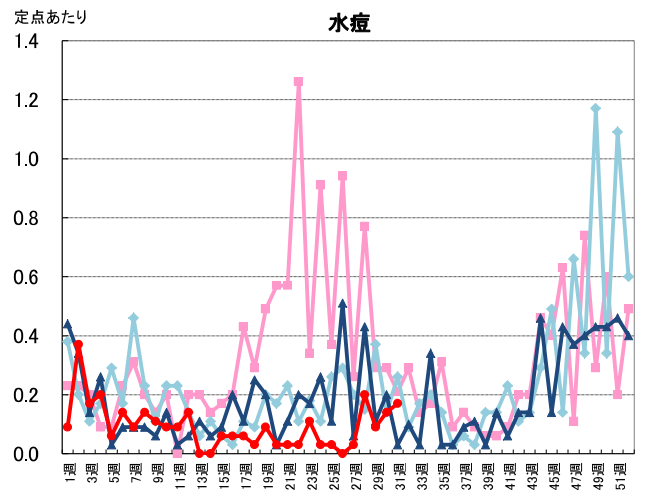
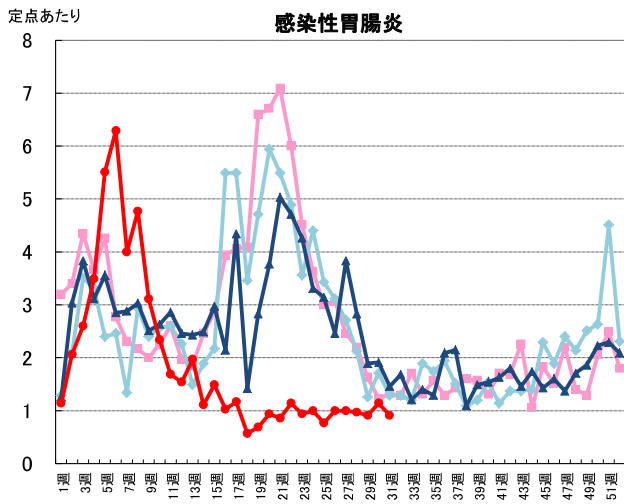
(単位;人/定点)

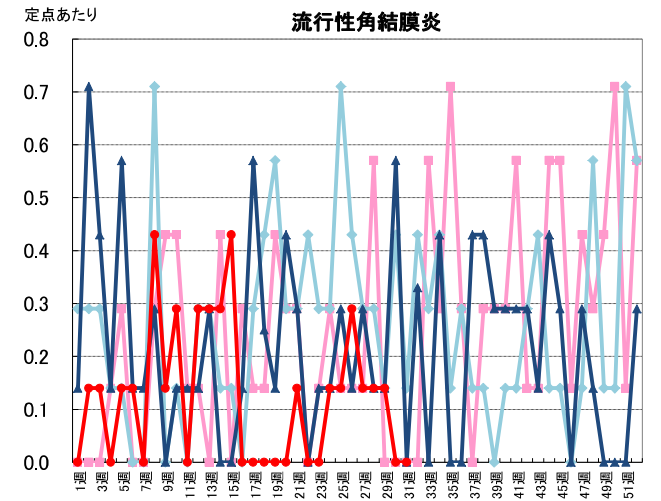
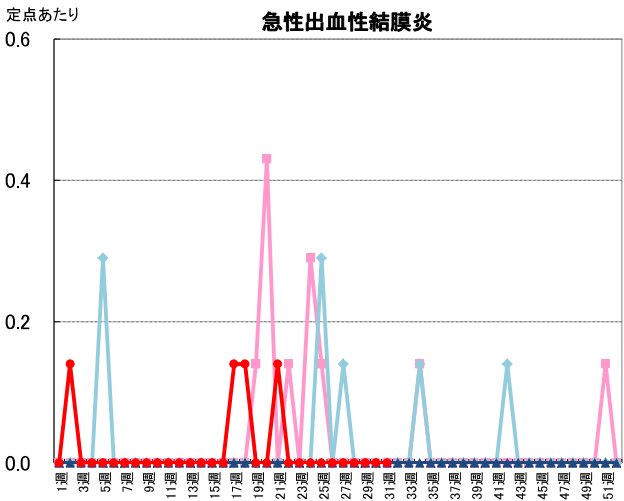
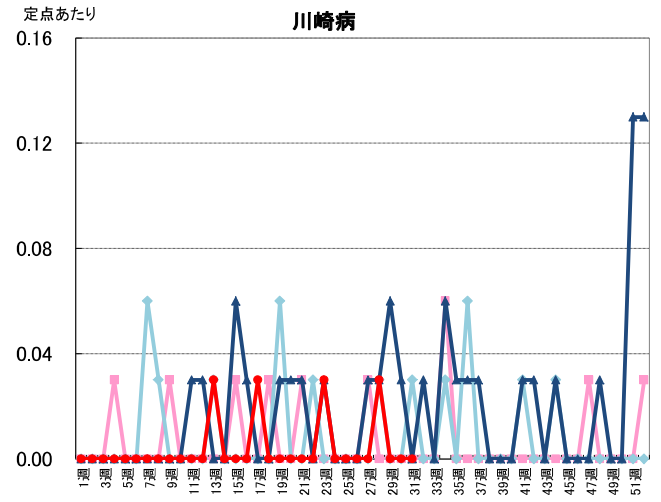
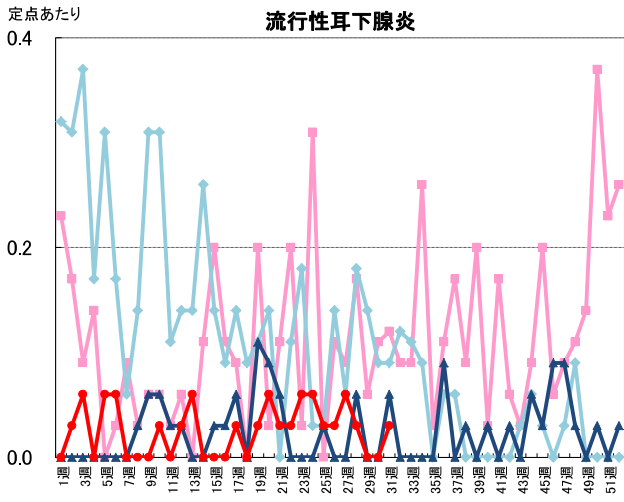
詳細については、秋田県感染症情報センターのホームページをご確認ください。http://idsc.pref.akita.jp/kss/

秋田県における  
定点把握対象疾患  
過去3年との比較

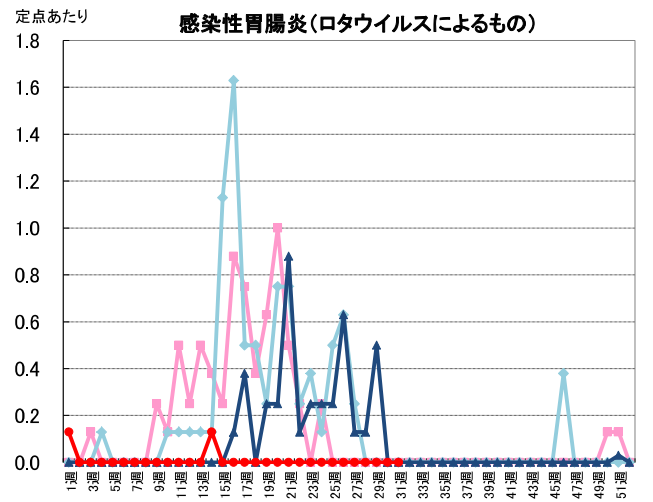
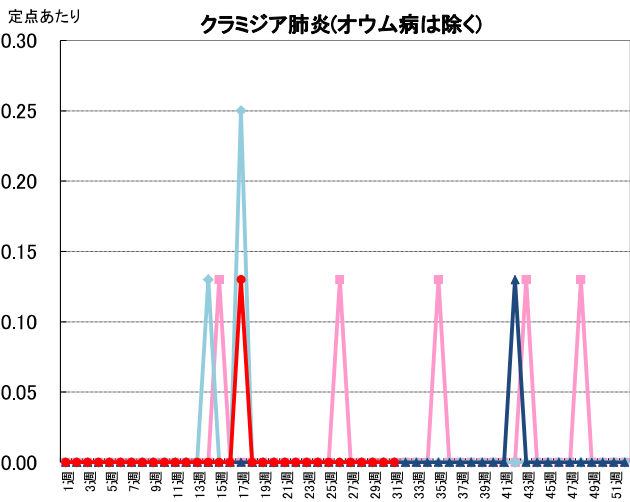
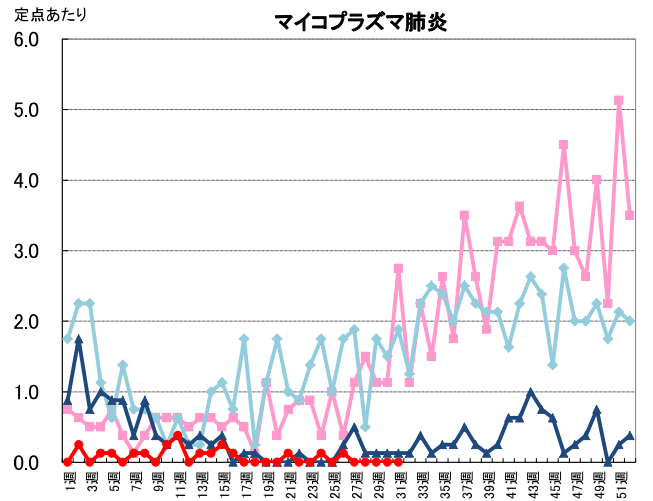
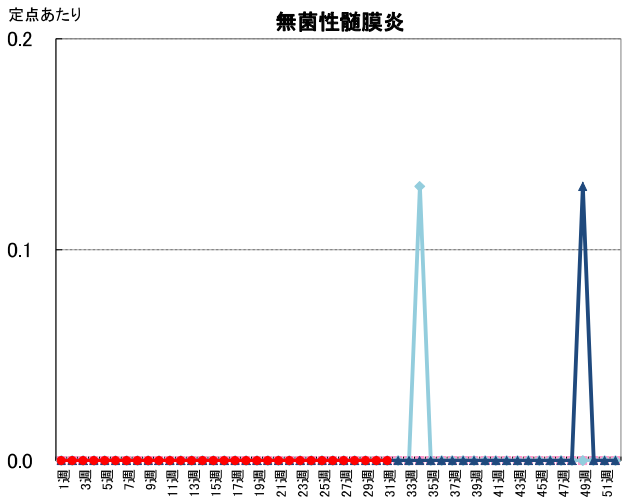
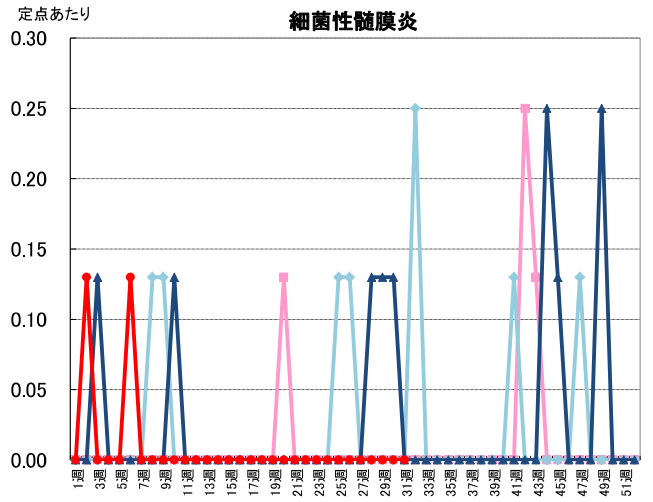
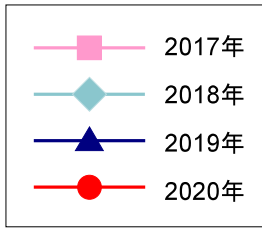
週報：インフルエンザ定点  
・小児科定点・眼科定点



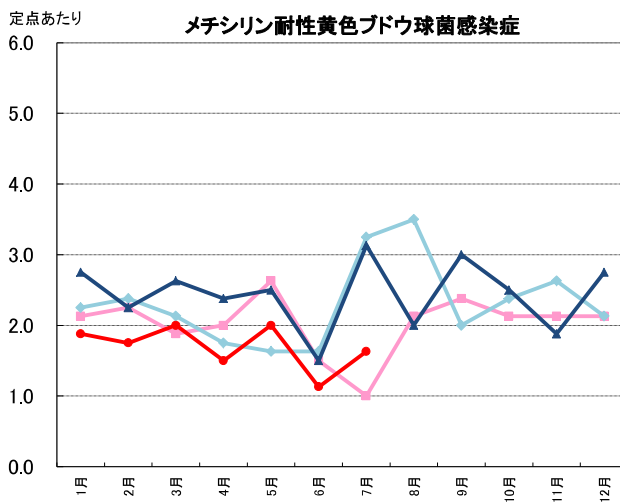
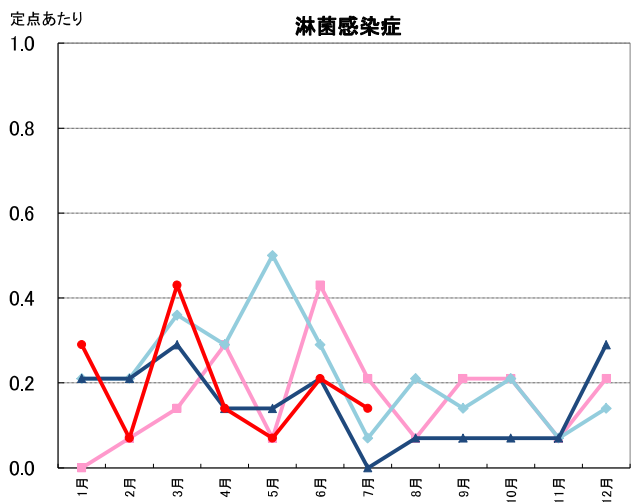
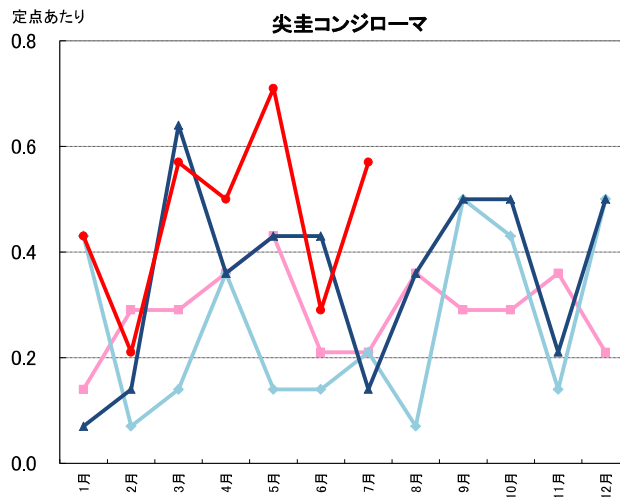
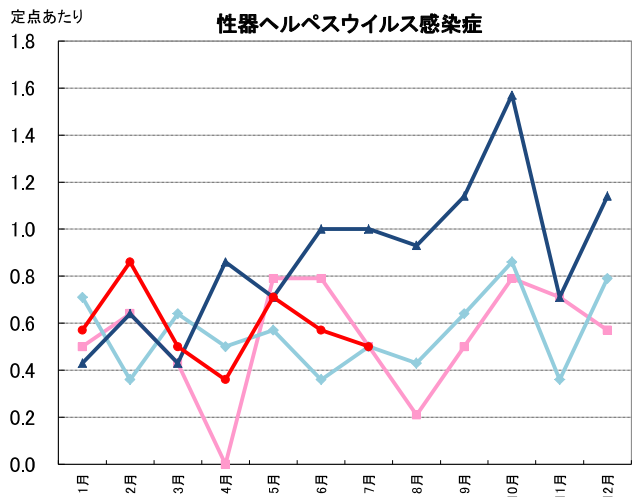
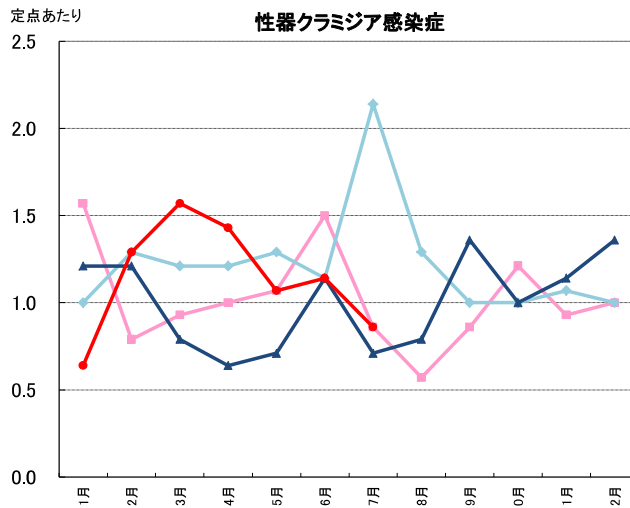
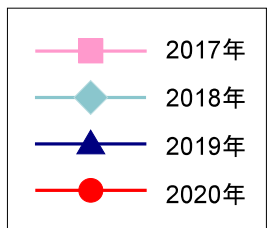


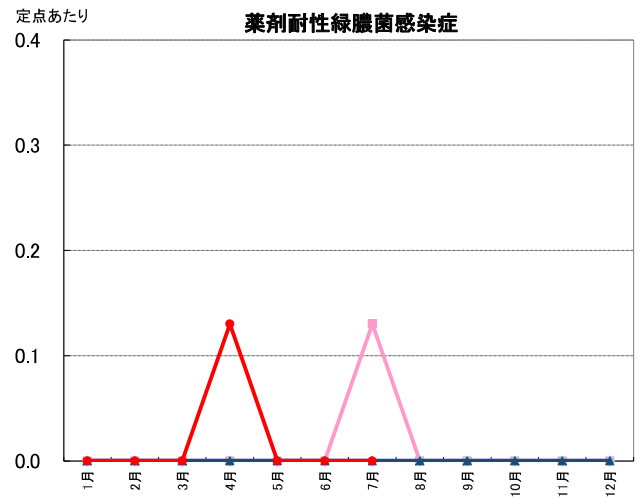
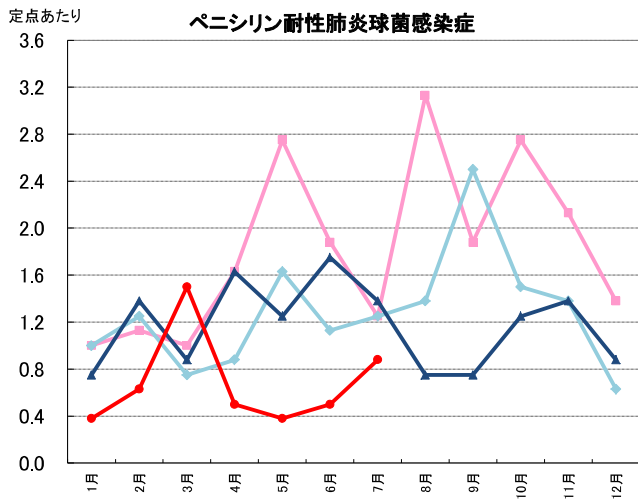


週報: 基幹定点



# 月報：性感染症・薬剤耐性菌感染症







## 2020年7月検出病原体<ウイルス>

(検体採取日 2020年6月9日～2020年7月31日)

検出番号	採取日	発病日	臨床診断名	年齢	性別	検体種別	検出病原体名
1	6/9	6/3	伝染性単核症	8	女	咽頭拭い液	EBウイルス
2	6/11	6/8	嘔吐症	0	男	直腸拭い液	A群ロタウイルスG1
3	6/19	6/15	不明熱	13	女	咽頭拭い液	EBウイルス
4	6/25	6/24	アデノウイルス咽頭炎	1	男	咽頭拭い液	アデノウイルス2型
5	6/29	6/29	尿路感染症	0	男	咽頭拭い液	ライノウイルス
6	7/2	6/29	急性咽頭炎	1	女	鼻汁	ヒトボカウイルス
7	7/2	6/29	水痘	3	男	咽頭拭い液	水痘・帯状疱疹ウイルス
8							ヒトヘルペスウイルス7型
9	7/2	6/30	ウイルス性発疹症疑い	3	男	咽頭拭い液	ヒトヘルペスウイルス7型
10							ライノウイルス
11	7/2	7/2	感染性胃腸炎	14	女	ふん便	ノロウイルスGI.3
12	7/4	7/4	けいれん重積	1	女	咽頭拭い液	アデノウイルス1型
13							ヒトヘルペスウイルス6型
14	7/8	7/6	気管支炎	1	女	咽頭拭い液、鼻汁	ライノウイルス
15	7/10	7/9	急性扁桃炎	3	男	咽頭拭い液	ライノウイルス
16	7/11	7/8	川崎病	1	男	鼻汁	ヒトコロナウイルスHKU1型
17	7/20	7/18	血小板減少症	1	男	咽頭拭い液	アデノウイルス2型
18							ライノウイルス
19	7/21	7/20	急性気管支炎	1	女	咽頭拭い液	ヒトボカウイルス
20	7/27	7/24	ウイルス感染症疑い	11	男	咽頭拭い液	ヒトコロナウイルスHKU1型
21	7/30	7/26	ウイルス性発疹症疑い	0	女	血清	ヒトヘルペスウイルス6型
22	7/31	7/29	喘息性気管支炎	1	男	咽頭拭い液	ヒトコロナウイルスHKU1型
23							ヒトボカウイルス

## 2020年7月検出病原体&lt;細菌&gt;

(検体採取日 2020年6月5日～2020年7月29日)

検出番号	採取日	発病日	臨床診断名	年齢	性別	検体種別	検出病原体名
1	6/5	記載なし	A群溶血性レンサ球菌咽頭炎	6	男	咽頭拭い液	<i>Streptococcus pyogenes</i> (A群)
2	6/5	記載なし	A群溶血性レンサ球菌咽頭炎	10	男	咽頭拭い液	<i>Streptococcus pyogenes</i> (A群)
3	6/9	記載なし	A群溶血性レンサ球菌咽頭炎	11	男	咽頭拭い液	<i>Streptococcus pyogenes</i> (A群)
4	6/22	記載なし	A群溶血性レンサ球菌咽頭炎	3	女	咽頭拭い液	<i>Streptococcus pyogenes</i> (A群)
5	6/30	6/26	記載なし	10	男	ふん便	<i>Campylobacter jejuni</i>
6	7/6	7/2	レジオネラ症	63	男	喀痰・気管吸引液	<i>Legionella pneumophila</i>
7	7/7	7/6	記載なし	21	男	ふん便	<i>Campylobacter jejuni</i>
8	7/7	記載なし	記載なし	記載なし	女	ふん便	<i>Aeromonas hydrophila/sobria</i>
9	7/10	7/4	記載なし	3	女	ふん便	<i>Yersinia enterocolitica</i>
10	7/10	7/5	記載なし	2	女	ふん便	<i>Yersinia enterocolitica</i>
11	7/13	記載なし	腸管出血性大腸菌感染症	61	男	ふん便	EHEC/VTEC(O26)
12	7/13	記載なし	記載なし	70	女	ふん便	EPEC(OUT)
13	7/15	7/12	腸管出血性大腸菌感染症	6	男	ふん便	EHEC/VTEC(O103)
14	7/17	7/14	腸管出血性大腸菌感染症	32	女	ふん便	EHEC/VTEC(O103)
15	7/17	7/15	腸管出血性大腸菌感染症	3	女	ふん便	EHEC/VTEC(O103)
16	7/17	7/16	腸管出血性大腸菌感染症	8	女	ふん便	EHEC/VTEC(O103)
17	7/18	7/17	腸管出血性大腸菌感染症	32	男	ふん便	EHEC/VTEC(O103)
18	7/26	7/26	感染性胃腸炎	31	男	ふん便	<i>Campylobacter jejuni</i>
19	7/26	記載なし	記載なし	記載なし	不明	ふん便	EPEC(OUT)
20	7/27	7/24	感染性胃腸炎	22	男	ふん便	<i>Campylobacter jejuni</i>
21	7/29	記載なし	記載なし	20	男	ふん便	<i>Vibrio cholerae</i> non-O1 & O139