

# 秋田県感染症発生情報<月報>

2020年8月

秋田県健康福祉部保健・疾病対策課  
TEL 018-860-1427 FAX 018-860-3821  
秋田県感染症情報センター  
(秋田県健康環境センター内)  
TEL 018-832-5005 FAX 018-832-5047

今期は2020年第32週から2020年第35週(2020年8月3日から2020年8月30日)の4週分です。

## A. 今期の特徴

<p>・全数把握対象疾患</p> <p>県内では結核10人、腸管出血性大腸菌感染症9人、カルバペネム耐性腸内細菌科細菌感染症3人、劇症型溶血性レンサ球菌感染症1人、水痘(入院例に限る)1人、梅毒9人、新型コロナウイルス感染症31人の発生報告がありました。</p>
<p>・定点把握対象疾患</p> <p>&lt;手足口病・ヘルパンギーナ&gt;</p> <p>県内の発生規模は前期と比較して、手足口病は1.8倍、ヘルパンギーナは1.3倍に増加しましたが、例年よりも低いレベルで推移しています。引き続き、手洗いや咳エチケットなど感染予防を心がけましょう。</p> <p>&lt;RSウイルス感染症&gt;</p> <p>今期の発生規模は0.00ですが、例年8月以降に報告数が増加する傾向にあります。今後の発生動向に注意しましょう。</p>

## B. 各感染症の発生動向

### 1. 全数把握対象疾患

<p>【一類感染症】7疾患</p> <p>県内、全国ともに発生報告はありませんでした。</p>
<p>【二類感染症】7疾患</p> <p>県内では結核10人の発生報告がありました。全国では結核1,280人の発生報告がありました。</p>
<p>【三類感染症】5疾患</p> <p>県内では腸管出血性大腸菌感染症9人の報告がありました。全国で細菌性赤痢2人、腸管出血性大腸菌感染症420人の発生報告がありました。</p>
<p>【四類感染症】44疾患</p> <p>県内では発生報告はありませんでした。全国ではE型肝炎24人、A型肝炎7人、エキノコックス症1人、回帰熱2人、重症熱性血小板減少症候群6人、つつが虫病3人、日本紅斑熱51人、ポツリヌス症1人、マラリア4人、ライム病4人、レジオネラ症205人、レプトスピラ症2人の発生報告がありました。</p>
<p>【五類感染症】24疾患</p> <p>県内ではカルバペネム耐性腸内細菌科細菌感染症3人、劇症型溶血性レンサ球菌感染症1人、水痘(入院例に限る)1人、梅毒9人の発生報告がありました。全国ではアメーバ赤痢47人、ウイルス性肝炎15人、カルバペネム耐性腸内細菌科細菌感染症194人、急性弛緩性麻痺6人、急性脳炎21人、クリプトスポリジウム症2人、クロイツフェルト・ヤコブ病9人、劇症型溶血性レンサ球菌感染症60人、後天性免疫不全症候群71人、ジアルジア症2人、侵襲性インフルエンザ菌感染症7人、侵襲性髄膜炎菌感染症1人、侵襲性肺炎球菌感染症65人、水痘(入院例に限る)24人、梅毒363人、播種性クリプトコックス症10人、破傷風8人、バンコマイシン耐性腸球菌感染症14人、百日咳54人、風しん3人、薬剤耐性アシネトバクター感染症2人の発生報告がありました。</p>
<p>【指定感染症】1疾患</p> <p>県内では新型コロナウイルス感染症31人の発生報告がありました。全国では新型コロナウイルス感染症29,178人の発生報告がありました。</p>

### 2. 定点把握対象疾患(週報;インフルエンザ定点・小児科定点・眼科定点)

「平均発生規模」は今期(2020年8月3日から2020年8月30日)の1定点(医療機関)あたりの平均患者報告数です。また「県内の今後の発生予測」は、疾患ごとの季節変動や全国の流行状況、および県内における過去の流行状況等を参考に予測しています。

疾患名	平均発生規模(単位:人/定点)						県内の今後の発生予測(9月~10月)発生予測記号
	全国			県内			
	前期	今期	増減	前期	今期	増減	
インフルエンザ	0.01	0.01	0.00	0.00	0.00	0.00	▽
RSウイルス感染症	0.02	0.03	0.01	0.01	0.00	▲ 0.01	⊕
咽頭結膜熱	0.17	0.16	▲ 0.01	0.13	0.06	▲ 0.07	→
A群溶血性レンサ球菌咽頭炎	0.85	0.51	▲ 0.34	0.34	0.36	0.02	→
感染性胃腸炎	2.07	1.62	▲ 0.45	0.99	1.03	0.04	→

疾患名	平均発生規模(単位;人/定点)						県内の今後の発生予測(9月~10月)発生予測記号					
	全国			県内								
	前期	今期	増減	前期	今期	増減						
水痘	0.11	0.11	0.00	0.13	0.09	▲ 0.04	→					
手足口病	0.13	0.15	0.02	0.21	0.37	0.16	→					
伝染性紅斑	0.02	0.01	▲ 0.01	0.01	0.02	0.01	→					
突発性発しん	0.54	0.45	▲ 0.09	0.29	0.23	▲ 0.06	→					
ヘルパンギーナ	0.33	0.51	0.18	0.03	0.04	0.01	→					
流行性耳下腺炎	0.06	0.04	▲ 0.02	0.02	0.01	▲ 0.01	→					
急性出血性結膜炎	0.01	0.01	0.00	0.00	0.00	0.00	→					
流行性角結膜炎	0.19	0.21	0.02	0.09	0.11	0.02	→					
記号	同規模	→	増加	↗	減少	↘	散発	→	流行	↑	終息	▽

### 3. 定点把握対象疾患(週報;基幹定点)

疾患名	全国			県内		
	前期	今期	増減	前期	今期	増減
細菌性髄膜炎	0.01	0.01	0.00	0.00	0.00	0.00
無菌性髄膜炎	0.02	0.02	0.00	0.00	0.00	0.00
マイコプラズマ肺炎	0.06	0.07	0.01	0.00	0.13	0.13
クラミジア肺炎(オウム病を除く)	0.01	0.01	0.00	0.00	0.00	0.00
感染性胃腸炎(ロタウイルスによるもの)	0.01	0.01	0.00	0.00	0.00	0.00

(単位;人/定点)

### 4. 定点把握対象疾患(月報;性感染症定点・基幹定点)

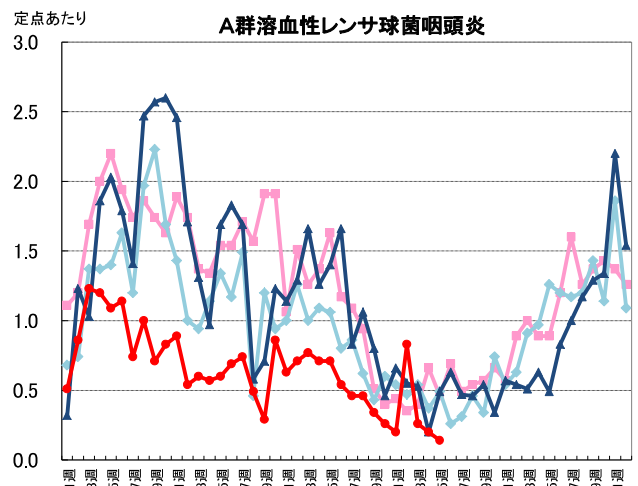
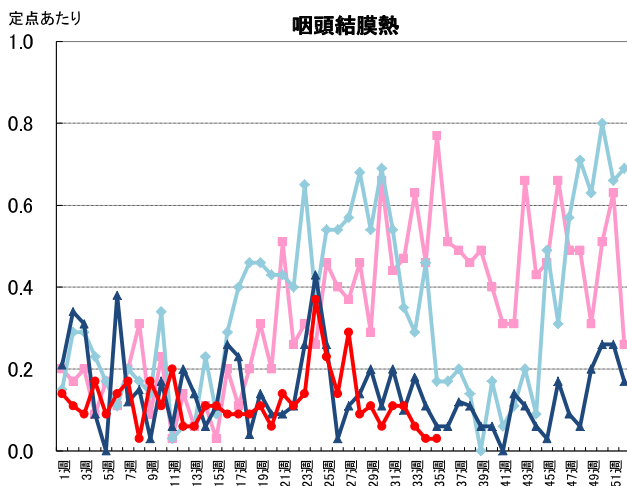
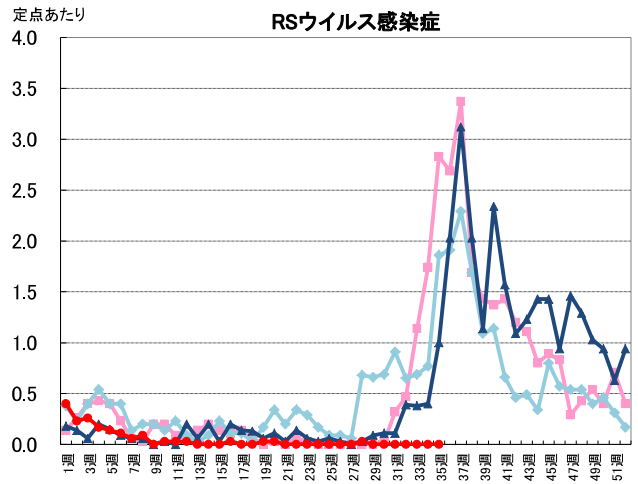
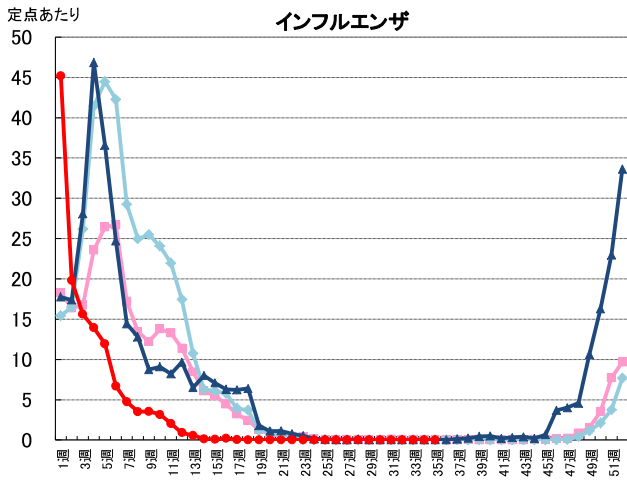
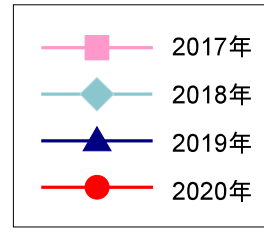
分類	疾患名	全国			県内		
		前月	今月	増減	前月	今月	増減
性感染症	性器クラミジア感染症	2.48	2.49	0.01	0.86	1.07	0.21
	性器ヘルペスウイルス感染症	0.76	0.79	0.03	0.50	0.79	0.29
	尖圭コンジローマ	0.48	0.47	▲ 0.01	0.57	0.36	▲ 0.21
	淋菌感染症	0.79	0.77	▲ 0.02	0.14	0.21	0.07
薬剤耐性菌感染症	メチシリン耐性黄色ブドウ球菌感染症	2.66	2.54	▲ 0.12	1.63	2.38	0.75
	ペニシリン耐性肺炎球菌感染症	0.13	0.08	▲ 0.05	0.88	0.13	▲ 0.75
	薬剤耐性緑膿菌感染症	0.02	0.02	0.00	0.00	0.00	0.00

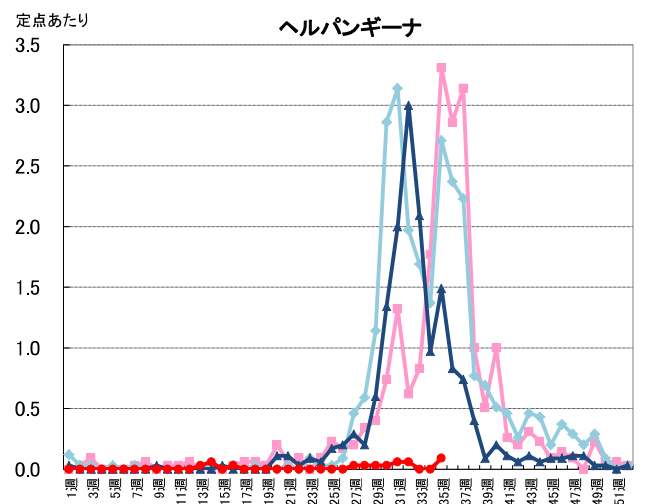
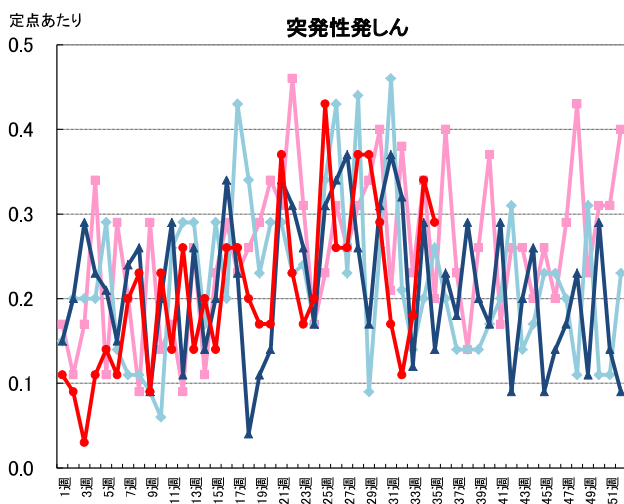
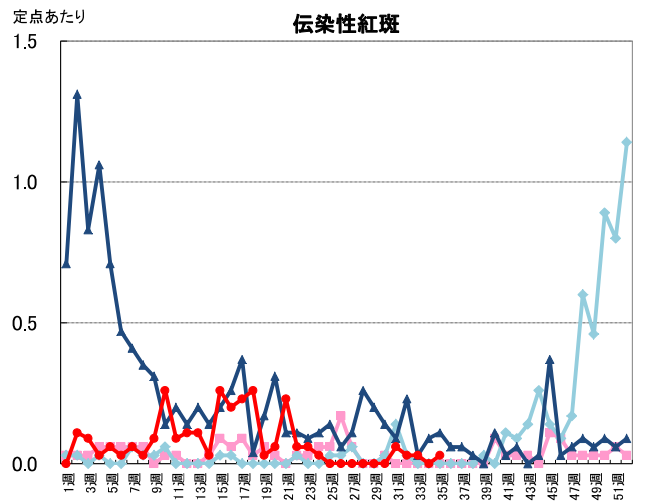
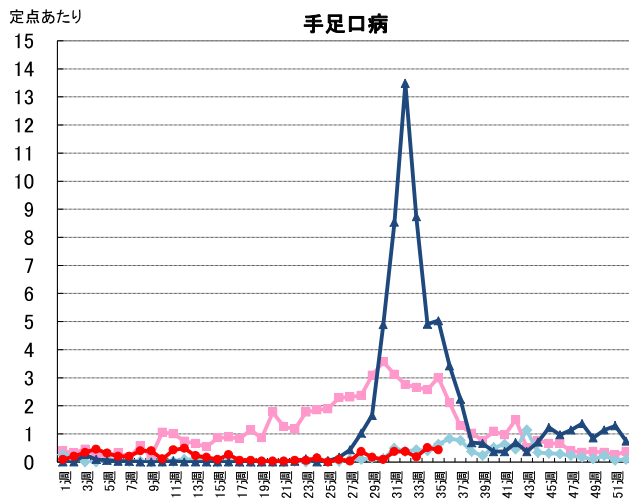
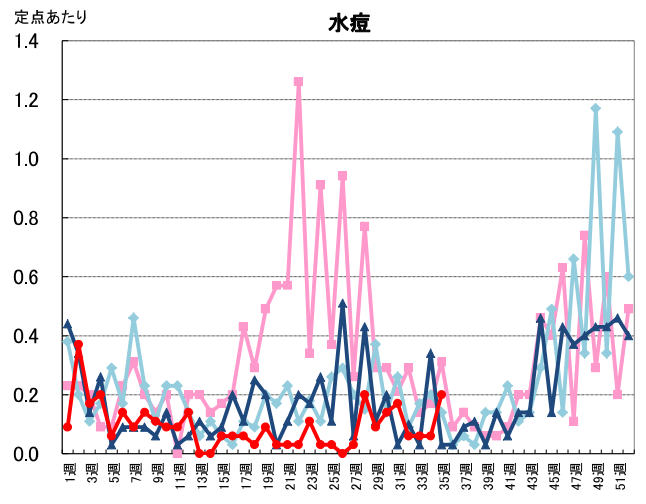
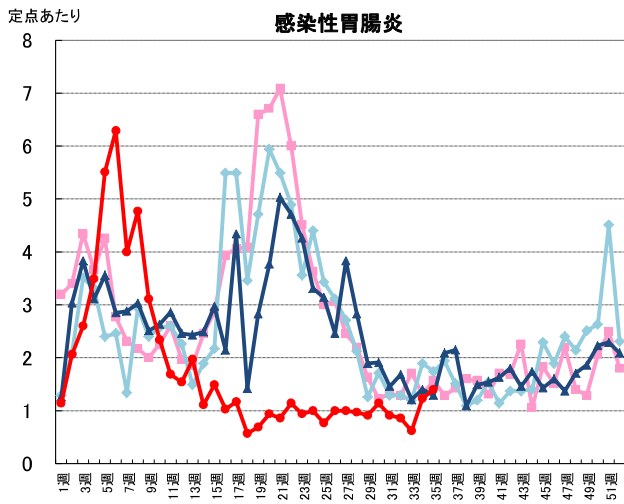
(単位;人/定点)

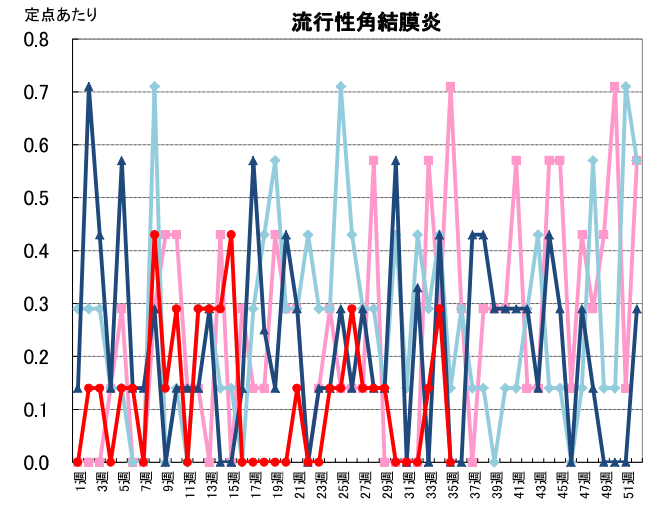
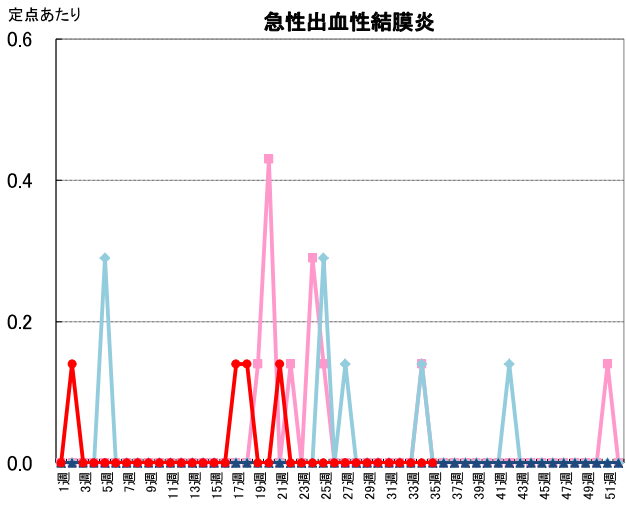
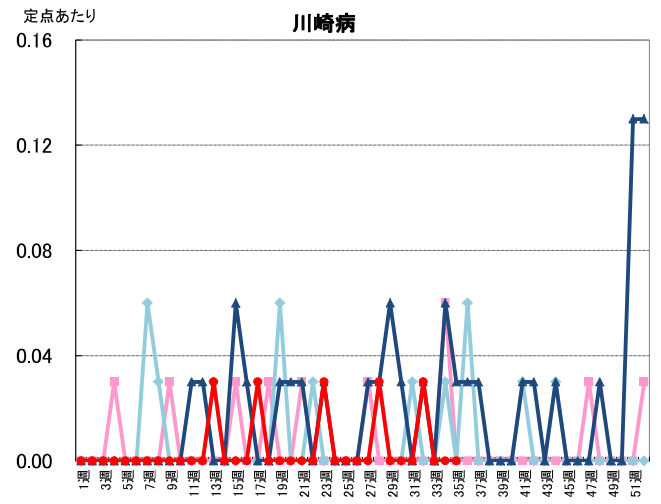
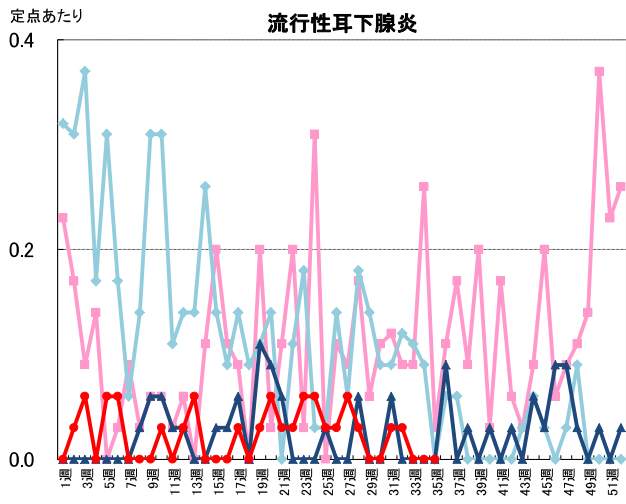
詳細については、秋田県感染症情報センターのホームページをご確認ください。<http://idsc.pref.akita.jp/kss/>

秋田県における  
定点把握対象疾患  
過去3年との比較

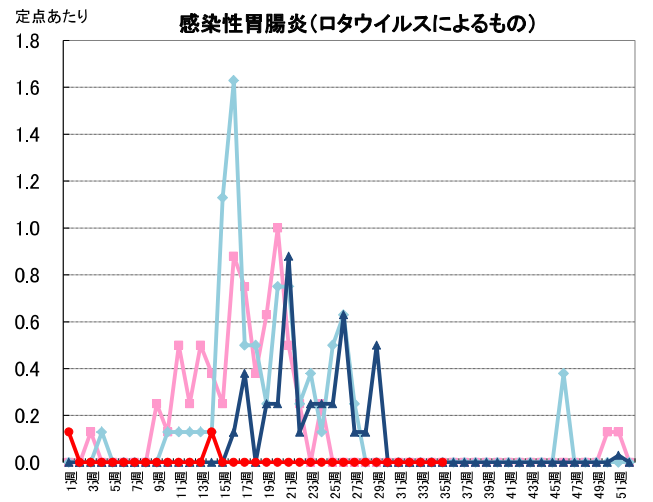
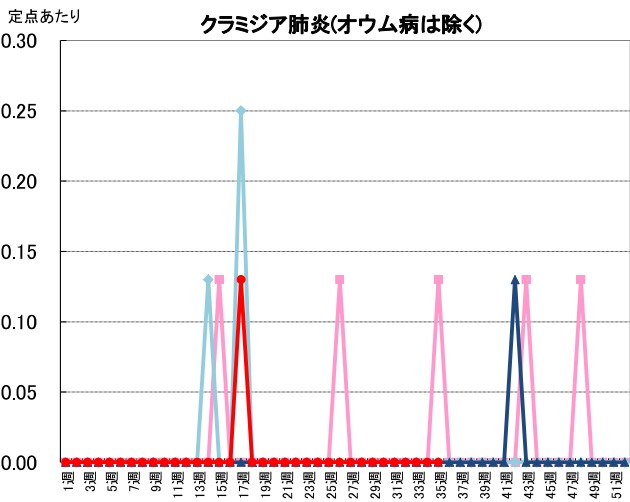
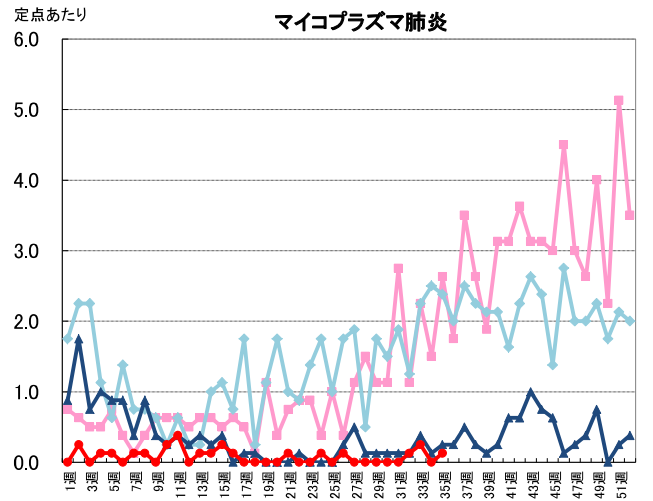
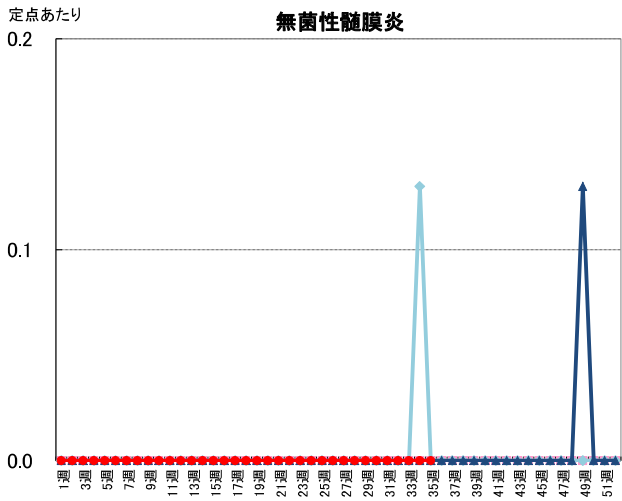
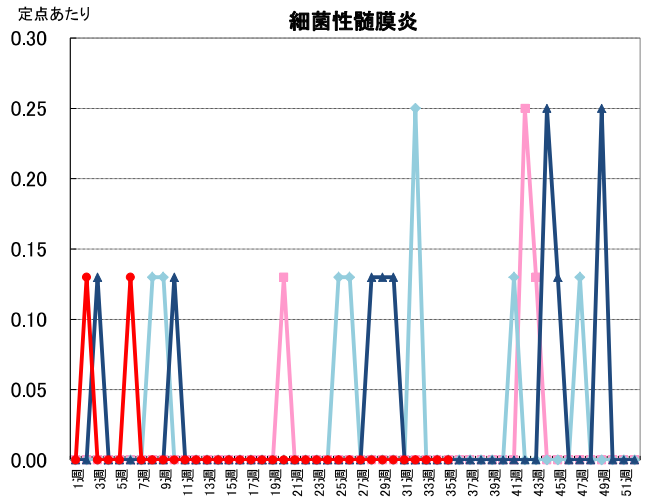
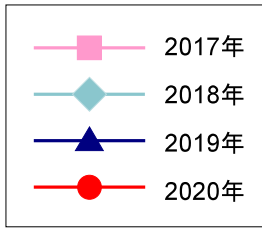
週報：インフルエンザ定点  
・小児科定点・眼科定点



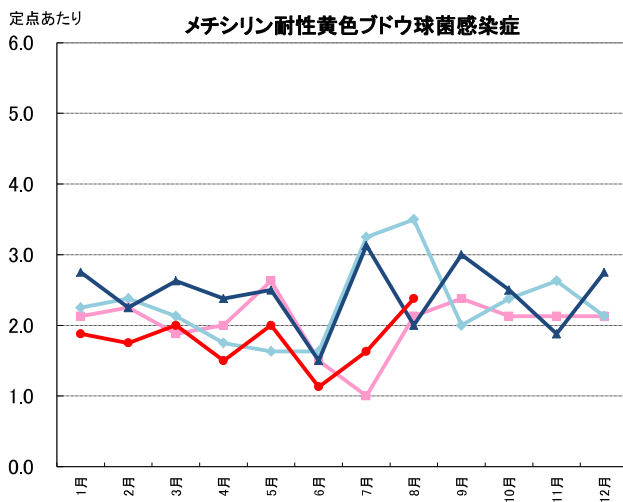
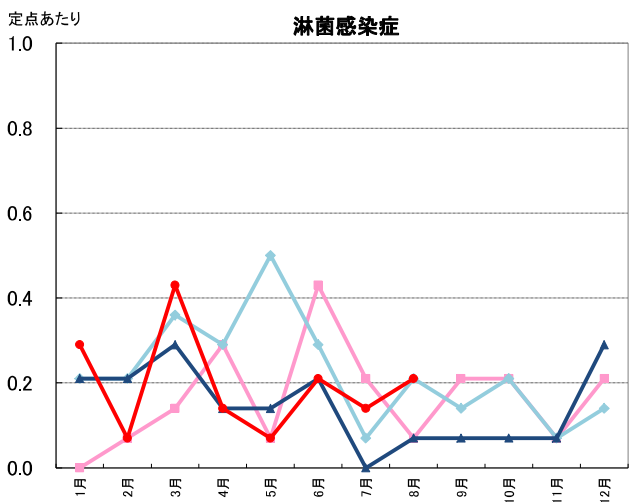
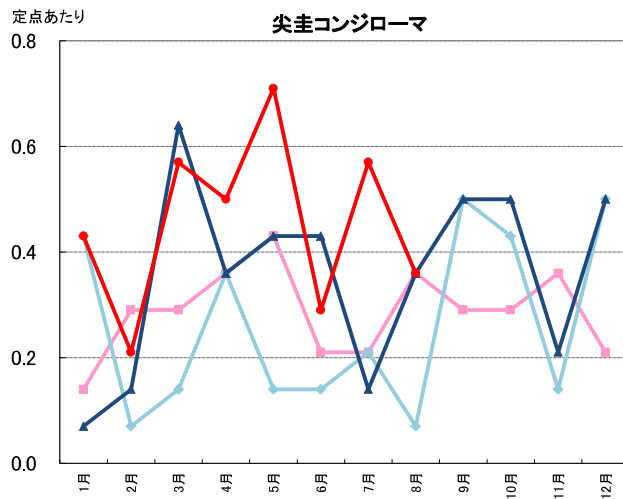
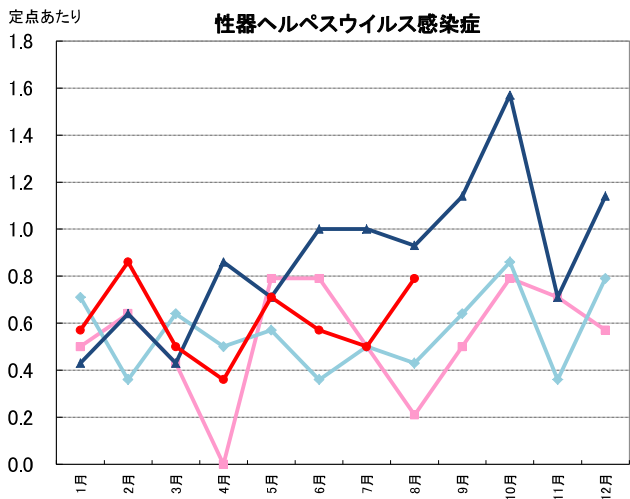
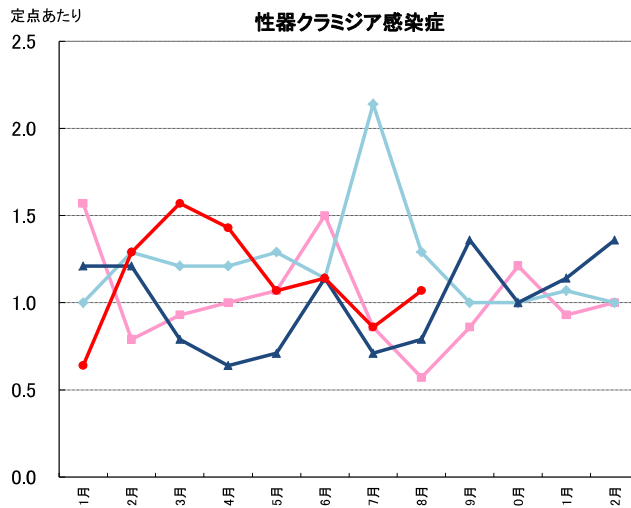
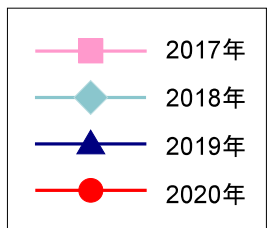


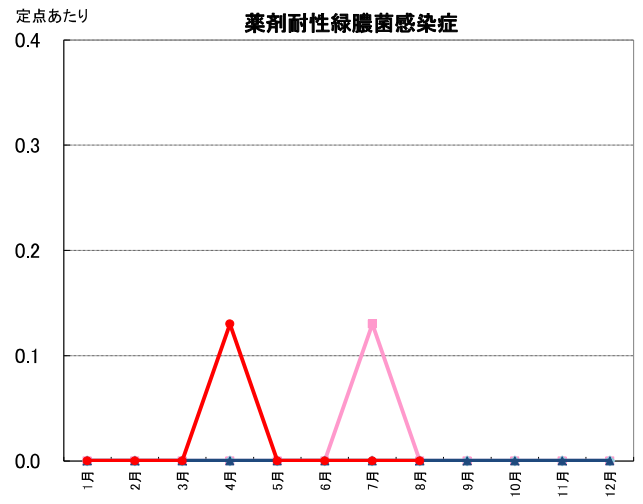
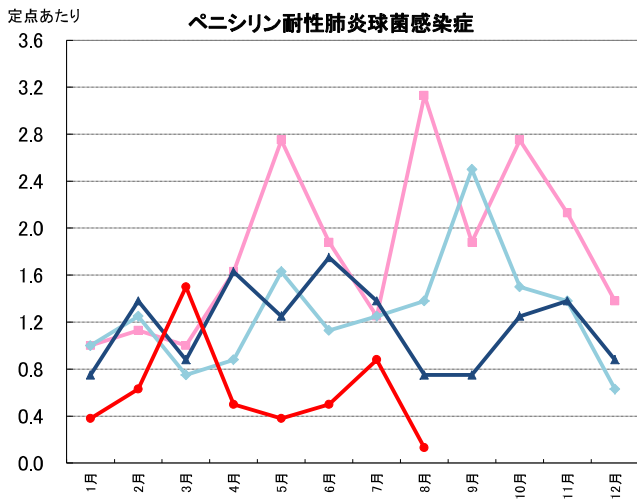


週報: 基幹定点



# 月報：性感染症・薬剤耐性菌感染症







## 2020年8月検出病原体<ウイルス>

(検体採取日 2020年7月20日～2020年8月31日)

検出番号	採取日	発病日	臨床診断名	年齢	性別	検体種別	検出病原体名
1	7/20	7/11	咽頭炎	1	女	鼻汁	ヒトヘルペスウイルス6型
2	7/30	7/30	流行性耳下腺炎	5	男	唾液	ヒトボカウイルス
3	8/1	8/1	急性上気道炎	0	女	鼻汁	ライノウイルス
4	8/3	8/1	喘息性気管支炎	3	男	咽頭拭い液	ライノウイルス
5							ヒトボカウイルス
6	8/4	7/29	胃腸炎関連けいれん	0	女	咽頭拭い液	ヒトコロナウイルスHKU1型
7							ライノウイルス
8	8/5	8/4	手足口病	2	女	咽頭拭い液	A群コクサッキーウイルス16型
9							ライノウイルス
10							EBウイルス
11	8/5	8/5	手足口病	1	男	咽頭拭い液	A群コクサッキーウイルス16型
12	8/9	8/8	髄膜炎疑い	6	男	咽頭拭い液	ヒトヘルペスウイルス7型
13	8/11	8/5	肝機能障害	5	男	鼻汁	ヒトヘルペスウイルス6型
14	8/12	8/9	手足口病	2	男	咽頭拭い液	ヒトヘルペスウイルス7型
15							サイトメガロウイルス
16	8/13	8/11	急性肺炎、急性胃腸炎	0	男	鼻汁	アデノウイルス2型
17							ライノウイルス
18	8/24	8/24	熱性けいれん	1	男	鼻汁	ライノウイルス
19	8/28	8/27	急性気管支炎	1	女	鼻汁	ライノウイルス
20							ヒトボカウイルス
21	8/28	8/28	尿路感染症疑い	0	女	咽頭拭い液	ライノウイルス
22							ヒトボカウイルス
23	8/31	8/28	細気管支炎	2	女	咽頭拭い液	ライノウイルス

## 2020年8月検出病原体<細菌>

(検体採取日 2020年7月27日～2020年8月25日)

検出番号	採取日	発病日	臨床診断名	年齢	性別	検体種別	検出病原体名
1	7/27	7/27	カルバペネム耐性腸内細菌科細菌(CRE)感染症	88	男	尿	<i>Escherichia coli</i>
2	7/30	7/29	感染性胃腸炎	66	男	ふん便	<i>Salmonella</i> O7群
3	7/30	7/30	記載なし	27	男	ふん便	<i>Campylobacter jejuni</i>
4	7/31	記載なし	記載なし	75	女	尿	<i>Salmonella</i> O8群
5	8/5	記載なし	カルバペネム耐性腸内細菌科細菌(CRE)感染症	63	男	尿	<i>Citrobacter youngae</i>
6	8/7	8/7	カルバペネム耐性腸内細菌科細菌(CRE)感染症	87	女	膿	<i>Klebsiella aerogenes</i>
7	8/8	7/30	腸管出血性大腸菌感染症	5	男	ふん便	EHEC/VTEC(O115)
8	8/8	8/8	カルバペネム耐性腸内細菌科細菌(CRE)感染症	81	男	血液	<i>Klebsiella aerogenes</i>
9	8/13	8/10	記載なし	43	男	ふん便	<i>Campylobacter jejuni</i>
10	8/14	8/13	記載なし	41	女	ふん便	<i>Campylobacter jejuni</i>
11	8/14	8/13	記載なし	53	男	ふん便	<i>Campylobacter coli</i>
12	8/16	8/15	感染性胃腸炎	63	男	ふん便	<i>Aeromonas hydrophila/sobria</i>
13	8/18	8/15	感染性胃腸炎	63	男	ふん便	<i>Yersinia enterocolitica</i>
14	8/19	8/15	感染性胃腸炎	18	男	ふん便	<i>Campylobacter coli</i>
15	8/19	8/17	腸管出血性大腸菌感染症	9	女	ふん便	EHEC/VTEC(O157)
16	8/25	記載なし	記載なし	19	男	ふん便	<i>Campylobacter jejuni</i>
17	8/25	記載なし	記載なし	19	男	ふん便	EPEC(O26)