

秋田県感染症発生情報<月報>

2020年9月

秋田県健康福祉部保健・疾病対策課
TEL 018-860-1427 FAX 018-860-3821
秋田県感染症情報センター
(秋田県健康環境センター内)
TEL 018-832-5005 FAX 018-832-5047

今期は2020年第36週から2020年第39週(2020年8月31日から2020年9月27日)の4週分です。

A. 今期の特徴

<p>・全数把握対象疾患</p> <p>県内では結核5人、腸管出血性大腸菌感染症5人、レジオネラ症2人、カルバペネム耐性腸内細菌科細菌感染症1人、梅毒6人、バンコマイシン耐性腸球菌感染症1人、百日咳1人、新型コロナウイルス感染症4人の発生報告がありました。</p>
<p>・定点把握対象疾患</p> <p><手足口病・ヘルパンギーナ> 夏かぜの一種である手足口病、ヘルパンギーナはともに例年と比較して低いレベルで推移しました。</p> <p><水痘> 県内の発生規模(0.22)は前期(0.09)と比較して2.5倍に増加しました。例年、10月後半から報告数が増加する傾向にありますので、今後の発生動向に注意しましょう。</p>

B. 各感染症の発生動向

1. 全数把握対象疾患

<p>【一類感染症】7疾患</p> <p>県内、全国ともに発生報告はありませんでした。</p>
<p>【二類感染症】7疾患</p> <p>県内では結核5人の発生報告がありました。全国では結核1,186人の発生報告がありました。</p>
<p>【三類感染症】5疾患</p> <p>県内では腸管出血性大腸菌感染症5人の発生報告がありました。全国では腸管出血性大腸菌感染症466人、腸チフス2人の発生報告がありました。</p>
<p>【四類感染症】44疾患</p> <p>県内ではレジオネラ症2人の発生報告がありました。全国ではE型肝炎21人、A型肝炎4人、エキノコックス症2人、回帰熱2人、コクシジオイデス症1人、重症熱性血小板減少症候群6人、つつが虫病3人、日本紅斑熱53人、ライム病3人、レジオネラ症191人の発生報告がありました。</p>
<p>【五類感染症】24疾患</p> <p>県内ではカルバペネム耐性腸内細菌科細菌感染症1人、梅毒6人、バンコマイシン耐性腸球菌感染症1人、百日咳1人の発生報告がありました。全国ではアメーバ赤痢45人、ウイルス性肝炎13人、カルバペネム耐性腸内細菌科細菌感染症154人、急性脳炎22人、クロイツフェルト・ヤコブ病10人、劇症型溶血性レンサ球菌感染症48人、後天性免疫不全症候群77人、ジアルジア症1人、侵襲性インフルエンザ菌感染症15人、侵襲性髄膜炎菌感染症1人、侵襲性肺炎球菌感染症47人、水痘(入院例に限る)17人、梅毒382人、播種性クリプトコックス症11人、破傷風10人、バンコマイシン耐性腸球菌感染症8人、百日咳58人、風しん1人の発生報告がありました。</p>
<p>【指定感染症】1疾患</p> <p>県内では新型コロナウイルス感染症4人の発生報告がありました。全国では新型コロナウイルス感染症14,266人の発生報告がありました。</p>

2. 定点把握対象疾患(週報;インフルエンザ定点・小児科定点・眼科定点)

「平均発生規模」は今期(2020年8月31日から2020年9月27日)の1定点(医療機関)あたりの平均患者報告数です。また「県内の今後の発生予測」は、疾患ごとの季節変動や全国の流行状況、および県内における過去の流行状況等を参考に予測しています。

疾患名	平均発生規模(単位;人/定点)						県内の今後の発生予測(10月~11月)発生予測記号
	全国			県内			
	前期	今期	増減	前期	今期	増減	
インフルエンザ	0.01	0.01	0.00	0.00	0.00	0.00	▽
RSウイルス感染症	0.03	0.06	0.03	0.00	0.00	0.00	⋈
咽頭結膜熱	0.16	0.16	0.00	0.06	0.08	0.02	⋈
A群溶血性レンサ球菌咽頭炎	0.51	0.56	0.05	0.36	0.33	▲ 0.03	→
感染性胃腸炎	1.62	1.78	0.16	1.03	0.92	▲ 0.11	→

疾患名	平均発生規模(単位;人/定点)						県内の今後の発生予測(10月~11月)発生予測記号					
	全国			県内								
	前期	今期	増減	前期	今期	増減						
水痘	0.11	0.11	0.00	0.09	0.22	0.13	→					
手足口病	0.15	0.13	▲ 0.02	0.37	0.11	▲ 0.26	↘					
伝染性紅斑	0.01	0.01	0.00	0.02	0.01	▲ 0.01	🌿					
突発性発しん	0.45	0.47	0.02	0.23	0.21	▲ 0.02	→					
ヘルパンギーナ	0.51	0.33	▲ 0.18	0.04	0.10	0.06	🌿					
流行性耳下腺炎	0.04	0.05	0.01	0.01	0.05	0.04	🌿					
急性出血性結膜炎	0.01	0.01	0.00	0.00	0.00	0.00	🌿					
流行性角結膜炎	0.21	0.22	0.01	0.11	0.21	0.10	→					
記号	同規模	→	増加	↗	減少	↘	散発	🌿	流行	⊕	終息	⚠

3. 定点把握対象疾患(週報;基幹定点)

疾患名	全国			県内		
	前期	今期	増減	前期	今期	増減
細菌性髄膜炎	0.01	0.02	0.01	0.00	0.00	0.00
無菌性髄膜炎	0.02	0.02	0.00	0.00	0.00	0.00
マイコプラズマ肺炎	0.07	0.06	▲ 0.01	0.13	0.03	▲ 0.10
クラミジア肺炎(オウム病を除く)	0.01	0.01	0.00	0.00	0.00	0.00
感染性胃腸炎(ロタウイルスによるもの)	0.01	0.01	0.00	0.00	0.00	0.00

(単位;人/定点)

4. 定点把握対象疾患(月報;性感染症定点・基幹定点)

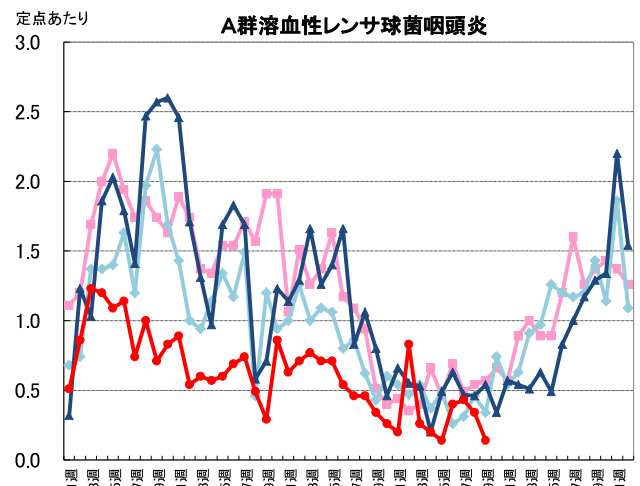
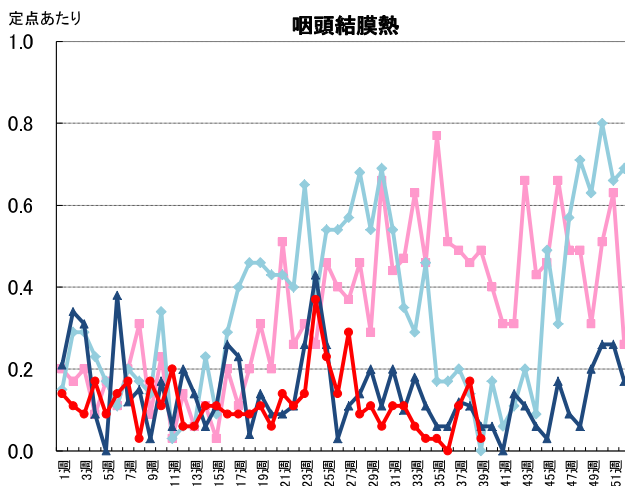
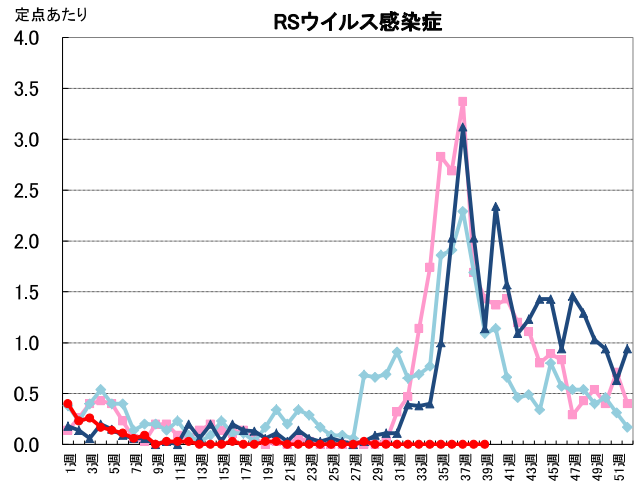
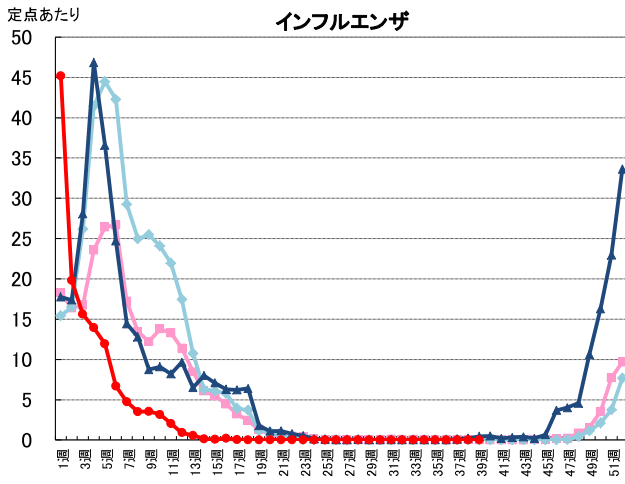
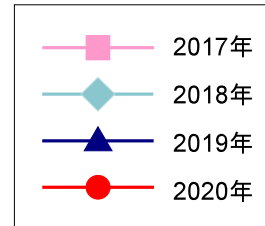
分類	疾患名	全国			県内		
		前月	今月	増減	前月	今月	増減
性感染症	性器クラミジア感染症	2.49	2.48	▲ 0.01	1.07	1.36	0.29
	性器ヘルペスウイルス感染症	0.79	0.78	▲ 0.01	0.79	0.86	0.07
	尖圭コンジローマ	0.47	0.53	0.06	0.36	0.29	▲ 0.07
	淋菌感染症	0.77	0.79	0.02	0.21	0.50	0.29
薬剤耐性菌感染症	メチシリン耐性黄色ブドウ球菌感染症	2.54	2.59	0.05	2.38	2.63	0.25
	ペニシリン耐性肺炎球菌感染症	0.08	0.09	0.01	0.13	0.00	▲ 0.13
	薬剤耐性緑膿菌感染症	0.02	0.01	▲ 0.01	0.00	0.00	0.00

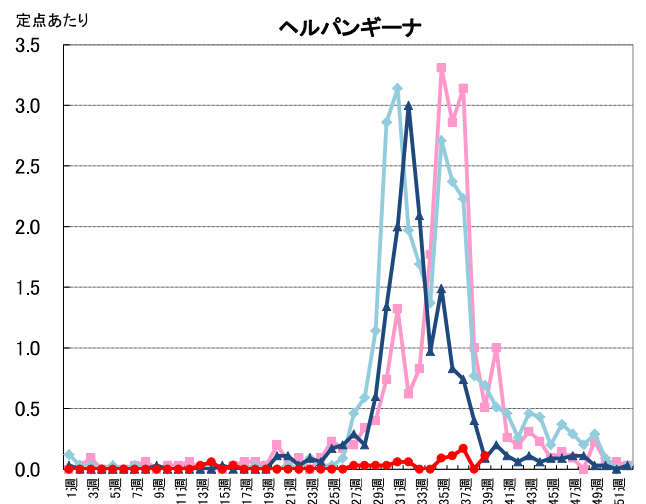
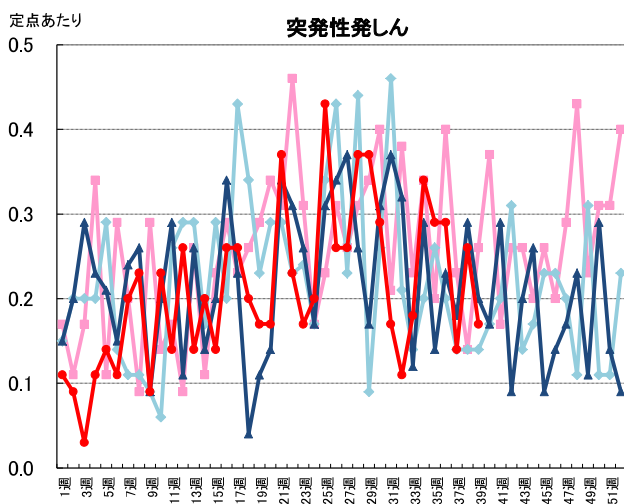
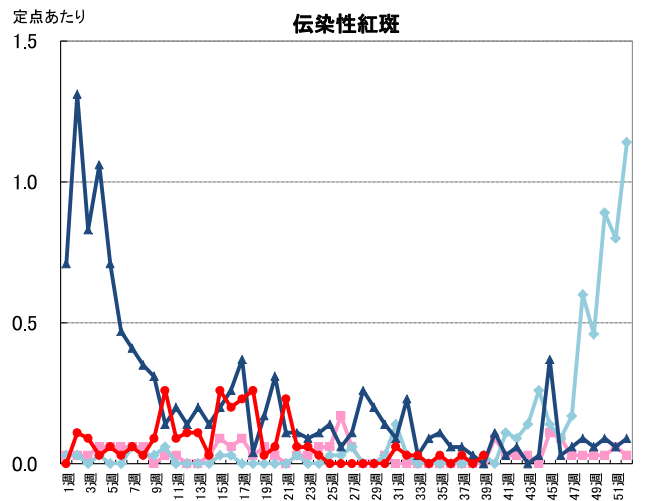
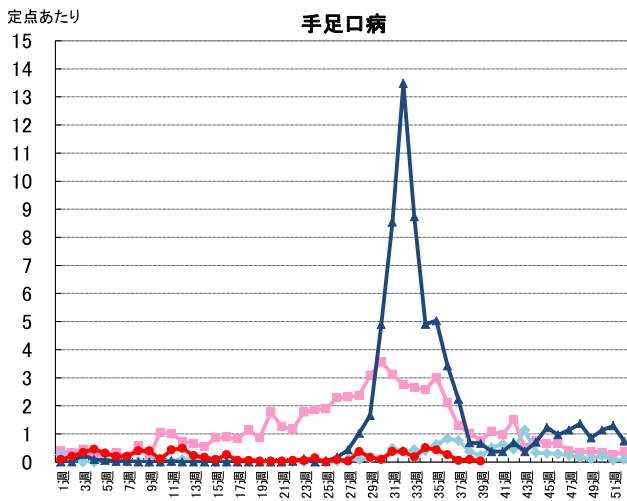
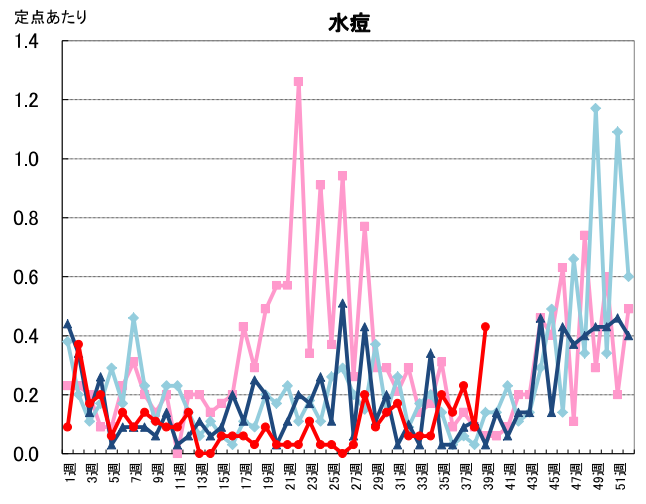
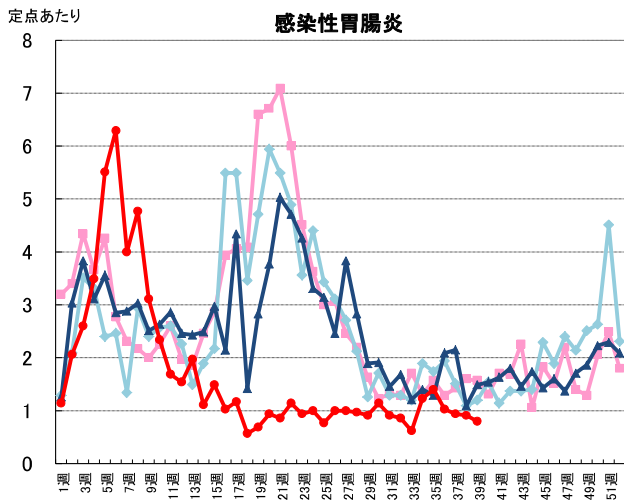
(単位;人/定点)

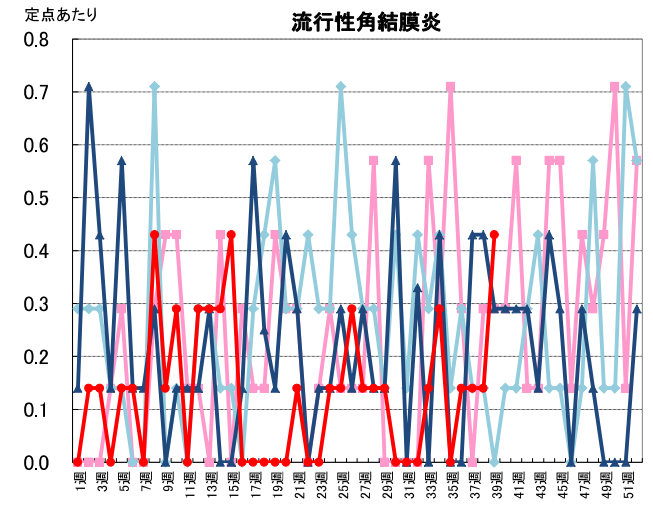
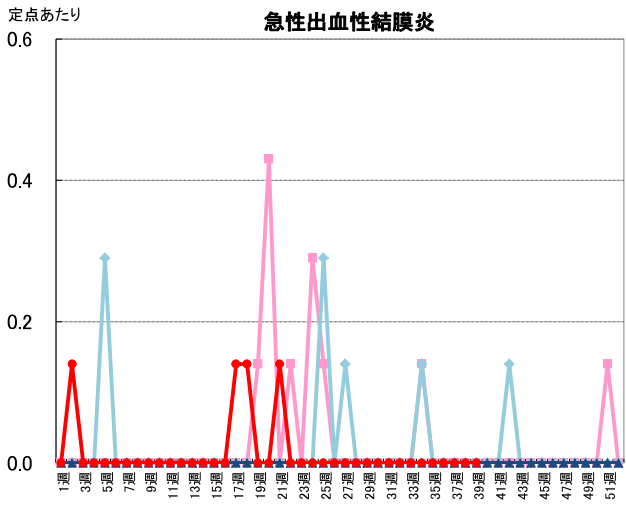
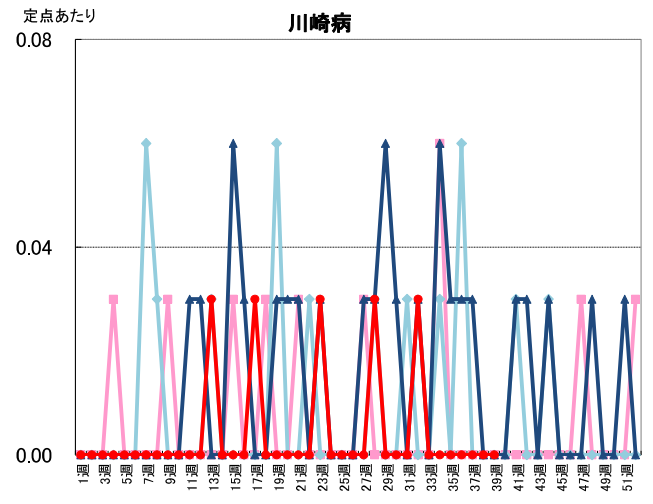
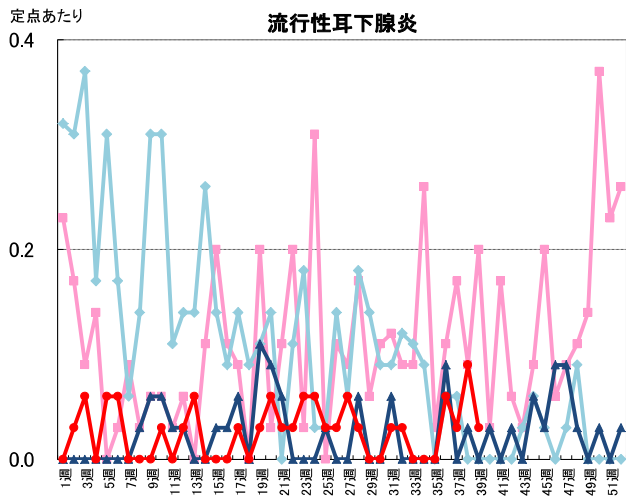
詳細については、秋田県感染症情報センターのホームページをご確認ください。<http://idsc.pref.akita.jp/kss/>

秋田県における
定点把握対象疾患
過去3年との比較

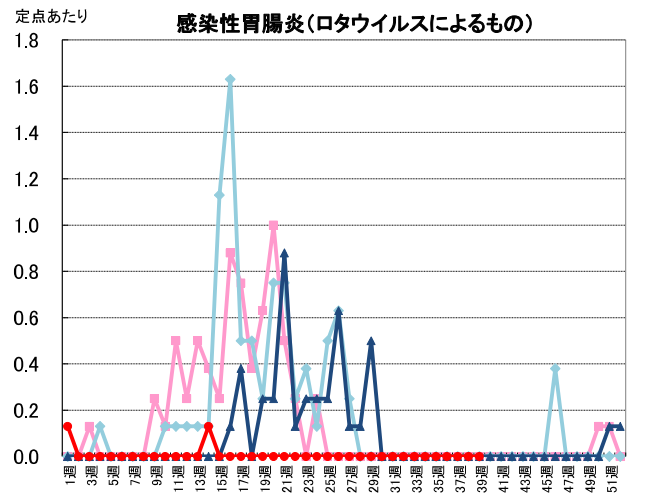
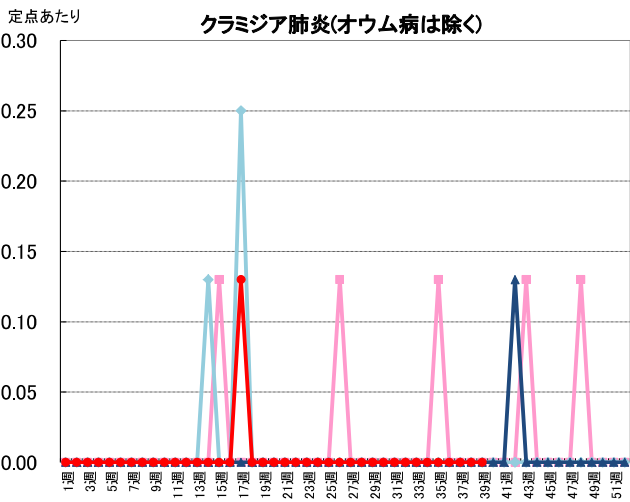
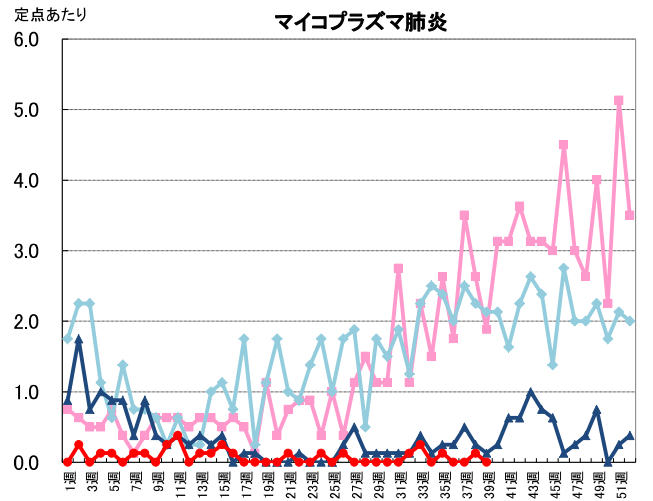
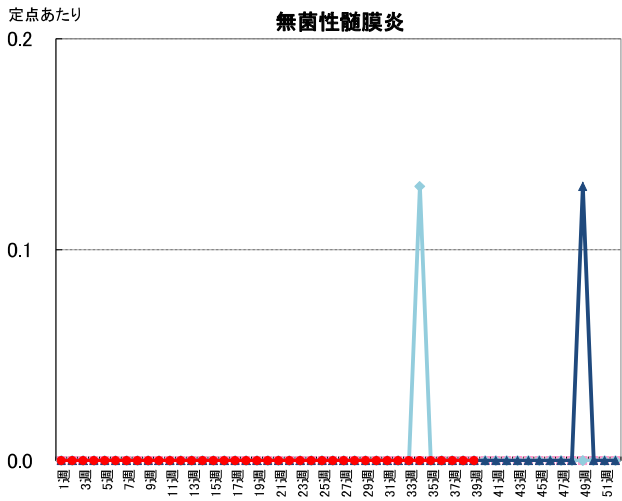
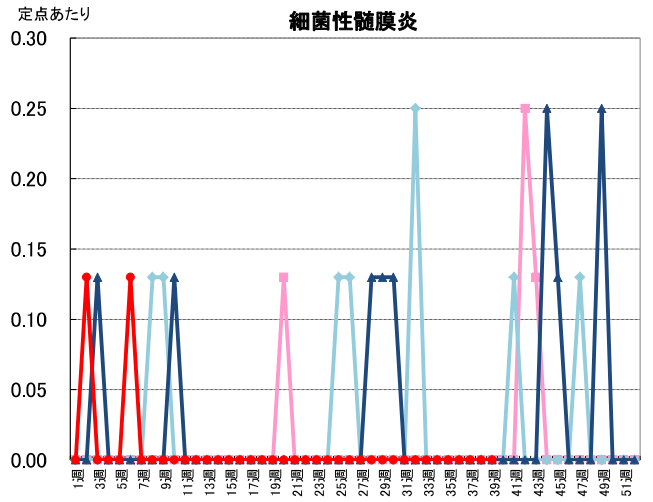
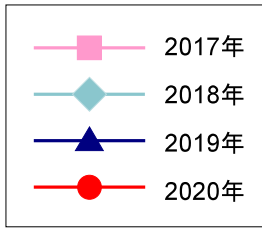
週報：インフルエンザ定点
・小児科定点・眼科定点



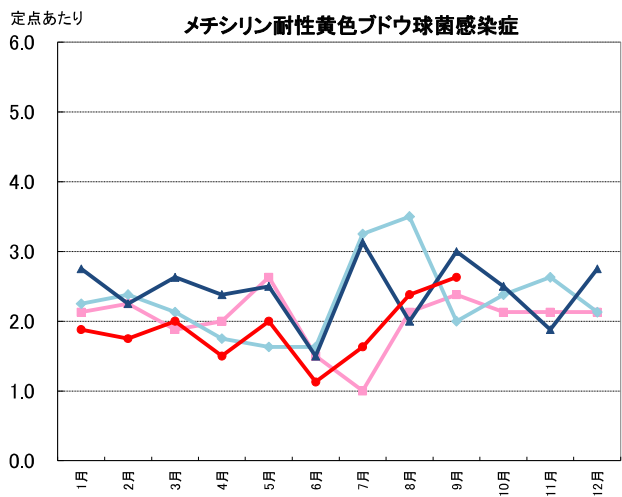
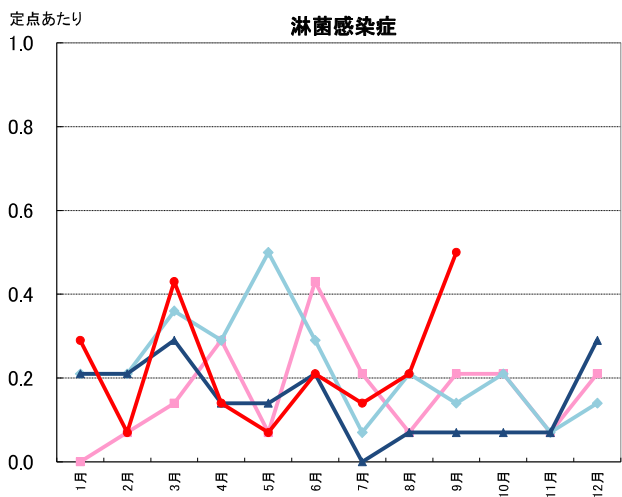
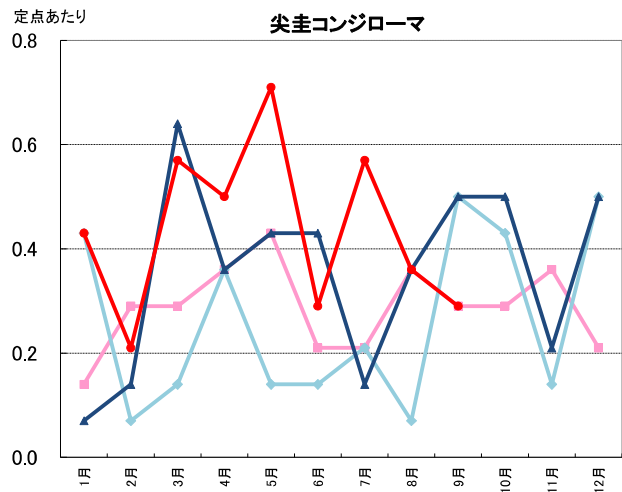
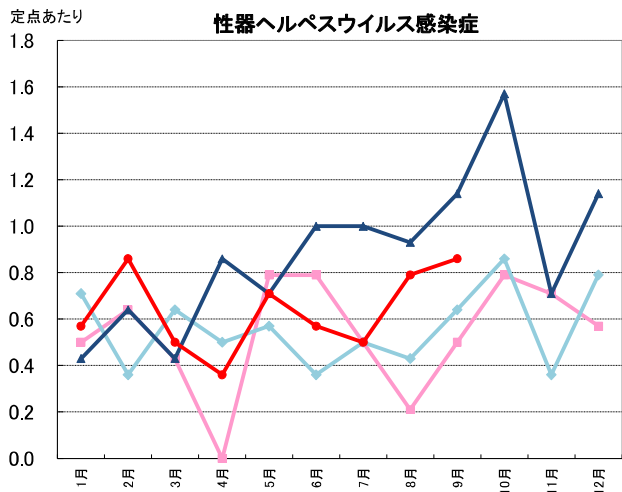
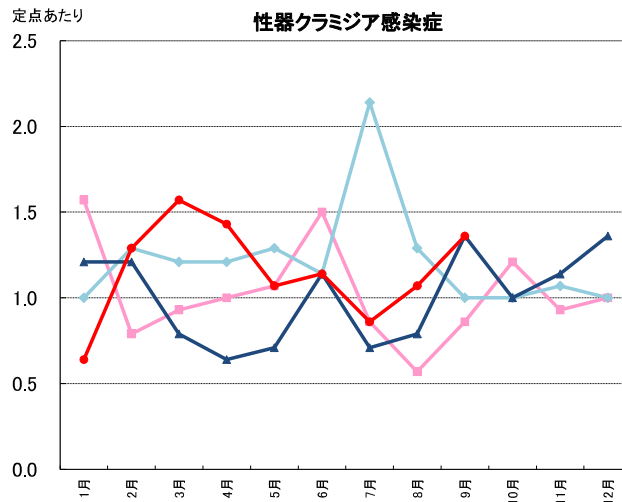
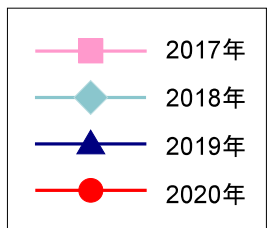


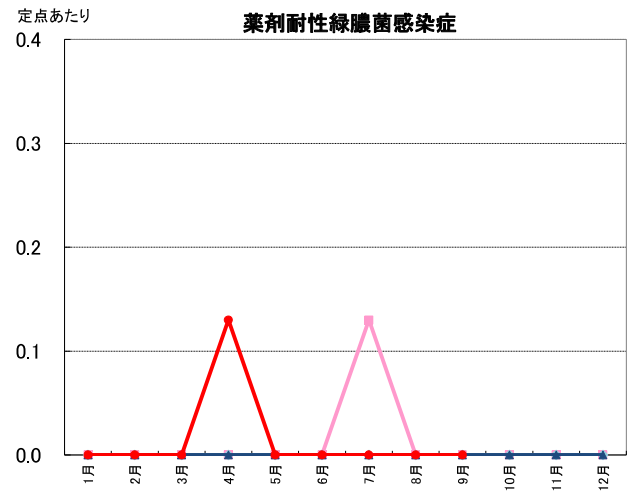
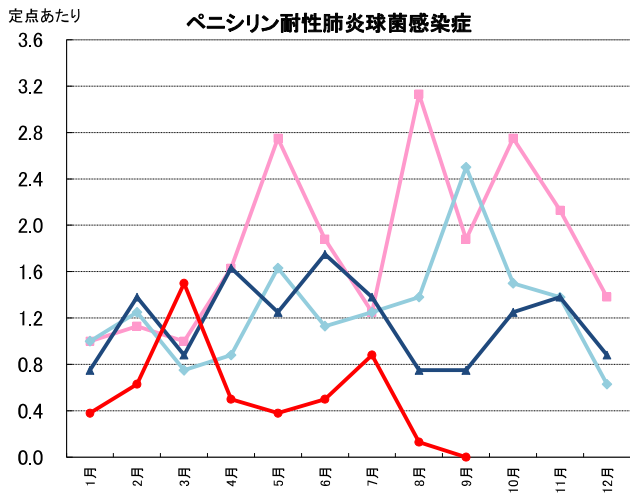


週報: 基幹定点



月報: 性感染症・薬剤耐性菌感染症





2020年9月検出病原体<ウイルス>

(検体採取日 2020年7月17日～2020年9月30日)

検出番号	採取日	発病日	臨床診断名	年齢	性別	検体種別	検出病原体名
1	7/17	7/13	咽頭炎	1	男	鼻汁	アデノウイルス2型
2	7/17	7/14	咽頭炎	8	男	咽頭拭い液	アデノウイルス2型
3	8/4	8/2	咽頭炎、気管支炎	1	女	咽頭拭い液	アデノウイルス5型
4							ヒトポカウイルス
5							サイトメガロウイルス
6	8/28	8/26	けいれん重積	1	女	ふん便	ノロウイルスGII.6
7	9/1	記載なし	ヘルパンギーナ	5	女	咽頭拭い液	アデノウイルス2型
8							ライノウイルス
9							ヒトヘルペスウイルス6型
10	9/3	8/29	頸部リンパ節炎	7	女	咽頭拭い液	ヒトヘルペスウイルス6型
11	9/11	9/4	扁桃炎 (EBウイルス感染症疑い)	6	女	咽頭拭い液 血清	EBウイルス
12	9/11	9/10	出血斑	0	男	咽頭拭い液	ヒトヘルペスウイルス6型
13	9/11	9/11	熱性けいれん	1	女	咽頭拭い液	ヒトヘルペスウイルス6型
14							EBウイルス
15	9/17	9/15	喘息性気管支炎	0	女	鼻汁	ライノウイルス
16	9/18	9/16	突発性発疹疑い	0	女	咽頭拭い液	ヒトヘルペスウイルス6型
17	9/23	9/11	気管支炎、中毒疹疑い	1	男	咽頭拭い液	ライノウイルス
18							サイトメガロウイルス
19							ヒトヘルペスウイルス7型
20	9/25	9/20	川崎病疑い	0	女	咽頭拭い液	EBウイルス
21	9/30	9/28	気管支炎、喘息発作疑い	0	男	咽頭拭い液	ライノウイルス

2020年9月検出病原体<細菌>

(検体採取日 2020年8月21日～2020年9月23日)

検出番号	採取日	発病日	臨床診断名	年齢	性別	検体種別	検出病原体名
1	8/21	8/15	腸管出血性大腸菌感染症	19	男	ふん便	EHEC/VTEC (O157)
2	8/28	8/27	腸管出血性大腸菌感染症	30	男	ふん便	EHEC/VTEC (O103)
3	8/31	8/25	感染性胃腸炎	4	女	ふん便	<i>Salmonella</i> O4群
4	8/31	記載なし	A群溶血性レンサ球菌咽頭炎	8	女	咽頭拭い液	<i>Streptococcus pyogenes</i> (A群)
5	8/31	記載なし	A群溶血性レンサ球菌咽頭炎	10	男	咽頭拭い液	<i>Streptococcus pyogenes</i> (A群)
6	8/31	記載なし	記載なし	81	男	血液	<i>Salmonella</i> O4群
7	9/1	8/27	感染性胃腸炎	8	女	ふん便	<i>Campylobacter jejuni</i>
8	9/1	記載なし	A群溶血性レンサ球菌咽頭炎	6	女	咽頭拭い液	<i>Streptococcus pyogenes</i> (A群)
9	9/2	記載なし	A群溶血性レンサ球菌咽頭炎	10	女	咽頭拭い液	<i>Streptococcus pyogenes</i> (A群)
10	9/4	9/4	感染性胃腸炎	11	女	ふん便	<i>Campylobacter jejuni</i>
11	9/4	記載なし	A群溶血性レンサ球菌咽頭炎	6	女	咽頭拭い液	<i>Streptococcus pyogenes</i> (A群)
12	9/7	9/6	感染性胃腸炎	27	女	ふん便	<i>Campylobacter jejuni</i>
13	9/7	9/6	感染性胃腸炎	84	女	ふん便	<i>Salmonella</i> O7群
14	9/7	9/7	腸管出血性大腸菌感染症	7	男	ふん便	EHEC/VTEC (O26)
15	9/7	記載なし	A群溶血性レンサ球菌咽頭炎	4	男	咽頭拭い液	<i>Streptococcus pyogenes</i> (A群)
16	9/8	8/24	感染性胃腸炎	1	女	ふん便	<i>Salmonella</i> O3,10群
17	9/8	記載なし	A群溶血性レンサ球菌咽頭炎	10	男	咽頭拭い液	<i>Streptococcus pyogenes</i> (A群)
18	9/9	9/7	感染性胃腸炎	68	女	ふん便	<i>Campylobacter jejuni</i>
19	9/9	記載なし	記載なし	8	女	ふん便 血液	<i>Salmonella</i> O7群
20	9/11	記載なし	腸管出血性大腸菌感染症	1	女	ふん便	EHEC/VTEC (O26)
21	9/11	記載なし	腸管出血性大腸菌感染症	26	女	ふん便	EHEC/VTEC (O26)
22	9/11	9/10	感染性胃腸炎	20	女	ふん便	<i>Campylobacter coli</i>
23	9/11	記載なし	上気道炎	4	女	咽頭拭い液	<i>Streptococcus pyogenes</i> (A群)
24	9/23	記載なし	カルバペネム耐性腸内細菌科細菌(CRE)感染症	63	男	消化管液	<i>Klebsiella aerogenes</i>