

秋田県感染症発生情報<月報>

2020年10月

秋田県健康福祉部保健・疾病対策課
 TEL 018-860-1427 FAX 018-860-3821
 秋田県感染症情報センター
 (秋田県健康環境センター内)
 TEL 018-832-5005 FAX 018-832-5047

今期は2020年第40週から2020年第44週(2020年9月28日から2020年11月1日)の5週分です。

A. 今期の特徴

<p>・全数把握対象疾患</p> <p>県内では結核8人、腸管出血性大腸菌感染症34人、レジオネラ症2人、カルバペネム耐性腸内細菌科細菌感染症3人、クロイツフェルト・ヤコブ病1人、後天性免疫不全症候群1人、梅毒9人、新型コロナウイルス感染症10人の発生報告がありました。</p>
<p>・定点把握対象疾患</p> <p>今期は全体として大きな流行なく推移しました。しかし、インフルエンザ、A群溶血性レンサ球菌咽頭炎、感染性胃腸炎、水痘などは冬季に増加する傾向がありますので、今後の発生動向に注意しましょう。</p>

B. 各感染症の発生動向

1. 全数把握対象疾患

<p>【一類感染症】7疾患</p> <p>県内、全国ともに発生報告はありませんでした。</p>
<p>【二類感染症】7疾患</p> <p>県内では結核8人の発生報告がありました。全国では結核1,673人の発生報告がありました。</p>
<p>【三類感染症】5疾患</p> <p>県内では腸管出血性大腸菌感染症34人の発生報告がありました。全国では細菌性赤痢3人、腸管出血性大腸菌感染症503人の発生報告がありました。</p>
<p>【四類感染症】44疾患</p> <p>県内ではレジオネラ症2人の発生報告がありました。全国ではE型肝炎48人、A型肝炎8人、エキノコックス症2人、回帰熱2人、重症熱性血小板減少症候群14人、つつが虫病11人、デング熱1人、日本紅斑熱140人、日本脳炎3人、ブルセラ症1人、マラリア1人、ライム病2人、レジオネラ症282人、レプトスピラ症7人の発生報告がありました。</p>
<p>【五類感染症】24疾患</p> <p>県内ではカルバペネム耐性腸内細菌科細菌感染症3人、クロイツフェルト・ヤコブ病1人、後天性免疫不全症候群1人、梅毒9人の発生報告がありました。全国ではアメーバ赤痢56人、ウイルス性肝炎22人、カルバペネム耐性腸内細菌科細菌感染症203人、急性弛緩性麻痺2人、急性脳炎28人、クリプトスポリジウム症1人、クロイツフェルト・ヤコブ病12人、劇症型溶血性レンサ球菌感染症61人、後天性免疫不全症候群112人、ジアルジア症4人、侵襲性インフルエンザ菌感染症16人、侵襲性肺炎球菌感染症120人、水痘(入院例に限る)38人、梅毒569人、播種性クリプトコックス症16人、破傷風13人、バンコマイシン耐性腸球菌感染症13人、百日咳66人、風しん3人、薬剤耐性アシネトバクター感染症1人の発生報告がありました。</p>
<p>【指定感染症】1疾患</p> <p>県内では新型コロナウイルス感染症10人の発生報告がありました。全国では新型コロナウイルス感染症19,682人(厚生労働省報道資料からの算定数値)の発生報告がありました。</p>

2. 定点把握対象疾患(週報;インフルエンザ定点・小児科定点・眼科定点)

「平均発生規模」は今期(2020年9月28日から2020年11月1日)の1定点(医療機関)あたりの平均患者報告数です。また「県内の今後の発生予測」は、疾患ごとの季節変動や全国の流行状況、および県内における過去の流行状況等を参考に予測しています。

疾患名	平均発生規模(単位;人/定点)						県内の今後の発生予測(11月~12月)発生予測記号
	全国			県内			
	前期	今期	増減	前期	今期	増減	
インフルエンザ	0.01	0.01	0.00	0.00	0.01	0.01	↗
RSウイルス感染症	0.06	0.09	0.03	0.00	0.00	0.00	↕
咽頭結膜熱	0.16	0.14	▲ 0.02	0.08	0.07	▲ 0.01	→
A群溶血性レンサ球菌咽頭炎	0.56	0.76	0.20	0.33	0.56	0.23	↗
感染性胃腸炎	1.78	1.73	▲ 0.05	0.92	0.93	0.01	↗

疾患名	平均発生規模(単位;人/定点)						県内の今後の発生予測 (11月~12月) 発生予測記号					
	全国			県内								
	前期	今期	増減	前期	今期	増減						
水痘	0.11	0.14	0.03	0.22	0.15	▲ 0.07	↗					
手足口病	0.13	0.12	▲ 0.01	0.11	0.03	▲ 0.08	⋈					
伝染性紅斑	0.01	0.01	0.00	0.01	0.01	0.00	⋈					
突発性発しん	0.47	0.43	▲ 0.04	0.21	0.25	0.04	→					
ヘルパンギーナ	0.33	0.25	▲ 0.08	0.10	0.01	▲ 0.09	⋈					
流行性耳下腺炎	0.05	0.05	0.00	0.05	0.03	▲ 0.02	⋈					
急性出血性結膜炎	0.01	0.01	0.00	0.00	0.00	0.00	⋈					
流行性角結膜炎	0.22	0.23	0.01	0.21	0.03	▲ 0.18	⋈					
記号	同規模	→	増加	↗	減少	↘	散発	⋈	流行	↑	終息	▽

3. 定点把握対象疾患（週報;基幹定点）

疾患名	全国			県内		
	前期	今期	増減	前期	今期	増減
細菌性髄膜炎	0.02	0.01	▲ 0.01	0.00	0.00	0.00
無菌性髄膜炎	0.02	0.02	0.00	0.00	0.00	0.00
マイコプラズマ肺炎	0.06	0.07	0.01	0.03	0.03	0.00
クラミジア肺炎(オウム病を除く)	0.01	0.01	0.00	0.00	0.00	0.00
感染性胃腸炎(ロタウイルスによるもの)	0.01	0.01	0.00	0.00	0.00	0.00

(単位;人/定点)

4. 定点把握対象疾患（月報;性感染症定点・基幹定点）

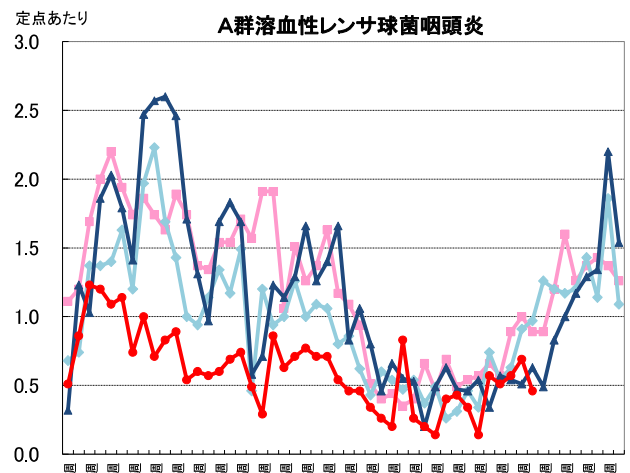
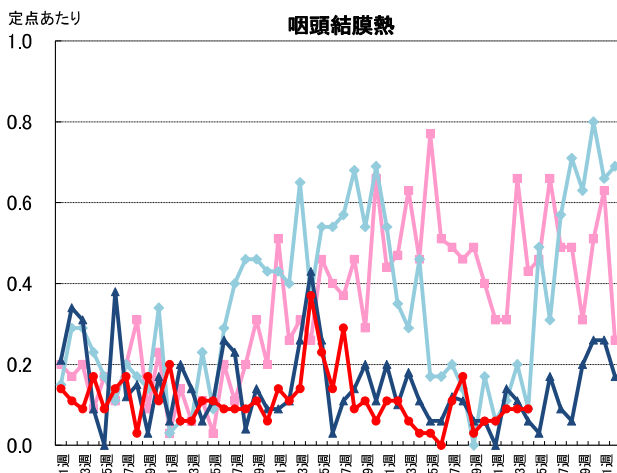
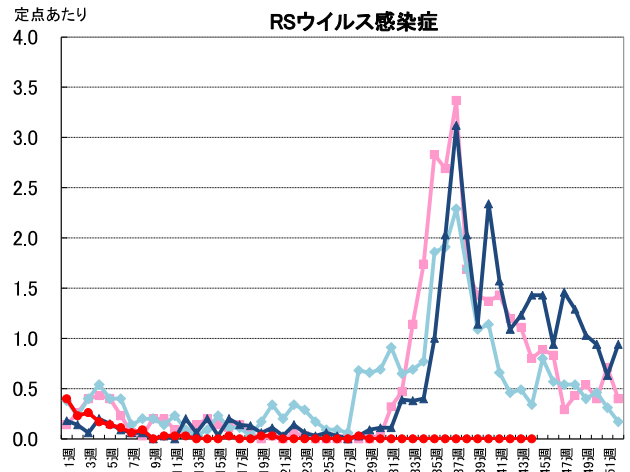
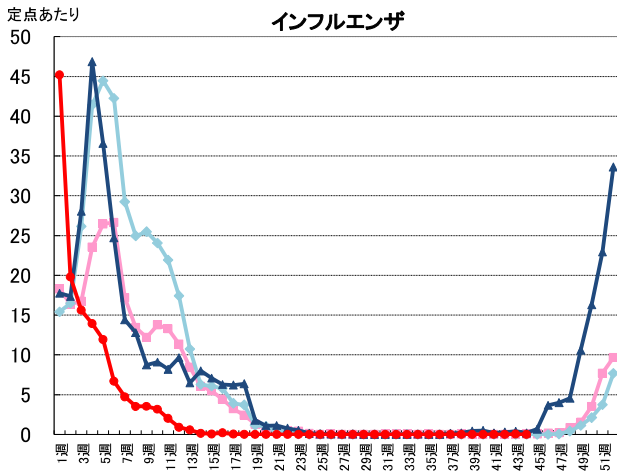
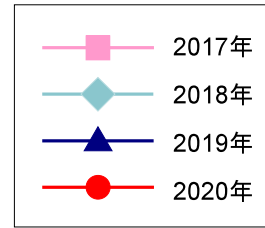
分類	疾患名	全国			県内		
		前月	今月	増減	前月	今月	増減
性感染症	性器クラミジア感染症	2.48	2.69	0.21	1.36	1.29	▲ 0.07
	性器ヘルペスウイルス感染症	0.78	0.82	0.04	0.86	0.64	▲ 0.22
	尖圭コンジローマ	0.53	0.52	▲ 0.01	0.29	0.21	▲ 0.08
	淋菌感染症	0.79	0.88	0.09	0.50	0.50	0.00
薬剤耐性菌感染症	メチシリン耐性黄色ブドウ球菌感染症	2.59	2.69	0.10	2.63	3.13	0.50
	ペニシリン耐性肺炎球菌感染症	0.09	0.12	0.03	0.00	0.38	0.38
	薬剤耐性緑膿菌感染症	0.01	0.03	0.02	0.00	0.00	0.00

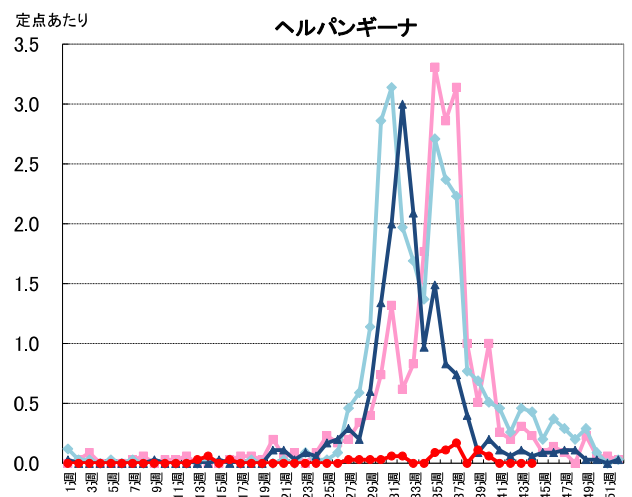
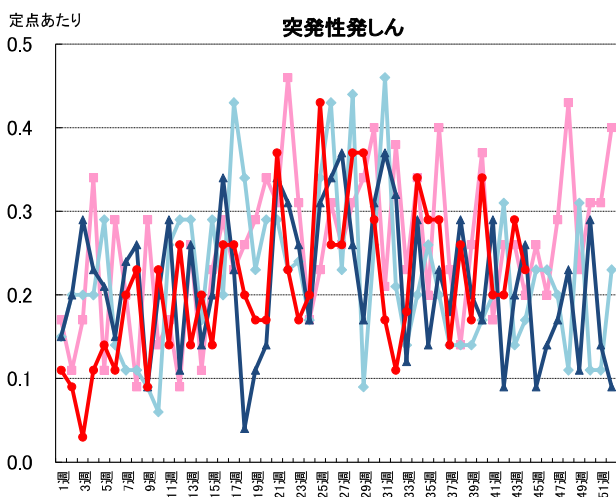
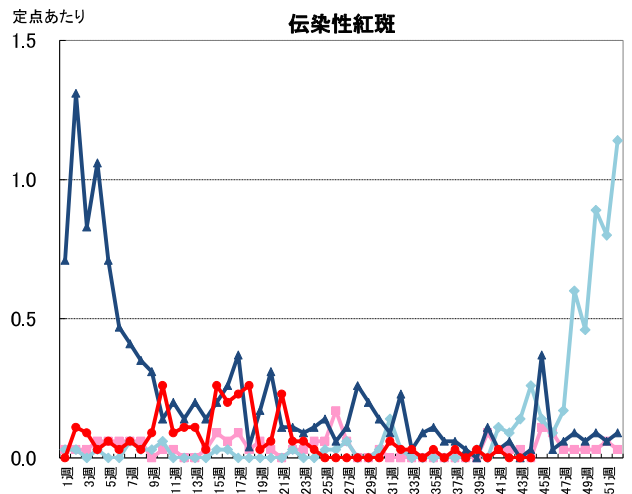
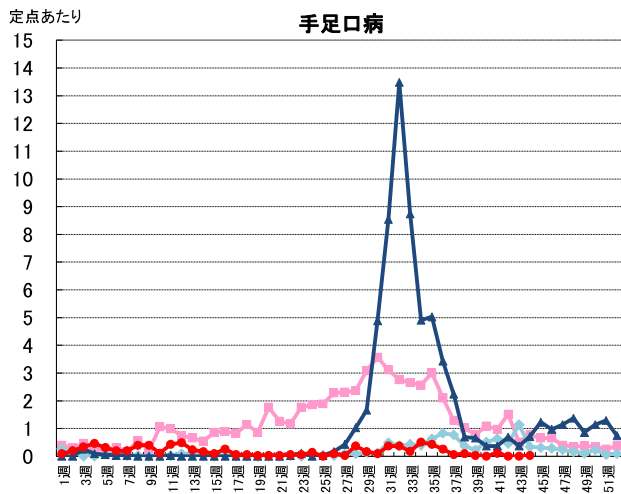
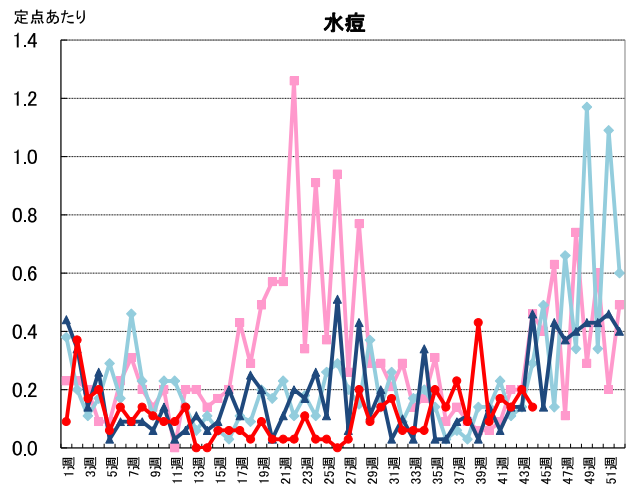
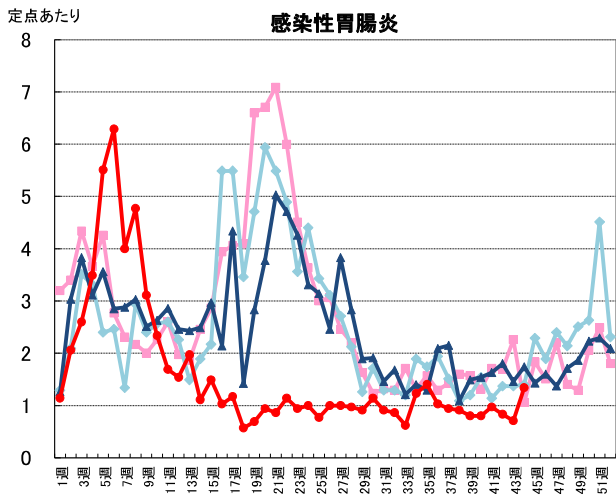
(単位;人/定点)

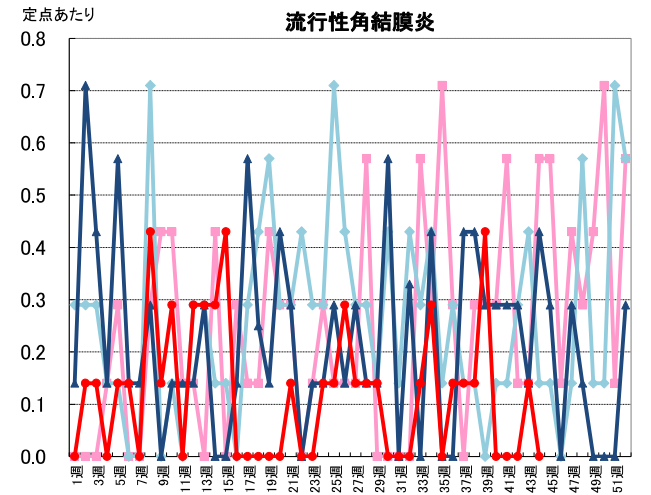
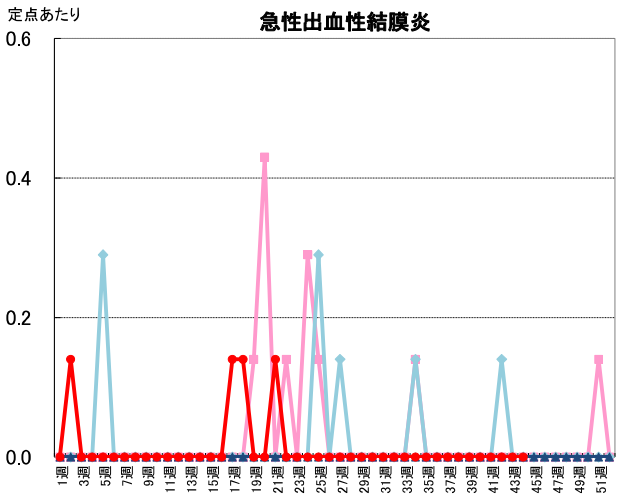
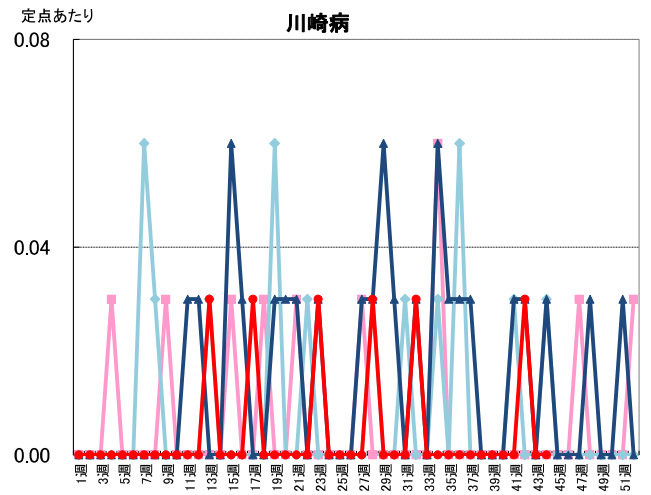
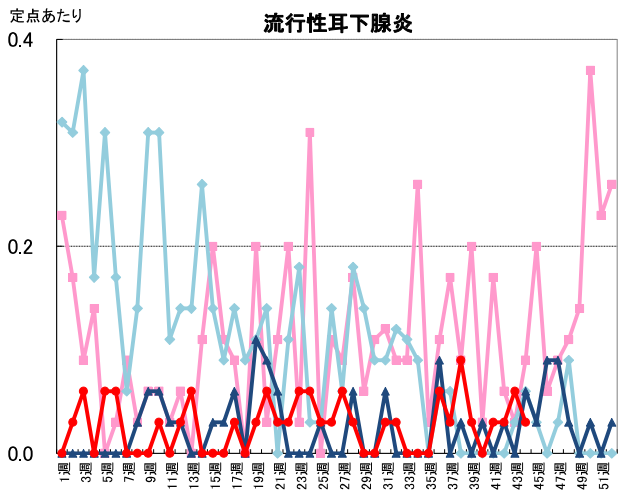
詳細については、秋田県感染症情報センターのホームページをご確認ください。http://idsc.pref.akita.jp/kss/

秋田県における
定点把握対象疾患
過去3年との比較

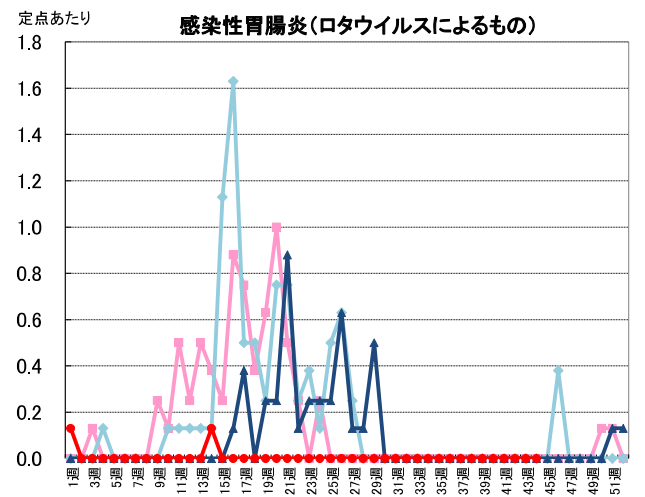
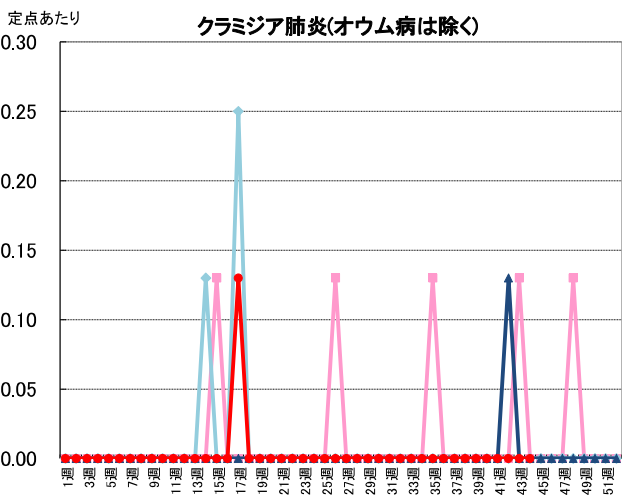
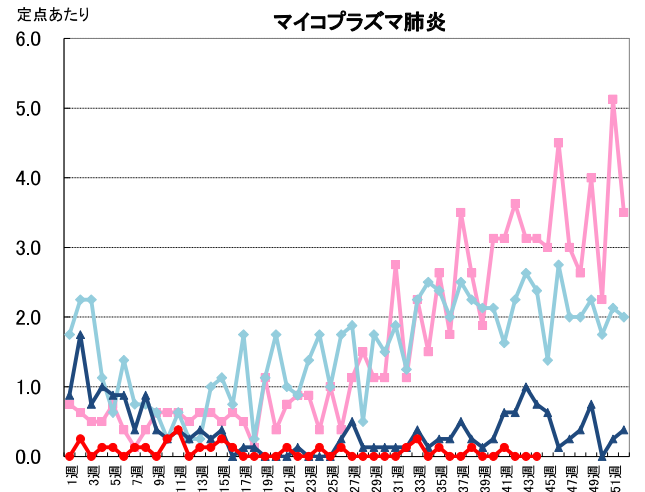
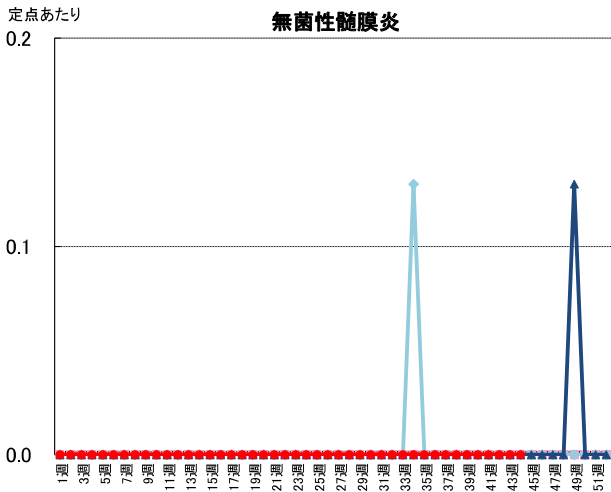
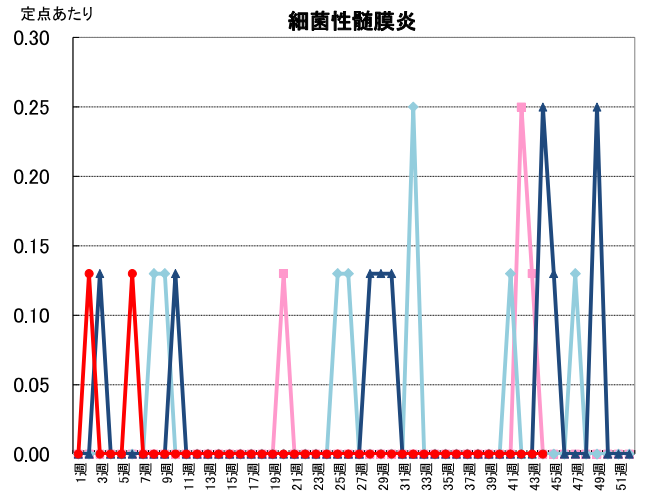
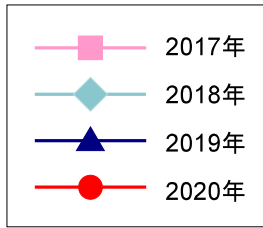
週報：インフルエンザ定点
・小児科定点・眼科定点



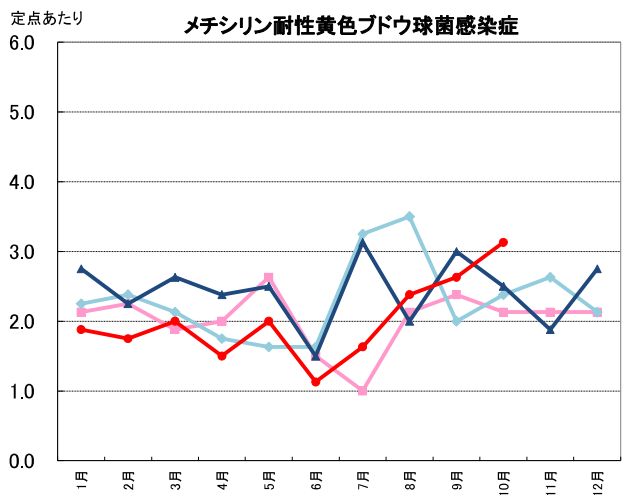
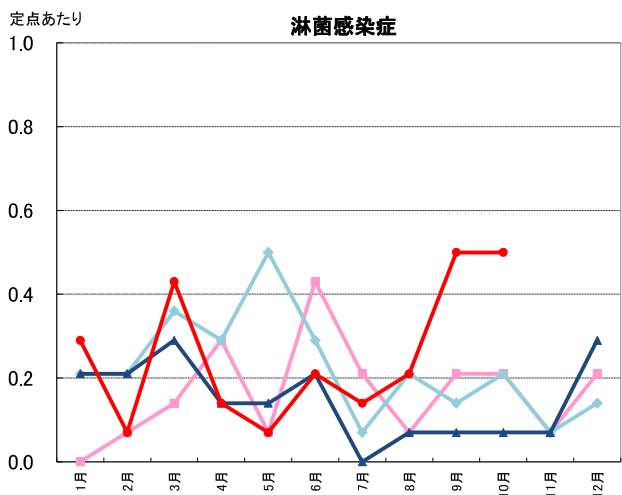
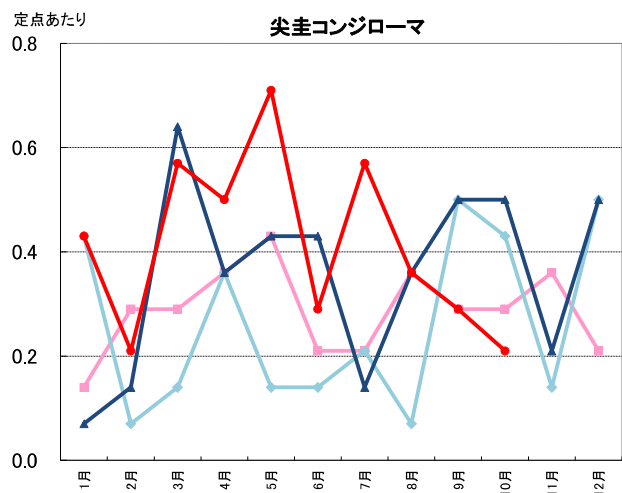
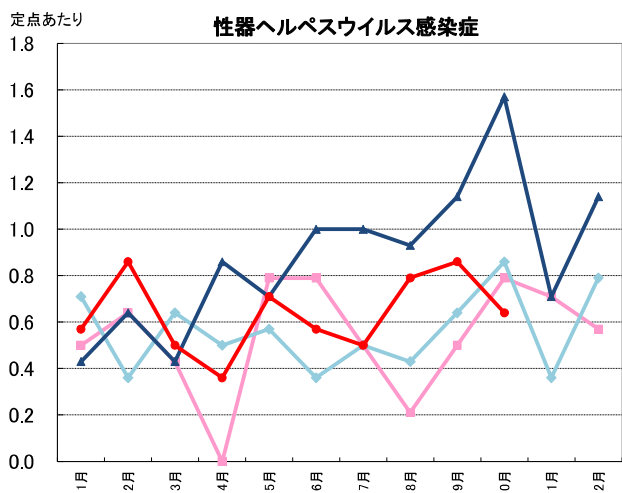
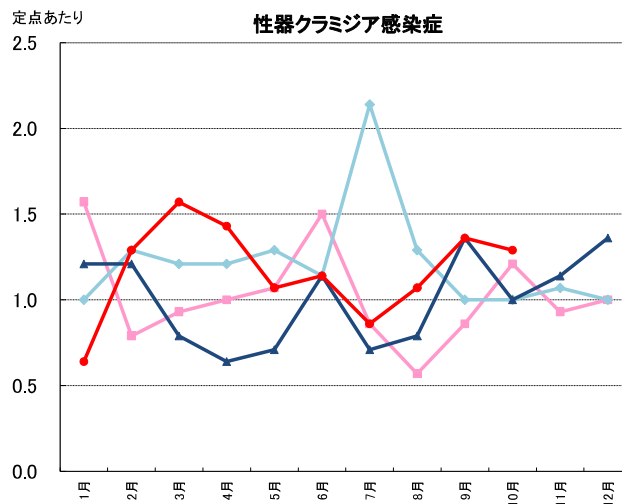
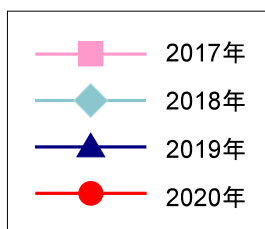


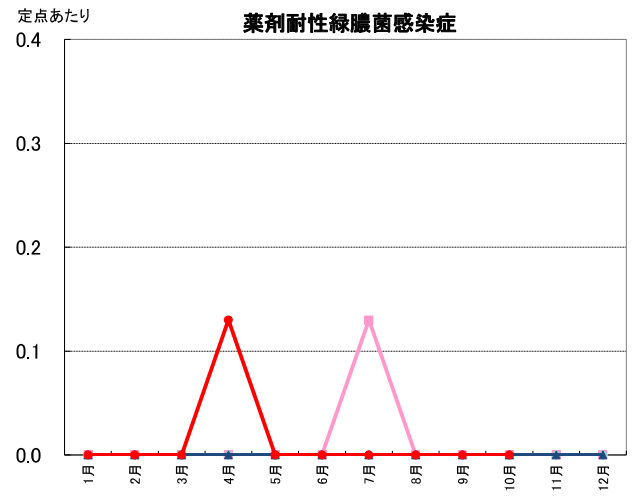
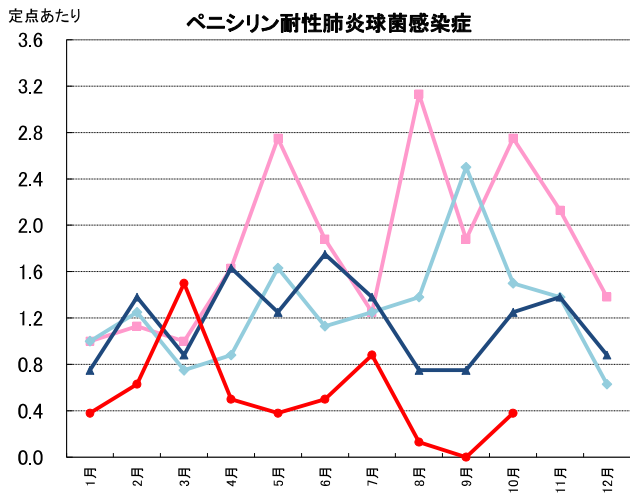


週報：基幹定点



月報: 性感染症・薬剤耐性菌感染症





2020年10月検出病原体<ウイルス>

(検体採取日 2020年9月10日～2020年10月30日)

検出番号	採取日	発病日	臨床診断名	年齢	性別	検体種別	検出病原体名
1	9/10	9/6	上気道炎	12	男	咽頭拭い液	ヒトヘルペスウイルス6型
2	9/16	9/13	扁桃腺炎	3	男	咽頭拭い液	ヒトヘルペスウイルス6型
3	9/23	9/11	気管支炎、中耳炎	1	男	咽頭拭い液	ヒトコロナウイルスHKU1型
ライノウイルス							
ヒトヘルペスウイルス7型							
サイトメガロウイルス							
7	9/28	9/26	アデノウイルス咽頭炎及び腸炎	0	女	直腸拭い液	アデノウイルス2型
8	10/2	9/30	RSウイルス感染症疑い	0	女	咽頭拭い液	ライノウイルス
9							ヒトボカウイルス
10	10/2	10/1	意識消失	5	男	咽頭拭い液	ヒトヘルペスウイルス7型
11	10/2	10/2	けいれん重積	1	男	咽頭拭い液	ライノウイルス
12	10/6	10/5	急性気管支炎	0	男	咽頭拭い液、鼻汁	ライノウイルス
13	10/9	10/4	急性気管支炎 ウイルス性中毒疹	1	男	鼻汁	ヒトヘルペスウイルス6型
14	10/9	10/8	急性気管支炎	4	女	鼻汁	ヒトコロナウイルスHKU1型
15							ライノウイルス
16	10/12	10/7	頸部リンパ節炎	4	男	咽頭拭い液	ヒトコロナウイルスHKU1型
17	10/14	10/3	不明熱	1	女	咽頭拭い液	ライノウイルス
18							サイトメガロウイルス
19	10/14	10/8	扁桃炎	2	女	咽頭拭い液	ヒトコロナウイルスHKU1型
20	10/15	10/10	急性声門下喉頭炎	0	男	鼻汁	ライノウイルス
21	10/16	10/12	上気道炎、気管支炎	1	男	鼻汁	ライノウイルス
22							ヒトボカウイルス
23	10/16	10/14	川崎病疑い	3	男	鼻汁	サイトメガロウイルス
24	10/20	10/15	意識消失発作	14	男	咽頭拭い液	ヒトヘルペスウイルス6型
25	10/23	10/20	急性肺炎	4	女	咽頭拭い液	ライノウイルス
26	10/26	記載なし	急性気管支炎	11	女	鼻汁	ライノウイルス
27	10/27	10/24	気管支炎	0	女	咽頭拭い液	ライノウイルス
28	10/29	6月初旬	不明熱	13	男	血液	ヒトヘルペスウイルス7型
29	10/30	10/27	急性肺炎	1	男	咽頭拭い液、鼻汁	ライノウイルス
30	10/30	10/29	水痘	7	男	水疱内容	水痘・帯状疱疹ウイルス

2020年10月検出病原体<細菌>

(検体採取日 2020年9月29日～2020年10月31日)

検出番号	採取日	発病日	臨床診断名	年齢	性別	検体種別	検出病原体名
1	9/29	9/22	記載なし	11	男	血液	<i>Salmonella</i> O7
2	10/1	記載なし	記載なし	記載なし	記載なし	ふん便	<i>Salmonella</i> O4
3	10/2	9/27	腸管出血性大腸菌感染症	71	男	ふん便	EHEC/VTEC (O157)
4	10/5	記載なし	カルバペネム耐性腸内細菌科細菌感染症	74	女	血液	その他(<i>Serratia marcescens</i>)
5	10/6	記載なし	記載なし	17	女	ふん便	<i>Campylobacter jejuni</i>
6	10/9	記載なし	腸管出血性大腸菌感染症	66	女	ふん便	EHEC/VTEC (O26)
7	10/12	記載なし	腸管出血性大腸菌感染症	62	女	ふん便	EHEC/VTEC (OUT)
8	10/14	記載なし	記載なし	記載なし	女	ふん便	<i>Campylobacter coli</i>
9	10/20	記載なし	腸管出血性大腸菌感染症	38	女	ふん便	EHEC/VTEC (O26)
10	10/22	記載なし	腸管出血性大腸菌感染症	3	女	ふん便	EHEC/VTEC (O26)
11	10/22	記載なし	腸管出血性大腸菌感染症	7	男	ふん便	EHEC/VTEC (O26)
12	10/22	記載なし	腸管出血性大腸菌感染症	63	女	ふん便	EHEC/VTEC (O26)
13	10/22	記載なし	腸管出血性大腸菌感染症	80	男	ふん便	EHEC/VTEC (O26)
14	10/24	記載なし	腸管出血性大腸菌感染症	28	女	ふん便	EHEC/VTEC (O26)
15	10/25	10/10	腸管出血性大腸菌感染症	3	男	ふん便	EHEC/VTEC (O26)
16	10/26	記載なし	記載なし	52	女	ふん便	<i>Campylobacter coli</i>
17	10/28	記載なし	腸管出血性大腸菌感染症	2	男	ふん便	EHEC/VTEC (O26)
18	10/28	記載なし	腸管出血性大腸菌感染症	2	男	ふん便	EHEC/VTEC (O26)
19	10/28	記載なし	腸管出血性大腸菌感染症	3	男	ふん便	EHEC/VTEC (O26)
20	10/28	記載なし	腸管出血性大腸菌感染症	3	女	ふん便	EHEC/VTEC (O26)
21	10/28	記載なし	腸管出血性大腸菌感染症	3	女	ふん便	EHEC/VTEC (O26)
22	10/30	記載なし	腸管出血性大腸菌感染症	3	男	ふん便	EHEC/VTEC (O26)
23	10/30	記載なし	腸管出血性大腸菌感染症	3	男	ふん便	EHEC/VTEC (O26)
24	10/30	記載なし	腸管出血性大腸菌感染症	3	女	ふん便	EHEC/VTEC (O26)
25	10/30	記載なし	腸管出血性大腸菌感染症	4	女	ふん便	EHEC/VTEC (O26)
26	10/30	記載なし	腸管出血性大腸菌感染症	4	男	ふん便	EHEC/VTEC (O26)
27	10/30	記載なし	腸管出血性大腸菌感染症	4	男	ふん便	EHEC/VTEC (O26)
28	10/30	記載なし	腸管出血性大腸菌感染症	5	男	ふん便	EHEC/VTEC (O26)
29	10/30	記載なし	腸管出血性大腸菌感染症	5	女	ふん便	EHEC/VTEC (O26)
30	10/30	記載なし	腸管出血性大腸菌感染症	26	女	ふん便	EHEC/VTEC (O26)

検出番号	採取日	発病日	臨床診断名	年齢	性別	検体種別	検出病原体名
31	10/30	記載なし	腸管出血性大腸菌感染症	49	男	ふん便	EHEC/VTEC (O26)
32	10/30	記載なし	腸管出血性大腸菌感染症	52	女	ふん便	EHEC/VTEC (O26)
33	10/31	記載なし	腸管出血性大腸菌感染症	1	女	ふん便	EHEC/VTEC (O26)
34	10/31	記載なし	腸管出血性大腸菌感染症	2	女	ふん便	EHEC/VTEC (O26)
35	10/31	記載なし	腸管出血性大腸菌感染症	2	女	ふん便	EHEC/VTEC (O26)
36	10/31	記載なし	腸管出血性大腸菌感染症	2	男	ふん便	EHEC/VTEC (O26)
37	10/31	記載なし	腸管出血性大腸菌感染症	2	女	ふん便	EHEC/VTEC (O26)
38	10/31	記載なし	腸管出血性大腸菌感染症	73	男	ふん便	EHEC/VTEC (O26)