

秋田県感染症発生情報<月報>

2021年4月

秋田県健康福祉部保健・疾病対策課
 TEL 018-860-1427 FAX 018-860-3821
 秋田県感染症情報センター
 (秋田県健康環境センター内)
 TEL 018-832-5005 FAX 018-832-5047

今期は2021年第13週から2021年第17週(2021年3月29日から2021年5月2日)の5週分です。

A. 今期の特徴

<p>・全数把握対象疾患</p> <p>県内では結核7人、腸管出血性大腸菌感染症8人、レジオネラ症2人、ウイルス性肝炎1人、カルバペネム耐性腸内細菌科細菌感染症2人、劇症型溶血性レンサ球菌感染症1人、水痘(入院例に限る)1人、梅毒1人、新型コロナウイルス感染症223人の発生報告がありました。</p>
<p>・定点把握対象疾患</p> <p><RSウイルス感染症></p> <p>県内の発生規模(1.36)は前期(0.03)と比較して約45倍に急増しました。例年は秋から冬にかけて流行する疾患ですが、全国的にも1月中旬以降増加の傾向にありますので、今後の発生動向に注意しましょう。</p>






B. 各感染症の発生動向

1. 全数把握対象疾患

<p>【一類感染症】7疾患</p> <p>県内、全国ともに発生報告はありませんでした。</p>
<p>【二類感染症】7疾患</p> <p>県内では結核7人の発生報告がありました。全国では結核1,457人の発生報告がありました。</p>
<p>【三類感染症】5疾患</p> <p>県内では腸管出血性大腸菌感染症8人の報告がありました。全国では腸管出血性大腸菌感染症120人の発生報告がありました。</p>
<p>【四類感染症】44疾患</p> <p>県内ではレジオネラ症2人の発生報告がありました。全国ではE型肝炎50人、A型肝炎5人、エキノコックス症8人、オウム病2人、重症熱性血小板減少症候群16人、つつが虫病19人、日本紅斑熱39人、ボツリヌス症1人、マラリア1人、ライム病1人、レジオネラ症95人の発生報告がありました。</p>
<p>【五類感染症】24疾患</p> <p>県内ではウイルス性肝炎1人、カルバペネム耐性腸内細菌科細菌感染症2人、劇症型溶血性レンサ球菌感染症1人、水痘(入院例に限る)1人、梅毒1人の発生報告がありました。全国ではアメーバ赤痢40人、ウイルス性肝炎19人、カルバペネム耐性腸内細菌科細菌感染症139人、急性弛緩性麻痺1人、急性脳炎31人、クロイツフェルト・ヤコブ病20人、劇症型溶血性レンサ球菌感染症58人、後天性免疫不全症候群92人、侵襲性インフルエンザ菌感染症18人、侵襲性肺炎球菌感染症162人、水痘(入院例に限る)29人、梅毒601人、播種性クリプトコックス症12人、破傷風4人、バンコマイシン耐性腸球菌感染症14人、百日咳43人、風しん1人の発生報告がありました。</p>
<p>【新型インフルエンザ等感染症】1疾患</p> <p>県内では新型コロナウイルス感染症223人の発生報告がありました。全国では新型コロナウイルス感染症154,248人(厚生労働省報道資料からの算定数値)の発生報告がありました。</p>

2. 定点把握対象疾患(週報;インフルエンザ定点・小児科定点・眼科定点)

「平均発生規模」は今期(2021年3月29日から2021年5月2日)の1定点(医療機関)・週あたりの平均患者報告数です。また「県内の今後の発生予測」は、疾患ごとの季節変動や全国の流行状況、および県内における過去の流行状況等を参考に予測しています。

疾患名	平均発生規模(単位:人/定点)						県内の今後の発生予測(5月~6月)発生予測記号
	全国			県内			
	前期	今期	増減	前期	今期	増減	
インフルエンザ	0.01	0.01	0.00	0.00	0.00	0.00	
RSウイルス感染症	0.57	1.05	0.48	0.03	1.36	1.33	
咽頭結膜熱	0.16	0.18	0.02	0.07	0.12	0.05	
A群溶血性レンサ球菌咽頭炎	0.75	0.66	▲ 0.09	0.70	0.47	▲ 0.23	
感染性胃腸炎	2.76	3.19	0.43	1.61	3.12	1.51	

疾患名	平均発生規模(単位;人/定点)						県内の今後の発生予測 (5月~6月) 発生予測記号						
	全国			県内									
	前期	今期	増減	前期	今期	増減							
水痘	0.11	0.11	0.00	0.12	0.12	0.00	→						
手足口病	0.02	0.02	0.00	0.00	0.00	0.00	⋈						
伝染性紅斑	0.02	0.02	0.00	0.01	0.01	0.00	⋈						
突発性発しん	0.35	0.43	0.08	0.23	0.28	0.05	→						
ヘルパンギーナ	0.03	0.03	0.00	0.00	0.01	0.01	⋈						
流行性耳下腺炎	0.03	0.04	0.01	0.00	0.01	0.01	⋈						
急性出血性結膜炎	0.01	0.01	0.00	0.00	0.00	0.00	⋈						
流行性角結膜炎	0.15	0.17	0.02	0.14	0.00	▲ 0.14	⋈						
記号	同規模	→	増	↑	減	↓	散	⋈	流	↑	終	▽	

3. 定点把握対象疾患(週報;基幹定点)

疾患名	全国			県内		
	前期	今期	増減	前期	今期	増減
細菌性髄膜炎	0.01	0.02	0.01	0.00	0.00	0.00
無菌性髄膜炎	0.02	0.02	0.00	0.00	0.00	0.00
マイコプラズマ肺炎	0.04	0.02	▲ 0.02	0.00	0.00	0.00
クラミジア肺炎(オウム病を除く)	0.01	0.01	0.00	0.00	0.00	0.00
感染性胃腸炎(ロタウイルスによるもの)	0.01	0.01	0.00	0.06	0.00	▲ 0.06

(単位;人/定点)

4. 定点把握対象疾患(月報;性感染症定点・基幹定点)

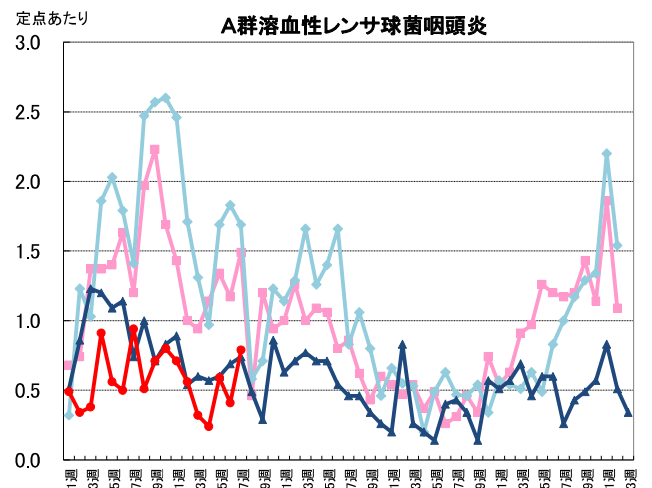
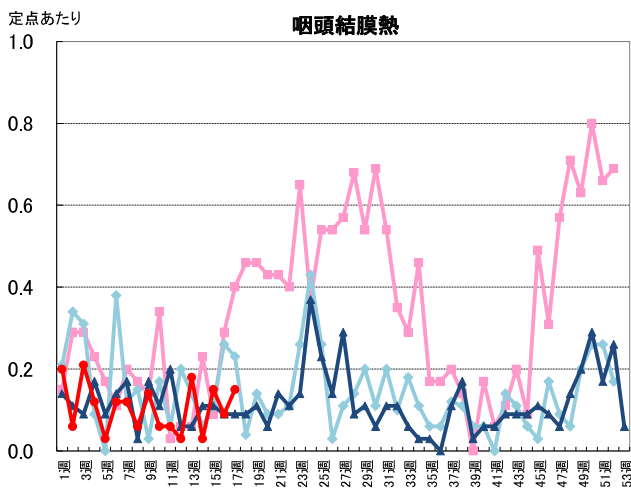
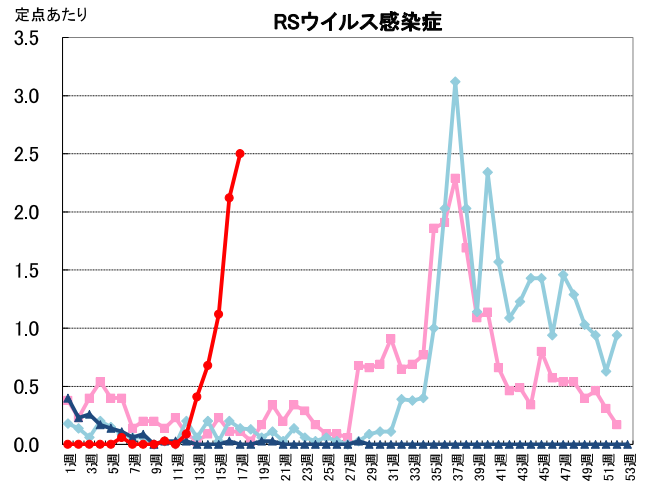
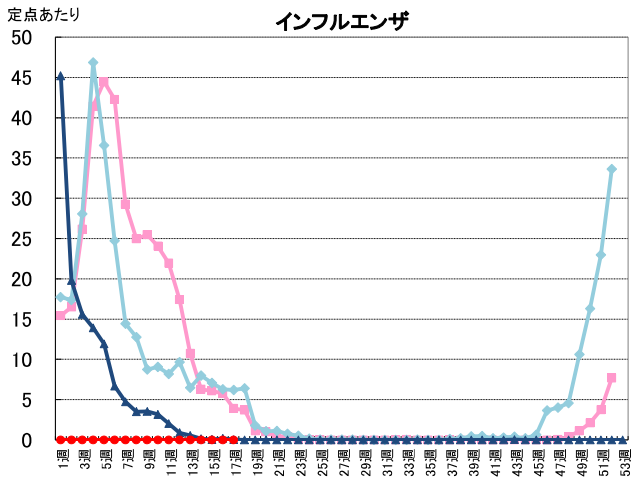
分類	疾患名	全国			県内		
		前月	今月	増減	前月	今月	増減
性感染症	性器クラミジア感染症	2.56	2.41	▲ 0.15	1.43	0.86	▲ 0.57
	性器ヘルペスウイルス感染症	0.82	0.71	▲ 0.11	0.29	0.50	0.21
	尖圭コンジローマ	0.47	0.51	0.04	0.57	0.43	▲ 0.14
	淋菌感染症	0.80	0.90	0.10	0.07	0.29	0.22
薬剤耐性菌感染症	メチシリン耐性黄色ブドウ球菌感染症	2.75	2.40	▲ 0.35	2.00	2.63	0.63
	ペニシリン耐性肺炎球菌感染症	0.13	0.15	0.02	0.50	1.00	0.50
	薬剤耐性緑膿菌感染症	0.03	0.02	▲ 0.01	0.00	0.00	0.00

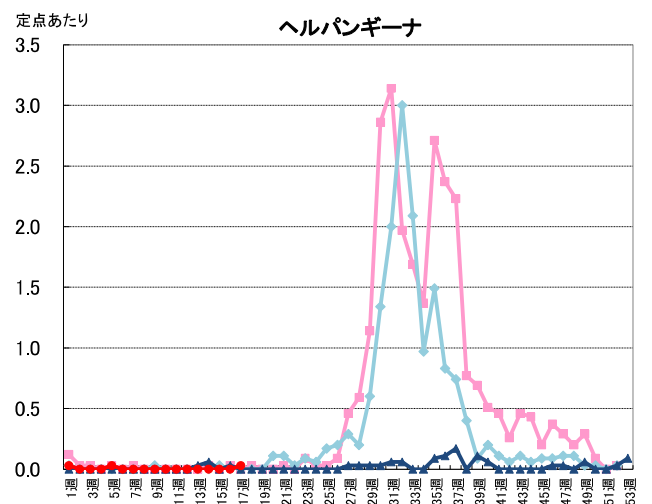
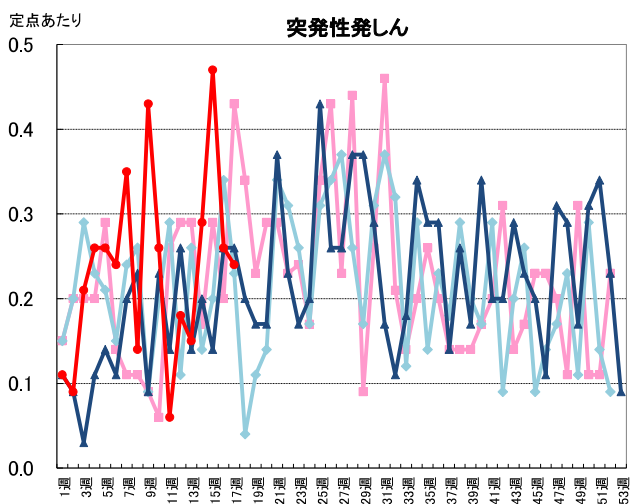
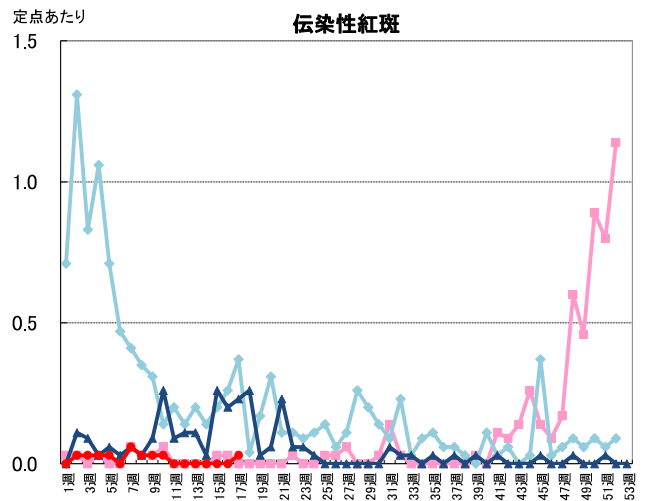
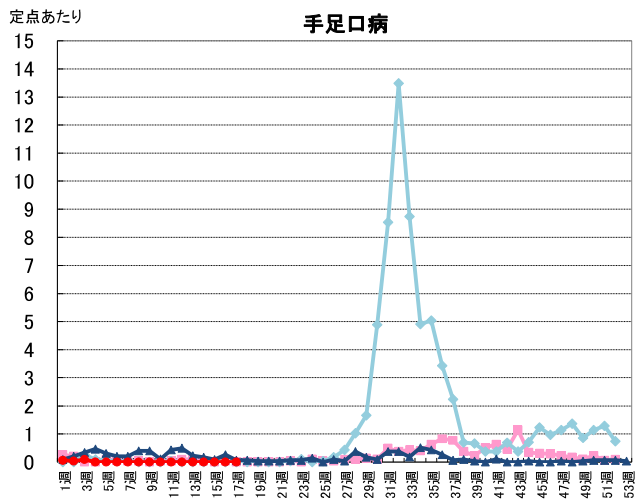
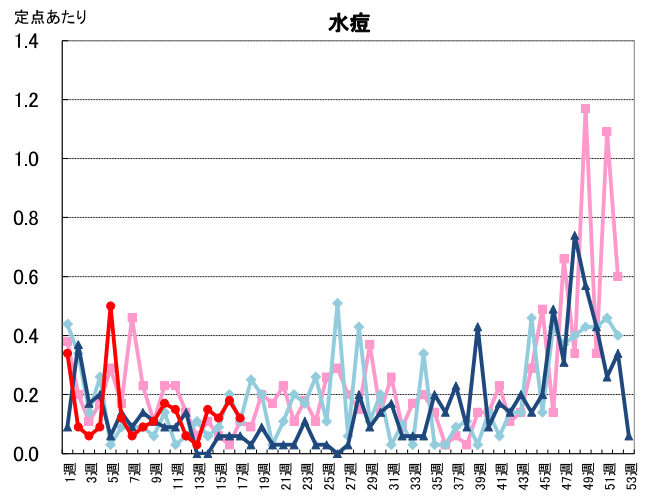
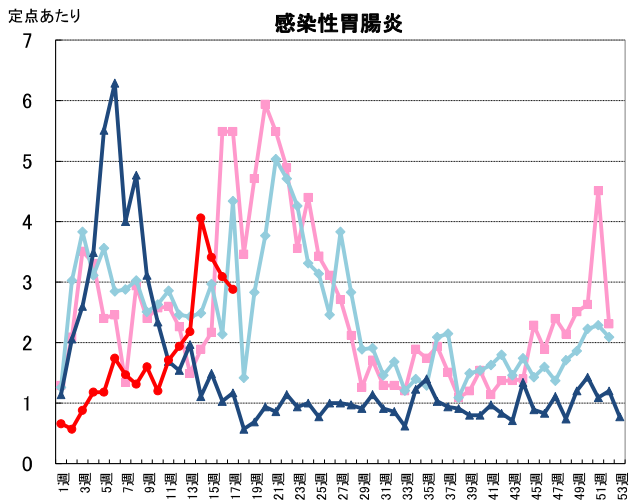
(単位;人/定点)

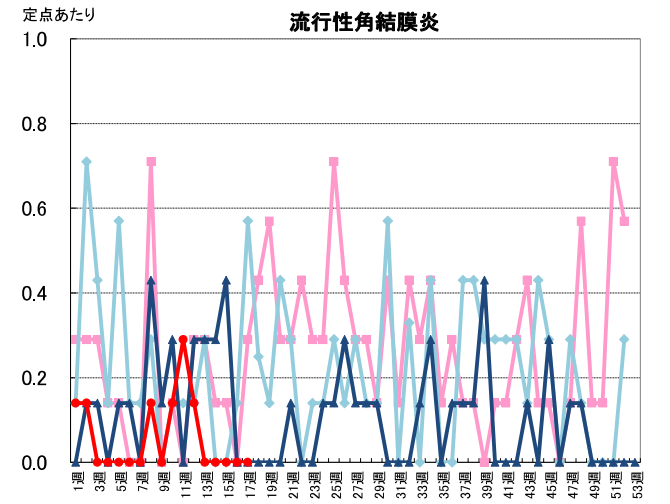
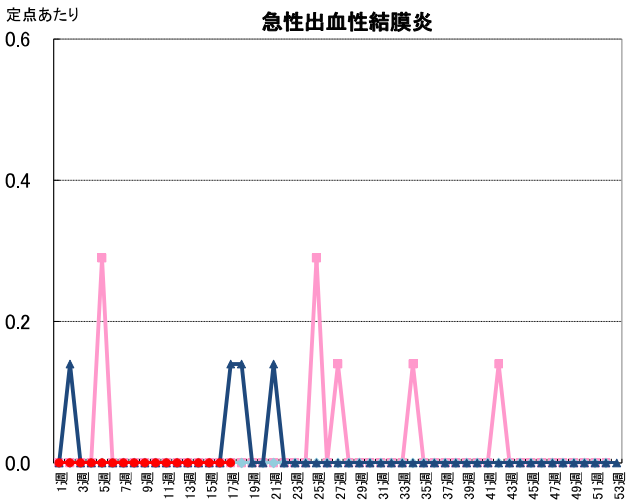
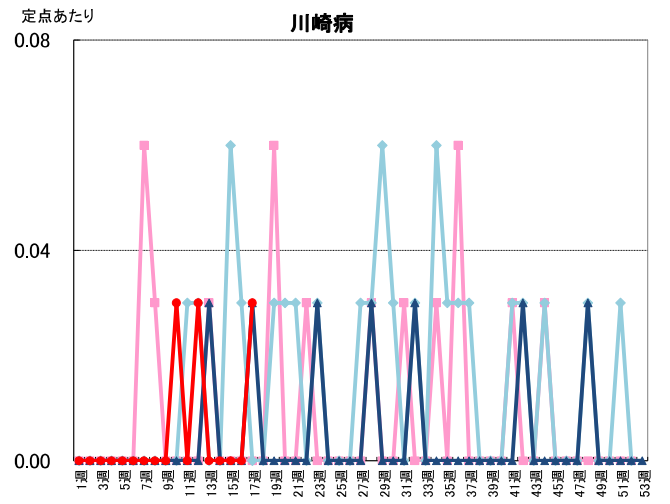
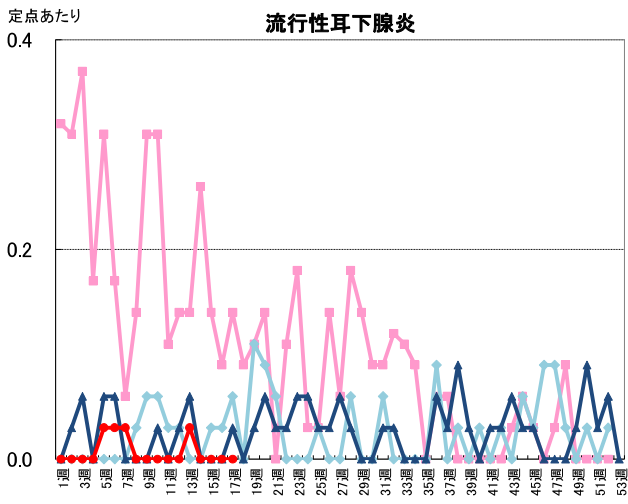
詳細については、秋田県感染症情報センターのホームページをご確認ください。<http://idsc.pref.akita.jp/kss/>

秋田県における
定点把握対象疾患
過去3年との比較

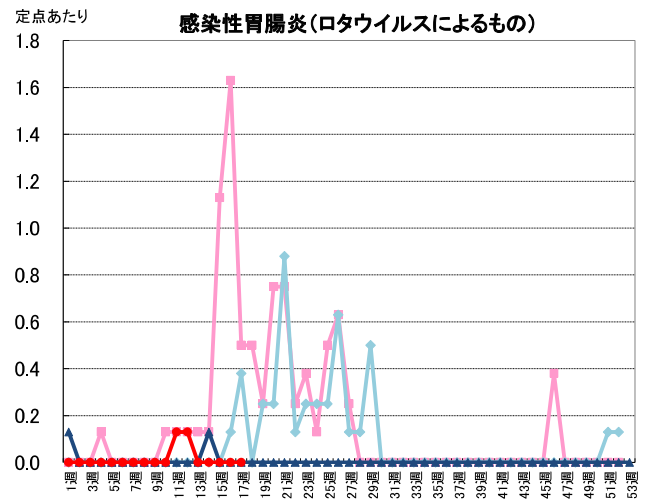
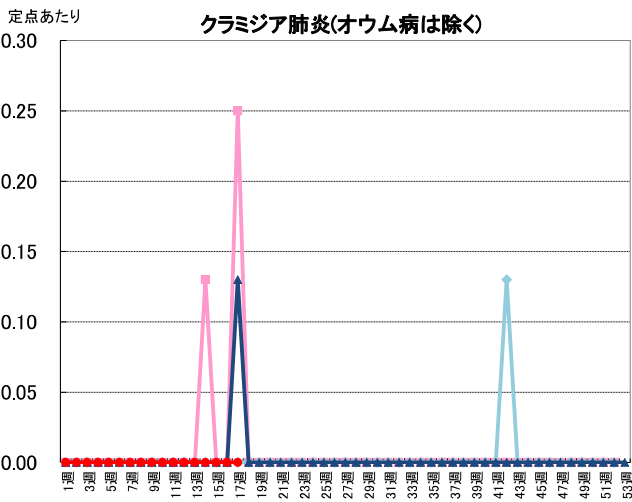
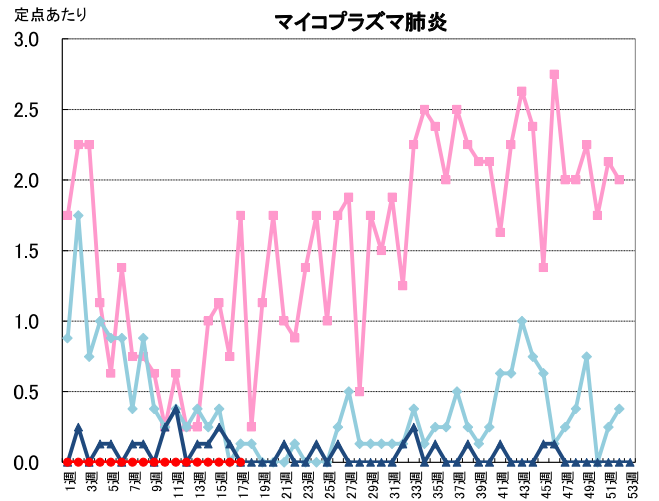
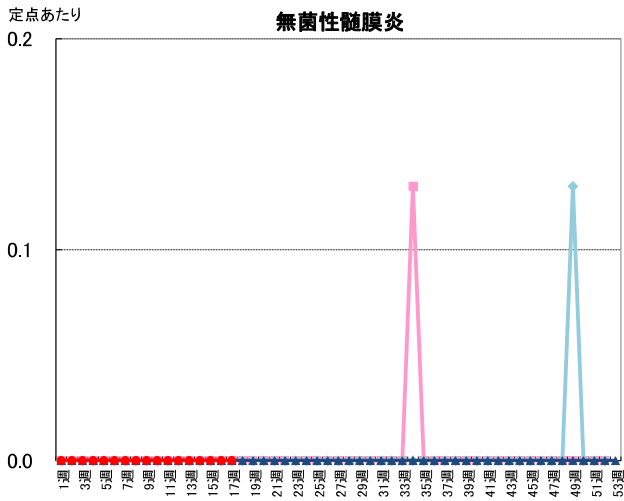
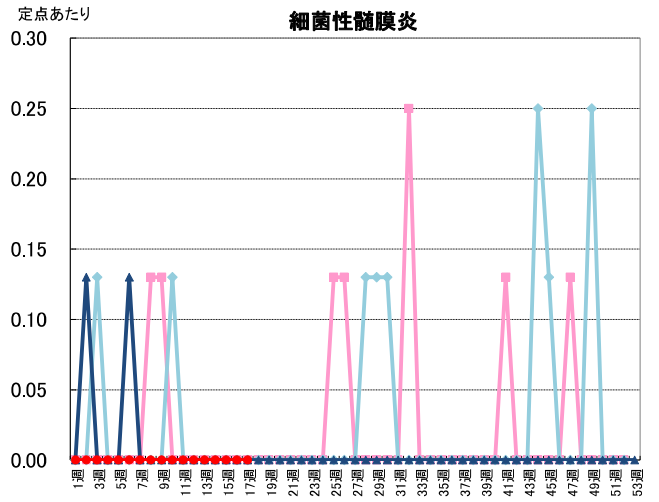
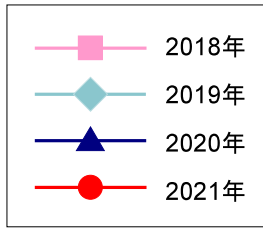
週報：インフルエンザ定点
・小児科定点・眼科定点



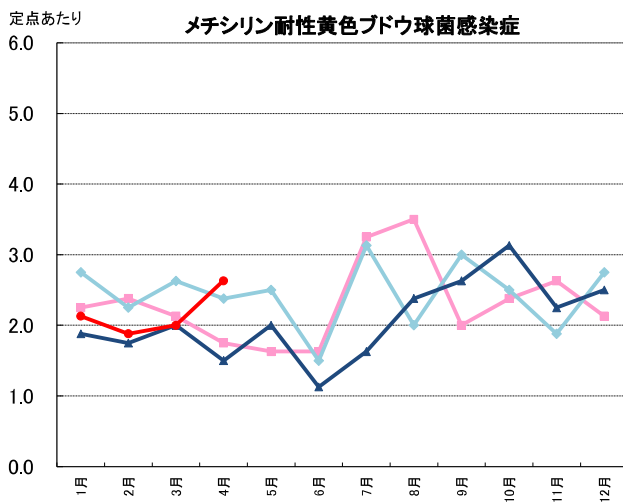
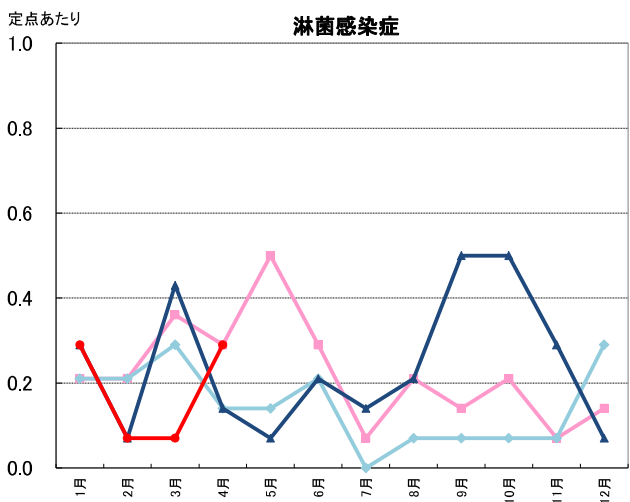
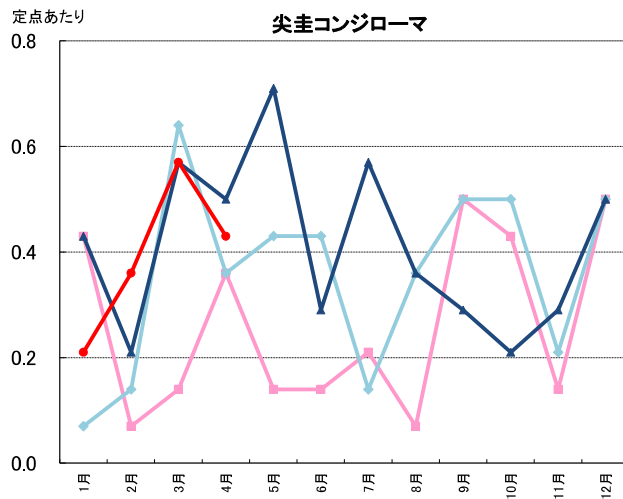
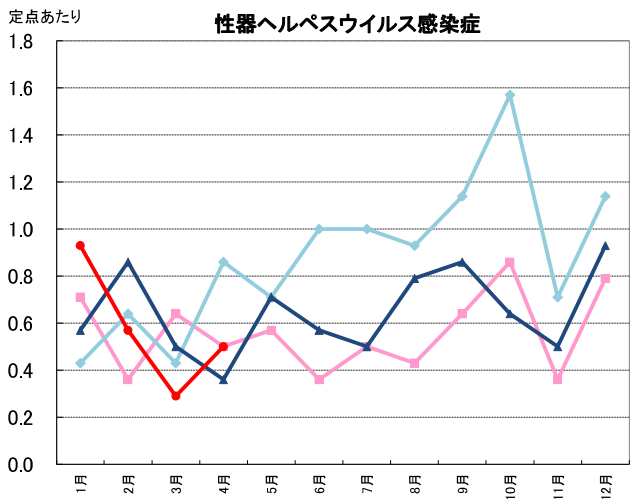
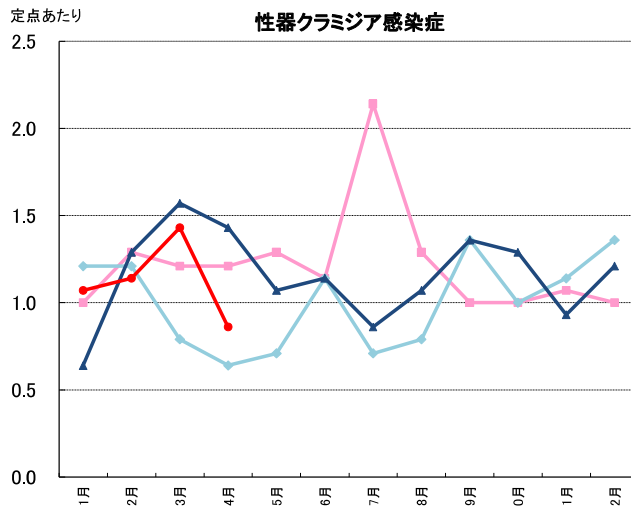
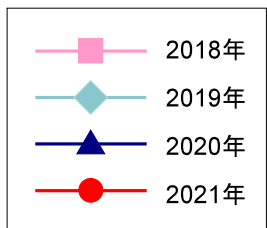


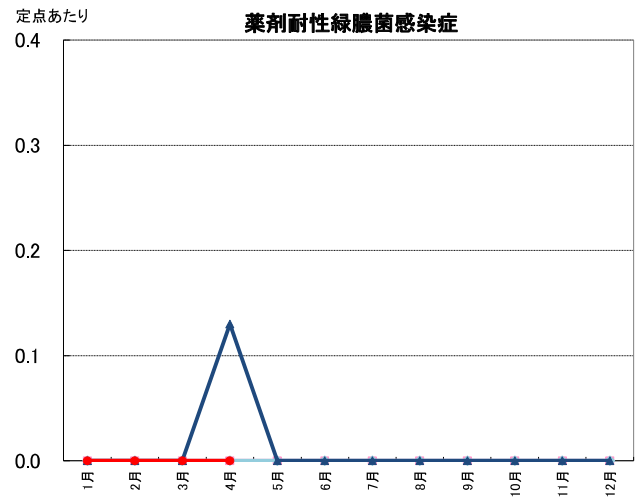
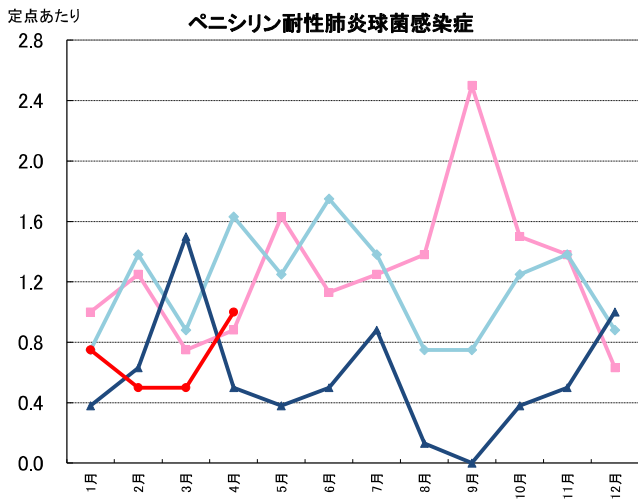


週報: 基幹定点



月報：性感染症・薬剤耐性菌感染症





2021年3月検出病原体<ウイルス>

(検体採取日 2021年3月15日～2021年4月14日)

検出番号	採取日	発病日	臨床診断名	年齢	性別	検体種別	検出病原体名
1	3/15	3/13	ロタウイルス腸炎	2	女	ふん便	A群ロタウイルスG3
2	3/22	3/18	急性胃腸炎	1	女	ふん便	ノロウイルスGII.2
3	3/24	3/21	ウイルス性発疹症の疑い	1	男	咽頭拭い液	アデノウイルス2型
4	3/29	3/27	急性胃腸炎	6	男	ふん便	A群ロタウイルスG9
5	3/30	3/27	感染性胃腸炎	4	男	ふん便	A群ロタウイルスG9
6	3/31	3/30	感染性胃腸炎	4	男	ふん便	ノロウイルスGII.4
7	4/2	3/29	胃腸炎	1	女	ふん便	ノロウイルスGII.2
8	4/2	3/30	ウイルス性肝炎の疑い	10	女	血清	ヒトヘルペスウイルス7型
9	4/6	4/3	記載無し	0	女	咽頭拭い液	ライノウイルス
10	4/8	4/5	感染性胃腸炎	9	女	ふん便	A群ロタウイルスG9
11	4/9	4/6	肺炎、熱性けいれん	1	女	咽頭拭い液	ヒトボカウイルス
12	4/14	4/12	肺炎	1	男	鼻汁	ヒトコロナウイルス NL63型

2021年4月検出病原体<細菌>

(検体採取日 2021年3月16日～2021年4月27日)

検出番号	採取日	発病日	臨床診断名	年齢	性別	検体種別	検出病原体名
1	3/16	3/16	感染性胃腸炎	26	女	ふん便	<i>Campylobacter jejuni</i>
2	3/19	3/19	カルバペネム耐性腸内細菌科細菌感染症	64	男	血液尿	<i>Klebsiella aerogenes</i>
3	4/2	3/29	腸管出血性大腸菌感染症	3	女	ふん便	EHEC/VTEC (O103)
4	4/6	4/5	感染性胃腸炎	72	男	ふん便	<i>Campylobacter jejuni</i>
5	4/7	4/7	カルバペネム耐性腸内細菌科細菌感染症	85	女	尿	<i>Escherichia coli</i>
6	4/8	4/6	記載なし	24	女	血液	<i>Campylobacter coli</i>
7	4/9	記載なし	腸管出血性大腸菌感染症	25	女	ふん便	EHEC/VTEC (O26)
8	4/11	4/7	腸管出血性大腸菌感染症	20	女	ふん便	EHEC/VTEC (O111)
9	4/12	4/4	カルバペネム耐性腸内細菌科細菌感染症	88	女	喀痰	<i>Serratia marcescens</i>
10	4/12	4/7	感染性胃腸炎	17	男	ふん便	<i>Campylobacter jejuni</i>
11	4/20	記載なし	腸管出血性大腸菌感染症	64	女	ふん便	EHEC/VTEC (OUT)
12	4/22	4/21	感染性胃腸炎	11	男	ふん便	<i>Salmonella</i> O7群
13	4/25	4/25	腸管出血性大腸菌感染症	2	女	ふん便	EHEC/VTEC (O103)
14	4/27	記載なし	腸管出血性大腸菌感染症	4	女	ふん便	EHEC/VTEC (O103)