

# 秋田県感染症発生情報<月報>

2021年5月

秋田県健康福祉部保健・疾病対策課  
 TEL 018-860-1427 FAX 018-860-3821  
 秋田県感染症情報センター  
 (秋田県健康環境センター内)  
 TEL 018-832-5005 FAX 018-832-5047

今期は2021年第18週から2021年第21週(2021年5月3日から2021年5月30日)の4週分です。

## A. 今期の特徴

<p>・全数把握対象疾患</p> <p>県内では結核6人、つつが虫病1人、レジオネラ症1人、劇症型溶血性レンサ球菌感染症1人、侵襲性肺炎球菌感染症2人、水痘(入院例に限る)1人、梅毒3人、新型コロナウイルス感染症241人の発生報告がありました。</p>
<p>・定点把握対象疾患</p> <p>&lt;RSウイルス感染症&gt;</p> <p>県内の発生規模(2.55)は前期(1.36)と比較して約1.9倍に増加しました。例年は秋から冬にかけて流行する疾患ですが、今年は全国的にも4月頃から流行がみられています。</p>

## B. 各感染症の発生動向

### 1. 全数把握対象疾患

<p>【一類感染症】7疾患</p> <p>県内、全国ともに発生報告はありませんでした。</p>
<p>【二類感染症】7疾患</p> <p>県内では結核6人の発生報告がありました。全国では結核1,050人の発生報告がありました。</p>
<p>【三類感染症】5疾患</p> <p>県内では発生報告はありませんでした。全国では腸管出血性大腸菌感染症160人の発生報告がありました。</p>
<p>【四類感染症】44疾患</p> <p>県内ではつつが虫病1人、レジオネラ症1人の発生報告がありました。全国ではE型肝炎33人、A型肝炎6人、エキノコックス症3人、重症熱性血小板減少症候群9人、つつが虫病25人、日本紅斑熱35人、マラリア1人、レジオネラ症103人の発生報告がありました。</p>
<p>【五類感染症】24疾患</p> <p>県内では劇症型溶血性レンサ球菌感染症1人、侵襲性肺炎球菌感染症2人、水痘(入院例に限る)1人、梅毒3人の発生報告がありました。全国ではアメーバ赤痢39人、ウイルス性肝炎13人、カルバペネム耐性腸内細菌科細菌感染症133人、急性弛緩性麻痺1人、急性脳炎26人、クリプトスポリジウム症1人、クロイツフェルト・ヤコブ病10人、劇症型溶血性レンサ球菌感染症34人、後天性免疫不全症候群73人、ジアルジア症5人、侵襲性インフルエンザ菌感染症18人、侵襲性肺炎球菌感染症145人、水痘(入院例に限る)17人、梅毒486人、播種性クリプトコックス症16人、破傷風11人、バンコマイシン耐性腸球菌感染症9人、百日咳41人、風しん1人、麻しん1人の発生報告がありました。</p>
<p>【新型インフルエンザ等感染症】1疾患</p> <p>県内では新型コロナウイルス感染症241人の発生報告がありました。全国では新型コロナウイルス感染症141,625人(厚生労働省報道資料からの算定数値)の発生報告がありました。</p>

### 2. 定点把握対象疾患(週報;インフルエンザ定点・小児科定点・眼科定点)

「平均発生規模」は今期(2021年5月3日から2021年5月30日)の1定点(医療機関)・週あたりの平均患者報告数です。また「県内の今後の発生予測」は、疾患ごとの季節変動や全国の流行状況、および県内における過去の流行状況等を参考に予測しています。

疾患名	平均発生規模(単位;人/定点)						県内の今後の発生予測(6月~7月)発生予測記号
	全国			県内			
	前期	今期	増減	前期	今期	増減	
インフルエンザ	0.01	0.01	0.00	0.00	0.00	0.00	↘
RSウイルス感染症	1.05	1.54	0.49	1.36	2.55	1.19	→
咽頭結膜熱	0.18	0.29	0.11	0.12	0.13	0.01	↗
A群溶血性レンサ球菌咽頭炎	0.66	0.58	▲ 0.08	0.47	0.57	0.10	→
感染性胃腸炎	3.19	3.41	0.22	3.12	1.74	▲ 1.38	→

疾患名	平均発生規模(単位;人/定点)						県内の今後の発生予測 (6月~7月) 発生予測記号						
	全国			県内									
	前期	今期	増減	前期	今期	増減							
水痘	0.11	0.12	0.01	0.12	0.16	0.04	→						
手足口病	0.02	0.05	0.03	0.00	0.02	0.02	⋈						
伝染性紅斑	0.02	0.02	0.00	0.01	0.01	0.00	⋈						
突発性発しん	0.43	0.41	▲ 0.02	0.28	0.19	▲ 0.09	→						
ヘルパンギーナ	0.03	0.06	0.03	0.01	0.00	▲ 0.01	⋈						
流行性耳下腺炎	0.04	0.05	0.01	0.01	0.01	0.00	⋈						
急性出血性結膜炎	0.01	0.01	0.00	0.00	0.00	0.00	⋈						
流行性角結膜炎	0.17	0.20	0.03	0.00	0.04	0.04	⋈						
記号	同規模	→	増	↑	減	↓	散	⋈	流	↑	終	↓	

### 3. 定点把握対象疾患(週報;基幹定点)

疾患名	全国			県内		
	前期	今期	増減	前期	今期	増減
細菌性髄膜炎	0.02	0.02	0.00	0.00	0.00	0.00
無菌性髄膜炎	0.02	0.02	0.00	0.00	0.00	0.00
マイコプラズマ肺炎	0.02	0.03	0.01	0.00	0.00	0.00
クラミジア肺炎(オウム病を除く)	0.01	0.01	0.00	0.00	0.00	0.00
感染性胃腸炎(ロタウイルスによるもの)	0.01	0.01	0.00	0.06	0.00	▲ 0.06

(単位;人/定点)

### 4. 定点把握対象疾患(月報;性感染症定点・基幹定点)

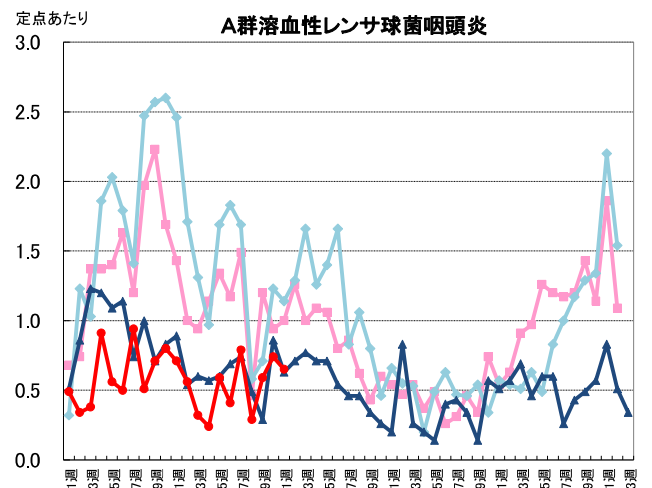
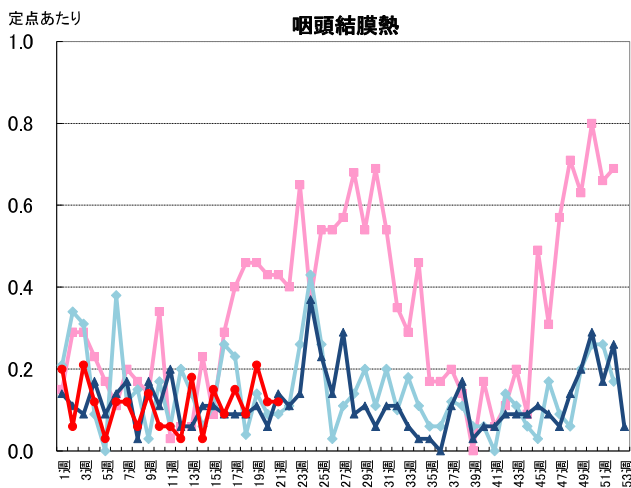
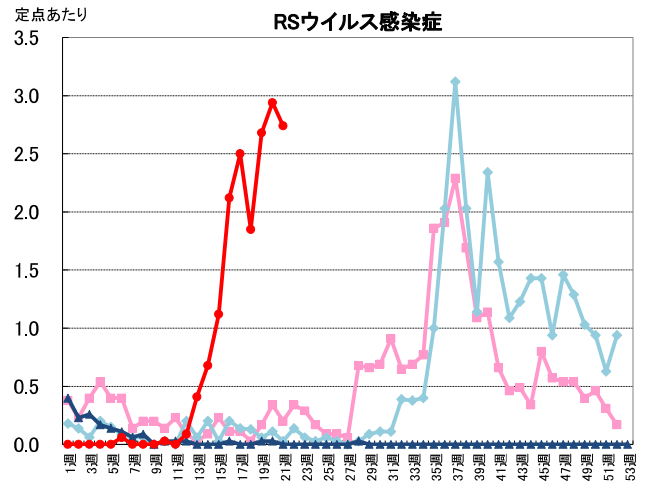
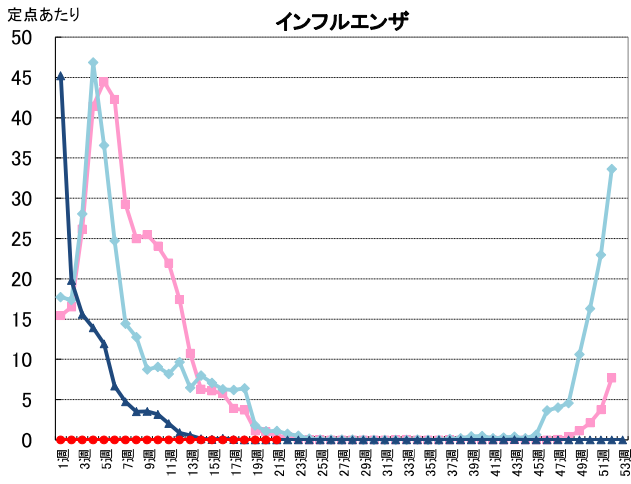
分類	疾患名	全国			県内		
		前月	今月	増減	前月	今月	増減
性感染症	性器クラミジア感染症	2.41	2.52	0.11	0.86	1.21	0.35
	性器ヘルペスウイルス感染症	0.71	0.71	0.00	0.50	0.43	▲ 0.07
	尖圭コンジローマ	0.51	0.49	▲ 0.02	0.43	0.79	0.36
	淋菌感染症	0.90	0.85	▲ 0.05	0.29	0.07	▲ 0.22
薬剤耐性菌感染症	メチシリン耐性黄色ブドウ球菌感染症	2.40	2.26	▲ 0.14	2.63	1.88	▲ 0.75
	ペニシリン耐性肺炎球菌感染症	0.15	0.19	0.04	1.00	0.50	▲ 0.50
	薬剤耐性緑膿菌感染症	0.02	0.03	0.01	0.00	0.00	0.00

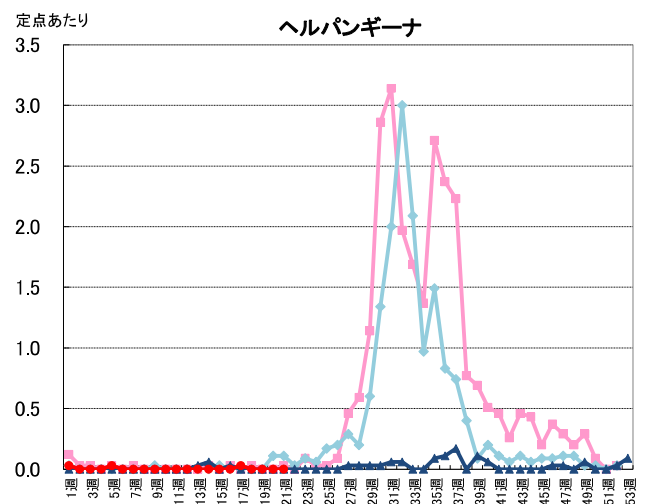
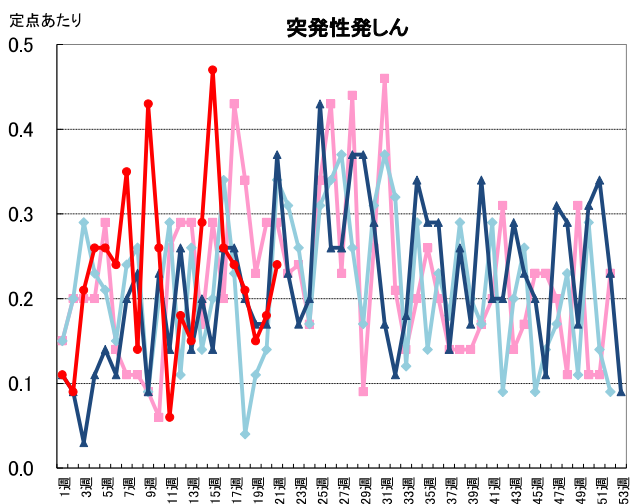
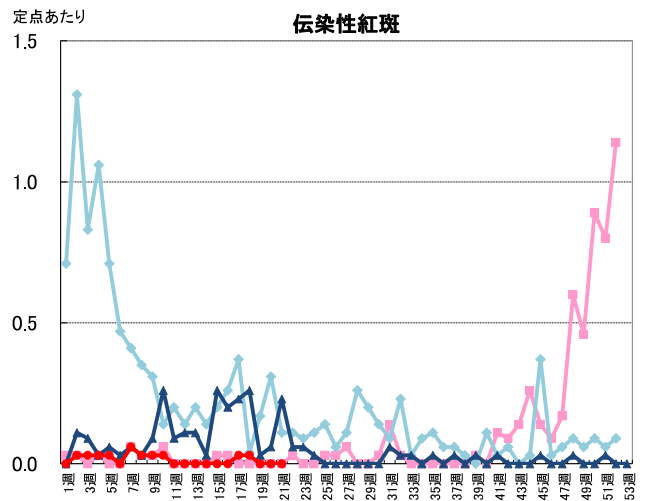
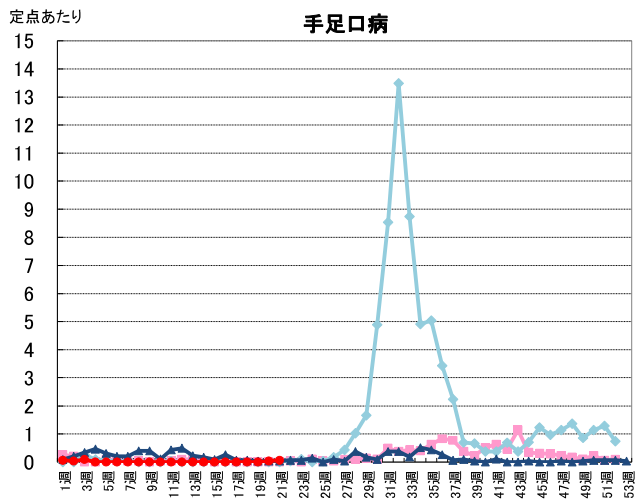
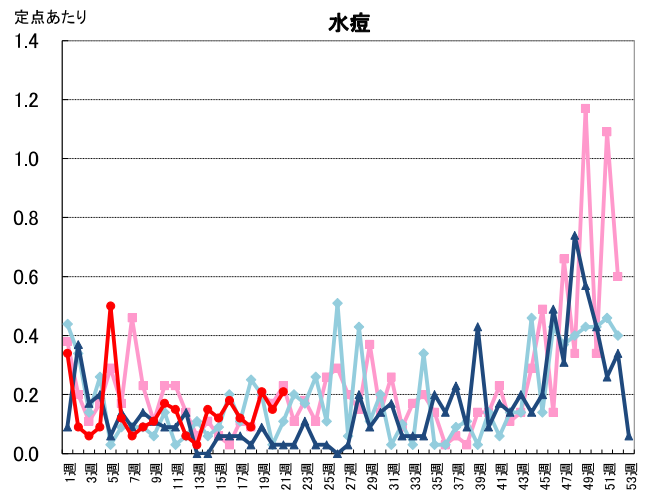
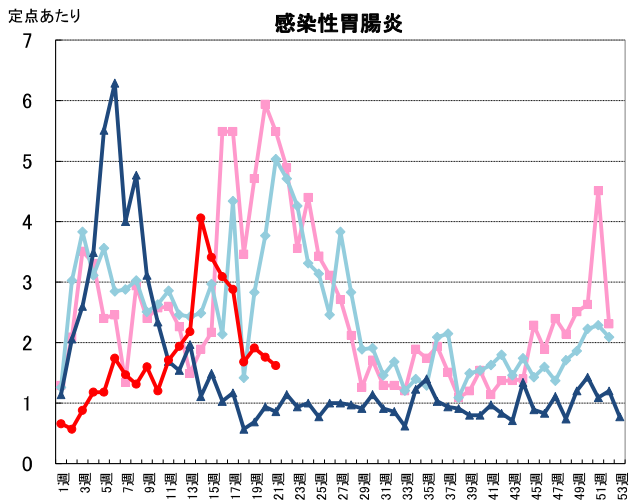
(単位;人/定点)

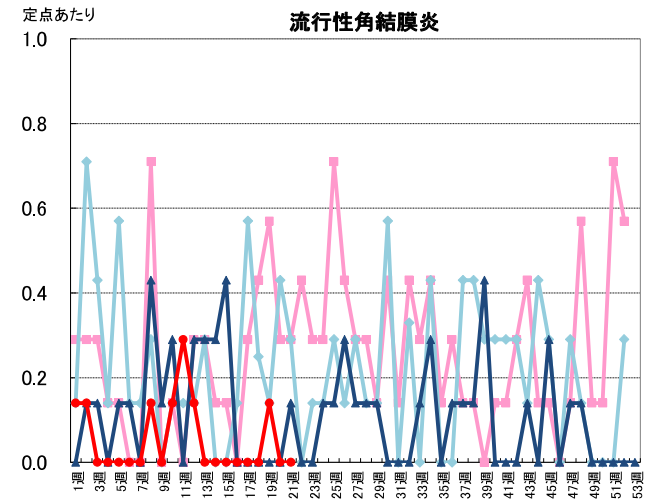
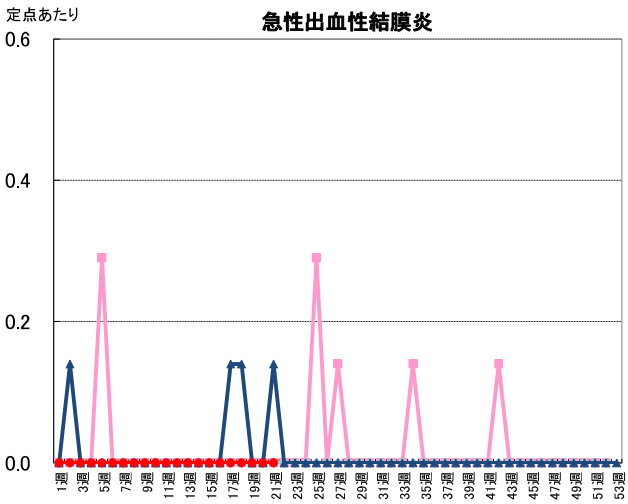
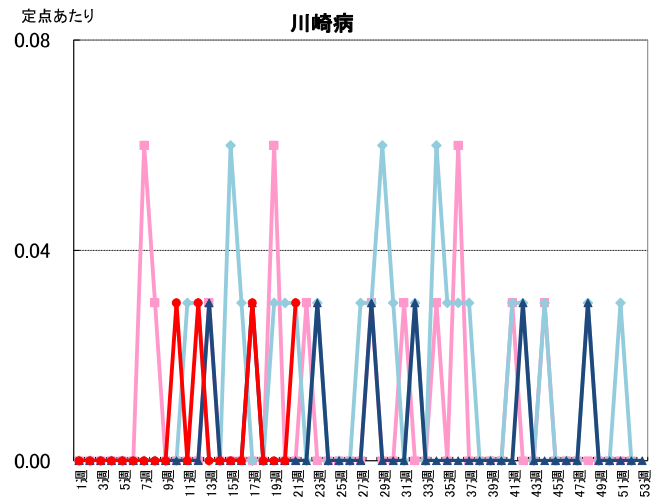
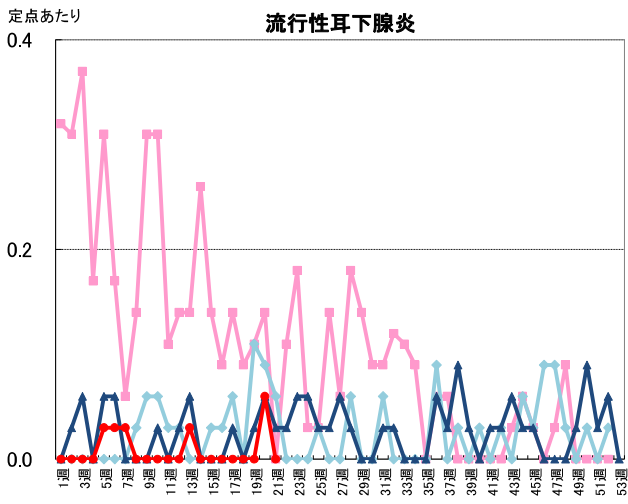
詳細については、秋田県感染症情報センターのホームページをご確認ください。<http://idsc.pref.akita.jp/kss/>

秋田県における  
定点把握対象疾患  
過去3年との比較

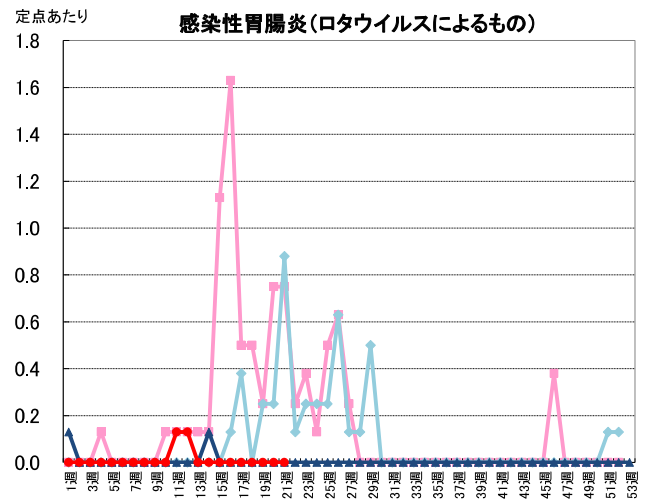
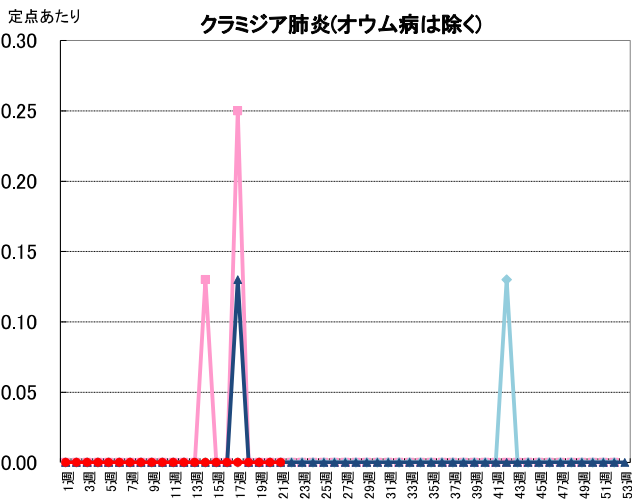
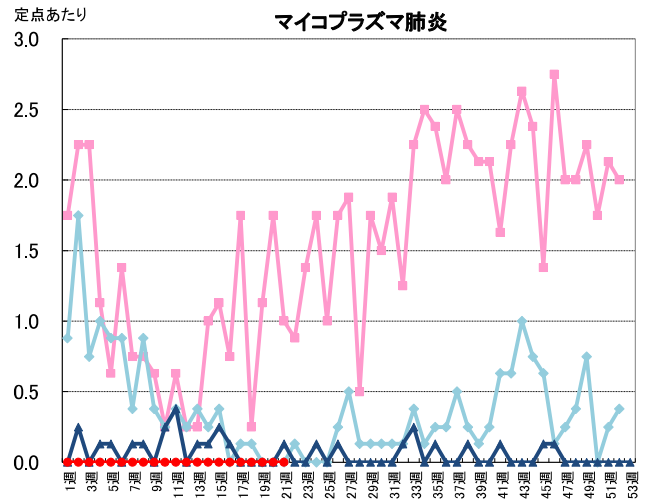
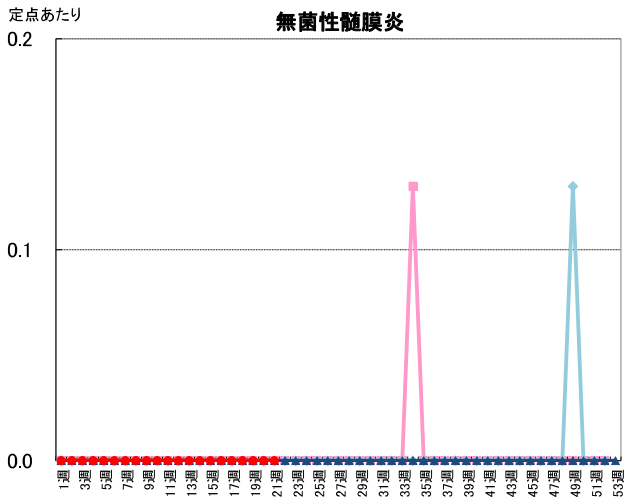
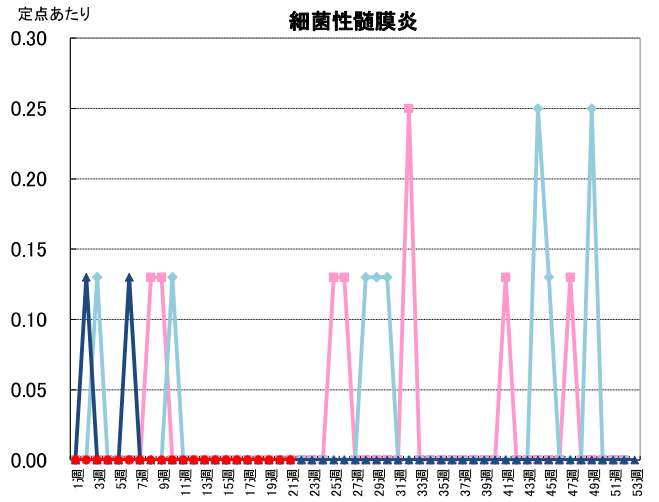
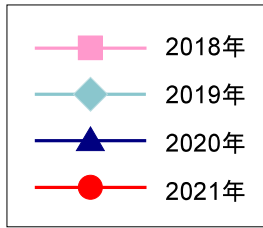
週報：インフルエンザ定点  
・小児科定点・眼科定点



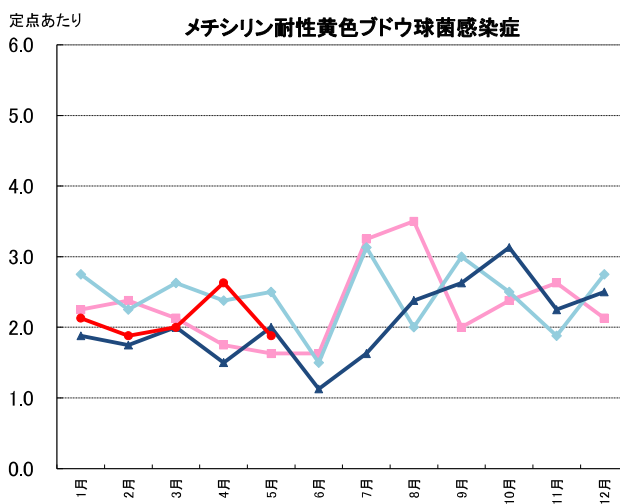
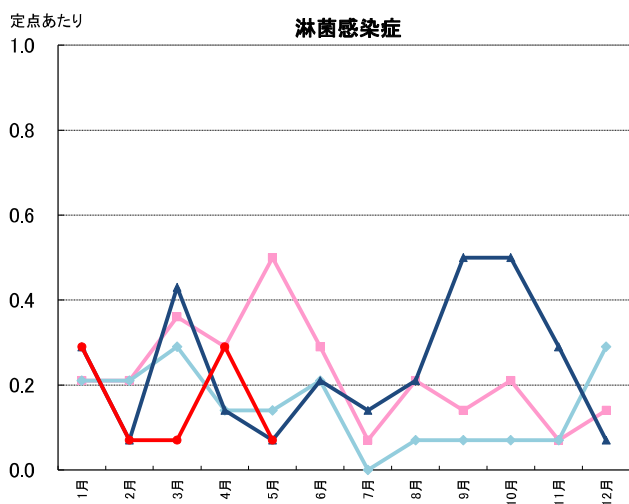
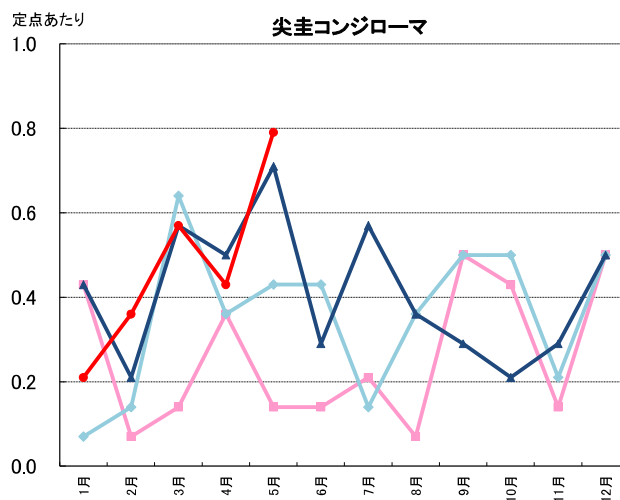
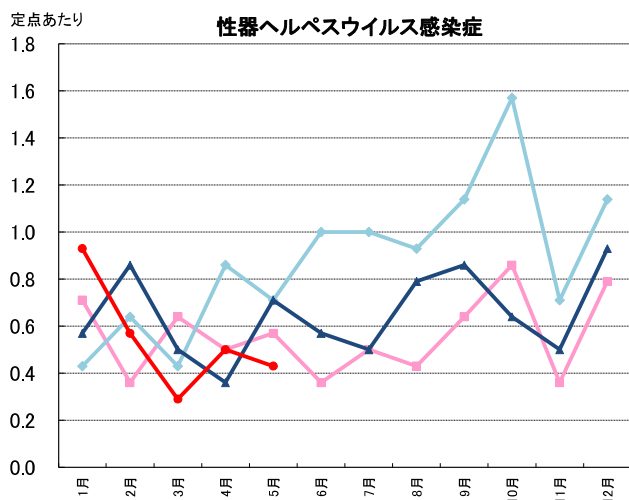
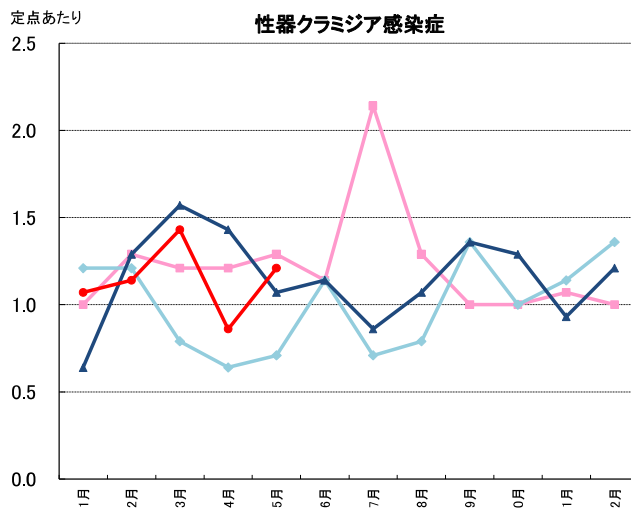
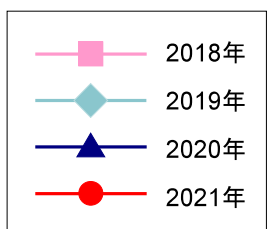


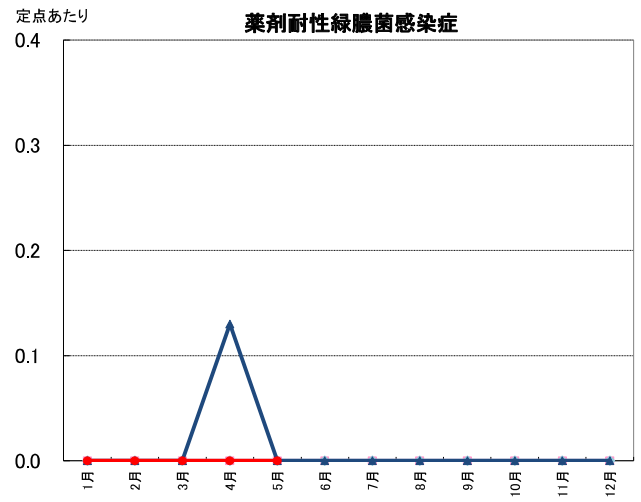
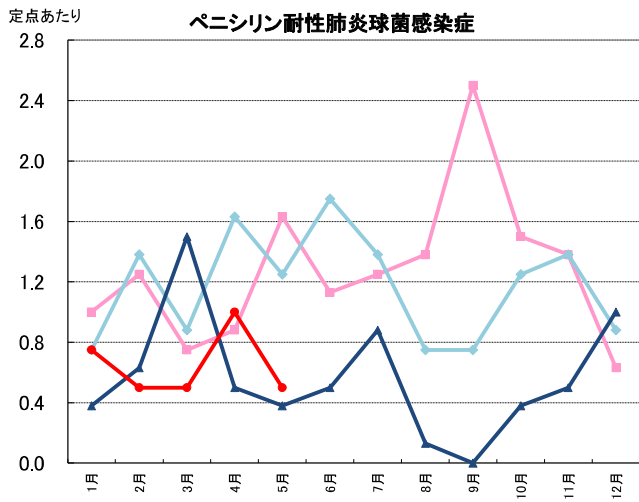


週報: 基幹定点



# 月報：性感染症・薬剤耐性菌感染症







## 2021年5月検出病原体＜ウイルス＞

(検体採取日 2021年3月12日～2021年5月26日)

検出番号	採取日	発病日	臨床診断名	年齢	性別	検体種別	検出病原体名
1	3/12	3/8	胃腸炎	9	女	ふん便	ノロウイルスGII.2
2	3/18	3/8	急性中耳炎	0	男	咽頭拭い液	アデノウイルス2型
3	3/22	3/21	感染性腸炎	3	女	ふん便	ノロウイルスGII.2
4	4/6	4/3	発疹症	0	女	咽頭拭い液	サイトメガロウイルス
5							ライノウイルス
6	4/8	4/7	急性胃腸炎	2	女	ふん便	ノロウイルスGII.2
7	4/8	4/7	ロタウイルス腸炎	12	男	ふん便	A群ロタウイルスG3
8	4/12	4/2	急性気管支炎	4	女	鼻汁	EBウイルス
9	4/14	4/10	突発性発疹疑い	1	女	鼻汁	ヒトヘルペスウイルス7型
10	4/16	4/15	腸重積症	0	男	ふん便	アデノウイルス1型
11	4/16	4/15	ノロウイルス性腸炎	6	女	ふん便	ノロウイルスGII.2
12	4/19	4/18	複雑型熱性けいれん	1	女	ふん便	ノロウイルスGII.2
13	4/20	4/16	膿皮疹	0	女	鼻汁	水痘・帯状疱疹ウイルス
14	4/20	4/18	胃腸炎	1	男	直腸拭い液	ノロウイルスGII.2
15	4/23	4/18	ウイルス感染症疑い	1	女	咽頭拭い液	ヒトヘルペスウイルス6型
16	4/27	4/23	急性肺炎	4	男	鼻汁	ヒトコロナウイルスOC43型
17	4/28	4/23	胃腸炎	1	女	ふん便	ノロウイルスGII.2
18	4/28	4/27	ノロウイルス性胃腸炎	2	女	ふん便	ノロウイルスGII.2
19	4/29	4/28	急性胃腸炎	1	男	ふん便	ノロウイルスGII.2
20							アデノウイルス5型
21	5/5	4/28	アデノウイルス咽頭炎	1	男	咽頭拭い液	アデノウイルス2型
22							ヒトコロナウイルスOC43型
23							ライノウイルス
24	5/12	5/5	急性気管支炎	11	男	咽頭拭い液	ライノウイルス

検出番号	採取日	発病日	臨床診断名	年齢	性別	検体種別	検出病原体名
25	5/18	5/13	RSウイルス肺炎	1	女	鼻汁	RSウイルス
26	5/18	5/14	RSウイルス肺炎	1	男	鼻汁	RSウイルス
27							ヒトコロナウイルスOC43型
28							ライノウイルス
29	5/19	5/12	蝶形骨洞炎	13	男	咽頭拭い液	ヒトヘルペスウイルス6型
30	5/19	5/18	ノロウイルス腸炎	1	女	ふん便	ノロウイルスGII.2
31	5/21	5/17	血小板減少性紫斑病	0	男	咽頭拭い液	サイトメガロウイルス
32	5/21	5/18	アデノウイルス感染症	1	男	咽頭拭い液	ヒトコロナウイルスNL63型
33							ライノウイルス
34	5/25	5/22	肺炎	0	男	鼻汁	パラインフルエンザウイルス1型
35	5/25	5/22	喘息性気管支炎	2	女	咽頭拭い液	ライノウイルス
36	5/25	5/22	急性肺炎、喘息	4	男	鼻汁	ライノウイルス
37	5/25	5/23	複雑型熱性けいれん	1	男	咽頭拭い液	ヒトヘルペスウイルス6型
38	5/25	5/24	急性咽頭炎	3	女	咽頭拭い液	パラインフルエンザウイルス1型
39	5/26	5/20	心筋炎疑い	3	女	鼻汁	パラインフルエンザウイルス1型
40	5/26	5/25	胃腸炎	10	女	ふん便	ノロウイルスGII.2
41	5/28	5/23	川崎病	1	男	鼻汁	パラインフルエンザウイルス1型

## 2021年5月検出病原体<細菌>

(検体採取日 2021年5月10日～2021年5月17日)

検出番号	採取日	発病日	臨床診断名	年齢	性別	検体種別	検出病原体名
1	5/10	記載なし	記載なし	87	男	膿汁	<i>Nocardia brasiliensis</i>
2	5/14	記載なし	記載なし	41	女	ふん便	<i>Salmonella</i> O7群
3	5/17	5/16	感染性胃腸炎	82	男	ふん便	<i>Campylobacter jejuni</i>
4	5/17	記載なし	記載なし	61	女	ふん便	<i>Campylobacter coli</i>
5							<i>Salmonella</i> O8群