

秋田県感染症発生情報<月報>

2021年6月

秋田県健康福祉部保健・疾病対策課
TEL 018-860-1427 FAX 018-860-3821
秋田県感染症情報センター
(秋田県健康環境センター内)
TEL 018-832-5005 FAX 018-832-5047

今期は2021年第22週から2021年第25週(2021年5月31日から2021年6月27日)の4週分です。

A. 今期の特徴

<p>・全数把握対象疾患</p> <p>県内では結核11人、アメーバ赤痢1人、カルバペネム耐性腸内細菌科細菌感染症4人、梅毒3人、新型コロナウイルス感染症93人の発生報告がありました。</p>
<p>・定点把握対象疾患</p> <p><RSウイルス感染症></p> <p>県内の発生規模(3.29)は前期(2.55)と比較して約1.3倍に増加しました。例年は秋から冬にかけて流行する疾患ですが、今年は全国的にも4月頃から患者報告数が増加し、第26週(6/28~7/4)の発生規模4.13と流行が続いています。</p>

B. 各感染症の発生動向

1. 全数把握対象疾患

<p>【一類感染症】7疾患</p> <p>県内、全国ともに発生報告はありませんでした。</p>
<p>【二類感染症】7疾患</p> <p>県内では結核11人の発生報告がありました。全国では結核1,187人の発生報告がありました。</p>
<p>【三類感染症】5疾患</p> <p>県内では発生報告はありませんでした。全国では腸管出血性大腸菌感染症344人の発生報告がありました。</p>
<p>【四類感染症】44疾患</p> <p>県内では発生報告はありませんでした。全国ではE型肝炎32人、A型肝炎1人、エキノкокクス症1人、オウム病3人、回帰熱1人、Q熱1人、重症熱性血小板減少症候群22人、つつが虫病11人、日本紅斑熱60人、ライム病3人、レジオネラ症202人の発生報告がありました。</p>
<p>【五類感染症】24疾患</p> <p>県内ではアメーバ赤痢1人、カルバペネム耐性腸内細菌科細菌感染症4人、梅毒3人の発生報告がありました。全国ではアメーバ赤痢50人、ウイルス性肝炎11人、カルバペネム耐性腸内細菌科細菌感染症162人、急性弛緩性麻痺1人、急性脳炎26人、クロイツフェルト・ヤコブ病8人、劇症型溶血性レンサ球菌感染症42人、後天性免疫不全症候群88人、ジアルジア症3人、侵襲性インフルエンザ菌感染症19人、侵襲性髄膜炎菌感染症1人、侵襲性肺炎球菌感染症116人、水痘(入院例に限る)17人、梅毒633人、播種性クリプトコックス症8人、破傷風9人、バンコマイシン耐性腸球菌感染症20人、百日咳50人、薬剤耐性アシネトバクター感染症1人の発生報告がありました。</p>
<p>【新型インフルエンザ等感染症】1疾患</p> <p>県内では新型コロナウイルス感染症93人の発生報告がありました。全国では新型コロナウイルス感染症51,269人(厚生労働省報道資料からの算定数値)の発生報告がありました。</p>

2. 定点把握対象疾患(週報;インフルエンザ定点・小児科定点・眼科定点)

「平均発生規模」は今期(2021年5月31日から2021年6月27日)の1定点(医療機関)・週あたりの平均患者報告数です。また「県内の今後の発生予測」は、疾患ごとの季節変動や全国の流行状況、および県内における過去の流行状況等を参考に予測しています。

疾患名	平均発生規模(単位;人/定点)						県内の今後の発生予測(7月~8月)発生予測記号
	全国			県内			
	前期	今期	増減	前期	今期	増減	
インフルエンザ	0.01	0.01	0.00	0.00	0.00	0.00	↗
RSウイルス感染症	1.54	3.02	1.48	2.55	3.29	0.74	→
咽頭結膜熱	0.29	0.40	0.11	0.13	0.18	0.05	→
A群溶血性レンサ球菌咽頭炎	0.58	0.61	0.03	0.57	0.52	▲ 0.05	→
感染性胃腸炎	3.41	3.30	▲ 0.11	1.74	1.38	▲ 0.36	→

疾患名	平均発生規模(単位;人/定点)						県内の今後の発生予測(7月~8月)発生予測記号						
	全国			県内									
	前期	今期	増減	前期	今期	増減							
水痘	0.12	0.11	▲ 0.01	0.16	0.26	0.10	→						
手足口病	0.05	0.11	0.06	0.02	0.03	0.01	↗						
伝染性紅斑	0.02	0.02	0.00	0.01	0.02	0.01	⋈						
突発性発しん	0.41	0.44	0.03	0.19	0.26	0.07	→						
ヘルパンギーナ	0.06	0.12	0.06	0.00	0.01	0.01	↗						
流行性耳下腺炎	0.05	0.06	0.01	0.01	0.01	0.00	⋈						
急性出血性結膜炎	0.01	0.01	0.00	0.00	0.04	0.04	⋈						
流行性角結膜炎	0.20	0.20	0.00	0.04	0.07	0.03	⋈						
記号	同規模	→	増	↗	減	↘	散	⋈	流	↑	終	↓	

3. 定点把握対象疾患(週報;基幹定点)

疾患名	全国			県内		
	前期	今期	増減	前期	今期	増減
細菌性髄膜炎	0.02	0.02	0.00	0.00	0.03	0.03
無菌性髄膜炎	0.02	0.02	0.00	0.00	0.00	0.00
マイコプラズマ肺炎	0.03	0.03	0.00	0.00	0.00	0.00
クラミジア肺炎(オウム病を除く)	0.01	0.01	0.00	0.00	0.00	0.00
感染性胃腸炎(ロタウイルスによるもの)	0.01	0.01	0.00	0.06	0.00	▲ 0.06

(単位;人/定点)

4. 定点把握対象疾患(月報;性感染症定点・基幹定点)

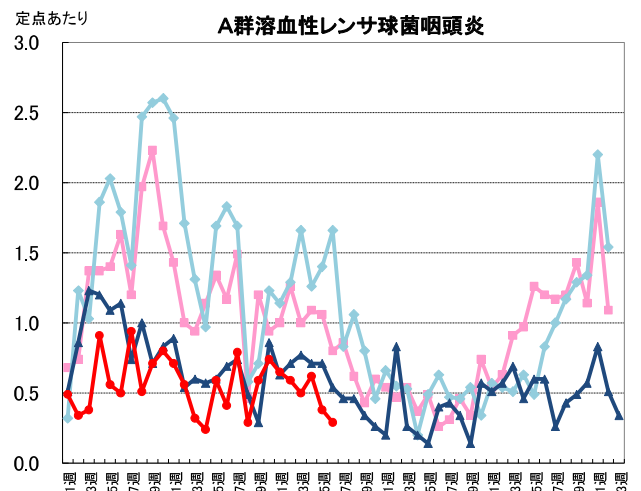
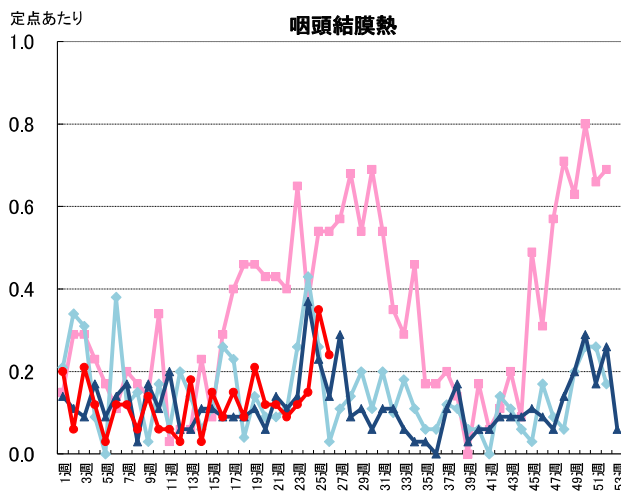
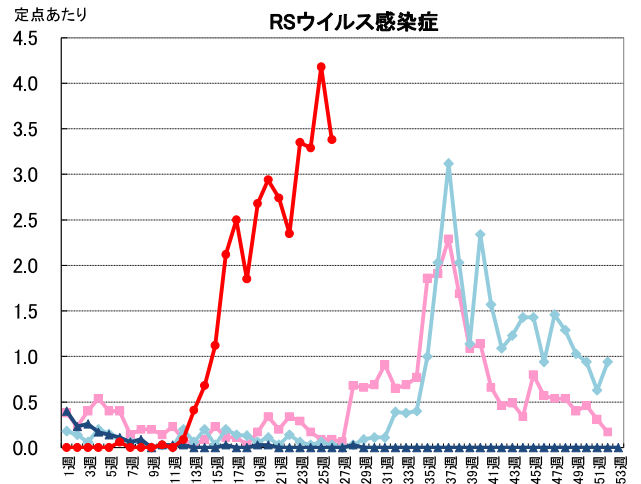
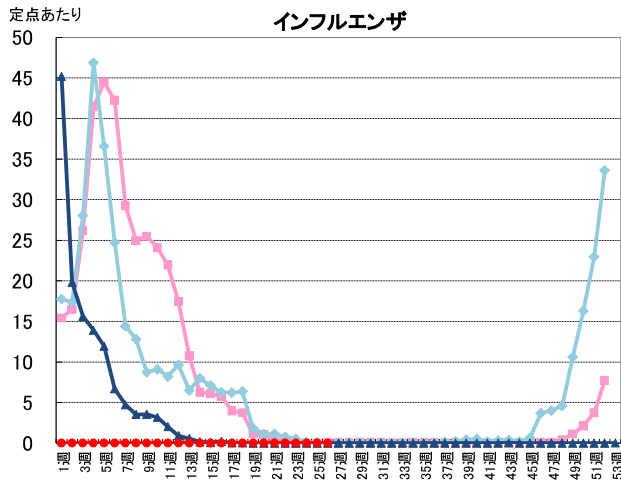
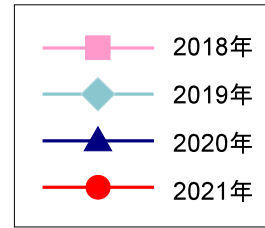
分類	疾患名	全国			県内		
		前月	今月	増減	前月	今月	増減
性感染症	性器クラミジア感染症	2.52	2.69	0.17	1.21	0.93	▲ 0.28
	性器ヘルペスウイルス感染症	0.71	0.79	0.08	0.43	0.43	0.00
	尖圭コンジローマ	0.49	0.48	▲ 0.01	0.79	0.64	▲ 0.15
	淋菌感染症	0.85	0.90	0.05	0.07	0.07	0.00
薬剤耐性菌感染症	メチシリン耐性黄色ブドウ球菌感染症	2.26	2.46	0.20	1.88	2.13	0.25
	ペニシリン耐性肺炎球菌感染症	0.19	0.21	0.02	0.50	1.25	0.75
	薬剤耐性緑膿菌感染症	0.03	0.03	0.00	0.00	0.00	0.00

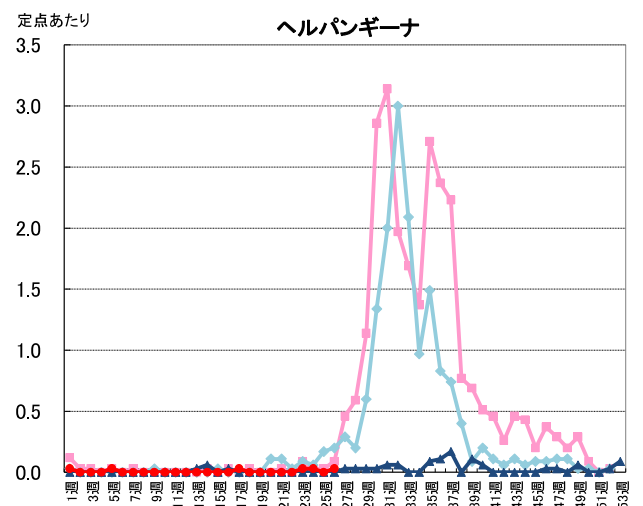
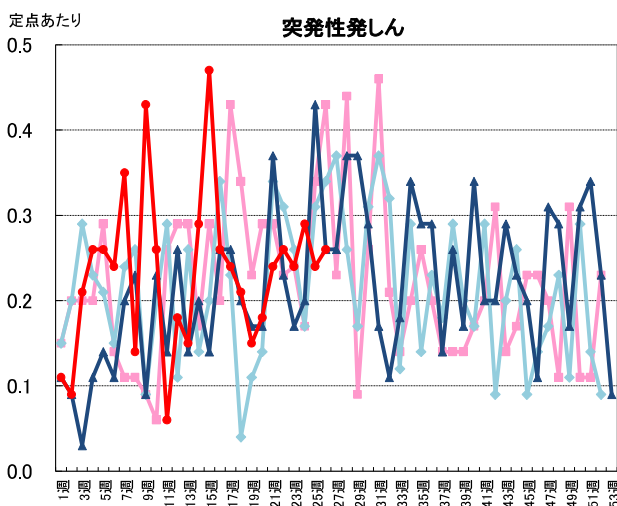
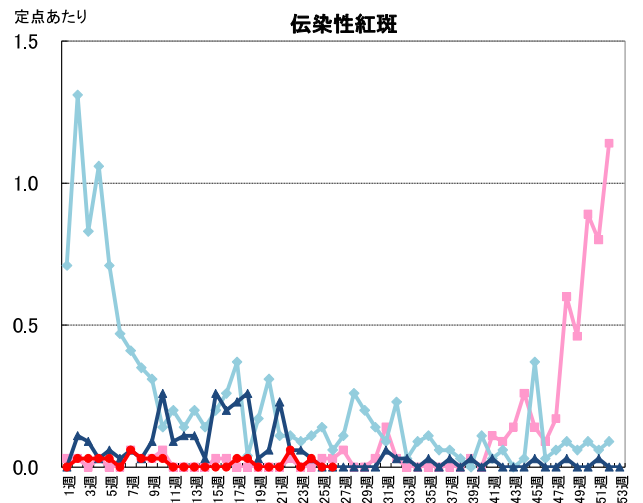
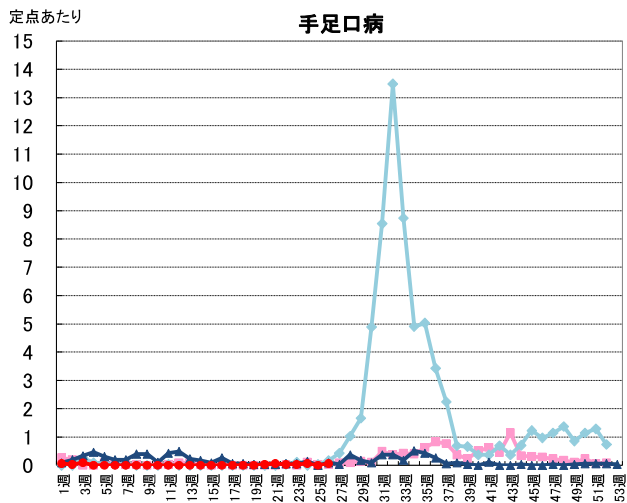
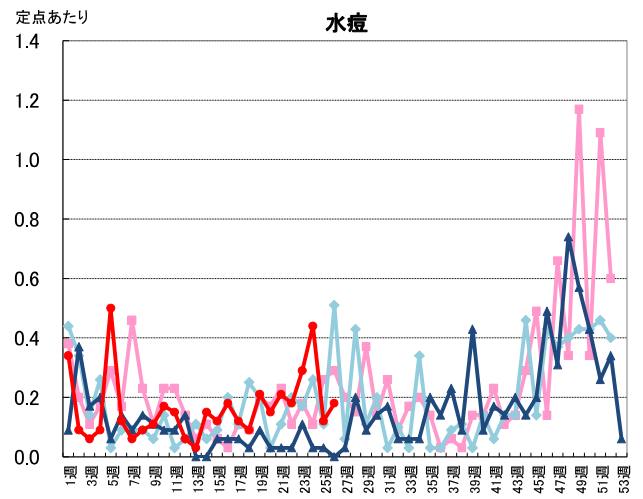
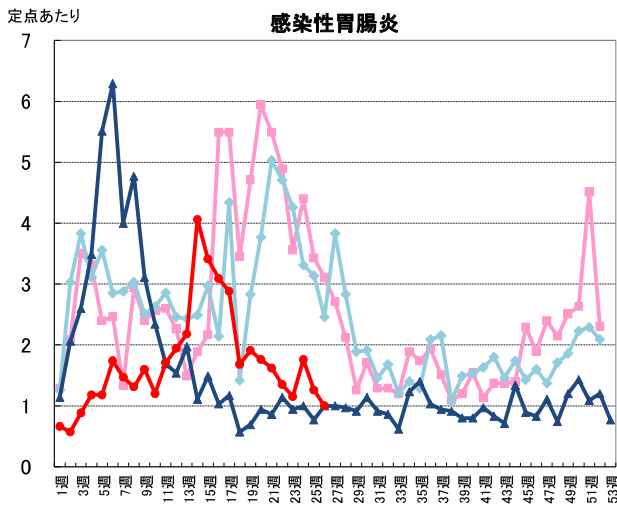
(単位;人/定点)

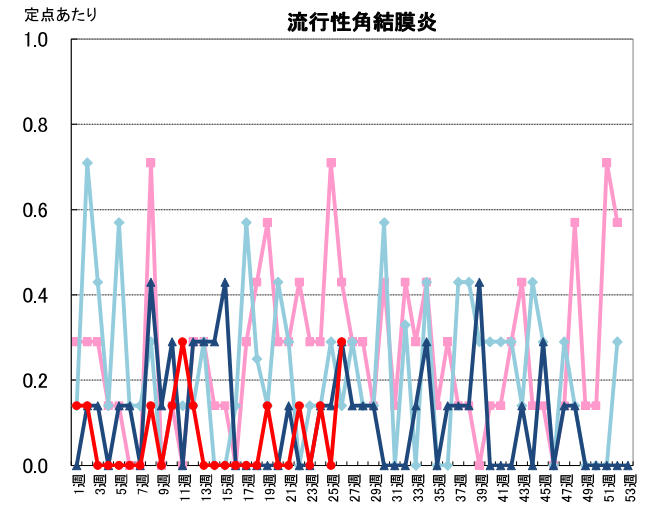
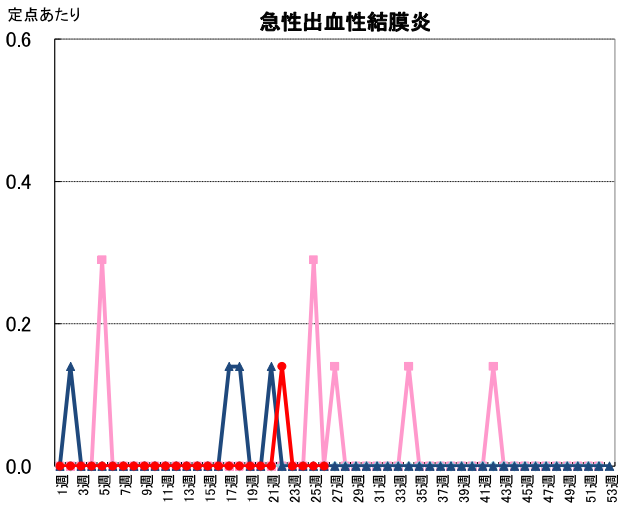
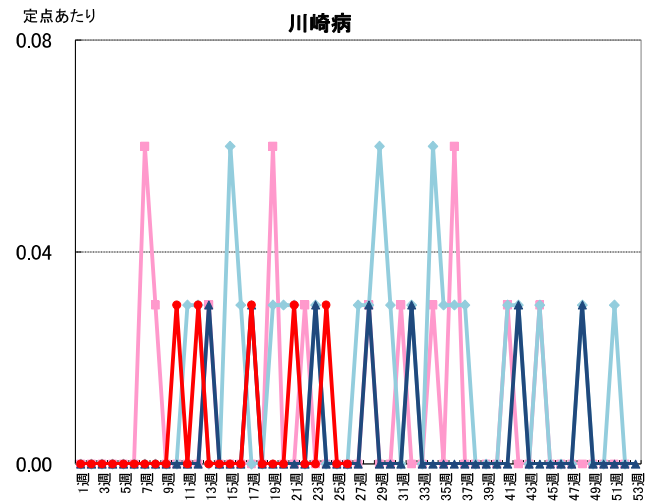
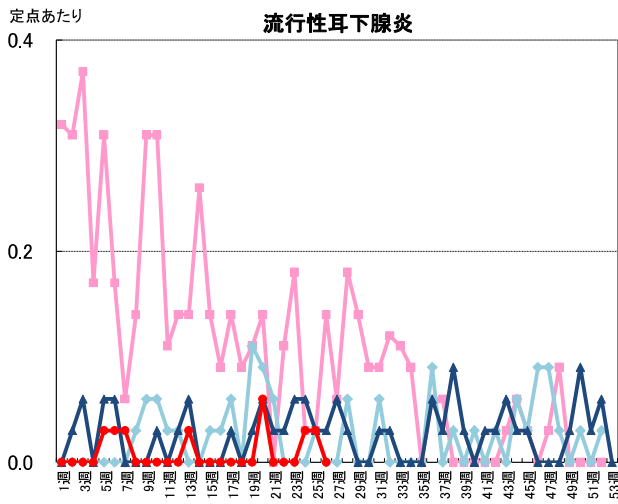
詳細については、秋田県感染症情報センターのホームページをご確認ください。<http://idsc.pref.akita.jp/kss/>

秋田県における
定点把握対象疾患
過去3年との比較

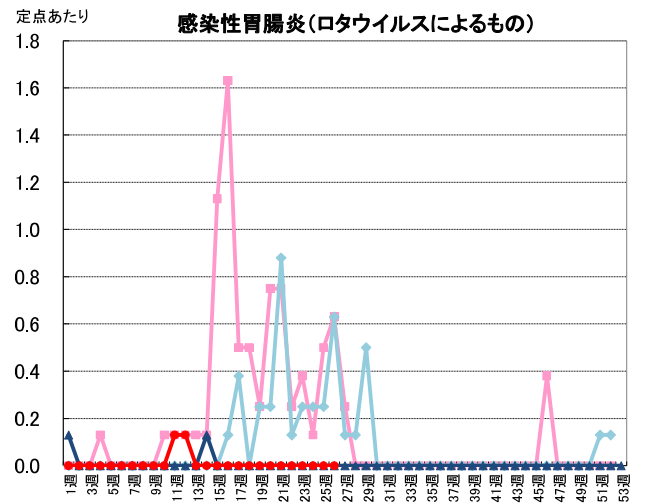
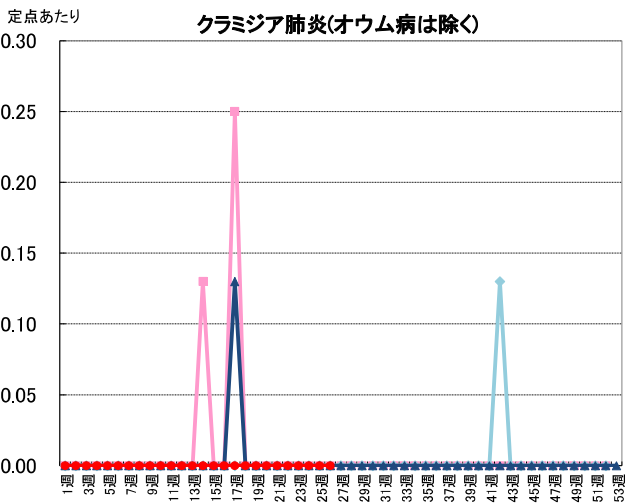
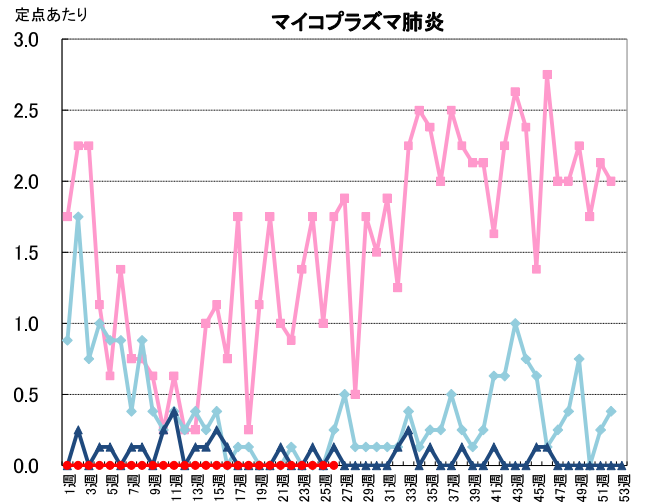
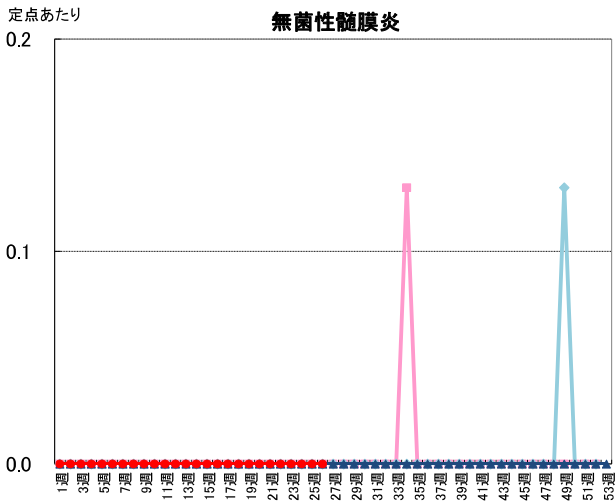
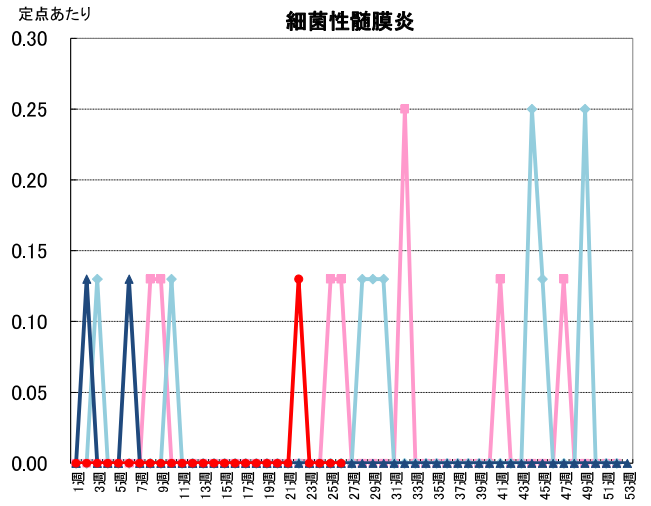
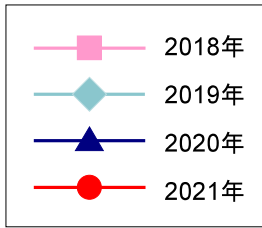
週報：インフルエンザ定点
・小児科定点・眼科定点



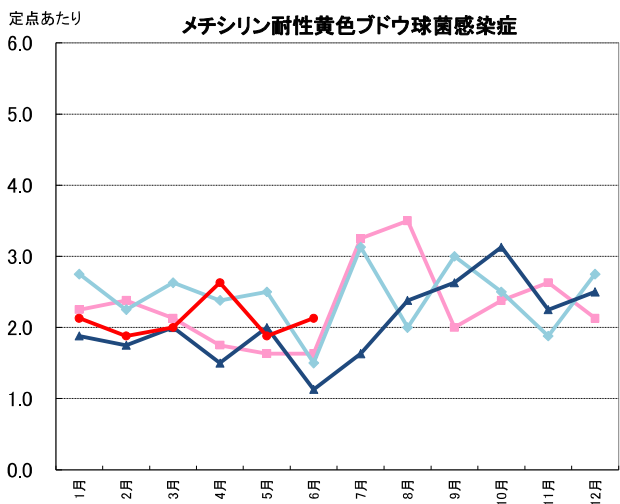
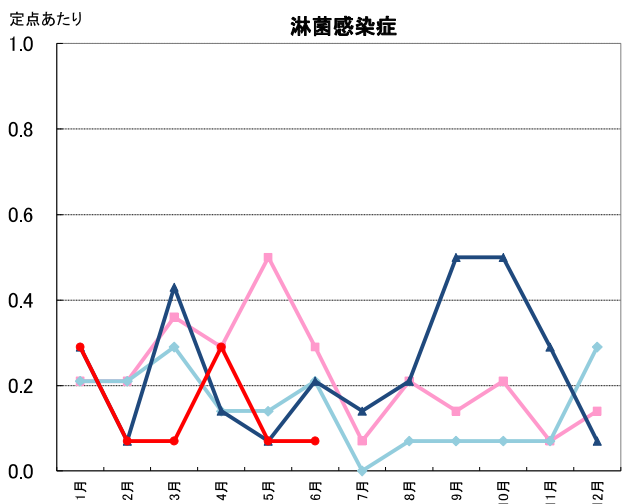
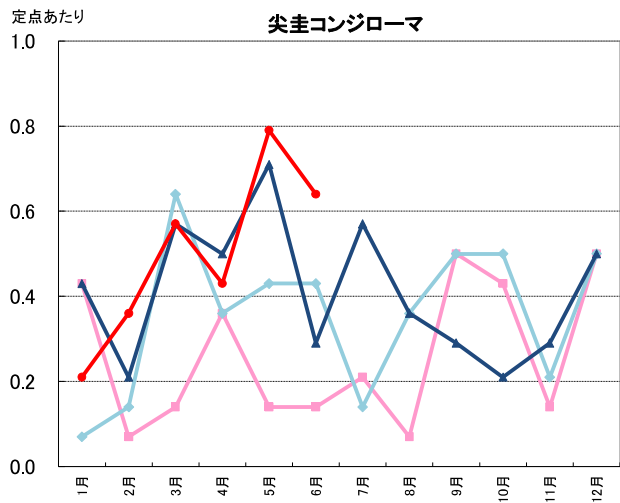
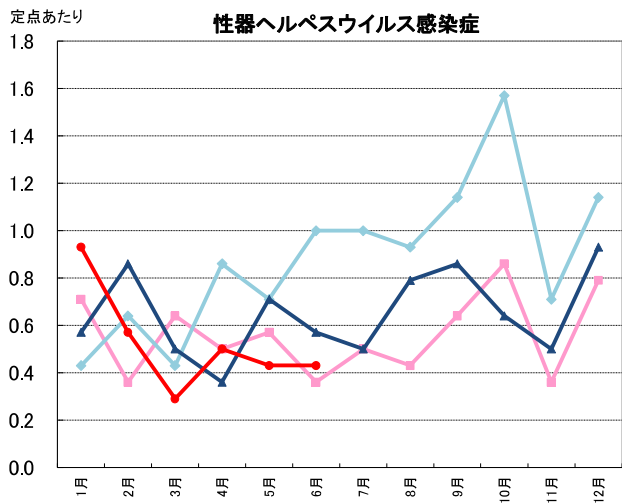
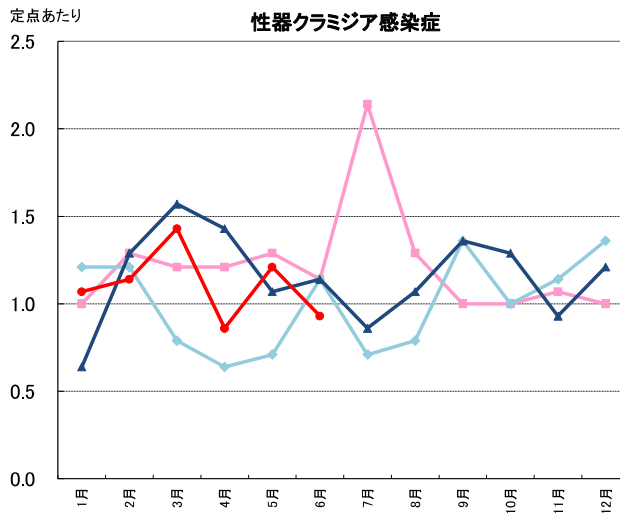
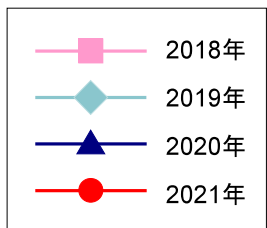


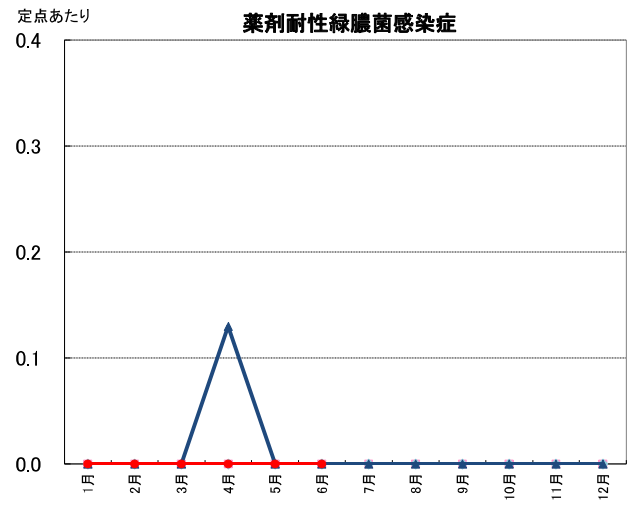
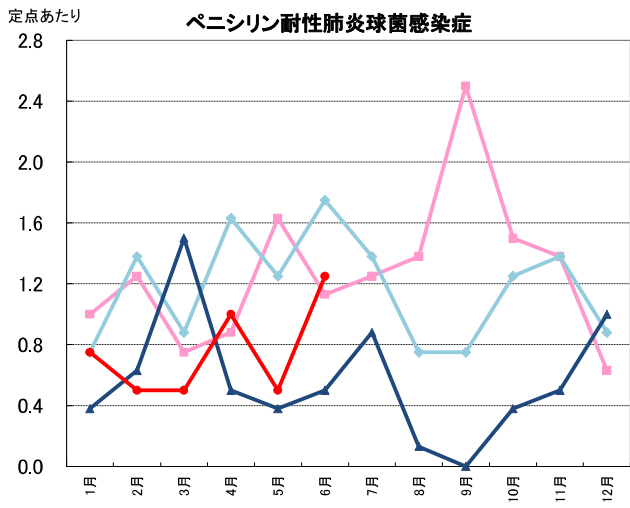


週報: 基幹定点



月報：性感染症・薬剤耐性菌感染症





2021年6月検出病原体<ウイルス>

(検体採取日 2021年4月13日～2021年6月28日)

検出番号	採取日	発病日	臨床診断名	年齢	性別	検体種別	検出病原体名
1	4/13	4/13	川崎病疑い	3	男	咽頭拭い液	ライノウイルス
2	5/19	記載なし	気管支炎	1	女	鼻汁	ライノウイルス
3	5/28	5/23	川崎病	1	男	鼻汁	パラインフルエンザウイルス1型
4							ヒトボカウイルス
5	5/28	5/24	咽頭炎、扁桃炎	4	男	咽頭拭い液	パラインフルエンザウイルス1型
6	5/31	5/28	気管支炎	1	女	咽頭拭い液	パラインフルエンザウイルス1型
7	6/1	5/30	急性咽頭炎	1	女	鼻汁	ヒトボカウイルス
8	6/4	6/2	急性胃腸炎	1	女	ふん便	ノロウイルスGII.2
9	6/5	6/4	喘息性気管支炎	0	男	咽頭拭い液	ライノウイルス
10							ヒトボカウイルス
11	6/7	6/3	急性胃腸炎	1	男	ふん便	ノロウイルスGII.2
12	6/7	6/4	RSウイルス肺炎	5	男	鼻汁	RSウイルス
13	6/8	5/31	咽頭炎	0	男	鼻汁	アデノウイルス2型
14	6/8	6/8	熱性けいれん	4	女	鼻汁	ヒトコロナウイルスNL63型
15	6/9	6/5	RSウイルス気管支炎	0	男	咽頭拭い液	RSウイルス
16	6/9	6/5	RSウイルス細気管支炎	0	男	咽頭拭い液	RSウイルス
17	6/13	6/9	RSウイルス感染症	0	女	咽頭拭い液	RSウイルス
18	6/13	6/13	熱性けいれん	0	女	咽頭拭い液	ライノウイルス
19							サイトメガロウイルス
20	6/15	6/10	気管支炎	2	男	咽頭拭い液	RSウイルス
21							ヒトボカウイルス
22	6/15	6/11	肺炎、咽頭炎	1	女	鼻汁	ライノウイルス
23							ヒトボカウイルス
24	6/15	6/11	RSウイルス気管支炎	0	女	咽頭拭い液	RSウイルス
25	6/15	6/15	クループ性気管支炎	0	男	咽頭拭い液	パラインフルエンザウイルス1型
26	6/17	記載なし	肺炎	1	女	咽頭拭い液	ヒトボカウイルス

検出番号	採取日	発病日	臨床診断名	年齢	性別	検体種別	検出病原体名
27	6/18	6/14	急性肺炎	1	女	鼻汁	ヒトボカウイルス
28	6/18	6/16	ウイルス性発疹症	13	男	咽頭拭い液	EBウイルス
29	6/21	6/15	ウイルス性髄膜炎	12	男	咽頭拭い液	ヒトコロナウイルスHKU1型
30							EBウイルス
31	6/22	6/18	喘息性気管支炎	0	男	鼻汁	ライノウイルス
32	6/23	6/12	急性肺炎	1	女	鼻汁	ヒトボカウイルス
33	6/25	6/15	RSウイルス細気管支炎	0	男	鼻汁	RSウイルス
34	6/25	6/24	熱性けいれん	1	男	咽頭拭い液	パラインフルエンザウイルス3型
35	6/28	6/21	RSウイルス肺炎	1	男	咽頭拭い液	RSウイルス

2021年6月検出病原体<細菌>

(検体採取日 2021年6月6日～2021年6月23日)

検出番号	採取日	発病日	臨床診断名	年齢	性別	検体種別	検出病原体名
1	6/6	6/6	感染性胃腸炎	14	男	ふん便	<i>Campylobacter jejuni</i>
2	6/10	記載なし	カルバペネム耐性腸内細菌科細菌感染症	71	女	喀痰	<i>Enterobacter cloacae</i>
3	6/11	6/9	感染性胃腸炎	6	女	ふん便	<i>Salmonella</i> O4
4	6/11	記載なし	カルバペネム耐性腸内細菌科細菌感染症	84	男	喀痰	<i>Klebsiella aerogenes</i>
5	6/13	6/11	感染性胃腸炎	5	男	ふん便	<i>Campylobacter jejuni</i>
6	6/14	6/11	感染性胃腸炎	16	女	ふん便	<i>Campylobacter jejuni</i>
7	6/14	記載なし	カルバペネム耐性腸内細菌科細菌感染症	69	男	腹水	<i>Klebsiella aerogenes</i>
8	6/15	6/14	感染性胃腸炎	8	女	ふん便	<i>Campylobacter jejuni</i>
9	6/16	6/16	感染性胃腸炎	3	男	ふん便	<i>Campylobacter jejuni</i>
10	6/18	6/18	カルバペネム耐性腸内細菌科細菌感染症	62	男	創部	<i>Enterobacter cloacae</i>
11	6/22	記載なし	記載なし	90	女	尿	<i>Salmonella</i> O4
12	6/23	記載なし	カルバペネム耐性腸内細菌科細菌感染症	74	男	膿	<i>Klebsiella aerogenes</i>