

# 秋田県感染症発生情報<月報>

2021年8月

秋田県健康福祉部保健・疾病対策課  
TEL 018-860-1427 FAX 018-860-3821  
秋田県感染症情報センター  
(秋田県健康環境センター内)  
TEL 018-832-5005 FAX 018-832-5047

今期は2021年第31週から2021年第34週(2021年8月2日から2021年8月29日)の4週分です。

## A. 今期の特徴

<p>・全数把握対象疾患 県内では結核9人、腸管出血性大腸菌感染症3人、レジオネラ症4人、カルバペネム耐性腸内細菌科細菌感染症5人、後天性免疫不全症候群1人、侵襲性肺炎球菌感染症1人、梅毒2人、百日咳1人、新型コロナウイルス感染症581人の発生報告がありました。</p>
<p>・定点把握対象疾患 &lt;ヘルパンギーナ&gt; 例年夏に流行する疾患ですが、昨年に引き続き今年の夏期も流行はみられず、第31週に小さなピークが認められたのみでした。</p>

## B. 各感染症の発生動向

### 1. 全数把握対象疾患

<p>【一類感染症】7疾患 県内、全国ともに発生報告はありませんでした。</p>
<p>【二類感染症】7疾患 県内では結核9人の発生報告がありました。全国では結核1,062人の発生報告がありました。</p>
<p>【三類感染症】5疾患 県内では腸管出血性大腸菌感染症3人の発生報告がありました。全国では細菌性赤痢1人、腸管出血性大腸菌感染症536人の発生報告がありました。</p>
<p>【四類感染症】44疾患 県内ではレジオネラ症4人の発生報告がありました。全国ではE型肝炎16人、A型肝炎5人、エキノコックス症3人、オウム病1人、回帰熱1人、重症熱性血小板減少症候群10人、つつが虫病6人、デング熱1人、日本紅斑熱45人、マラリア5人、ライム病3人、レジオネラ症177人、レプトスピラ症5人の発生報告がありました。</p>
<p>【五類感染症】24疾患 県内ではカルバペネム耐性腸内細菌科細菌感染症5人、後天性免疫不全症候群1人、侵襲性肺炎球菌感染症1人、梅毒2人、百日咳1人の発生報告がありました。全国ではアメーバ赤痢44人、ウイルス性肝炎16人、カルバペネム耐性腸内細菌科細菌感染症148人、急性弛緩性麻痺1人、急性脳炎19人、クリプトスポリジウム症1人、クロイツフェルト・ヤコブ病17人、劇症型溶血性レンサ球菌感染症25人、後天性免疫不全症候群68人、ジアルジア症2人、侵襲性インフルエンザ菌感染症12人、侵襲性髄膜炎菌感染症1人、侵襲性肺炎球菌感染症101人、水痘(入院例に限る)19人、梅毒603人、播種性クリプトコックス症10人、破傷風9人、バンコマイシン耐性腸球菌感染症9人、百日咳42人、風しん1人、薬剤耐性アシネトバクター感染症1人の発生報告がありました。</p>
<p>【新型インフルエンザ等感染症】1疾患 県内では新型コロナウイルス感染症581人の発生報告がありました。全国では新型コロナウイルス感染症518,478人(厚生労働省報道資料からの算定数値)の発生報告がありました。</p>

### 2. 定点把握対象疾患(週報;インフルエンザ定点・小児科定点・眼科定点)

「平均発生規模」は今期(2021年8月2日から2021年8月29日)の1定点(医療機関)・週あたりの平均患者報告数です。また「県内の今後の発生予測」は、疾患ごとの季節変動や全国の流行状況、および県内における過去の流行状況等を参考に予測しています。

疾患名	平均発生規模(単位;人/定点)						県内の今後の発生予測(9月~10月)発生予測記号
	全国			県内			
	前期	今期	増減	前期	今期	増減	
インフルエンザ	0.01	0.01	0.00	0.00	0.00	0.00	📍
RSウイルス感染症	4.76	2.54	▲ 2.22	2.84	0.43	▲ 2.41	→
咽頭結膜熱	0.28	0.16	▲ 0.12	0.14	0.13	▲ 0.01	→
A群溶血性レンサ球菌咽頭炎	0.53	0.38	▲ 0.15	0.42	0.54	0.12	→
感染性胃腸炎	2.71	1.96	▲ 0.75	1.12	0.85	▲ 0.27	→

疾患名	平均発生規模(単位;人/定点)						県内の今後の発生予測(9月~10月)発生予測記号					
	全国			県内								
	前期	今期	増減	前期	今期	増減						
水痘	0.09	0.08	▲ 0.01	0.08	0.04	▲ 0.04	→					
手足口病	0.16	0.30	0.14	0.04	0.04	0.00	→					
伝染性紅斑	0.01	0.01	0.00	0.00	0.01	0.01	→					
突発性発しん	0.39	0.31	▲ 0.08	0.26	0.23	▲ 0.03	→					
ヘルパンギーナ	0.25	0.31	0.06	0.09	0.13	0.04	→					
流行性耳下腺炎	0.07	0.06	▲ 0.01	0.02	0.01	▲ 0.01	→					
急性出血性結膜炎	0.01	0.01	0.00	0.00	0.04	0.04	→					
流行性角結膜炎	0.20	0.20	0.00	0.09	0.07	▲ 0.02	→					
記号	同規模	→	増	↑	減	↓	散	→	流	↑	終	↓

### 3. 定点把握対象疾患(週報;基幹定点)

疾患名	全国			県内		
	前期	今期	増減	前期	今期	増減
細菌性髄膜炎	0.02	0.01	▲ 0.01	0.00	0.00	0.00
無菌性髄膜炎	0.02	0.01	▲ 0.01	0.00	0.00	0.00
マイコプラズマ肺炎	0.03	0.03	0.00	0.00	0.03	0.03
クラミジア肺炎(オウム病を除く)	0.01	0.01	0.00	0.00	0.00	0.00
感染性胃腸炎(ロタウイルスによるもの)	0.01	0.01	0.00	0.00	0.00	0.00

(単位;人/定点)

### 4. 定点把握対象疾患(月報;性感染症定点・基幹定点)

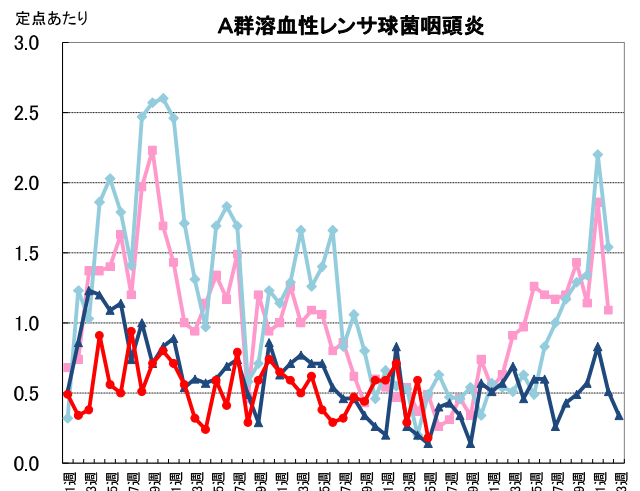
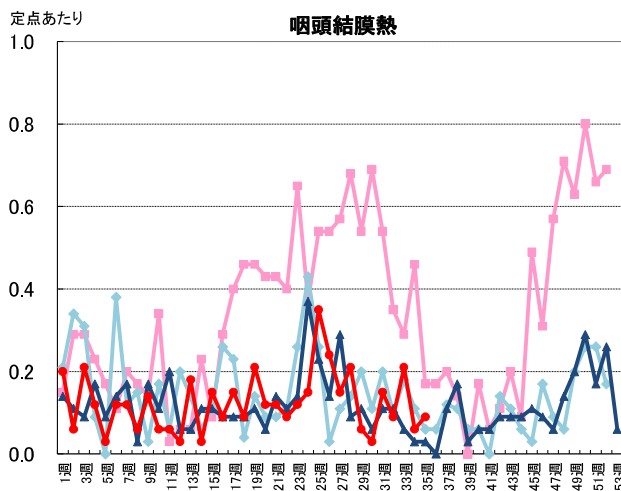
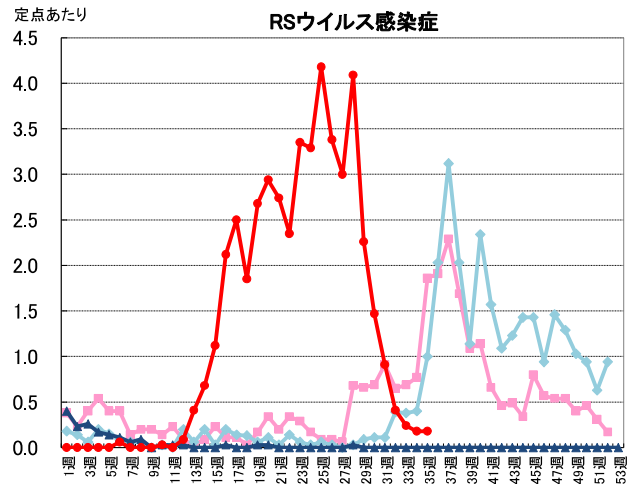
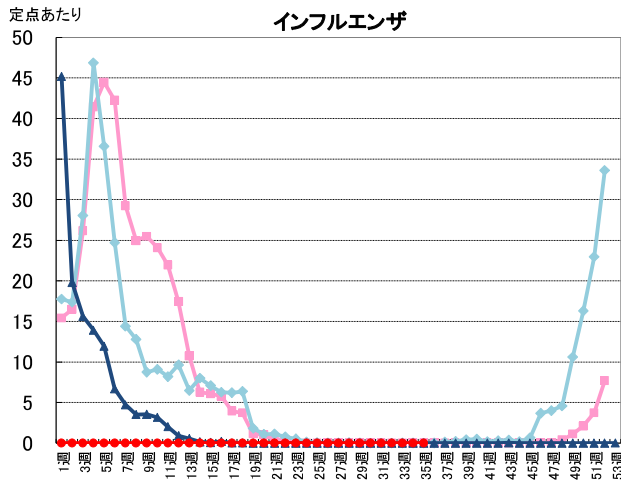
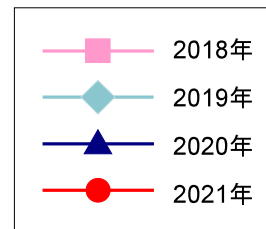
分類	疾患名	全国			県内		
		前月	今月	増減	前月	今月	増減
性感染症	性器クラミジア感染症	2.76	2.61	▲ 0.15	1.00	1.14	0.14
	性器ヘルペスウイルス感染症	0.77	0.76	▲ 0.01	0.86	0.93	0.07
	尖圭コンジローマ	0.48	0.50	0.02	0.57	0.07	▲ 0.50
	淋菌感染症	1.02	0.90	▲ 0.12	0.07	0.07	0.00
薬剤耐性菌感染症	メチシリン耐性黄色ブドウ球菌感染症	2.48	2.60	0.12	2.13	1.75	▲ 0.38
	ペニシリン耐性肺炎球菌感染症	0.16	0.17	0.01	0.25	1.63	1.38
	薬剤耐性緑膿菌感染症	0.03	0.04	0.01	0.00	0.00	0.00

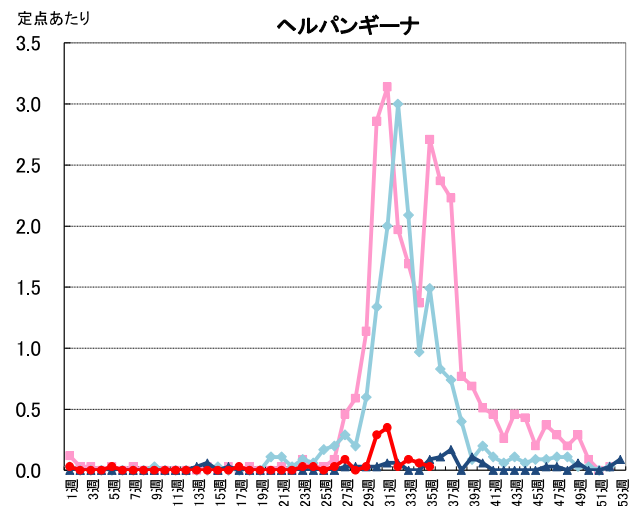
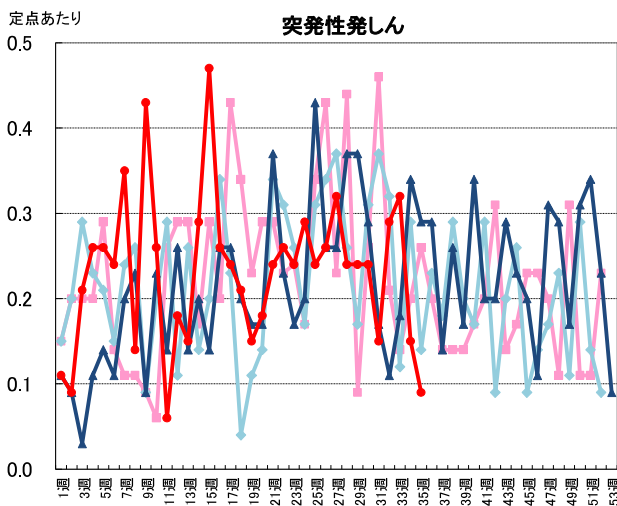
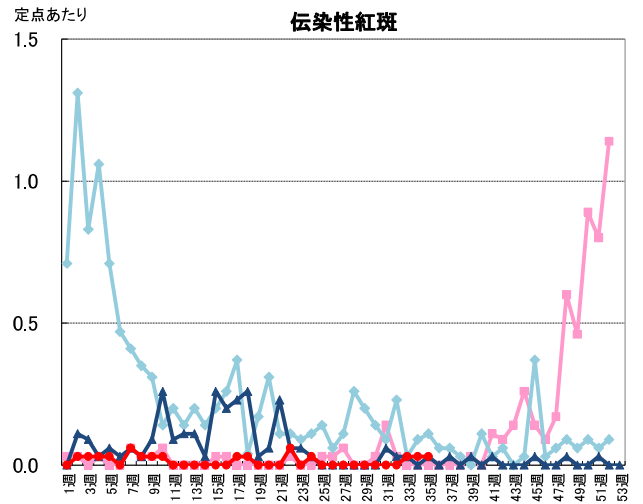
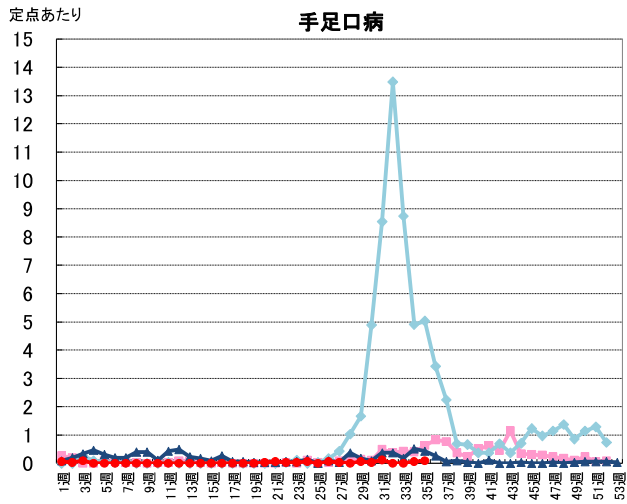
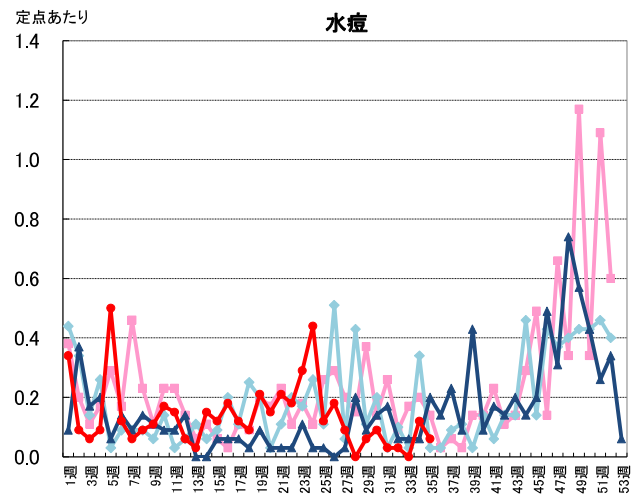
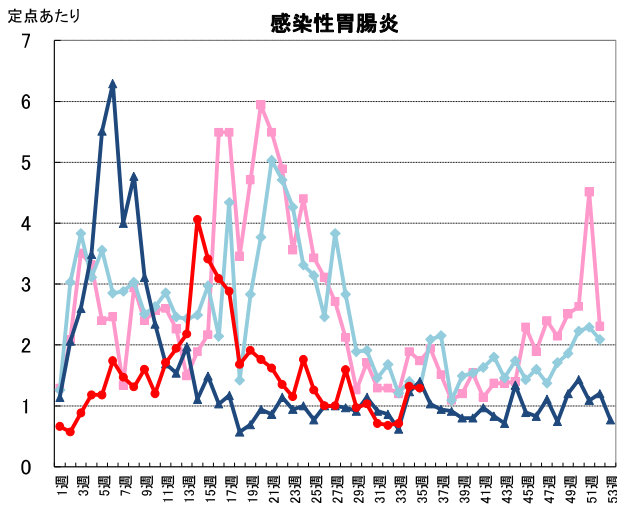
(単位;人/定点)

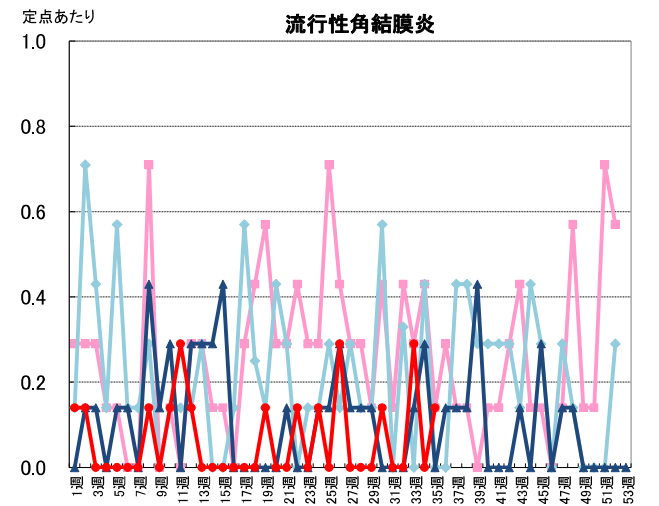
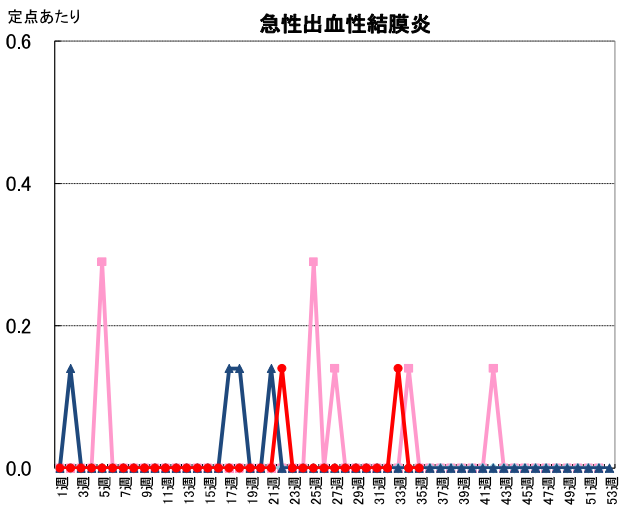
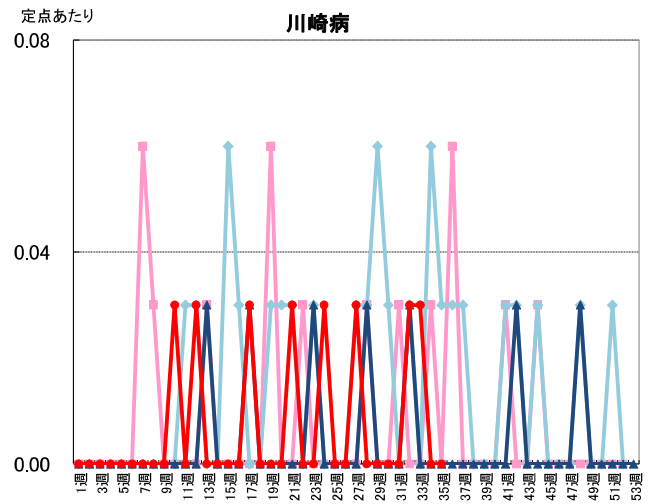
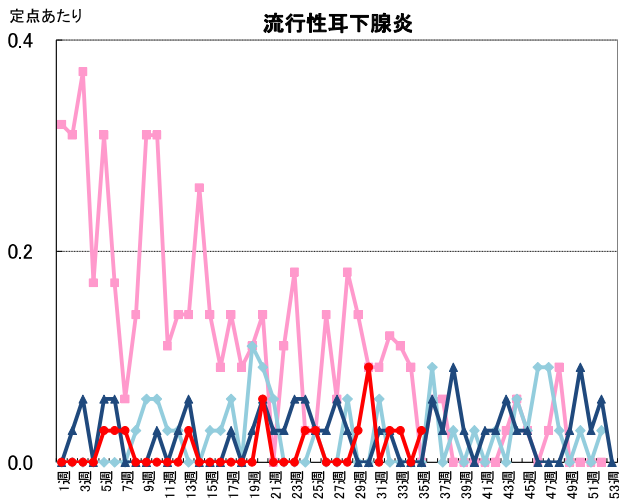
詳細については、秋田県感染症情報センターのホームページをご確認ください。<http://idsc.pref.akita.jp/kss/>

秋田県における  
定点把握対象疾患  
過去3年との比較

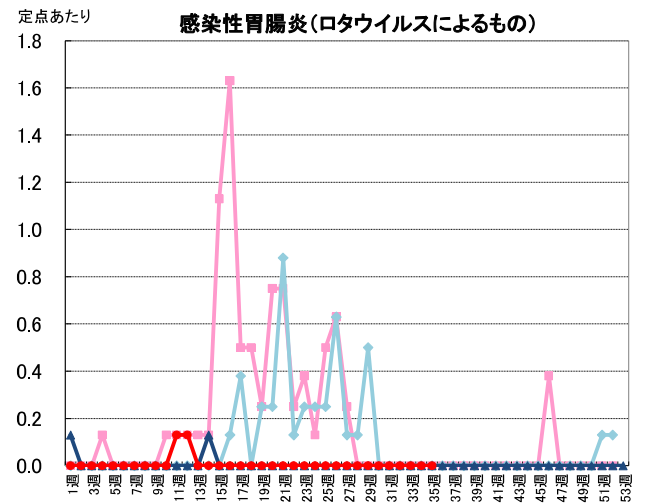
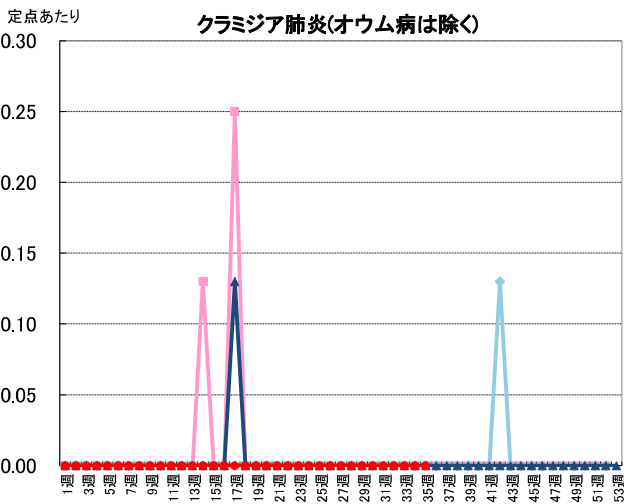
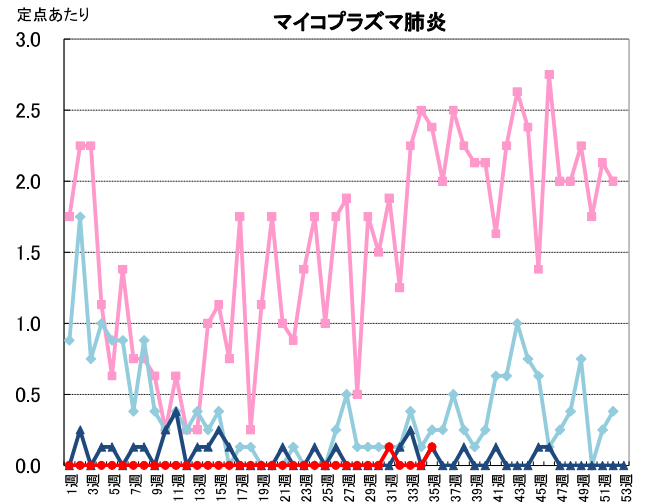
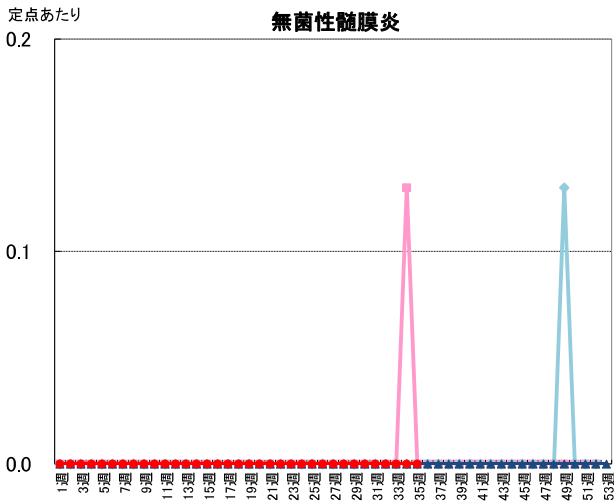
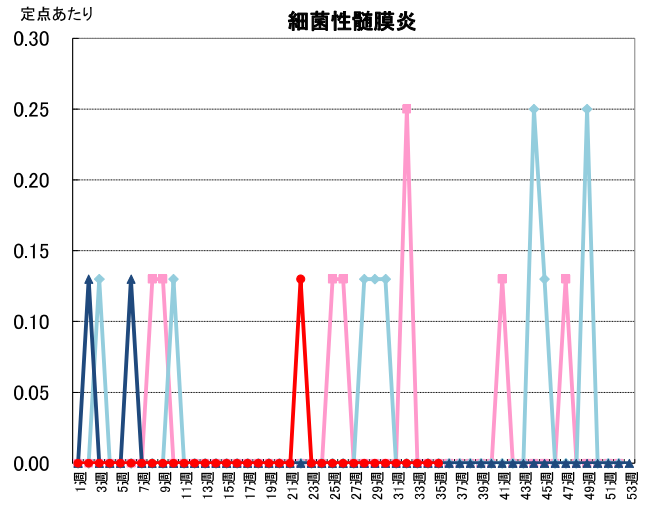
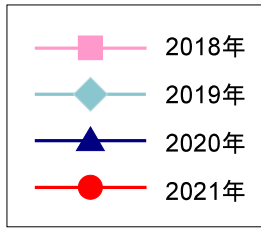
週報：インフルエンザ定点  
・小児科定点・眼科定点



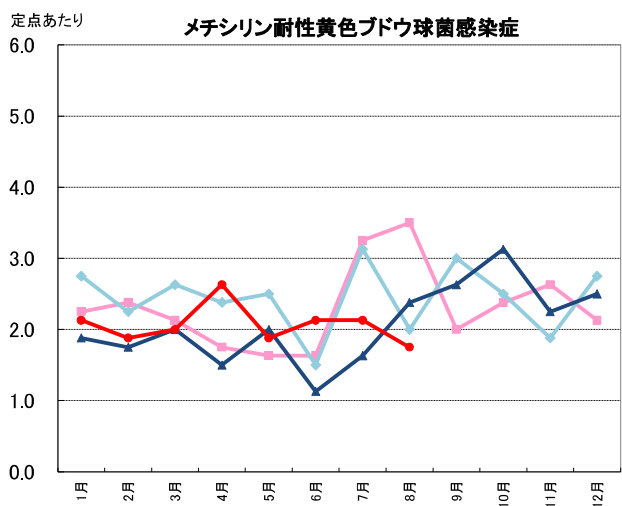
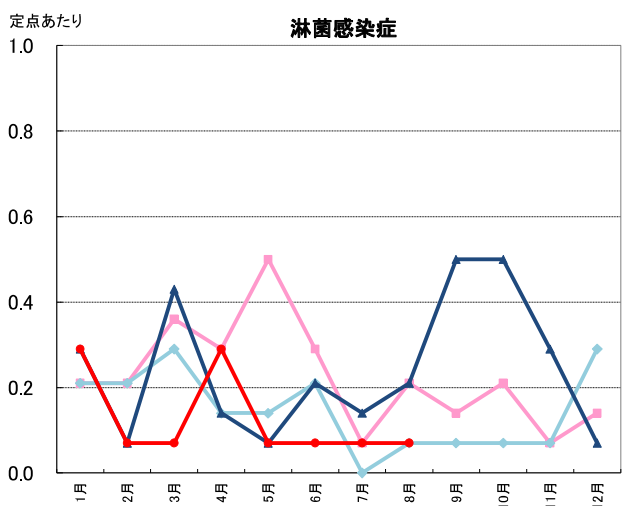
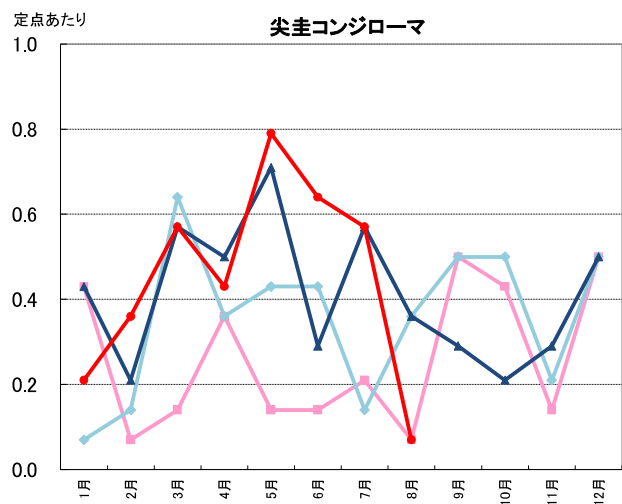
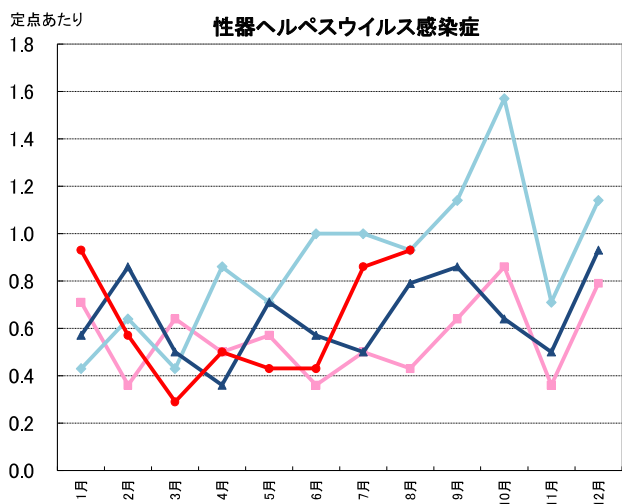
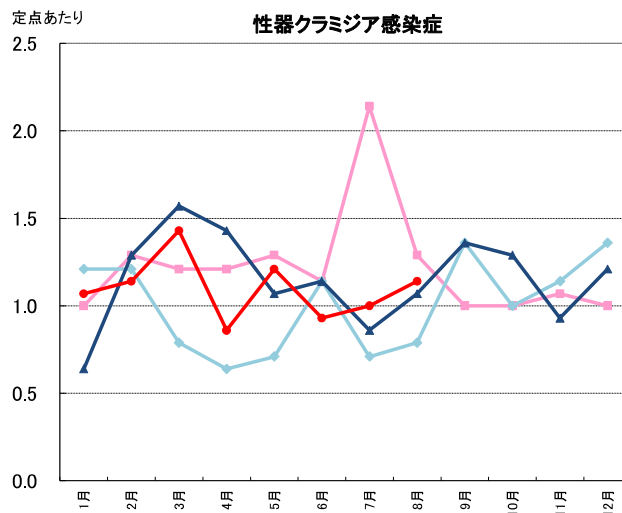
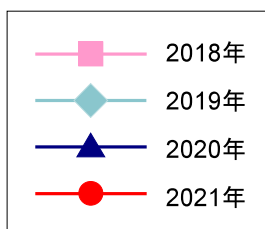


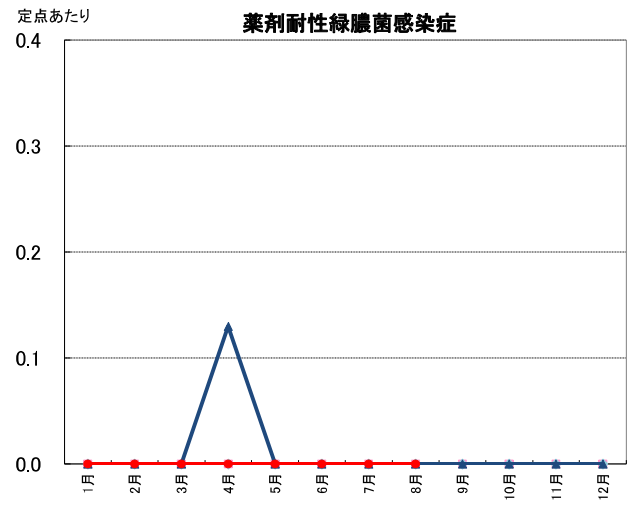
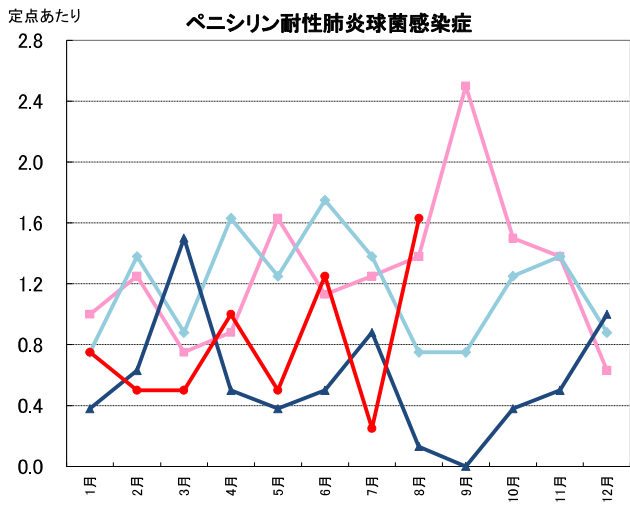


週報: 基幹定点



# 月報：性感染症・薬剤耐性菌感染症







## 2021年8月検出病原体<ウイルス>

(検体採取日 2021年7月7日～2021年8月25日)

検出番号	採取日	発病日	臨床診断名	年齢	性別	検体種別	検出病原体名
1	7/7	7/6	川崎病	1	女	咽頭拭い液	ヒトヘルペスウイルス6型
2							サイトメガロウイルス
3	7/8	7/4	扁桃腺炎	1	男	咽頭拭い液	アデノウイルス2型
4	7/10	7/10	突発性発疹	1	男	咽頭拭い液	サイトメガロウイルス
5	7/12	7/9	胃腸炎	3	男	ふん便	ノロウイルスGII.2
6	7/14	7/10	気管支炎、喘息発作	1	男	鼻汁	RSウイルス
7							アデノウイルス1型
8							ライノウイルス
9	7/15	7/13	じんましん	8	男	咽頭拭い液	ヒトヘルペスウイルス7型
10	7/16	6/21	ヘルペス歯肉口内炎	15	女	咽頭拭い液	ヒトヘルペスウイルス7型
11	7/19	7/15	ヘルパンギーナ	1	男	咽頭拭い液	RSウイルス
12	7/19	7/17	気管支炎、喘息発作	0	女	鼻汁	RSウイルス
13							アデノウイルス2型
14							ライノウイルス
15	7/19	7/18	けいれん重積発作	1	女	髄液	ヒトヘルペスウイルス6型
16	7/28	7/27	急性気管支炎	0	男	鼻汁	ヒトボカウイルス
17	7/29	7/22	咽頭炎	14	女	咽頭拭い液	ヒトヘルペスウイルス7型
18	7/29	7/25	気管支炎	1	女	鼻汁	RSウイルス
19							ヒトコロナウイルスHKU1型
20	7/29	7/26	気管支炎、喘息発作	3	男	鼻汁	RSウイルス
21	7/30	7/28	胃腸炎	1	女	ふん便	ノロウイルスGII.2
22	7/30	7/29	急性小脳失調症疑い	4	男	咽頭拭い液	ヒトヘルペスウイルス7型
23							ライノウイルス
24	8/2	7/24	気管支炎、喘息発作	1	男	鼻汁	RSウイルス
25	8/3	8/1	クループ症候群疑い	2	男	鼻汁	ヒトコロナウイルスOC43型
26	8/4	8/1	喘息性気管支炎	1	女	鼻汁	RSウイルス

検出番号	採取日	発病日	臨床診断名	年齢	性別	検体種別	検出病原体名
27	8/10	8/10	熱性けいれん	1	男	鼻汁	ライノウイルス
28	8/12	8/5	伝染性単核球症疑い	11	女	咽頭拭い液	EBウイルス
29	8/13	8/8	気管支炎、喘息発作	1	男	咽頭拭い液 鼻汁	ライノウイルス
30							ヒトボカウイルス
31	8/17	8/14	気管支炎	1	女	鼻汁	ヒトボカウイルス
32	8/17	8/17	けいれん集積発作	1	男	咽頭拭い液	ヒトヘルペスウイルス6型
33	8/20	8/9	咽頭炎、胃腸炎	0	男	鼻汁	ヒトボカウイルス
34	8/23	8/20	気管支炎	1	女	鼻汁	ヒトボカウイルス
35	8/25	8/23	気管支炎	0	男	鼻汁	ヒトボカウイルス

## 2021年8月検出病原体<細菌>

(検体採取日 2021年7月29日～2021年8月25日)

検出番号	採取日	発病日	臨床診断名	年齢	性別	検体種別	検出病原体名
1	7/29	7/29	カルバペネム耐性腸内細菌科細菌感染症	85	女	血液	<i>Klebsiella aerogenes</i>
2	7/31	7/31	カルバペネム耐性腸内細菌科細菌感染症	62	男	尿	<i>Klebsiella aerogenes</i>
3	8/6	記載なし	記載なし	50	記載なし	胸水	<i>Salmonella</i> O8
4	8/10	8/8	記載なし	37	女	ふん便	<i>Salmonella</i> O7
5	8/10	8/9	感染性胃腸炎	6	男	ふん便	<i>Salmonella</i> O7
6	8/10	8/10	カルバペネム耐性腸内細菌科細菌感染症	80	女	尿	<i>Escherichia coli</i>
7	8/11	記載なし	記載なし	50	男	ふん便	<i>Salmonella</i> O7
8	8/11	記載なし	腸管出血性大腸菌感染症	61	女	ふん便	EHEC/VTEC (O26)
9	8/15	8/14	腸管出血性大腸菌感染症	68	男	ふん便	EHEC/VTEC (O157)
10	8/18	記載なし	記載なし	記載なし	記載なし	ふん便	<i>Salmonella</i> O8
11	8/18	7/27	腸管出血性大腸菌感染症	6	女	ふん便	EHEC/VTEC (O157)
12	8/19	8/16	感染性胃腸炎	17	男	ふん便	<i>Campylobacter coli</i>
13	8/20	記載なし	腸管出血性大腸菌感染症	92	女	ふん便	EHEC/VTEC (O157)
14	8/25	記載なし	記載なし	69	男	胆汁	<i>Aeromonas hydrophila/sobria</i>