

秋田県感染症発生情報<月報>

2021年10月

秋田県健康福祉部保健・疾病対策課
TEL 018-860-1427 FAX 018-860-3821
秋田県感染症情報センター
(秋田県健康環境センター内)
TEL 018-832-5005 FAX 018-832-5047

今期は2021年第40週から2021年第43週(2021年10月4日から2021年10月31日)の4週分です。

A. 今期の特徴

<p>・全数把握対象疾患</p> <p>県内では結核5人、腸管出血性大腸菌感染症3人、レジオネラ症3人、ウイルス性肝炎(E型及びA型を除く)1人、カルバペネム耐性腸内細菌科細菌感染症3人、劇症型溶血性レンサ球菌感染症1人、侵襲性肺炎球菌感染症2人、水痘(入院例に限る)2人、梅毒4人、新型コロナウイルス感染症22人の発生報告がありました。</p>
<p>・定点把握対象疾患</p> <p>今期は全体として大きな流行なく推移しました。</p>


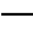



B. 各感染症の発生動向

1. 全数把握対象疾患

<p>【一類感染症】7疾患</p> <p>県内、全国ともに発生報告はありませんでした。</p>
<p>【二類感染症】7疾患</p> <p>県内では結核5人の発生報告がありました。全国では結核1,218人の発生報告がありました。</p>
<p>【三類感染症】5疾患</p> <p>県内では腸管出血性大腸菌感染症3人の発生報告がありました。全国では細菌性赤痢1人、腸管出血性大腸菌感染症301人、腸チフス1人の発生報告がありました。</p>
<p>【四類感染症】44疾患</p> <p>県内ではレジオネラ症3人の発生報告がありました。全国ではE型肝炎15人、A型肝炎5人、エキノコックス症1人、回帰熱2人、重症熱性血小板減少症候群11人、つつが虫病17人、日本紅斑熱113人、日本脳炎3人、マラリア2人、ライム病1人、レジオネラ症216人、レプトスピラ症12人の発生報告がありました。</p>
<p>【五類感染症】24疾患</p> <p>県内ではウイルス性肝炎(E型及びA型を除く)1人、カルバペネム耐性腸内細菌科細菌感染症3人、劇症型溶血性レンサ球菌感染症1人、侵襲性肺炎球菌感染症2人、水痘(入院例に限る)2人、梅毒4人、新型コロナウイルス感染症22人の発生報告がありました。全国ではアメーバ赤痢30人、ウイルス性肝炎(E型及びA型を除く)12人、カルバペネム耐性腸内細菌科細菌感染症178人、急性弛緩性麻痺3人、急性脳炎22人、クリプトスポリジウム症1人、クロイツフェルト・ヤコブ病15人、劇症型溶血性レンサ球菌感染症68人、後天性免疫不全症候群67人、ジアルジア症2人、侵襲性インフルエンザ菌感染症9人、侵襲性肺炎球菌感染症75人、水痘(入院例に限る)23人、梅毒713人、播種性クリプトコックス症14人、破傷風9人、バンコマイシン耐性腸球菌感染症11人、百日咳67人、薬剤耐性アシネトバクター感染症1人の発生報告がありました。</p>
<p>【新型インフルエンザ等感染症】1疾患</p> <p>県内では新型コロナウイルス感染症22人の発生報告がありました。全国では新型コロナウイルス感染症17,818人(厚生労働省報道資料からの算定数値)の発生報告がありました。</p>

2. 定点把握対象疾患(週報;インフルエンザ定点・小児科定点・眼科定点)

「平均発生規模」は今期(2021年10月4日から2021年10月31日)の1定点(医療機関)・週あたりの平均患者報告数です。また「県内の今後の発生予測」は、疾患ごとの季節変動や全国の流行状況、および県内における過去の流行状況等を参考に予測しています。

疾患名	平均発生規模(単位;人/定点)						県内の今後の発生予測(11月~12月)発生予測記号
	全国			県内			
	前期	今期	増減	前期	今期	増減	
インフルエンザ	0.01	0.01	0.00	0.00	0.00	0.00	
RSウイルス感染症	1.15	0.39	▲ 0.76	0.12	0.08	▲ 0.04	
咽頭結膜熱	0.11	0.09	▲ 0.02	0.08	0.04	▲ 0.04	
A群溶血性レンサ球菌咽頭炎	0.38	0.50	0.12	0.29	0.52	0.23	
感染性胃腸炎	2.12	2.33	0.21	1.11	0.90	▲ 0.21	

疾患名	平均発生規模(単位;人/定点)						県内の今後の発生予測(11月~12月)発生予測記号						
	全国			県内									
	前期	今期	増減	前期	今期	増減							
水痘	0.08	0.08	0.00	0.06	0.12	0.06	↗						
手足口病	0.84	1.60	0.76	0.04	0.01	▲ 0.03	⋈						
伝染性紅斑	0.01	0.01	0.00	0.01	0.01	0.00	⋈						
突発性発しん	0.34	0.36	0.02	0.16	0.24	0.08	→						
ヘルパンギーナ	0.49	0.66	0.17	0.18	0.01	▲ 0.17	⋈						
流行性耳下腺炎	0.05	0.04	▲ 0.01	0.01	0.01	0.00	⋈						
急性出血性結膜炎	0.01	0.01	0.00	0.03	0.00	▲ 0.03	⋈						
流行性角結膜炎	0.22	0.21	▲ 0.01	0.17	0.18	0.01	→						
記号	同規模	→	増	↗	減	↘	散	⋈	流	↑	終	↓	

3. 定点把握対象疾患(週報;基幹定点)

疾患名	全国			県内		
	前期	今期	増減	前期	今期	増減
細菌性髄膜炎	0.01	0.01	0.00	0.00	0.00	0.00
無菌性髄膜炎	0.02	0.02	0.00	0.00	0.00	0.00
マイコプラズマ肺炎	0.02	0.02	0.00	0.03	0.00	▲ 0.03
クラミジア肺炎(オウム病を除く)	0.00	0.01	0.01	0.00	0.00	0.00
感染性胃腸炎(ロタウイルスによるもの)	0.01	0.01	0.00	0.00	0.00	0.00

(単位;人/定点)

4. 定点把握対象疾患(月報;性感染症定点・基幹定点)

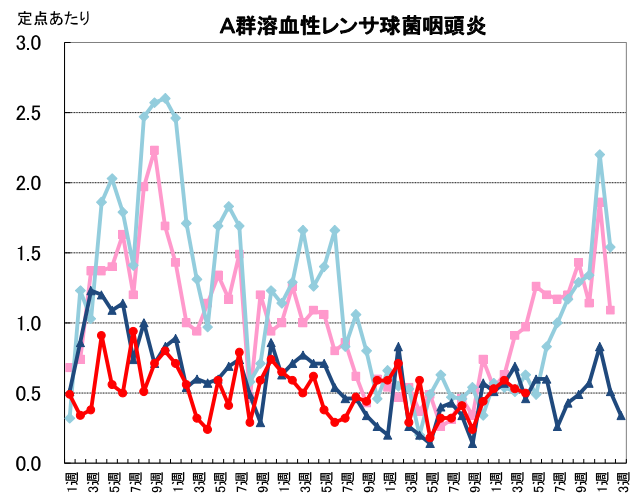
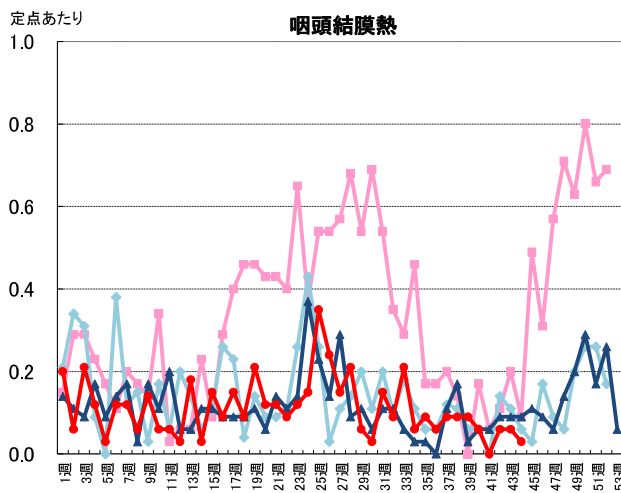
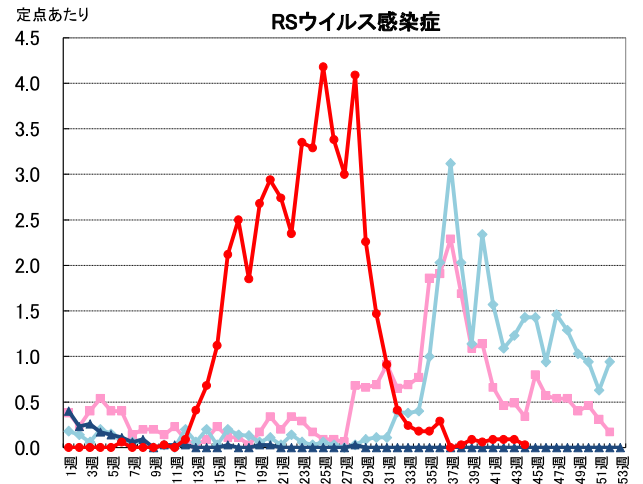
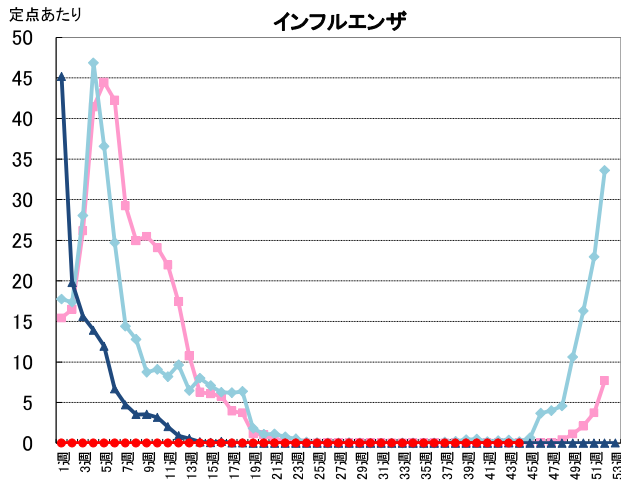
分類	疾患名	全国			県内		
		前月	今月	増減	前月	今月	増減
性感染症	性器クラミジア感染症	2.59	2.61	0.02	1.29	1.36	0.07
	性器ヘルペスウイルス感染症	0.75	0.79	0.04	0.29	0.50	0.21
	尖圭コンジローマ	0.46	0.51	0.05	0.43	0.21	▲ 0.22
	淋菌感染症	0.85	0.94	0.09	0.21	0.21	0.00
薬剤耐性菌感染症	メチシリン耐性黄色ブドウ球菌感染症	2.50	2.51	0.01	1.63	2.00	0.37
	ペニシリン耐性肺炎球菌感染症	0.12	0.13	0.01	0.38	0.25	▲ 0.13
	薬剤耐性緑膿菌感染症	0.04	0.04	0.00	0.00	0.00	0.00

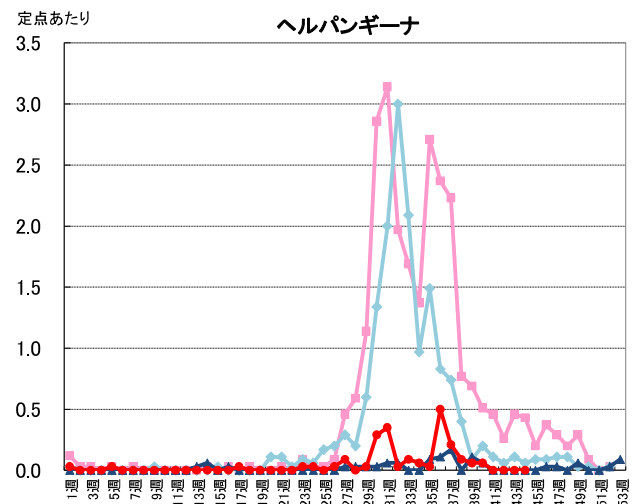
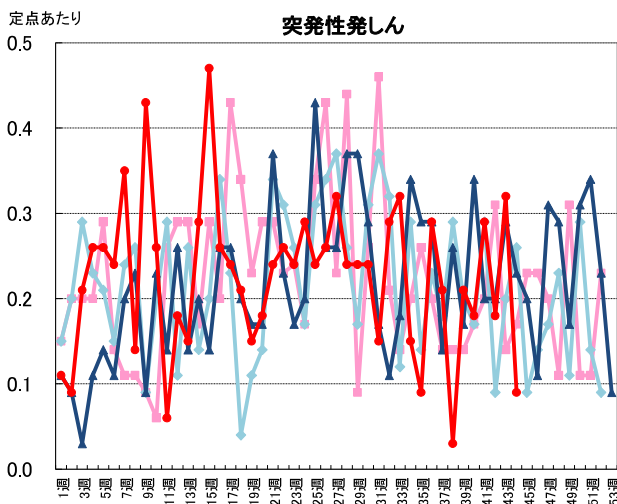
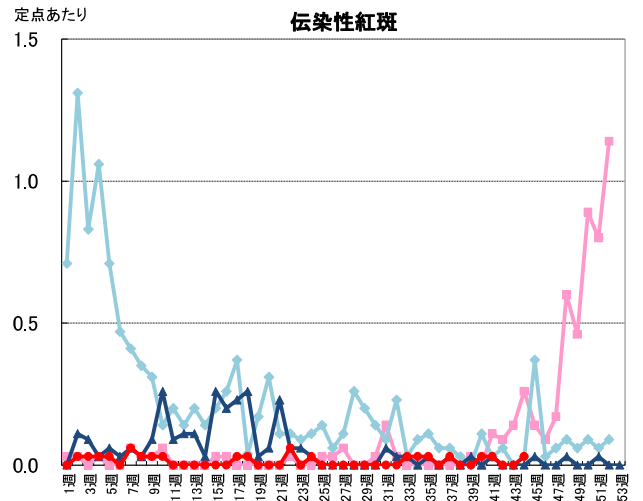
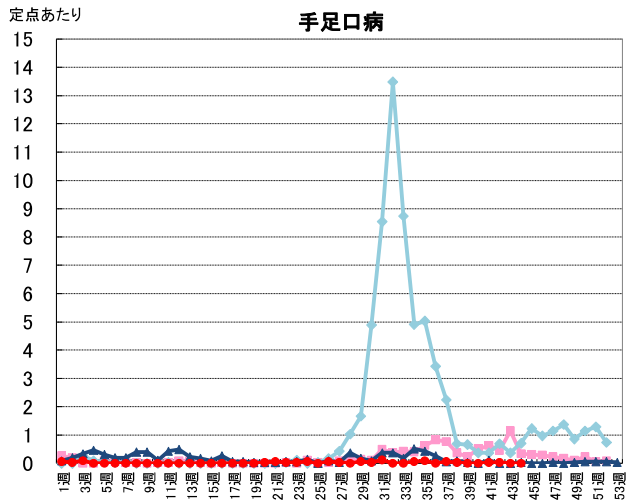
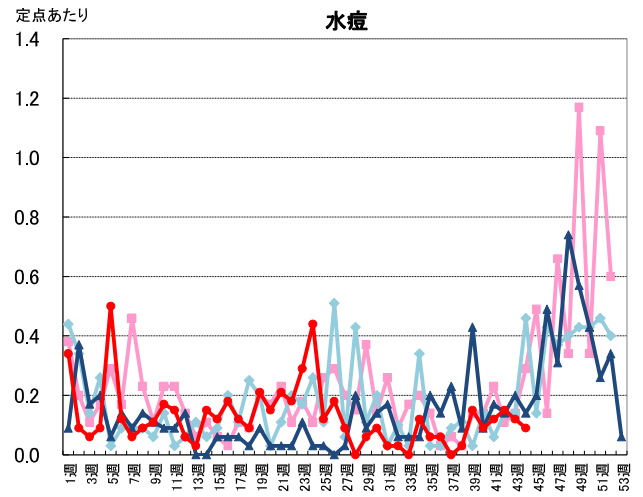
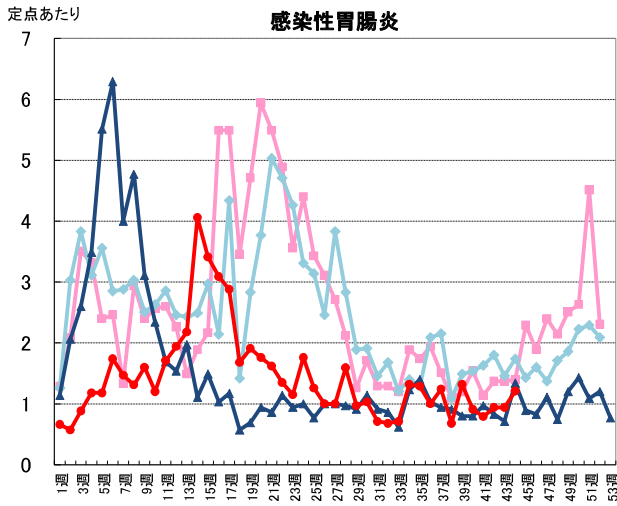
(単位;人/定点)

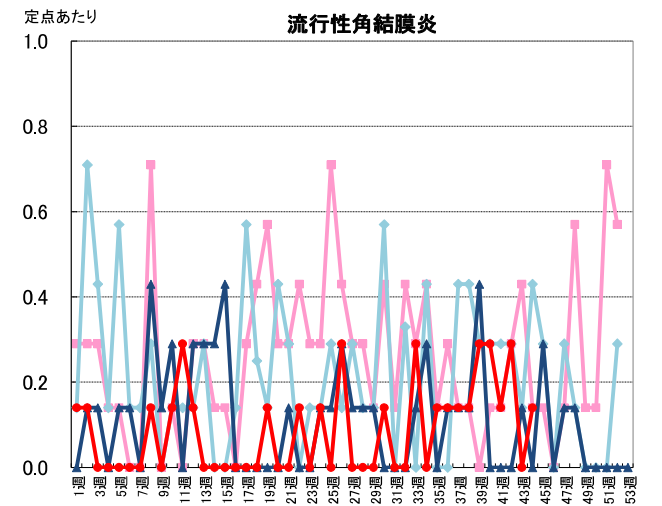
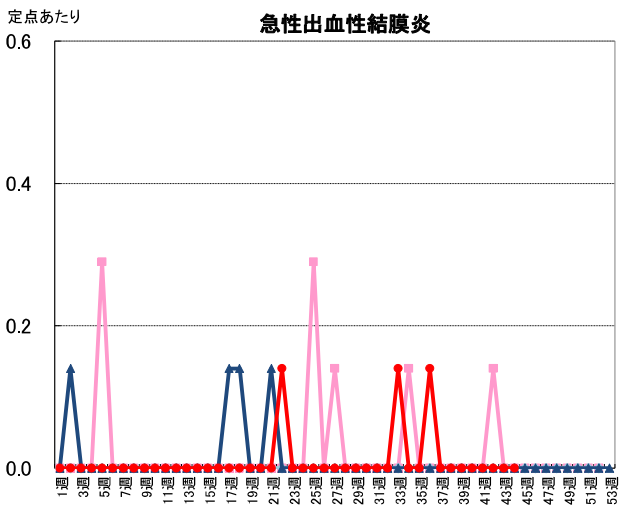
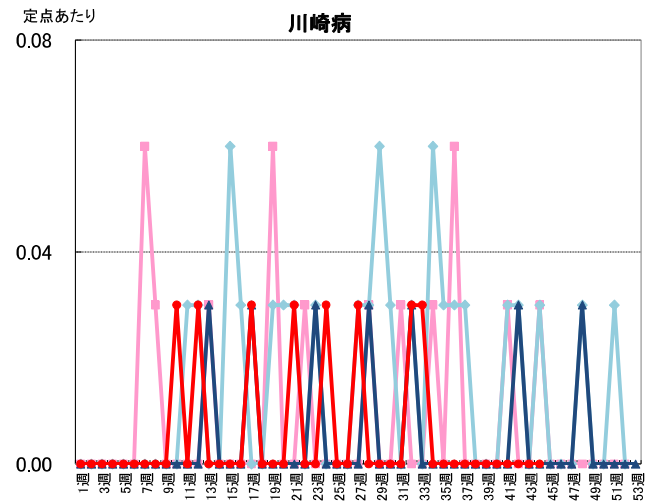
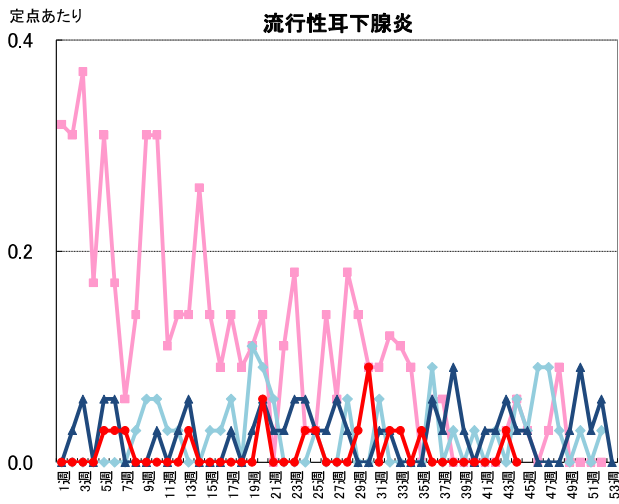
詳細については、秋田県感染症情報センターのホームページをご確認ください。<http://idsc.pref.akita.jp/kss/>

秋田県における
定点把握対象疾患
過去3年との比較

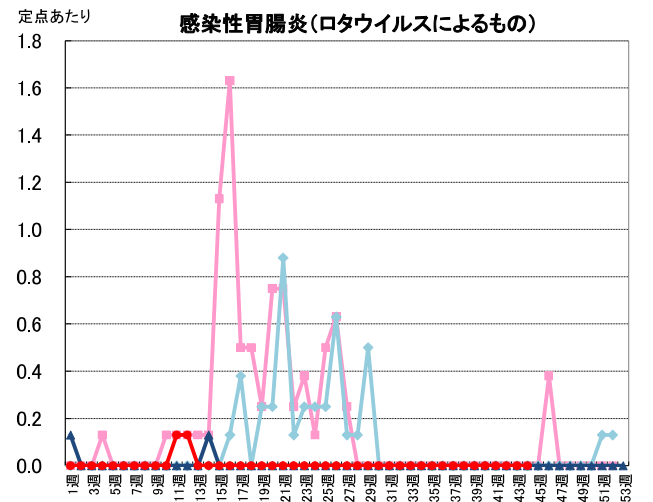
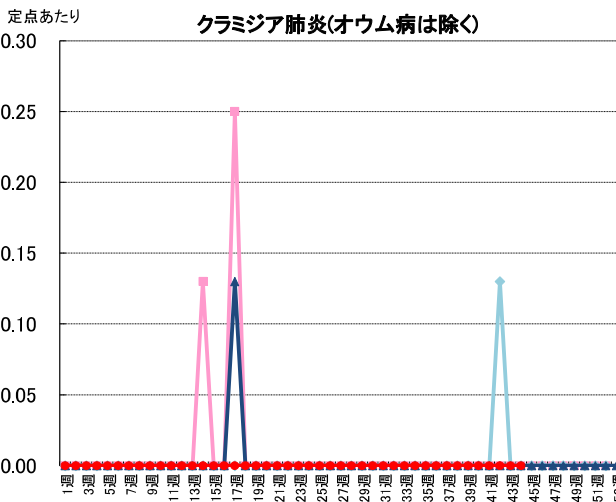
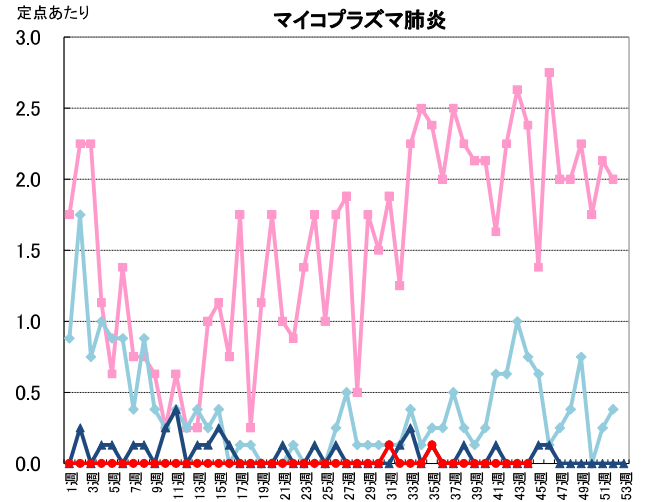
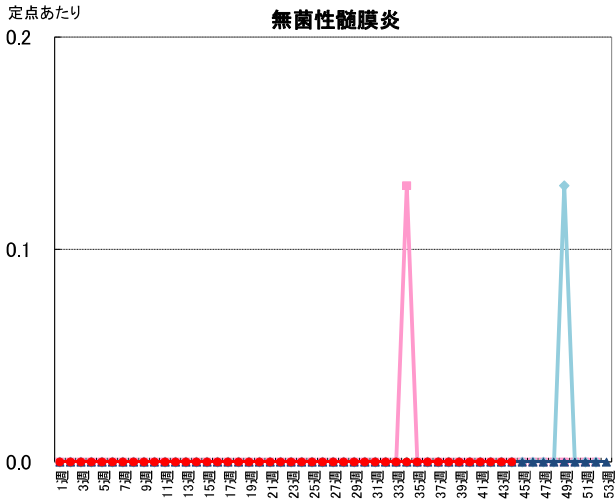
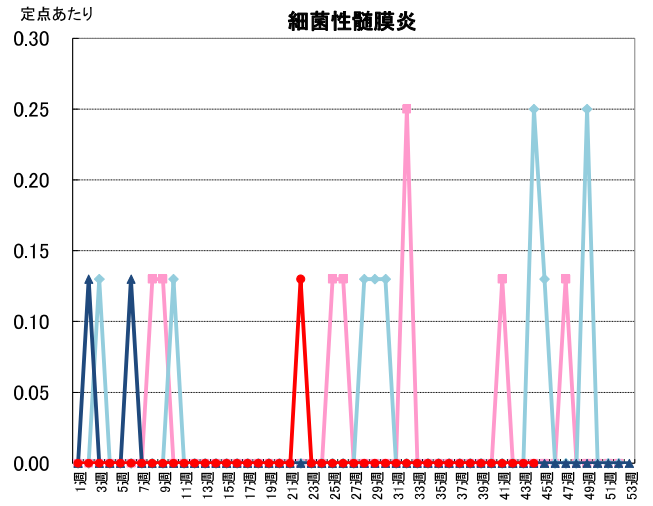
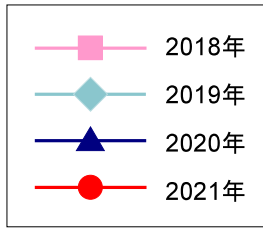
週報：インフルエンザ定点
・小児科定点・眼科定点



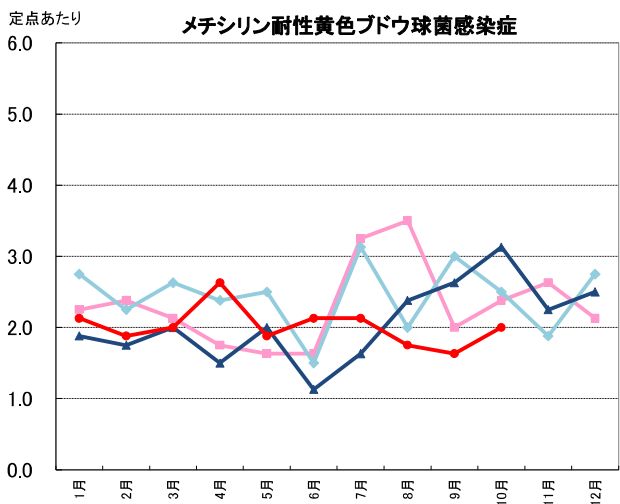
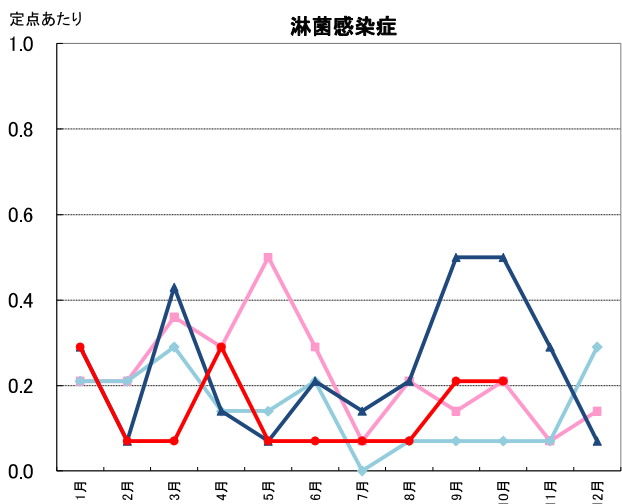
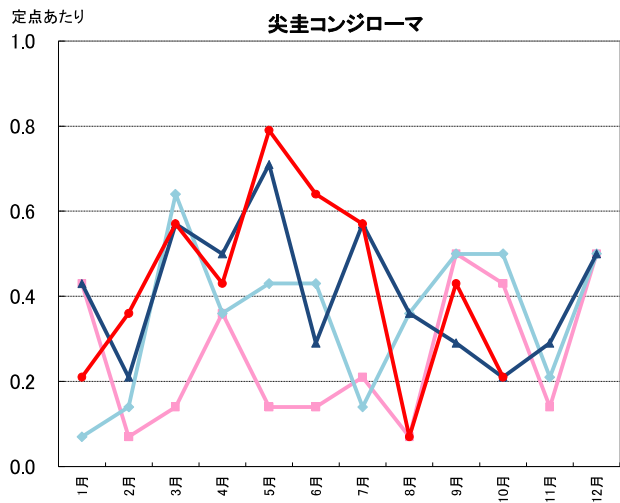
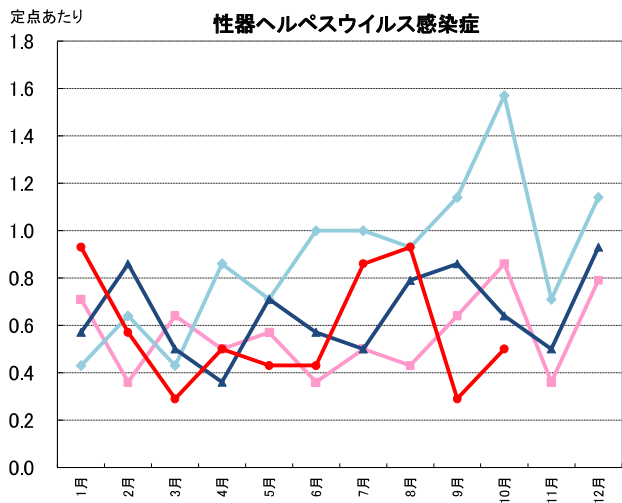
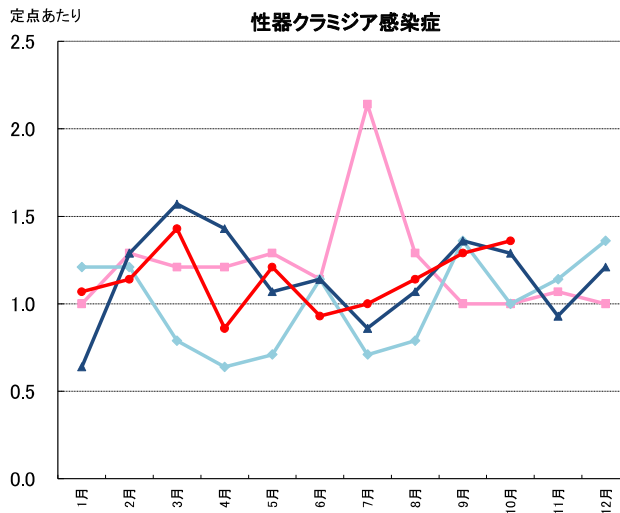
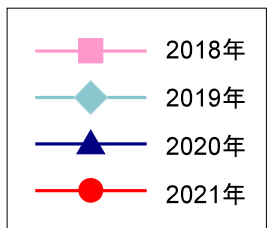


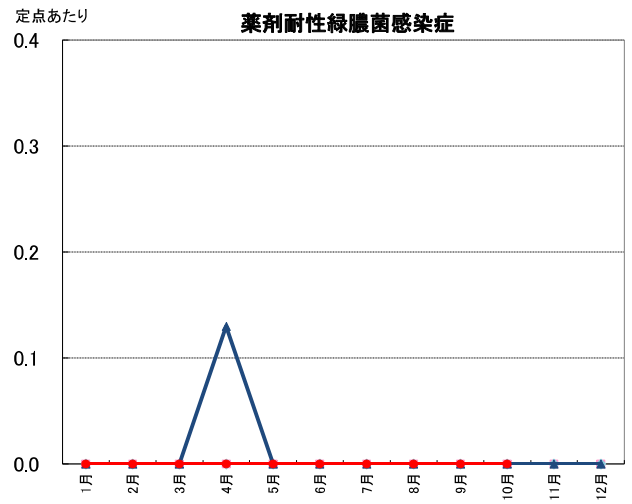
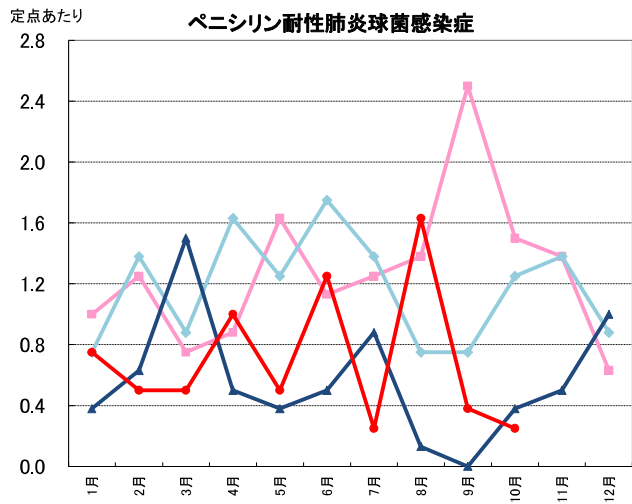


週報: 基幹定点



月報：性感染症・薬剤耐性菌感染症





2021年10月検出病原体<ウイルス>

(検体採取日 2021年8月12日～2021年10月27日)

検出番号	採取日	発病日	臨床診断名	年齢	性別	検体種別	検出病原体名
1	8/12	8/8	伝染性単核球症疑い	18	女	咽頭拭い液	EBウイルス
2	8/26	8/26	咽頭炎	5	女	咽頭拭い液	ヒトボカウイルス
3	9/8	9/5	肺炎	1	男	咽頭拭い液	ヒトコロナウイルスHKU1型
4							パラインフルエンザウイルス1型
5	9/13	9/10	細気管支炎	6	男	鼻汁	RSウイルス
6	9/13	9/11	ヘルパンギーナ	4	女	咽頭拭い液	ヒトヘルペスウイルス7型
7	9/14	9/12	急性胃腸炎	1	男	直腸拭い液	アデノウイルス2型
8	9/28	9/25	胃腸炎	2	男	ふん便	ノロウイルスGII.4
9	10/5	10/1	発疹症	2	女	咽頭拭い液	EBウイルス
10	10/7	10/4	RSウイルス気管支炎	1	女	鼻汁	RSウイルス
11	10/8	10/7	アデノウイルス感染症	0	男	咽頭拭い液 ふん便、尿	アデノウイルス1型
12	10/13	10/12	感染性胃腸炎	5	女	ふん便	ノロウイルスGII.3
13	10/14	10/8	急性気管支炎	1	男	咽頭拭い液	パラインフルエンザウイルス1型
14	10/14	10/10	急性咽頭炎	2	女	咽頭拭い液	パラインフルエンザウイルス1型
15	10/14	10/13	急性上気道炎	5	女	咽頭拭い液	パラインフルエンザウイルス1型
16	10/14	10/14	上気道炎	4	男	咽頭拭い液	パラインフルエンザウイルス1型
17	10/15	10/7	気管支炎	0	男	咽頭拭い液	パラインフルエンザウイルス1型
18	10/15	10/13	気管支喘息発作	2	男	咽頭拭い液	ライノウイルス
19	10/15	10/14	クループ症候群	1	女	咽頭拭い液	ライノウイルス
20	10/18	10/16	RSウイルス感染症	4	女	咽頭拭い液	RSウイルス
21	10/20	10/18	川崎病疑い	1	男	鼻汁	ライノウイルス
22							ヒトボカウイルス
23	10/22	10/22	発疹症	0	女	鼻汁	EBウイルス
24	10/26	10/25	突発性発疹疑い	1	男	鼻汁	ライノウイルス
25	10/27	記載なし	不明熱	8	男	咽頭拭い液	ヒトヘルペスウイルス7型

2021年10月検出病原体<細菌>

(検体採取日 2021年9月24日～2021年10月26日)

検出番号	採取日	発病日	臨床診断名	年齢	性別	検体種別	検出病原体名
1	9/24	記載なし	腸管出血性大腸菌感染症	記載なし	記載なし	ふん便	EHEC/VTEC (O26)
2	9/26	9/25	感染性胃腸炎	12	女	ふん便	<i>Campylobacter jejuni</i>
3	9/30	9/28	感染性胃腸炎	6	男	ふん便	<i>Campylobacter jejuni</i>
4	10/4	10/4	カルバペネム耐性腸内細菌科細菌感染症	79	女	喀痰 気管切開部	<i>Klebsiella aerogenes</i>
5	10/7	記載なし	腸管出血性大腸菌感染症	63	女	ふん便	EHEC/VTEC (O111)
6	10/12	記載なし	腸管出血性大腸菌感染症	29	男	ふん便	EHEC/VTEC (O111)
7	10/14	10/14	カルバペネム耐性腸内細菌科細菌感染症	94	女	尿	<i>Klebsiella aerogenes</i>
8	10/24	10/23	腸管出血性大腸菌感染症	75	女	ふん便	EHEC/VTEC (OUT)
9	10/26	10/26	侵襲性肺炎球菌感染症	84	女	血液	<i>Streptococcus pneumoniae</i>