

# 秋田県感染症発生情報<月報>

2023年7月

秋田県健康福祉部保健・疾病対策課  
TEL 018-860-1427  
秋田県感染症情報センター  
(秋田県健康環境センター内)  
TEL 018-832-5005

今期は2023年第27週から2023年第30週(2023年7月3日から2023年7月30日)の4週分です。

## A. 今期の特徴

・全数把握対象疾患 県内では結核7人、腸管出血性大腸菌感染症4人、E型肝炎2人、レジオネラ症5人、カルバペネム耐性腸内細菌目細菌感染症2人、侵襲性インフルエンザ菌感染症1人、侵襲性肺炎球菌感染症2人、水痘(入院例に限る)1人、梅毒4人、破傷風1人、百日咳6人の報告がありました。
・定点把握対象疾患 <ヘルパンギーナ> 県内の発生規模(8.70)は、前期(1.32)の約6.6倍に増加しました。第27週には秋田県全体で定点当たり患者報告数が8.06となり、警報開始基準である6.00を超えました。秋田県全体で警報レベルを超えたのは2001年以来でした。今後も流行が続くと予想されますので、引き続きこまめな手洗いなど感染予防を心がけましょう。 <新型コロナウイルス感染症(COVID-19)> 県内の発生規模(5.63)は、前期(3.10)の約1.8倍に増加しました。全国的にも増加しており、夏休みやお盆の帰省等による人流増加に伴い、感染がさらに拡大する可能性があります。今後の発生動向に注意し、換気や手洗い、咳エチケット等の基本的な感染症対策を継続しましょう。

## B. 各感染症の発生動向

### 1. 全数把握対象疾患\* \*2023年08月17日集計時点

【一類感染症】7疾患 県内、全国ともに報告はありませんでした。
【二類感染症】7疾患 県内では結核7人の報告がありました。全国では結核1,091人の報告がありました。
【三類感染症】5疾患 県内では腸管出血性大腸菌感染症4人の報告がありました。全国では細菌性赤痢6人、腸管出血性大腸菌感染症515人、腸チフス3人の報告がありました。
【四類感染症】44疾患 県内ではE型肝炎2人、レジオネラ症5人の報告がありました。全国ではE型肝炎46人、A型肝炎3人、エキノコックス症3人、エムポックス5人、オウム病1人、回帰熱2人、重症熱性血小板減少症候群15人、つつが虫病3人、デング熱16人、日本紅斑熱51人、ライム病11人、レジオネラ症233人、レプトスピラ症4人の報告がありました。
【五類感染症】24疾患 県内ではカルバペネム耐性腸内細菌目細菌感染症2人、侵襲性インフルエンザ菌感染症1人、侵襲性肺炎球菌感染症2人、水痘(入院例に限る)1人、梅毒4人、破傷風1人、百日咳6人の報告がありました。全国ではアメーバ赤痢36人、ウイルス性肝炎(E型及びA型を除く)17人、カルバペネム耐性腸内細菌目細菌感染症137人、急性弛緩性麻痺(急性灰白髄炎を除く)6人、急性脳炎61人、クリプトスポリジウム症1人、クロイツフェルト・ヤコブ病5人、劇症型溶血性レンサ球菌感染症63人、後天性免疫不全症候群82人、ジアルジア症4人、侵襲性インフルエンザ菌感染症64人、侵襲性髄膜炎球菌感染症1人、侵襲性肺炎球菌感染症111人、水痘(入院例に限る)32人、梅毒1,145人、播種性クリプトコックス症8人、破傷風14人、バンコマイシン耐性腸球菌感染症8人、百日咳111人、風しん1人、麻しん1人、薬剤耐性アシネトバクター感染症2人の報告がありました。

### 2. 定点把握対象疾患(週報;インフルエンザ/COVID-19定点・小児科定点・眼科定点)

「平均発生規模」は今期(2023年7月3日から2023年7月30日)の1定点(医療機関)・週あたりの平均患者報告数です。また「県内の今後の発生予測」は、疾患ごとの季節変動や全国の流行状況、および県内における過去の流行状況等を参考に予測しています。

疾患名	平均発生規模(単位:人/定点)						県内の今後の発生予測(8月~9月)発生予測記号
	全国			県内			
	前期	今期	増減	前期	今期	増減	
インフルエンザ	1.32	1.66	0.34	0.24	0.05	▲ 0.19	☹
新型コロナウイルス感染症(COVID-19)	5.73	12.50	6.77	3.10	5.63	2.53	↗
RSウイルス感染症	2.80	2.84	0.04	0.81	1.40	0.59	→
咽頭結膜熱	0.63	0.53	▲ 0.10	0.34	0.12	▲ 0.22	→
A群溶血性レンサ球菌咽頭炎	1.62	1.36	▲ 0.26	0.46	0.29	▲ 0.17	→
感染性胃腸炎	5.66	3.60	▲ 2.06	2.68	2.05	▲ 0.63	→

疾患名	平均発生規模(単位:人/定点)						県内の今後の発生予測(8月~9月)発生予測記号					
	全国			県内								
	前期	今期	増減	前期	今期	増減						
水痘	0.12	0.11	▲ 0.01	0.14	0.07	▲ 0.07	→					
手足口病	0.74	1.20	0.46	0.15	0.72	0.57	→					
伝染性紅斑	0.02	0.02	▲<0.01	0.01	<0.01	▲<0.01	⋈					
突発性発しん	0.31	0.26	▲ 0.05	0.24	0.15	▲ 0.09	→					
ヘルパンギーナ	4.33	5.80	1.47	1.32	8.70	7.38	Ⓜ					
流行性耳下腺炎	0.08	0.07	▲ 0.01	0.00	0.01	0.01	⋈					
急性出血性結膜炎	0.01	0.01	▲<0.01	0.03	0.04	<0.01	⋈					
流行性角結膜炎	0.35	0.43	0.08	0.40	0.39	▲<0.01	→					
記号	同規模	→	増加	↗	減少	↘	散发	⋈	流行	Ⓜ	終息	▽

### 3. 定点把握対象疾患(週報;基幹定点)

疾患名	全国			県内		
	前期	今期	増減	前期	今期	増減
細菌性髄膜炎	0.01	0.01	▲<0.01	0.03	0.00	▲ 0.03
無菌性髄膜炎	0.03	0.04	0.01	0.00	0.00	0.00
マイコプラズマ肺炎	0.07	0.03	▲ 0.04	0.03	0.03	<0.01
クラミジア肺炎(オウム病を除く)	<0.01	<0.01	▲<0.01	0.00	0.00	0.00
感染性胃腸炎(ロタウイルスによるもの)	<0.01	<0.01	<0.01	0.00	0.00	0.00

(単位:人/定点)

### 4. 定点把握対象疾患(月報;性感染症定点・基幹定点)

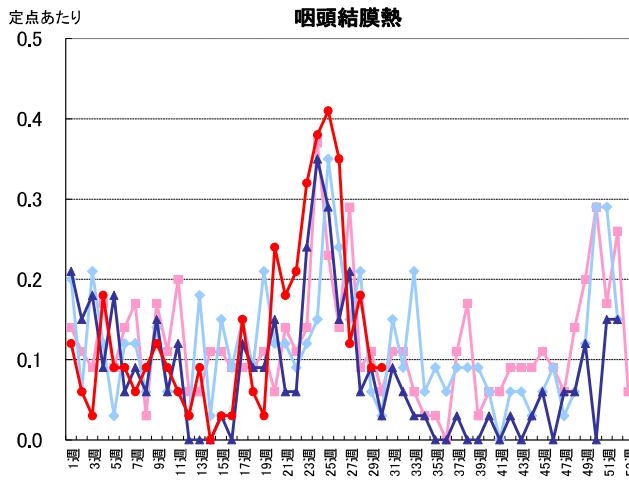
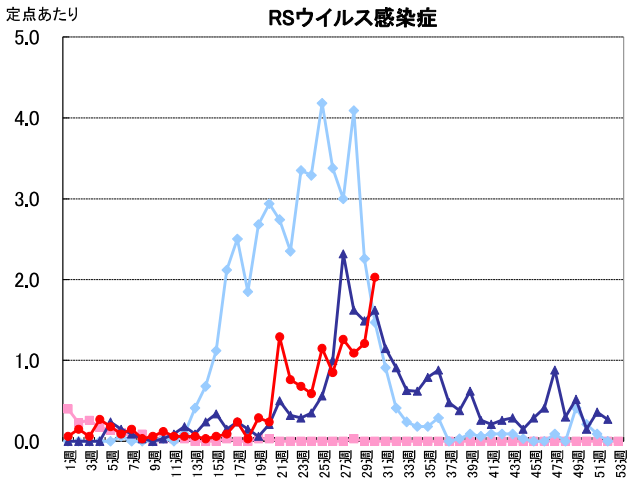
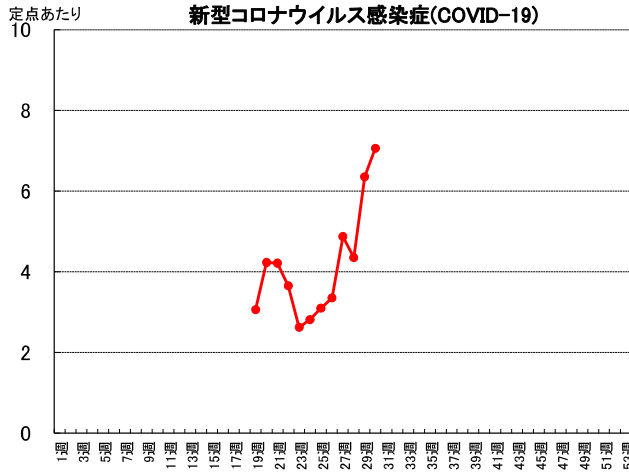
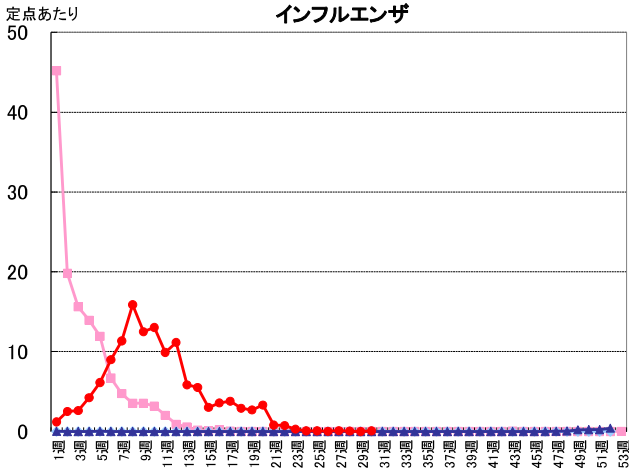
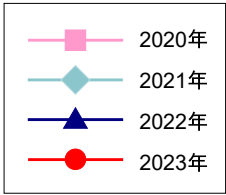
分類	疾患名	全国			県内		
		前月	今月	増減	前月	今月	増減
性感染症	性器クラミジア感染症	2.91	2.66	▲ 0.25	1.14	0.79	▲ 0.35
	性器ヘルペスウイルス感染症	0.85	0.79	▲ 0.06	0.57	0.07	▲ 0.50
	尖圭コンジローマ	0.62	0.59	▲ 0.03	0.07	0.14	0.07
	淋菌感染症	0.79	0.80	0.01	0.07	0.07	▲<0.01
薬剤耐性菌感染症	メチシリン耐性黄色ブドウ球菌感染症	2.55	2.61	0.06	1.38	2.63	1.25
	ペニシリン耐性肺炎球菌感染症	0.20	0.22	0.02	0.13	0.38	0.25
	薬剤耐性緑膿菌感染症	0.02	0.02	▲<0.01	0.00	0.00	0.00

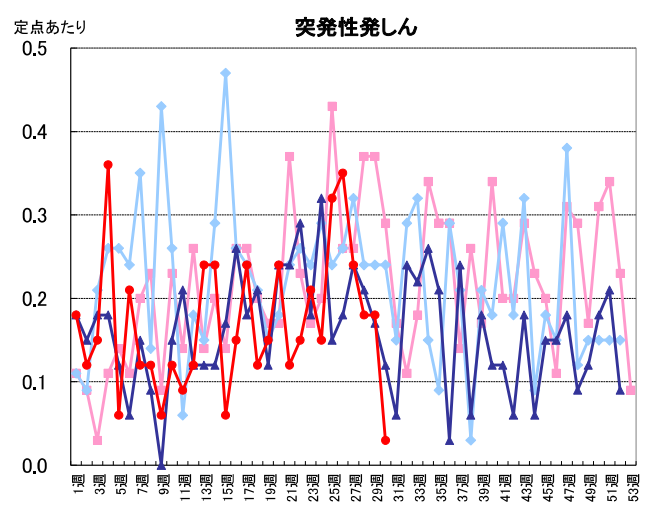
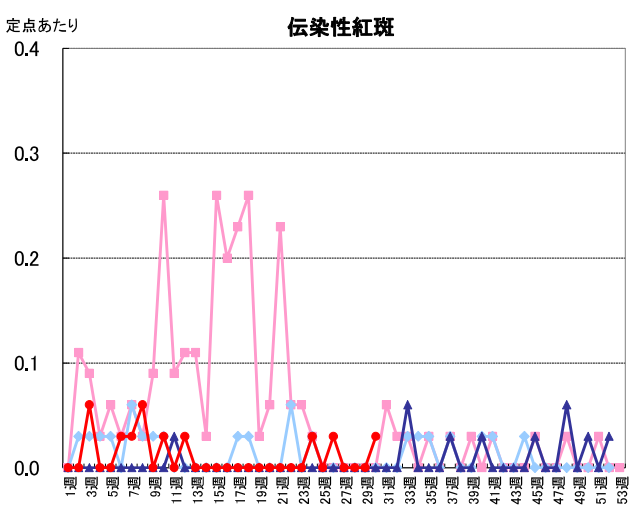
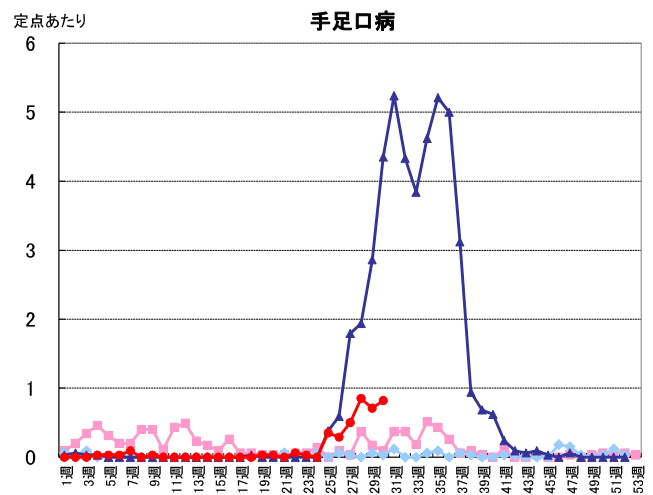
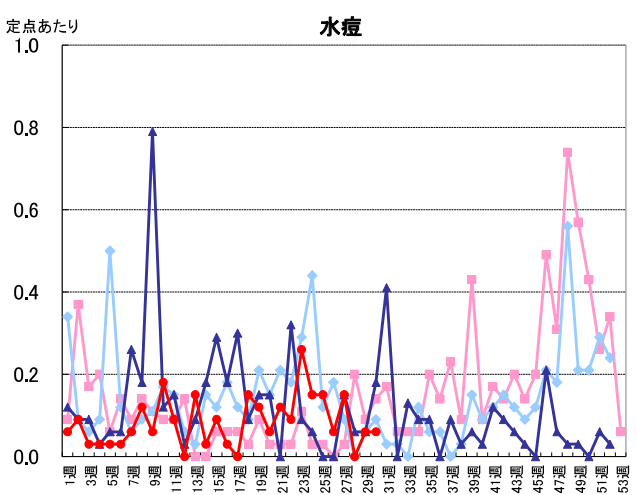
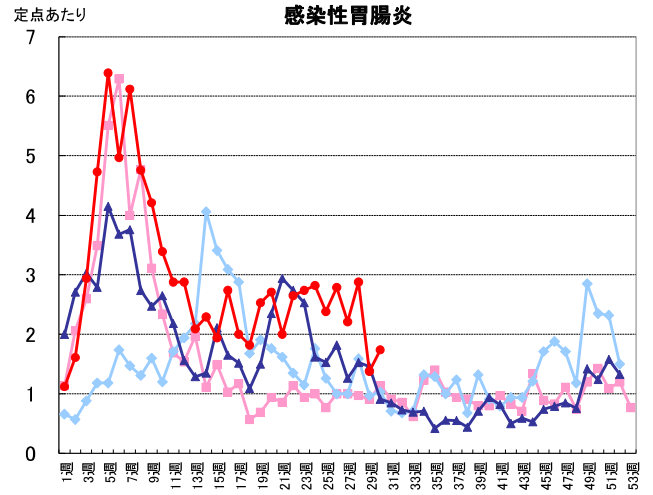
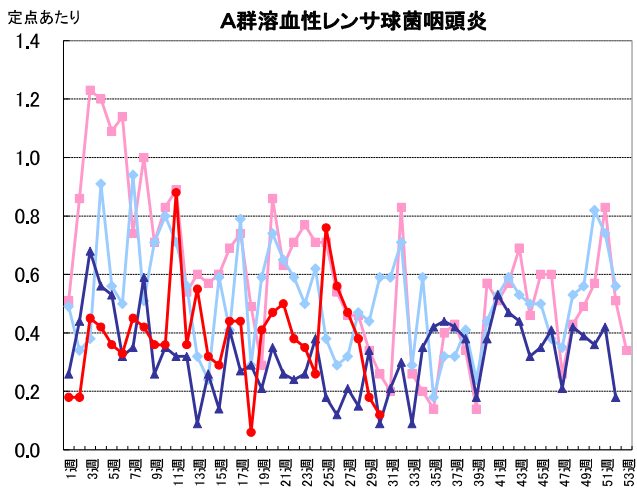
(単位:人/定点)

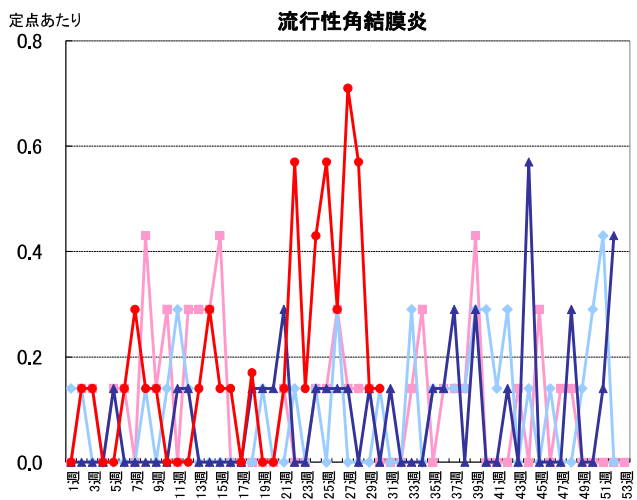
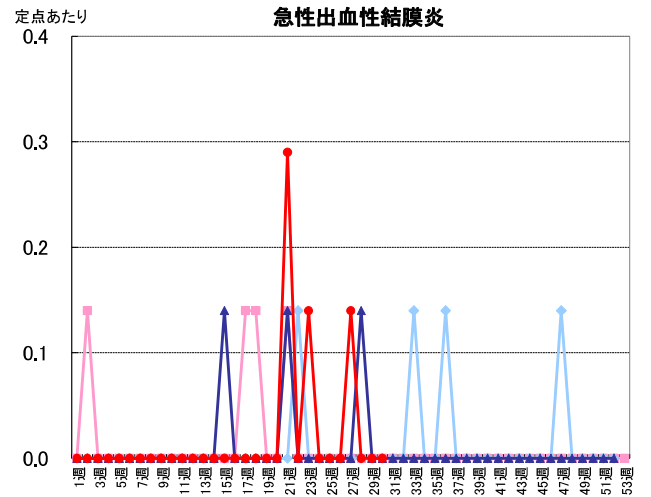
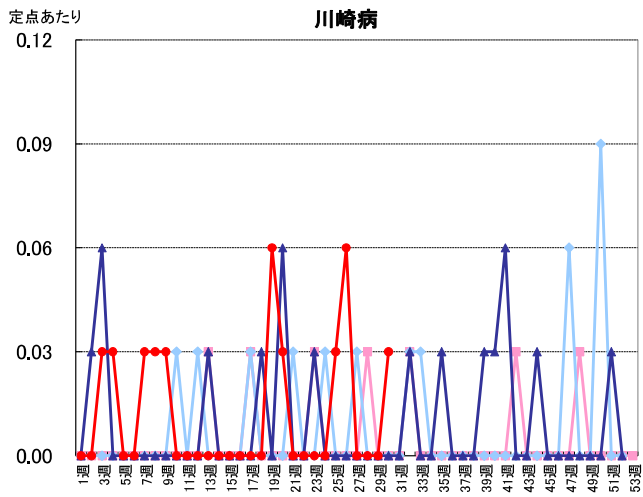
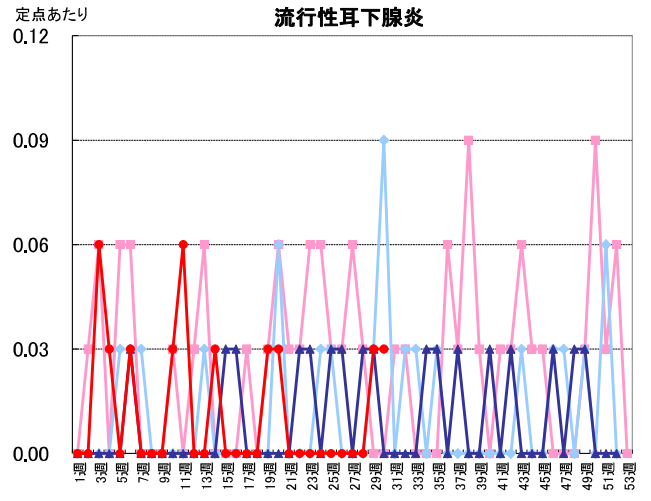
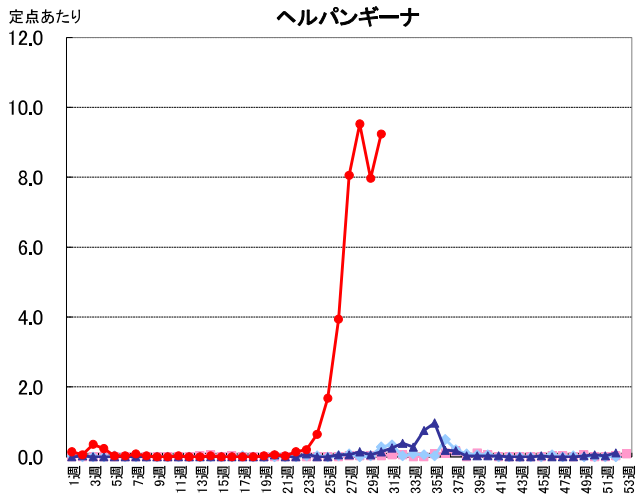
詳細については、秋田県感染症情報センターのホームページをご確認ください。 <http://idsc.pref.akita.jp/kss/>

秋田県における  
定点把握対象疾患  
過去3年との比較

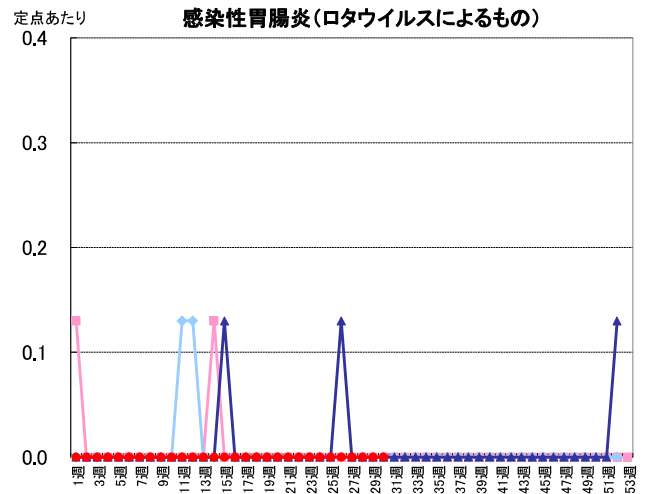
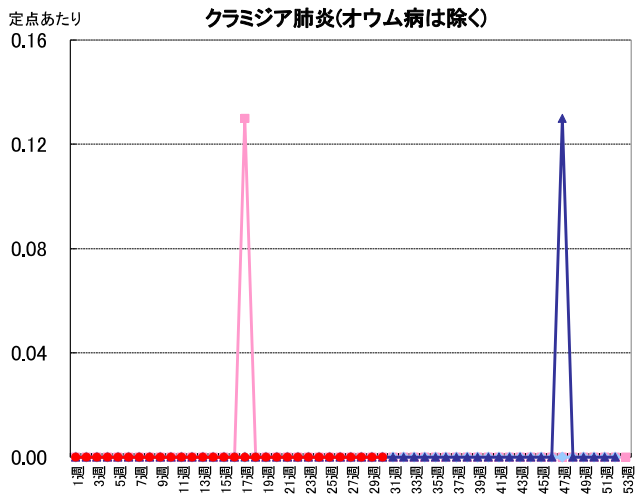
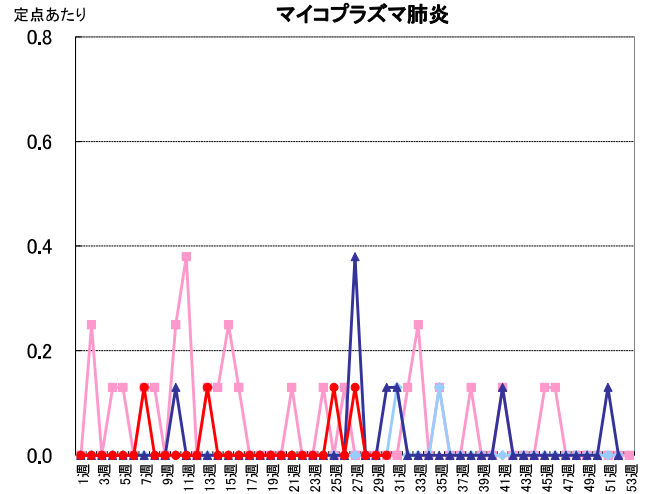
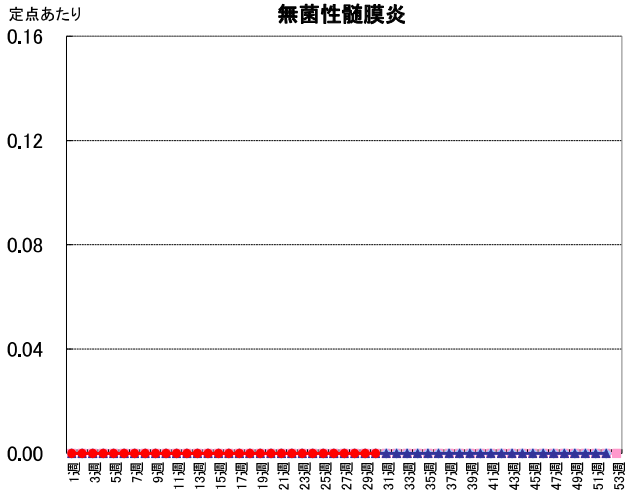
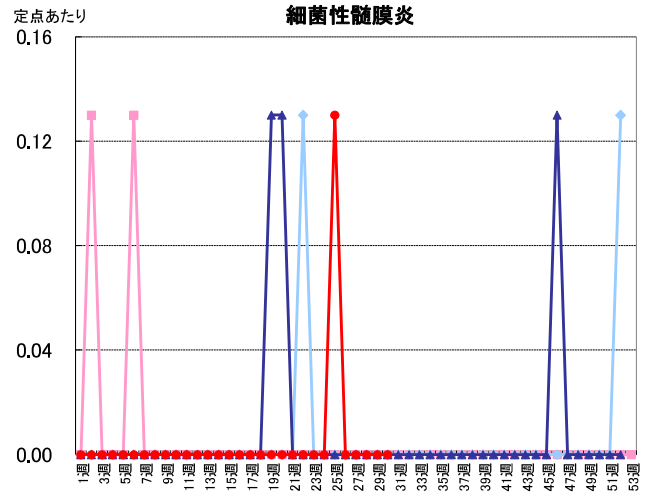
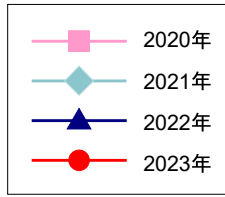
週報：インフルエンザ定点  
・小児科定点・眼科定点



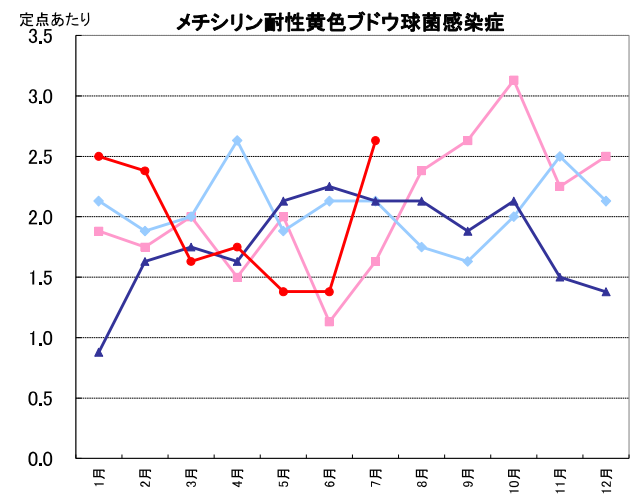
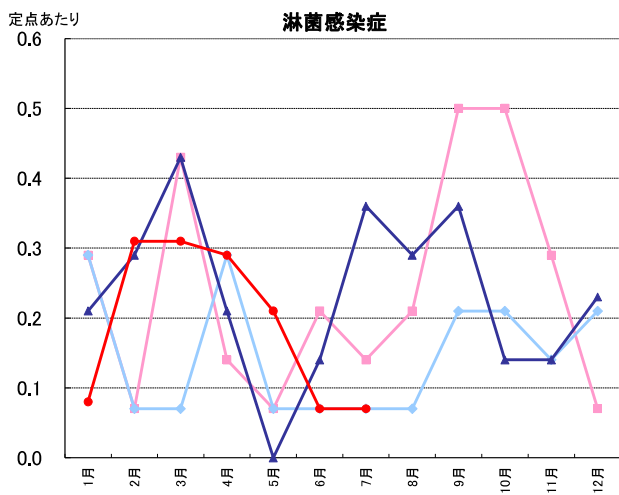
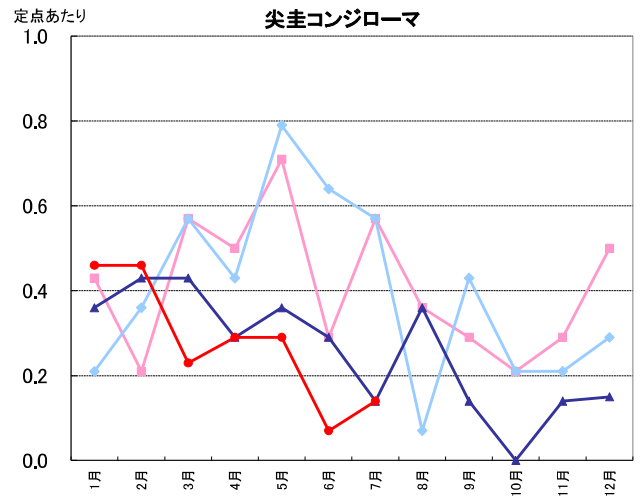
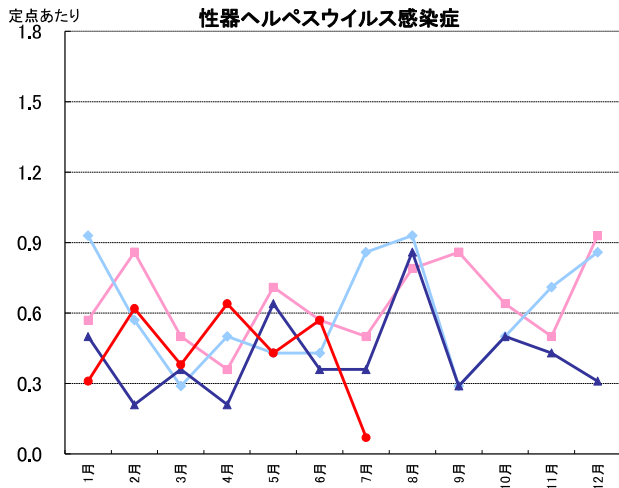
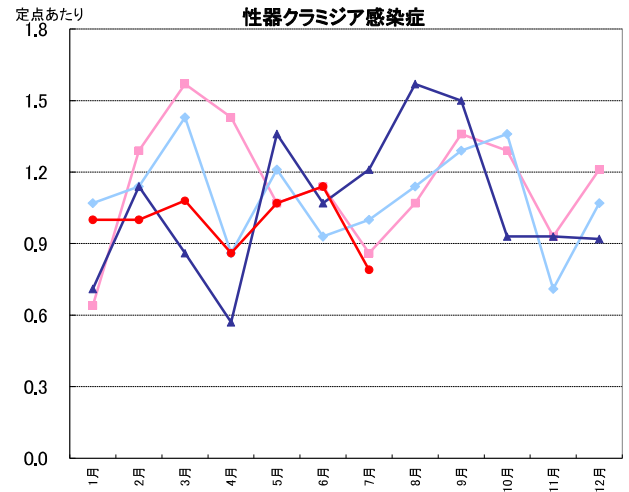
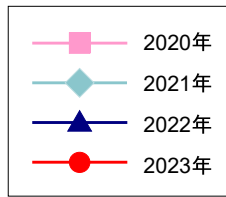


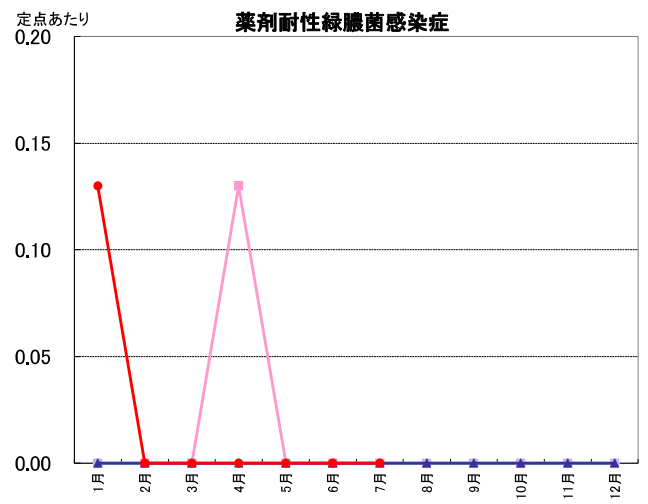
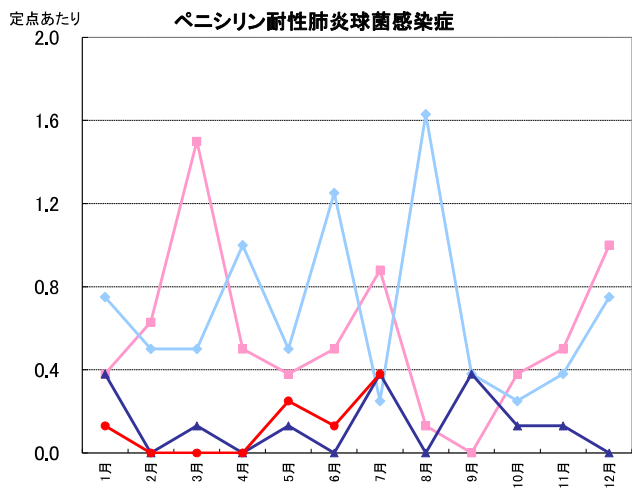


週報: 基幹定点



月報:性感染症・薬剤耐性菌感染症







## 2023年7月検出病原体<ウイルス>

(検体採取日 2023年5月19日～2023年7月25日)

検出番号	採取日	発病日	臨床診断名	年齢	性別	検体種別	検出病原体名
1	5/19	5/13	感染性腸炎	1	女	直腸拭い液	サポウイルスGII.3
2	5/29	5/29	上気道炎	1か月	女	咽頭拭い液	SARS-CoV-2
3	6/5	6/1	不明熱	2か月	男	直腸拭い液	アストロウイルス1型
4	6/9	6/3	川崎病疑い	2	女	咽頭拭い液	パラインフルエンザウイルス3型
5	6/10	6/7	E型肝炎	62	男	血清	E型肝炎ウイルス(3型)※
6	6/12	6/11	喘息性気管支炎	1	男	鼻汁	ヒトボカウイルス
7	6/14	6/12	アデノウイルス腸炎	9か月	男	直腸拭い液	アデノウイルス41型
8	6/16	6/13	口内炎	2	男	口腔拭い液	単純ヘルペスウイルス1型
9	6/19	6/10	E型肝炎	46	男	血清	E型肝炎ウイルス(4型)※
10	6/19	6/18	ウイルス感染症疑い	1か月	女	鼻汁	ヒトパレコウイルス3型
ライノウイルス							
12	6/20	6/16	E型肝炎	72	男	血清	E型肝炎ウイルス(3型)※
13	6/20	6/16	急性肺炎、中耳炎	1	女	鼻汁	アデノウイルス2型
14							ヒトボカウイルス
15	6/26	6/26	ヘルパンギーナ	3	男	咽頭拭い液	A群コクサッキーウイルス4型
16	6/27	6/26	新型コロナウイルス感染症	2	女	鼻汁、喀痰、胃液	SARS-CoV-2
17	6/28	6/26	急性肺炎、喘息発作	1	男	鼻汁	ヒトボカウイルス
18	6/30	6/26	ヘルパンギーナ疑い	2	男	咽頭拭い液	パラインフルエンザウイルス3型
19	6/30	6/29	ヘルパンギーナ	5	男	咽頭拭い液	A群コクサッキーウイルス2型
20	7/4	7/4	熱性けいれん	2	女	鼻汁	A群コクサッキーウイルス2型
21	7/7	7/4	全身性ウイルス性発疹症疑い	1	男	咽頭拭い液	ヒトパレコウイルス1型
22	7/10	7/7	ヘルパンギーナ	2	女	咽頭拭い液	A群コクサッキーウイルス2型
23	7/10	7/7	喘息性気管支炎	1	男	鼻汁	RSウイルス
24							ヒトコロナウイルスOC43型
25	7/10	7/8	新生児発熱	0か月	男	直腸拭い液	ヒトパレコウイルス3型
26	7/10	7/9	ヘルパンギーナ	11か月	男	咽頭拭い液	A群コクサッキーウイルス4型
27	7/11	7/5	急性細気管支炎	1	女	鼻汁	RSウイルス
28							ヒトボカウイルス
29	7/12	7/8	ヘルパンギーナ	4	女	咽頭拭い液	RSウイルス
30	7/14	7/12	急性咽頭炎	5	男	咽頭拭い液	A群コクサッキーウイルス4型

検出番号	採取日	発病日	臨床診断名	年齢	性別	検体種別	検出病原体名
31	7/15	7/12	川崎病疑い	2	男	咽頭拭い液	RSウイルス
32	7/15	7/15	複雑型熱性けいれん	2	男	咽頭拭い液	A群コクサッキーウイルス2型
33	7/19	7/18	ヘルパンギーナ	4	女	咽頭拭い液	A群コクサッキーウイルス4型
34	7/21	7/18	ヘルパンギーナ	1	男	咽頭拭い液	EBウイルス
35	7/24	7/7	急性肺炎	1	男	咽頭拭い液	ライノウイルス
36	7/25	7/21	喘息性気管支炎	8か月	男	鼻汁	ヒトボカウイルス

※行政検査による

## 2023年7月検出病原体<細菌>

(検体採取日 2023年6月8日～2023年7月29日)

検出番号	採取日	発病日	臨床診断名	年齢	性別	検体種別	検出病原体名
1	6/8	6/8	脱水症	97	女	血液	<i>Streptococcus pneumoniae</i> (15型)
2	6/13	記載なし	腸管出血性大腸菌感染症	44	女	ふん便	EHEC/VTEC (O128)
3	6/20	6/20	カルバペネム耐性腸内細菌目細菌感染症	72	女	血液	<i>Enterobacter cloacae</i> complex
4	6/26	記載なし	カルバペネム耐性腸内細菌目細菌感染症	98	男	喀痰	<i>Klebsiella aerogenes</i>
5	6/27	6/24	A群溶レン菌咽頭炎	8	女	咽頭ぬぐい液	<i>Streptococcus pyogenes</i> (A群)
6	6/27	6/27	カルバペネム耐性腸内細菌目細菌感染症	68	男	喀痰	<i>Klebsiella aerogenes</i>
7	7/5	7/5	カルバペネム耐性腸内細菌目細菌感染症	87	女	血液	<i>Klebsiella aerogenes</i>
8	7/8	7/8	侵襲性肺炎球菌感染症	97	男	血液	<i>Streptococcus pneumoniae</i> (14型)
9	7/10	記載なし	記載なし	記載なし	女	ふん便	EPEC (O26)
10	7/12	7/11	記載なし	46	男	ふん便	<i>Salmonella</i> O4
11	7/13	7/11	感染性胃腸炎	36	女	ふん便	<i>Campylobacter jejuni</i>
12	7/17	7/16	腸管出血性大腸菌感染症	37	男	ふん便	EHEC/VTEC (O103)
13	7/18	7/14	腸管出血性大腸菌感染症	39	男	ふん便	EHEC/VTEC (O103)
14	7/18	7/15	腸管出血性大腸菌感染症	30	男	ふん便	EHEC/VTEC (O103)
15	7/18	記載なし	感染性胃腸炎	87	男	ふん便	<i>Salmonella</i> O4
16	7/18	記載なし	腸管出血性大腸菌感染症	23	女	ふん便	EHEC/VTEC (O91)
17	7/20	7/13	侵襲性肺炎球菌感染症	1	女	血液	<i>Streptococcus pneumoniae</i> (33型)
18	7/21	7/20	感染性胃腸炎	74	女	ふん便	<i>Campylobacter jejuni</i>
19	7/29	7/26	腸管出血性大腸菌感染症	70	男	ふん便	EHEC/VTEC (O157)