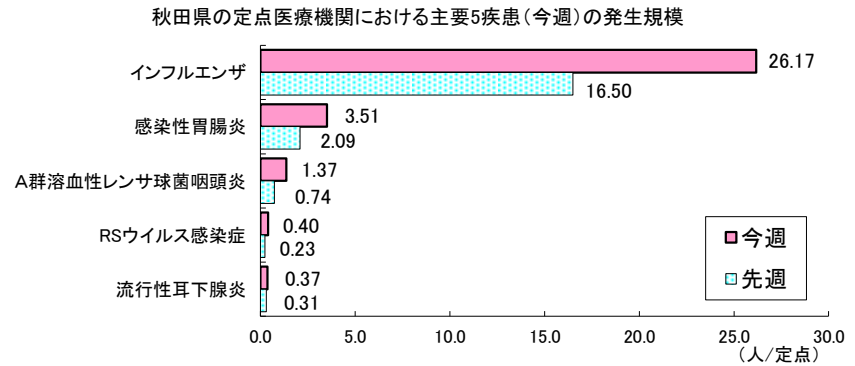


【第3週の発生動向】

＜定点把握対象疾患(週報)・前週比＞

- インフルエンザは、県全体で59%増加しています。保健所別では、秋田市、大館、北秋田、能代、秋田中央、由利本荘、大仙、横手で増加、湯沢で減少しています。
- 感染性胃腸炎は、県全体で68%増加しています。保健所別では、秋田市、大館、北秋田、能代、大仙、湯沢で増加、横手で同規模、秋田中央、由利本荘で減少しています。
- A群溶血性レンサ球菌咽頭炎は、県全体で85%増加しています。保健所別では、秋田市、大館、秋田中央、大仙、横手、湯沢で増加、由利本荘で減少しています。



発生報告

＜五類定点対象疾患(週報)＞

疾患名	秋田県			秋田市			大館			北秋田			能代			秋田中央			由利本荘			大仙			横手			湯沢		
	第2週	第3週	増減	第2週	第3週	増減	第2週	第3週	増減	第2週	第3週	増減	第2週	第3週	増減	第2週	第3週	増減	第2週	第3週	増減	第2週	第3週	増減	第2週	第3週	増減			
RSウイルス感染症	0.23	0.40	↗				0.25	1.25	↗	2.50	3.00	↗							0.25		↘	0.33	0.67	↗		0.25	↗			
インフルエンザ	16.50	26.17	↗	22.91	25.82	↗	7.86	19.29	↗	7.33	26.67	↗	14.50	49.75	↗	8.33	22.00	↗	22.00	34.17	↗	13.71	23.00	↗	15.80	17.60	↗	29.40	25.80	↘
咽頭結膜熱	0.29	0.29		0.29		↘	0.25		↘					0.33	↗				1.50	1.50						0.25	0.75	↗		
A群溶血性レンサ球菌咽頭炎	0.74	1.37	↗	0.71	1.71	↗		0.25	↗							2.25	3.00	↗	0.50		↘	1.00	2.50	↗		1.67	↗	1.50	2.00	↗
感染性胃腸炎	2.09	3.51	↗	0.71	2.29	↗	3.25	6.00	↗	1.00	5.50	↗	2.67	9.67	↗	5.00	3.00	↘	0.75	0.25	↘	1.00	2.75	↗	3.00	3.00		2.25	2.50	↗
水痘	0.20	0.11	↘	0.43	0.29	↘	0.25	0.25		0.50		↘							0.25	0.25					0.33		↘			
手足口病	0.20		↘	0.14		↘	0.75		↘							0.25		↘				0.25		↘	0.33		↘			
伝染性紅斑	0.03		↘	0.14		↘																								
突発性発しん	0.20	0.20		0.71	0.29	↘				0.50	1.50	↗								0.25	↗				0.33	0.33				
ヘルパンギーナ	0.03	0.03		0.14	0.14																									
流行性耳下腺炎	0.31	0.37	↗				1.25	0.50	↘								0.25	↗		0.25	↗	1.25	2.00	↗	0.33	0.33				
川崎病																														
急性出血性結膜炎										*	*		*	*		*	*									*	*			
流行性角結膜炎	0.29	0.29		0.67	0.67					*	*		*	*		*	*									*	*			
細菌性髄膜炎																*	*													
無菌性髄膜炎																*	*													
マイコプラズマ肺炎	2.25	2.25		4.00		↘				3.00	6.00	↗		1.00	↗	*	*		1.00	1.00		1.00	1.00		4.00	2.00	↘	5.00	7.00	↗
クラミジア肺炎(オウム病を除く)																*	*													
感染性胃腸炎(ロタウイルスによるもの)																*	*													

(注) 表の数値は、観測定点としている県内の医療機関から報告された患者報告数を、1定点あたりに換算した人数を示し、前週と比べて「↗」は増加を、「↘」は減少していることを示します。
 「*」印は、当該疾病に関わる定点医療機関が指定されていないことを、空欄は全ての定点で当該週における患者の報告数がなかったことを示します。



発生報告

<全数把握対象疾患>

・二類感染症の結核が秋田市保健所管内から2人、大館保健所管内から1人、報告されました。

・五類感染症のウイルス性肝炎(E型及びA型を除く)が秋田市保健所管内から1人、急性脳炎が由利本荘保健所管内から1人、劇症型溶血性レンサ球菌感染症が秋田市保健所管内から1人、梅毒が能代保健所管内から1人、百日咳が横手保健所管内から1人、報告されました。

<全数把握疾患>

類型	疾患名	1週-2週		3週
		全国	秋田	秋田
一類	エボラ出血熱			
	クリミア・コンゴ出血熱			
	痘そう			
	マールブルグ病			
	ラッサ熱			
	ペスト			
	南米出血熱			
二類	急性灰白髄炎			
	結核	432		3
	ジフテリア			
	重症急性呼吸器症候群			
	中東呼吸器症候群			
三類	コレラ		2	
	細菌性赤痢		4	
	腸管出血性大腸菌感染症		15	
	腸チフス		1	
	バラチフス			
四類	E型肝炎		2	
	ウエストナイル熱			
	A型肝炎		8	
	エキノкокクス症			
	黄熱			
	オウム病			
	オムスク出血熱			
	回帰熱			
	キャサナル森林病			
	Q熱			
	狂犬病			
	コクシジオイデス症			
	サル痘			
	ジカウイルス感染症			
	重症熱性血小板減少症候群			
	腎症候性出血熱			
	西部ウマ脳炎			
ダニ媒介脳炎				
炭疽				

トピックス

<インフルエンザの流行が拡大しています！>

第3週現在、インフルエンザの定点あたり患者数(1医療機関を1週間に受診した平均患者数)は、秋田県全体で26.17となっており、能代保健所(49.75)と由利本荘保健所管内(34.17)には警報が、その他の保健所管内には注意報が発令されています。毎年、学校等の冬休みが終わり集団生活が再開する頃は、流行が一気に拡大する傾向にあります(3ページ参照)。加えて、例年では冬季はA型、春休み頃からはB型と、流行期の途中で主流となる型が切り替わりますが、今年は全国的にA型と並行してB型の流行も始まっています(表)。そのため、一度感染した方でも再び別の型に感染する可能性もありますので、次の点に注意して、感染予防と流行拡大の防止を心がけましょう。

<感染を防ぐには>

○手洗いを徹底しましょう！

インフルエンザは、患者の咳やくしゃみのしぶきを直接吸い込み飛沫感染のほか、ドアノブ等のしぶきの付着した場所を触れた手から鼻や口にウイルスが運ばれる接触感染でも感染します。そのため、手に付着したウイルスを洗い流す手洗いは、簡単かつ有効な予防策です。適切な手洗いは、感染性胃腸炎等の他の感染症予防にもつながりますので、習慣づけて行いましょう。

○感染しにくい環境と身体をつくりましょう！

外で着用した上着やマスク等は玄関で脱ぎ、ウイルスを室内に持ち込まないようにしましょう。また、空気が乾燥すると気道粘膜の防御機能が低下しますので、加湿器等を利用して適切な湿度(50~60%)を維持しましょう。予防接種や十分な睡眠、バランスの取れた食事等で、ウイルスへの抵抗力をつけておくことも大切です。

<周囲へ感染を拡げないためには>

○咳エチケットを守りましょう！

患者の咳やくしゃみのしぶき、鼻水には大量のウイルスが含まれています。咳やくしゃみが出そうな時は、周囲の人から顔を背け、ティッシュ等で受けるようにしてください。咳を受けたり鼻をかんだりした後の使用済みティッシュは、蓋付きのゴミ箱に廃棄しましょう。マスクの着用も有効です。

表 秋田県健康環境センターで2017/2018シーズンのインフルエンザ患者から検出したインフルエンザウイルス一覧

検体採取日	患者年齢	保健所管区	検出されたインフルエンザウイルスの型	主な症状
2017/11/9	9歳	由利本荘保健所	AH1pdm09型	発熱(39.5℃)、上気道炎
2017/11/20	4歳	北秋田保健所	B型(系統解析中)	発熱(39℃)、倦怠感
2017/11/24	9歳	大仙保健所	B型(山形系統)	発熱(39.1℃)、上気道炎
2017/12/6	3歳	由利本荘保健所	AH1pdm09型	発熱(39.7℃)、上気道炎
2017/12/11	3歳	由利本荘保健所	AH1pdm09型	発熱(39.9℃)
2017/12/15	1歳	由利本荘保健所	AH1pdm09型	発熱(39.1℃)、咳
2017/12/18	6歳	由利本荘保健所	AH1pdm09型	発熱(38.9℃)、上気道炎
2017/12/19	5歳	由利本荘保健所	AH1pdm09型	発熱(39.1℃)、咽頭痛
2017/12/20	5歳	由利本荘保健所	B型(山形系統)	発熱(37.2℃)、咽頭痛
2017/12/22	20歳	秋田市保健所	AH1pdm09型	発熱(38℃)
2017/12/25	13歳	秋田市保健所	B型(山形系統)	発熱(39.3℃)、上気道炎、異常行動
2017/12/26	9歳	大館保健所	B型(山形系統)	発熱(39.3℃)、上気道炎、頭痛

2017年/2018年シーズン (2017年第36週: 9月4日~) インフルエンザ情報

定点あたり患者数の推移(インフルエンザサーベイランス)

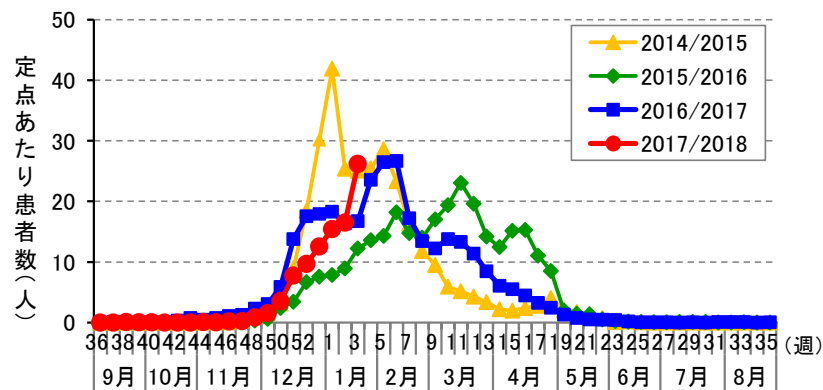


図: 秋田県におけるインフルエンザ患者の発生状況

インフルエンザ入院サーベイランス

表: 2017/2018シーズン 秋田県および全国におけるインフルエンザによる入院患者報告数

患者数 (人)			
秋田県		全国	
1/15~1/21 (3週)	累計	1/8~1/14 (2週)	累計
24	84	1,688	5,244

○入院サーベイランスの報告数は、秋田県内8カ所、全国約500カ所の基幹定点医療機関からの報告です。全国の報告数は公表前のため、1週間遅れの数値になります。

社会福祉施設等におけるインフルエンザ集団発生状況

インフルエンザによる集団発生が15件報告されました。

所在地	施設名称	発生届出日	有症者数
八郎潟町	特別養護老人ホーム うたせ苑	1/17	利用者50名のうち9名 職員44名のうち5名 計14名
大館市	宮の杜神明こども園	1/17	園児120名のうち11名
横手市	下鍋倉保育所	1/17	園児118名のうち10名
大仙市	小規模多機能型居宅介護 ピュアのはな	1/17	利用者27名のうち5名 職員18名のうち5名 計10名
北秋田市	大阿仁保育園	1/18	園児15名のうち4名 職員9名のうち1名 計5名
由利本荘市	ゆり保育園	1/19	園児117名のうち13名 職員25名のうち1名 計14名
横手市	NPO法人 太陽の園	1/19	利用者20名のうち6名 職員20名のうち6名 計12名
鹿角市	花輪にこにこ保育園	1/22	園児132名のうち12名 職員32名のうち2名 計14名
男鹿市	介護付有料老人ホーム ケアホーム木精	1/22	利用者41名のうち9名 職員29名のうち4名 計13名
由利本荘市	中央保育園	1/22	園児155名のうち11名
北秋田市	鷹巣中央保育園	1/22	園児126名のうち7名 職員34名のうち1名 計8名
秋田市	日新保育園	1/22	園児171名のうち23名
横手市	旭保育園	1/23	園児119名のうち5名
鹿角市	花輪さくら保育園	1/24	園児189名のうち13名
由利本荘市	小友保育園	1/24	園児101名のうち10名

○今シーズンの報告状況
累計施設数 31: 社会福祉施設 11、保育所 19、病院 1

<参考>
○昨シーズンの報告数
累計施設数122: 社会福祉施設63、保育所・幼稚園46、病院13

※原則、10人以上または利用者の半数以上の発生報告です。



インフルエンザ様疾患による学校等の休業状況(1/2)

インフルエンザ様疾患集団発生(集団かぜ)が77件報告されました。

区分	学校名	報告日	措置状況	措置学年・学級	措置期間
保育所	もとにしこども園(羽後町)	1/15	学年閉鎖	0歳児	1/15 ~ 1/19
	むつみ保育園(横手市)	1/17	休園	—	1/18 ~ 1/20
	若美南保育園(男鹿市)	1/18	学年閉鎖	2歳児	1/19 ~ 1/21
	ゆり保育園(由利本荘市)	1/18	学年閉鎖	3歳児	1/19 ~ 1/20
				4歳児	
	相愛保育園(横手市)	1/22	休園	—	1/22 ~ 1/24
	たしろこども園(羽後町)	1/22	休園	—	1/22 ~ 1/24
	ゆり保育園(由利本荘市)	1/22	学年閉鎖	3歳児	1/23 ~ 1/24
				4歳児	
	和光保育園(横手市)	1/22	休園	—	1/23 ~ 1/24
	中央保育園(由利本荘市)	1/22	学年閉鎖	4歳児	1/23 ~ 1/26
	小友保育園(由利本荘市)	1/24	学年閉鎖	4歳児	1/25 ~ 1/27
幼稚園	将軍野幼稚園(秋田市)	1/23	学年閉鎖	年長組	1/24 ~ 1/26
小学校	八峰町立八森小学校	1/18	学年閉鎖	6年生	1/19 ~ 1/22
	潟上市立追分小学校	1/19	学級閉鎖	2年2組	1/19 ~ 1/23
	秋田大学教育文化学部附属小学校	1/19	学級閉鎖	4年C組	1/19 ~ 1/21
	秋田市立旭北小学校	1/19	学級閉鎖	6年1組	1/20 ~ 1/23
	秋田市立泉小学校	1/19	学級閉鎖	1年1組	1/20 ~ 1/23
	秋田市立仁井田小学校	1/19	学級閉鎖	4年1組	1/20 ~ 1/23
	男鹿市立船越小学校	1/19	学級閉鎖	5年松組	1/20 ~ 1/24
	能代市立湊城西小学校	1/19	学級閉鎖	2年2組	1/22 ~ 1/23
				3年1組	
				6年1組	
		1/22		1年2組	1/23 ~ 1/25
				2年1組	
				3年2組	
				4年1組	
	1/23	5年2組	1/24 ~ 1/26		
		特支さくら組			
	仙北市立桧木内小学校	1/22	休校	—	1/22 ~ 1/24
	能代市立常磐小学校	1/22	学年閉鎖	4年生	1/22 ~ 1/25
6年生					

区分	学校名	報告日	措置状況	措置学年・学級	措置期間
小学校	能代市立湊城南小学校	1/22	学級閉鎖	6年1組	1/23 ~ 1/26
	能代市立浅内小学校	1/22	学年閉鎖	3年生	1/23 ~ 1/25
	羽後町立三輪小学校	1/22	学年閉鎖	1年生	1/23 ~ 1/24
	湯沢市立山田小学校	1/22	学年閉鎖	1年生	1/22 ~ 1/24
	鹿角市立尾去沢小学校	1/22	学年閉鎖	5年生	1/23 ~ 1/25
	由利本荘市立岩城小学校	1/22	学年閉鎖	4年生	1/23 ~ 1/24
	由利本荘市立新山小学校	1/22	学級閉鎖	6年4組	1/23 ~ 1/26
	秋田市立金足西小学校	1/22	学年閉鎖	3年生	1/23 ~ 1/25
	秋田市立港北小学校	1/22	学級閉鎖	1年竹組	1/23 ~ 1/25
				4年梅組	
	秋田市立土崎南小学校	1/22	学級閉鎖	1年1組	1/23 ~ 1/24
				3年1組	
				5年2組	
	秋田市立旭北小学校	1/23	学年閉鎖	2年生	1/24 ~ 1/26
				学級閉鎖	
	秋田市立旭北小学校	1/22	学年閉鎖	4年1組	1/24 ~ 1/26
				学級閉鎖	
	秋田市立旭北小学校	1/22	学級閉鎖	5年1組	1/23 ~ 1/25
				学級閉鎖	
	秋田市立旭北小学校	1/22	学級閉鎖	3年生	1/23 ~ 1/25
				学級閉鎖	
秋田大学教育文化学部附属小学校	1/22	学級閉鎖	4年C組	1/23 ~ 1/25	
			学級閉鎖		
秋田市立雄和小学校	1/22	学年閉鎖	1年生	1/23 ~ 1/25	
	1/23				
秋田市立雄和小学校	1/22	学年閉鎖	3年生	1/24 ~ 1/26	
			学級閉鎖		
秋田市立仁井田小学校	1/22	学級閉鎖	1年1組	1/23 ~ 1/26	
			学級閉鎖		
潟上市立追分小学校	1/22	学級閉鎖	2年1組	1/23 ~ 1/24	
			学級閉鎖		
潟上市立追分小学校	1/23	学年閉鎖	4年2組	1/24 ~ 1/26	
			学級閉鎖		
潟上市立東湖小学校	1/22	学年閉鎖	1年生	1/24 ~ 1/26	
			学級閉鎖		
潟上市立東湖小学校	1/22	学年閉鎖	3年生	1/23 ~ 1/24	
			学級閉鎖		
男鹿市立船越小学校	1/22	学級閉鎖	5年竹組	1/23 ~ 1/26	
	1/23				
男鹿市立船越小学校	1/22	学級閉鎖	1年生	1/24 ~ 1/28	
			学級閉鎖		
北秋田市立合川小学校	1/22	学年閉鎖	1年生	1/23 ~ 1/26	
			学級閉鎖		
北秋田市立鷹巣小学校	1/22	学年閉鎖	1年生	1/23 ~ 1/24	
			学級閉鎖		
北秋田市立鷹巣小学校	1/22	学級閉鎖	5年1組	1/23 ~ 1/24	
			学級閉鎖		
北秋田市立鷹巣小学校	1/22	学級閉鎖	6年1組	1/23 ~ 1/24	
			学級閉鎖		



インフルエンザ様疾患による学校等の休業状況(2/2)

区分	学校名	報告日	措置状況	措置学年・学級	措置期間
小学校	大仙市立角間川小学校	1/22	学年閉鎖	1年生	1/23 ~ 1/24
	大館市立城西小学校	1/22	学級閉鎖	3年2組	1/23 ~ 1/25
	大仙市立太田東小学校	1/22	学年閉鎖	3年生	1/23 ~ 1/25
				5年生	
	大仙市立高梨小学校	1/23	学級閉鎖	1年松組	1/23 ~ 1/25
	大館市立城南小学校	1/23	学級閉鎖	1年1組	1/24 ~ 1/26
				2年2組	
	大館市立有浦小学校	1/23	学級閉鎖	3年1組	1/24 ~ 1/26
	北秋田市立鷹巣中央小学校	1/23	学年閉鎖	2年生	1/24 ~ 1/26
	能代市立第四小学校	1/23	学級閉鎖	4年松組	1/24 ~ 1/26
	秋田市立中通小学校	1/23	学年閉鎖	2年生	1/24 ~ 1/26
秋田市立広面小学校	1/23	学級閉鎖	2年3組	1/24 ~ 1/27	
横手市立旭小学校	1/23	学級閉鎖	1年赤組	1/23 ~ 1/25	
中学校	能代市立能代第一中学校	1/18	学年閉鎖	2年生	1/19 ~ 1/21
	藤里町立藤里中学校	1/18	学年閉鎖	2年生	1/19 ~ 1/21
	大仙市立西仙北中学校	1/19	学級閉鎖	1年B組	1/22 ~ 1/22
	能代市立能代第二中学校	1/22	学年閉鎖	1年生	1/22 ~ 1/24
				2年生	
	鹿角市立花輪第一中学校	1/22	学級閉鎖	2年B組	1/23 ~ 1/24
	藤里町立藤里中学校	1/22	学年閉鎖	1年生	1/23 ~ 1/24
				2年生	
	能代市立二ツ井中学校	1/22	学級閉鎖	2年A組	1/23 ~ 1/25
	秋田市立秋田南中学校	1/22	学級閉鎖	1年4組	1/23 ~ 1/25
	秋田市立土崎中学校	1/22	学年閉鎖	1年生	1/23 ~ 1/26
	秋田南高等学校・中部	1/22	学年閉鎖	1年生	1/23 ~ 1/24
			学級閉鎖	2年2組	
	潟上市立羽城中学校	1/22	学年閉鎖	1年生	1/23 ~ 1/24
			学級閉鎖	2年1組	
北秋田市立森吉中学校	1/22	学年閉鎖	1年生	1/23 ~ 1/25	
北秋田市立鷹巣中学校	1/22	学年閉鎖	1年生	1/22 ~ 1/24	
			2年生		
湯沢市立山田中学校	1/22	学年閉鎖	2年生	1/23 ~ 1/24	

区分	学校名	報告日	措置状況	措置学年・学級	措置期間
中学校	横手市立十文字中学校	1/22	学級閉鎖	1年1組	1/23 ~ 1/25
				1年4組	
	八峰町立八竜中学校	1/23	学年閉鎖	1年生	1/24 ~ 1/26
高等学校	秋田中央高等学校	1/16	学級閉鎖	1年C組	1/17 ~ 1/18
		1/17		1年D組	1/18 ~ 1/19
	由利工業高等学校	1/18	学級閉鎖	2年M組	1/18 ~ 1/19
				2年A組	
				2年S組	1/19 ~ 1/19
				2年E組	
	大館桂桜高等学校	1/18	学級閉鎖	1年E組	1/19 ~ 1/19
				1年S組	
	大館桂桜高等学校	1/19	学級閉鎖	1年B組	1/18 ~ 1/21
				1年E組	1/19 ~ 1/22
	由利工業高等学校	1/22	学級閉鎖	1年E組	1/22 ~ 1/23
				2年E組	
2年A組					
仁賀保高等学校	1/22	学級閉鎖	3年C組	1/23 ~ 1/24	
秋田高等学校	1/22	学級閉鎖	1年E組	1/22 ~ 1/23	
能代高等学校	1/22	学年閉鎖	1年生	1/22 ~ 1/24	
			2年B組		
能代高等学校	1/23	学級閉鎖	2年C組	1/24 ~ 1/26	
			能代松陽高等学校	1/22	学年閉鎖
大館桂桜高等学校	1/22	学級閉鎖	1年B組	1/23 ~ 1/24	
新屋高等学校	1/23	学級閉鎖	3年A組	1/23 ~ 1/24	

○今シーズンの措置状況

累計施設数 98: 休園 6、学年閉鎖 51、学級閉鎖 41

<参考>

○昨シーズンの措置数

累計施設数300: 休校・休園18、学年閉鎖147、学級閉鎖135

※同一施設で同一週(月曜日～日曜日)に休校、学年閉鎖、学級閉鎖をした場合は、休校>学年閉鎖>学級閉鎖の順位で1とカウントしています。



感染性胃腸炎情報

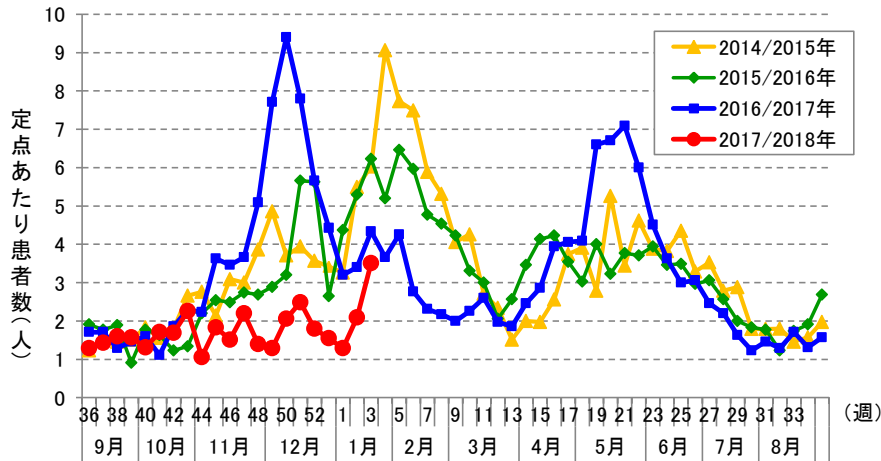


図: 秋田県における感染性胃腸炎の発生状況

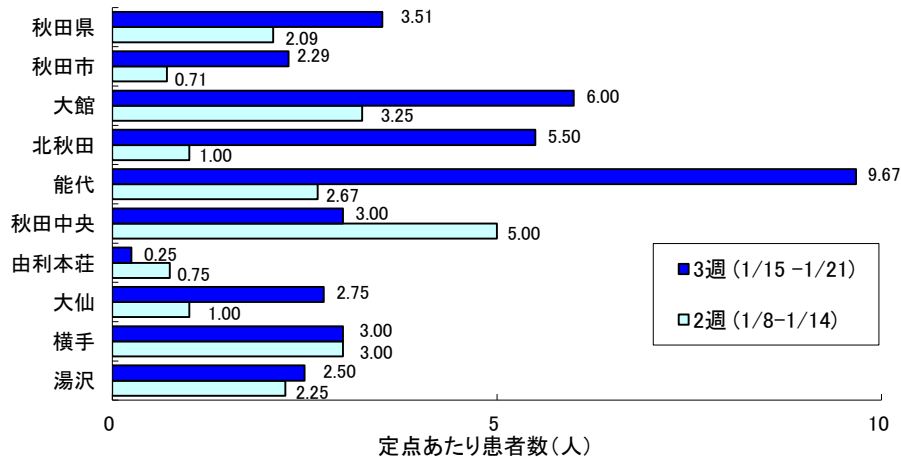


図: 秋田県各保健所における感染性胃腸炎の発生状況

社会福祉施設等における感染性胃腸炎の集団発生について

感染性胃腸炎の集団発生報告が2件ありました。

No. 32

発生届出日 平成30年1月18日
 受付保健所 能代保健所
 施設名称 ニツ井こども園
 有症者数 園児80名のうち14人
 把握期間 1月11日から1月18日まで
 症状 嘔吐、下痢

No. 33

発生届出日 平成30年1月22日
 受付保健所 大仙保健所
 施設名称 おばこども園
 有症者数 園児15名のうち5名
 職員11名のうち2名 計7名
 把握期間 1月18日から1月22日まで
 症状 嘔吐、下痢、発熱
 検査状況 2名からノロウイルスを検出

★感染性胃腸炎の集団発生状況

平成29年度 33施設 発症者 421名
 <社会福祉施設7、保育所・幼稚園26>

【参考】

平成28年度 60施設 発症者 1,066名
 <社会福祉施設5、保育所・幼稚園53、学校1、宿泊施設1>

※原則、10人以上または利用者の半数以上の発生報告です。



RAPIDS<topics> Report on Akita Prefectural Infectious Disease Situation

秋田県感染症発生情報

<http://idsc.pref.akita.jp/kss/>

秋田県健康福祉部健康推進課 TEL: 018-860-1424/ FAX: 018-860-3821

秋田県感染症情報センター(秋田県健康環境センター内) TEL: 018-832-5005/ FAX: 018-832-5047

【注意報・警報の発生状況】

疾患名	注意報	警報
	保健所(発生規模)	保健所(発生規模)
インフルエンザ	秋田市(25.82)、大館(19.29)、北秋田(26.67)、秋田中央(22.00)、大仙(23.00)、横手(17.60)、湯沢(25.80)	能代(49.75)、由利本荘(34.17)

■ 注意報・警報の定義

【注意報・警報の定義】

- 1) 注意報: 流行の発生前であれば今後4週間以内に大きな流行が発生する可能性があることを示し、流行の発生後であればその流行がまだ終わっていない可能性がある(終息していない)ことを示します。
- 2) 警報: 大きな流行の発生・継続が疑われることを示します。

対象疾患	注意報	警報		対象疾患	注意報	警報	
	基準値(人/定点)	開始基準値(人/定点)	継続基準値(人/定点)		基準値(人/定点)	開始基準値(人/定点)	継続基準値(人/定点)
インフルエンザ	10	30	10	伝染性紅斑	-	2	1
咽頭結膜熱	-	3	1	ヘルパンギーナ	-	6	2
A群溶血性レンサ球菌咽頭炎	-	8	4	流行性耳下腺炎	3	6	2
感染性胃腸炎	-	20	12	急性出血性結膜炎	-	1	0.1
水痘	4	7	4	流行性角結膜炎	-	8	4
手足口病	-	5	2				

■ 保健所地域

保健所	所管市町村	保健所	所管市町村
大館保健所	大館市、鹿角市、小坂町	由利本荘保健所	由利本荘市、にかほ市
北秋田保健所	北秋田市、上小阿仁村	大仙保健所	大仙市、仙北市、美郷町
能代保健所	能代市、藤里町、三種町、八峰町	横手保健所	横手市
秋田中央保健所	男鹿市、潟上市、五城目町、八郎潟町、井川町、大潟村	湯沢保健所	湯沢市、羽後町、東成瀬村
秋田市保健所	秋田市		