

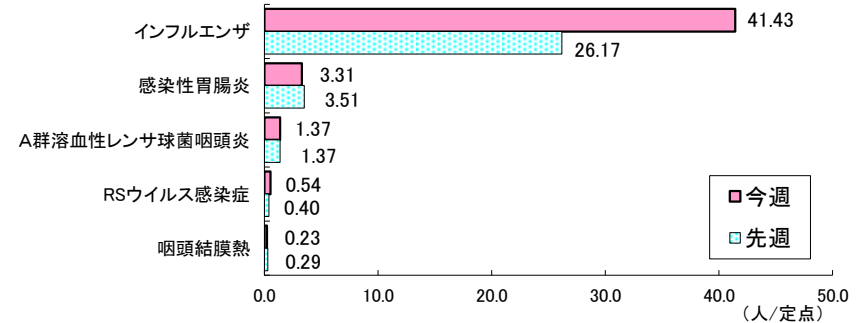


【第4週の発生動向】

< 定点把握対象疾患(週報)・前週比 >

1. インフルエンザは、県全体で58%増加しています。保健所別では、全ての保健所で増加しています。
2. 感染性胃腸炎は、県全体で6%減少しています。保健所別では、秋田市、能代、秋田中央で増加、横手、湯沢で同規模、大館、北秋田、由利本荘、大仙で減少しています。
3. A群溶血性レンサ球菌咽頭炎は、県全体で同規模です。保健所別では、秋田市、能代、大仙で増加、横手、湯沢で同規模、大館、秋田中央で減少しています。

秋田県の定点医療機関における主要5疾患(今週)の発生規模



発生報告

< 五類定点対象疾患(週報) >

疾患名	秋田県			秋田市			大館			北秋田			能代			秋田中央			由利本荘			大仙			横手			湯沢		
	第3週	第4週	増減	第3週	第4週	増減	第3週	第4週	増減	第3週	第4週	増減	第3週	第4週	増減	第3週	第4週	増減	第3週	第4週	増減	第3週	第4週	増減	第3週	第4週	増減			
RSウイルス感染症	0.40	0.54	↗				1.25	0.75	↘	3.00	6.50	↗												0.67	0.67		0.25	0.25		
インフルエンザ	26.17	41.43	↗	25.82	41.82	↗	19.29	38.86	↗	26.67	77.67	↗	49.75	61.25	↗	22.00	35.33	↗	34.17	40.83	↗	23.00	30.86	↗	17.60	30.80	↗	25.80	40.00	↗
咽頭結膜熱	0.29	0.23	↘		0.29	↗							0.33		↘		0.25	↗	1.50		↘							0.75	1.25	↗
A群溶血性レンサ球菌咽頭炎	1.37	1.37		1.71	2.14	↗	0.25		↘					0.33	↗	3.00	1.25	↘				2.50	3.50	↗	1.67	1.67		2.00	2.00	
感染性胃腸炎	3.51	3.31	↘	2.29	2.43	↗	6.00	5.50	↘	5.50	1.00	↘	9.67	12.00	↗	3.00	3.50	↗	0.25		↘	2.75	1.50	↘	3.00	3.00		2.50	2.50	
水痘	0.11	0.17	↗	0.29	0.14	↘	0.25	0.25									0.25	↗	0.25		↘		0.75	↗						
手足口病																														
伝染性紅斑		0.03	↗														0.25	↗												
突発性発しん	0.20	0.20		0.29	0.14	↘		0.25	↗	1.50		↘							0.25	0.50	↗				0.33	0.67	↗		0.25	↗
ヘルパンギーナ	0.03		↘	0.14		↘																								
流行性耳下腺炎	0.37	0.17	↘				0.50	0.50								0.25		↘	0.25	0.25		2.00	0.75	↘	0.33		↘			
川崎病																														
急性出血性結膜炎										*	*		*	*		*	*										*	*		
流行性角結膜炎	0.29	0.14	↘	0.67		↘				*	*		*	*		*	*						1.00	↗			*	*		
細菌性髄膜炎																*	*													
無菌性髄膜炎																*	*													
マイコプラズマ肺炎	2.25	1.13	↘							6.00	1.00	↘	1.00	1.00		*	*		1.00		↘	1.00	3.00	↗	2.00		↘	7.00	4.00	↘
クラミジア肺炎(オウム病を除く)																*	*													
感染性胃腸炎 (ロタウイルスによるもの)		0.13	↗													*	*									1.00	↗			

(注) 表の数値は、観測定点としている県内の医療機関から報告された患者報告数を、1定点あたりに換算した人数を示し、前週と比べて「↗」は増加を、「↘」は減少していることを示します。
「*」印は、当該疾病に関わる定点医療機関が指定されていないことを、空欄は全ての定点で当該週における患者の報告数がなかったことを示します。



発生報告

<全数把握対象疾患>

・二類感染症の結核が秋田市保健所管内から2人、秋田中央保健所管内から1人、由利本荘保健所管内から1人、報告されました。

・五類感染症の侵襲性肺炎球菌感染症が2人(秋田市保健所管内1人、横手保健所管内1人)、カルバペネム耐性腸内細菌科細菌感染症が秋田中央保健所管内から1人、水痘(入院例に限る。)が由利本荘保健所管内から1人、百日咳が横手保健所管内から1人、報告されました。

<全数把握疾患>

類型	疾患名	1週-3週		4週
		全国	秋田	秋田
一類	エボラ出血熱			
	クリミア・コンゴ出血熱			
	痘そう			
	マールブルグ病			
	ラッサ熱			
	ペスト			
	南米出血熱			
二類	急性灰白髄炎			
	結核	795	4	4
	ジフテリア			
	重症急性呼吸器症候群			
	中東呼吸器症候群			
	鳥インフルエンザ(H5N1)			
	鳥インフルエンザ(H7N9)			
三類	コレラ		2	
	細菌性赤痢		8	
	腸管出血性大腸菌感染症		30	
	腸チフス		2	
	バラチフス			
四類	E型肝炎		8	
	ウエストナイル熱			
	A型肝炎		16	
	エキノкокクス症			
	黄熱			
	オウム病			
	オムスク出血熱			
	回帰熱			
	キャサナル森林病			
	Q熱			
	狂犬病			
	コクシジオイデス症			
	サル痘			
	ジカウイルス感染症			
	重症熱性血小板減少症候群			
	腎症候性出血熱			
	西部ウマ脳炎			
	ダニ媒介脳炎			
	炭疽			

類型	疾患名	1週-3週		4週
		全国	秋田	秋田
四類	チクングニア熱			
	つつが虫病		27	
	デング熱		5	
	東部ウマ脳炎			
	鳥インフルエンザ(H5N1、H7N9を除く)			
	ニパウイルス感染症			
	日本紅斑熱			
	日本脳炎			
	ハンタウイルス肺症候群			
	Bウイルス病			
	鼻疽			
	フルセラ症			
	ベネズエラウマ脳炎			
	ヘンドラウイルス感染症			
	発しんチフス			
	ポツリヌス症		1	
	マラリア		2	
	野兔病			
	ライム病			
	リッサウイルス感染症			
	リフトバレー熱			
類鼻疽				
レジオネラ症		44		
レプトスピラ症				
ロッキー山紅斑熱				
五類	アメーバ赤痢		25	
	ウイルス性肝炎(E型及びA型を除く)		7	1
	カルバペネム耐性腸内細菌科細菌感染症		78	1
	急性脳炎		67	1
	クリプトスポリジウム症			
	クロイツフェルト・ヤコブ病		12	
	劇症型溶血性レンサ球菌感染症		50	1
	後天性免疫不全症候群		39	
	ジアルジア症		3	
	侵襲性インフルエンザ菌感染症		28	
	侵襲性髄膜炎菌感染症		4	
	侵襲性肺炎球菌感染症		288	2
	水痘(入院例に限る。)		20	1
	先天性風しん症候群			
	梅毒		236	1
	播種性クリプトкокクス症		5	
	破傷風			
	バンコマイシン耐性黄色ブドウ球菌感染症			
	バンコマイシン耐性腸球菌感染症			
	百日咳		96	3
	風しん		2	
麻疹		1		
薬剤耐性アシネトバクター感染症		1		

トピックス

<2月4日は「風しんの日」~風しんにご注意ください!~>

風しんは、発熱、発疹、リンパ節腫脹を主な症状とするウイルス性発疹症です。日本産科婦人科医会では、“風しんゼロ”プロジェクトとして2月4日を「風しんの日」、2月を「風しんゼロ月間」と定め、先天性風しん症候群(CRS)の予防および2020年までの国内からの風しん排除に向けた適切な予防接種の推進を呼びかけています。

■風しんの特徴

感染しても全く症状が現れない不顕性感染もあるため、知らずに家族や友人等、周囲へ感染を拡げてしまう危険性があります。また、免疫を持たない妊娠初期(妊娠20週頃まで)の女性が感染すると、胎内感染により赤ちゃんが難聴、心疾患、白内障などの障がいをもって出生する場合があります、その後の発育に遅れが見られることがあります(CRS)。

■近年の流行状況

2012年~2013年にかけて、20代~40代の成人男性を中心とした大人の感染症として全国的な大流行が発生しました(図1)。この流行の影響により、全国で45人のCRS患者が報告されました(図2)。また、国内だけではなく、海外の広い地域で流行しているため、海外で感染し帰国後に発症する輸入症例が、毎年報告されています。

■予防接種

1歳と小学校入学前1年間の幼児は、定期接種として公費で予防接種を受けられます。この春に小学校入学を控えている未接種のお子さんは、早めに接種を受けましょう。対象外の年齢の方は自己負担となりますが、妊娠を希望される女性やこどもの頃に接種を受ける機会の無かった30~50代の男性、流行地への渡航を予定されている方なども、ぜひこの機会にご検討ください。

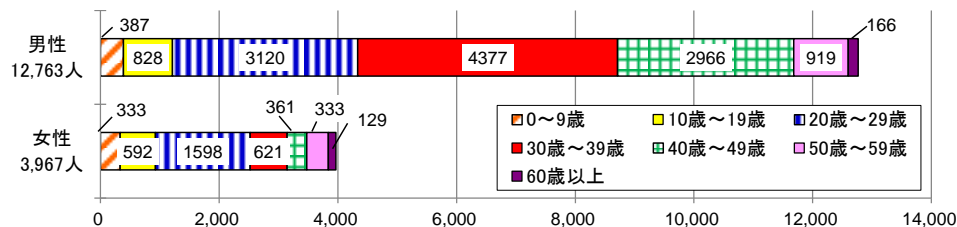


図1 2012~2013年における全国の性別・年齢別風しん累積報告割合

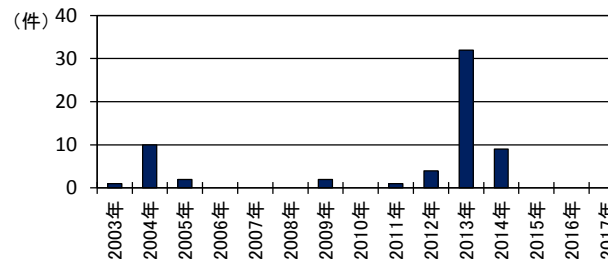


図2 全国の先天性風しん症候群報告数 (2003年~2017年)



2017年/2018年シーズン (2017年第36週 : 9月4日~)
インフルエンザ情報

定点あたり患者数の推移(インフルエンザサーベイランス)

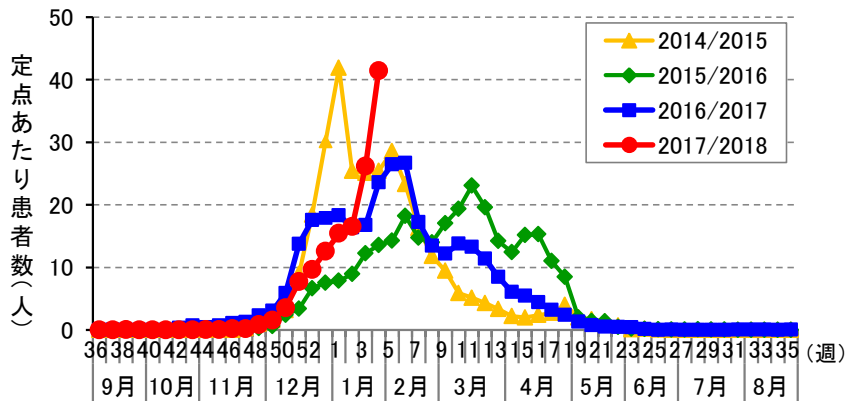


図: 秋田県におけるインフルエンザ患者の発生状況

インフルエンザ入院サーベイランス

表: 2017/2018シーズン

秋田県および全国におけるインフルエンザによる入院患者報告数

患者数 (人)			
秋田県		全国	
1/22~1/28 (4週)	累計	1/15~1/21 (3週)	累計
41	125	2,370	7,682

○入院サーベイランスの報告数は、秋田県内8カ所、全国約500カ所の基幹定点医療機関からの報告です。全国の報告数は公表前のため、1週間遅れの数値になります。

社会福祉施設等におけるインフルエンザ集団発生状況

インフルエンザによる集団発生が15件報告されました。

所在地	施設名称	発生活出日	有症者数
北秋田市	南鷹巣保育園	1/24	園児101名のうち8名 職員32名のうち1名 計9名
美郷町	特別養護老人ホーム ルートピア仙南	1/24	利用者50名のうち9名 職員68名のうち2名 計11名
大館市	大館八幡こども園	1/25	園児175名のうち11名
秋田市	白百合保育園	1/25	園児250名のうち10名
湯沢市	おがち保育園	1/26	園児128名のうち10名 職員33名のうち1名 計11名
男鹿市	船越保育園	1/26	園児173名のうち19名
五城目町	特別養護老人ホーム 広青苑	1/26	利用者105名のうち10名 職員79名のうち2名 計12名
秋田市	秋田聖徳会 第二ルンビニ園	1/26	園児166名のうち12名
大館市	大館ホテヤこども園	1/29	園児196名のうち15名 職員45名のうち2名 計17名
潟上市	潟上市立追分保育園	1/29	園児181名のうち13名
北秋田市	あいかわ保育園	1/29	園児145名のうち11名
美郷町	美郷町立仙南すこやか園	1/29	園児201名のうち34名 職員58名のうち4名 計38名
秋田市	あさひかわこども園	1/29	園児217名のうち9名 職員41名のうち2名 計11名
秋田市	ウェルビューいずみこども園	1/29	園児119名のうち14名 職員31名のうち2名 計16名
横手市	明照保育園	1/29	園児127名のうち15名

○今シーズンの報告状況

累計施設数 46: 社会福祉施設 13、保育所 32、病院 1

<参考>

○昨シーズンの報告数

累計施設数122: 社会福祉施設63、保育所・幼稚園46、病院13

※原則、10人以上または利用者の半数以上の発生報告です。



インフルエンザ様疾患による学校等の休業状況(1/3)

インフルエンザ様疾患集団発生(集団かぜ)が94件報告されました。

区分	学校名	報告日	措置状況	措置学年・学級	措置期間
保育所	小友保育園(由利本荘市)	1/25	学年閉鎖	0歳児	1/26 ~ 1/27
				5歳児	
	認定こども園こひつじ(横手市)	1/24	学年閉鎖	3歳児	1/25 ~ 1/26
	大館ホテヤこども園(大館市)	1/29	学級閉鎖	2歳児こあら組	1/30 ~ 2/1
	にかほ保育園(にかほ市)	1/29	学年閉鎖	4歳児	1/30 ~ 2/3
	東成瀬村立なるせ保育園	1/29	学年閉鎖	5歳児	1/30 ~ 2/3
	鶴川保育園(三種町)	1/29	学年閉鎖	4歳児	1/30 ~ 2/1
				5歳児	
	認定こども園 山王幼稚園・保育園(秋田市)	1/29	学級閉鎖	1歳児ひよこ組 年長そら組	1/30 ~ 2/1
	ますだ保育園(横手市)	1/29	学級閉鎖	3歳児りす組	1/30 ~ 2/3
	将軍野幼稚園附属 キッズステーションしょうぐんの (秋田市)	1/30	学年閉鎖	2歳児	1/30 ~ 2/1
	明照保育園(横手市)	1/30	学年閉鎖	4歳児	1/31 ~ 2/2
5歳児					
幼稚園	将軍野幼稚園(秋田市)	1/24	学級閉鎖	年中たんぼぼ組	1/24 ~ 1/26
	さかき幼稚園(能代市)	1/29	学年閉鎖	年中組	1/30 ~ 2/1
	将軍野幼稚園(秋田市)	1/29	学級閉鎖	年中ちゅうりつ組	1/29 ~ 1/30
	ひかり幼稚園(秋田市)	1/31	学年閉鎖	年中組	1/31 ~ 2/2
	本荘幼稚園(由利本荘市)	1/31	休園	—	2/1 ~ 2/2
小学校	能代市立常盤小学校	1/23	学年閉鎖	5年生	1/24 ~ 1/26
	大仙市立神岡小学校	1/24	学級閉鎖	1年竹組	1/25 ~ 1/26
	能代市立浄城西小学校	1/24	学級閉鎖	4年2組	1/25 ~ 1/26
	鹿角市立尾去沢小学校	1/24	学年閉鎖	4年生	1/25 ~ 1/26

区分	学校名	報告日	措置状況	措置学年・学級	措置期間
小学校	大館市立城西小学校	1/24	学級閉鎖	3年1組	1/25 ~ 1/26
	大仙市立高梨小学校	1/24	学級閉鎖	1年竹組	1/25 ~ 1/26
	潟上市立大豊小学校	1/24	学級閉鎖	6年2組	1/25 ~ 1/26
	三種町立湖北小学校	1/24	学年閉鎖	1年生	1/25 ~ 1/26
	北秋田市立鷹巣東小学校	1/24	学年閉鎖	6年生	1/25 ~ 1/26
	能代市立浅内小学校	1/24	学年閉鎖	2年生	1/25 ~ 1/26
		6年生			
	能代市立第四小学校	1/25	学級閉鎖	4年竹組	1/26 ~ 1/30
				5年生	
	湯沢市立三関小学校	1/25	学年閉鎖	5年生	1/26 ~ 1/30
	湯沢市立湯沢西小学校	1/25	学級閉鎖	5年2組	1/26 ~ 1/29
	秋田市立金足西小学校	1/25	学年閉鎖	6年生	1/26 ~ 1/29
	北秋田市立阿仁合小学校	1/25	休校	—	1/26 ~ 1/26
	秋田市立旭南小学校	1/25	学年閉鎖	5年生	1/26 ~ 1/28
	秋田市立土崎南小学校	1/26	学級閉鎖	4年2組	1/26 ~ 1/30
				6年生	
	横手市立睦合小学校	1/26	学年閉鎖	2年生	1/29 ~ 1/31
	横手市立雄物川小学校	1/29	学級閉鎖	5年2組	1/29 ~ 1/31
	能代市立二ツ井小学校	1/29	学年閉鎖	5年生	1/29 ~ 1/31
	潟上市立天王小学校	1/29	学級閉鎖	4年竹組	1/29 ~ 1/31
	秋田市立金足西小学校	1/29	学年閉鎖	6年生	1/30 ~ 1/30
	北秋田市立鷹巣小学校	1/29	学年閉鎖	3年生	1/30 ~ 1/31
			学級閉鎖	4年2組	
	北秋田市立鷹巣中央小学校	1/29	学年閉鎖	1年生	1/30 ~ 1/31
				4年生	
	大仙市立四ツ屋小学校	1/29	学年閉鎖	3年生	1/30 ~ 1/31



インフルエンザ様疾患による学校等の休業状況(2/3)

区分	学校名	報告日	措置状況	措置学年・学級	措置期間
小学校	大仙市立花館小学校	1/29	学級閉鎖	1年松組	1/30 ~ 2/1
	美郷町立六郷小学校	1/29	学級閉鎖	1年松組	1/30 ~ 1/31
	美郷町立千畑小学校	1/29	学級閉鎖	6年1組	1/30 ~ 1/31
	鹿角市立大湯小学校	1/29	学年閉鎖	2年生	1/30 ~ 2/1
	八峰町立八森小学校	1/29	学年閉鎖	1年生	1/30 ~ 2/1
	男鹿市立美里小学校	1/29	学年閉鎖	4年生	1/30 ~ 2/1
	井川町立井川小学校	1/29	学年閉鎖	4年生	1/30 ~ 2/1
		1/31		5年生	
	秋田市立下新城小学校	1/29	学年閉鎖	6年生	2/1 ~ 2/2
		1/31		6年生	2/1 ~ 2/2
	秋田市立立新城小学校	1/29	学年閉鎖	3年生	1/30 ~ 2/1
	秋田市立八橋小学校	1/29	学級閉鎖	5年1組	1/30 ~ 2/1
		1/30	学年閉鎖	2年生	1/31 ~ 2/2
	秋田市立旭南小学校	1/29	学級閉鎖	6年1組	1/30 ~ 2/1
	秋田市立港北小学校	1/29	学級閉鎖	5年竹組	1/30 ~ 2/1
		1/30		1年桜組	1/31 ~ 2/2
				2年松組	
	秋田市立立新城小学校	1/29	学年閉鎖	3年生	1/30 ~ 2/1
4年生					
秋田市立立新城小学校	1/29	休校	5年生	1/30 ~ 2/1	
			6年生		
			1年生		1/31 ~ 2/2
			2年生		

区分	学校名	報告日	措置状況	措置学年・学級	措置期間
小学校	秋田大学教育文化学部附属小学校	1/29	学年閉鎖	1年生	1/30 ~ 2/1
	由利本荘市立子吉小学校	1/29	学年閉鎖	4年生	1/30 ~ 2/1
	能代市立向能代小学校	1/29	学級閉鎖	6年松組	1/30 ~ 2/2
		1/30		5年梅組	1/31 ~ 2/2
	秋田市立泉小学校	1/29	学級閉鎖	2年2組	1/30 ~ 2/2
		1/31		4年2組	
	秋田市立仁井田小学校	1/29	学級閉鎖	4年3組	2/1 ~ 2/4
		1/31		4年3組	2/1 ~ 2/4
	由利本荘市立新山小学校	1/29	学級閉鎖	4年3組	1/30 ~ 2/2
		1/31		2年6組	1/30 ~ 2/2
	横手市立朝倉小学校	1/29	学級閉鎖	4年4組	1/30 ~ 2/2
		1/31		2年3組	2/1 ~ 2/2
	横手市立朝倉小学校	1/29	学級閉鎖	1年2組	1/30 ~ 2/2
	湯沢市立湯沢西小学校	1/29	学級閉鎖	4年2組	1/30 ~ 2/2
	湯沢市立三関小学校	1/29	学年閉鎖	3年生	1/30 ~ 2/2
				6年生	
	横手市立旭小学校	1/30	学級閉鎖	1年白組	1/30 ~ 2/1
	鹿角市立尾去沢小学校	1/30	学年閉鎖	1年生	1/31 ~ 2/1
	大仙市立高梨小学校	1/30	学年閉鎖	2年生	1/31 ~ 2/1
	鹿角市立花輪北小学校	1/30	学年閉鎖	4年生	1/31 ~ 2/2
	北秋田市立綴子小学校	1/30	学年閉鎖	2年生	1/31 ~ 2/2
		1/31		1年生	2/1 ~ 2/2
	能代市立淳城南小学校	1/30	学年閉鎖	2年生	1/31 ~ 2/2
	秋田市立中通小学校	1/30	学級閉鎖	4年2組	1/31 ~ 2/2
大館市立釈迦内小学校	1/30	学年閉鎖	2年生	1/31 ~ 2/2	



インフルエンザ様疾患による学校等の休業状況(3/3)

区分	学校名	報告日	措置状況	措置学年・学級	措置期間
小学校	秋田市立旭北小学校	1/30	学級閉鎖	1年2組	1/31 ~ 2/2
				4年2組	
	秋田市立飯島小学校	1/30	学級閉鎖	2年竹組	1/31 ~ 2/3
	男鹿市立船越小学校	1/30	学級閉鎖	2年竹組	1/30 ~ 2/4
				6年松組	
中学校	能代市立常盤中学校	1/24	学年閉鎖	1年生	1/25 ~ 1/26
		1/25		2年生	1/26 ~ 1/30
	能代市立常盤中学校	1/26	学年閉鎖	3年生	1/29 ~ 1/30
	大仙市立太田中学校	1/24	学級閉鎖	1年B組	1/25 ~ 1/26
	能代市立二ツ井中学校	1/25	学年閉鎖	1年生	1/26 ~ 1/30
	能代市立能代第一中学校	1/25	学級閉鎖	1年B組	1/26 ~ 1/28
	大館市立北陽中学校	1/25	学年閉鎖	2年生	1/26 ~ 1/28
	北秋田市立合川中学校	1/26	学級閉鎖	1年1組	1/26 ~ 1/29
	横手市立増田中学校	1/29	学級閉鎖	1年A組	1/29 ~ 1/30
	秋田市立山王中学校	1/29	学年閉鎖	1年生	1/30 ~ 1/31
	能代市立二ツ井中学校	1/29	学級閉鎖	2年B組	1/30 ~ 2/1
	にかほ市立仁賀保中学校	1/29	学級閉鎖	3年1組	1/30 ~ 2/1
	男鹿市立男鹿東中学校	1/29	学年閉鎖	2年生	1/30 ~ 2/2
	北秋田市立鷹巣南中学校	1/30	学年閉鎖	1年生	1/30 ~ 2/1
				2年生	
	横手市立横手明峰中学校	1/30	学級閉鎖	1年2組	1/30 ~ 2/1
				2年4組	
	井川町立井川中学校	1/30	学年閉鎖	1年生	1/31 ~ 2/2
能代市立東雲中学校	1/31	学級閉鎖	1年A組	1/31 ~ 2/2	

区分	学校名	報告日	措置状況	措置学年・学級	措置期間
高等学校	秋田中央高等学校	1/24	学級閉鎖	1年B組	1/24 ~ 1/26
	由利工業高等学校	1/25	学級閉鎖	3年B組	1/26 ~ 1/28
				3年E組	
	五城目高等学校	1/26	学級閉鎖	1年B組	1/26 ~ 1/29
	能代工業高等学校	1/29	学級閉鎖	1年R組	1/29 ~ 1/31
		1/30		2年E組	1/31 ~ 2/2
	本荘高等学校	1/29	学級閉鎖	2年B組	1/29 ~ 2/1
	大館桂桜高等学校	1/31	学級閉鎖	2年C組	2/1 ~ 2/4

○今シーズンの措置状況

累計施設数 180: 休校・休園 9、学年閉鎖 92、学級閉鎖 79

<参考>

○昨シーズンの措置数

累計施設数300: 休校・休園18、学年閉鎖147、学級閉鎖135

※同一施設で同一週(月曜日~日曜日) に休校、学年閉鎖、学級閉鎖をした場合は、休校>学年閉鎖>学級閉鎖の順位で1とカウントしています。



感染性胃腸炎情報

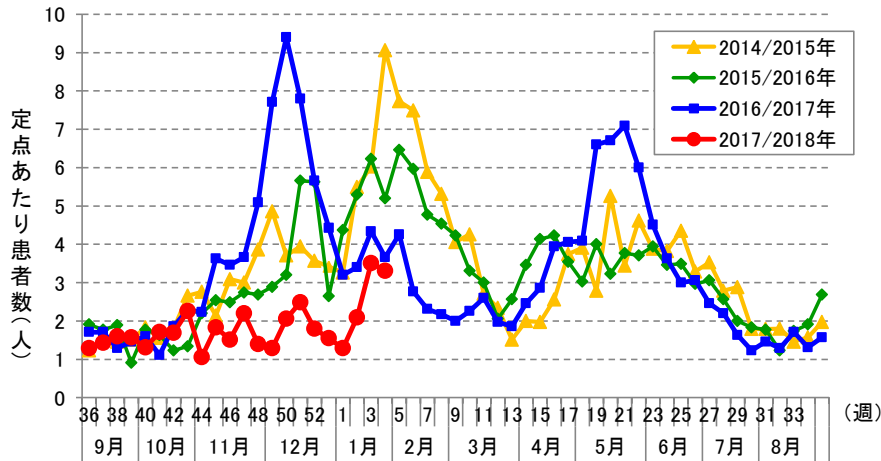


図: 秋田県における感染性胃腸炎の発生状況

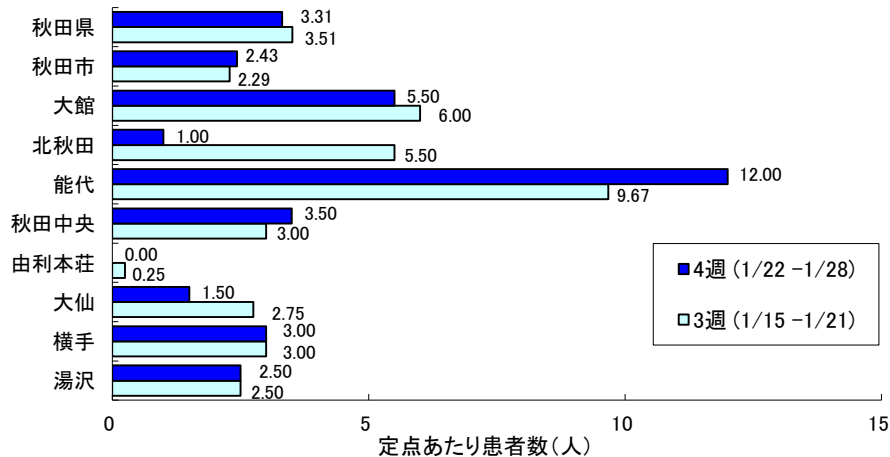


図: 秋田県各保健所における感染性胃腸炎の発生状況

社会福祉施設等における感染性胃腸炎の集団発生について

感染性胃腸炎の集団発生報告が2件ありました。

No. 34

発生届出日 平成30年1月24日
 受付保健所 大館保健所
 施設名称 向陽こども園
 有症者数 園児78名のうち10名
 職員19名のうち1名 計11名
 把握期間 1月22日から1月24日まで
 症状 嘔吐、下痢

No. 35

発生届出日 平成30年1月29日
 受付保健所 秋田中央保健所
 施設名称 船越保育園
 有症者数 園児173名のうち12人
 把握期間 1月20日から1月29日まで
 症状 嘔吐、下痢
 検査状況 6名のうち4名からノロウイルスGⅡを検出

★感染性胃腸炎の集団発生状況

平成29年度 35施設 発症者 444名
 <社会福祉施設7、保育所・幼稚園28>

【参考】

平成28年度 60施設 発症者 1,066名
 <社会福祉施設5、保育所・幼稚園53、学校1、宿泊施設1>

※原則、10人以上または利用者の半数以上の発生報告です。



【注意報・警報の発生状況】

疾患名	注意報	警報
	保健所(発生規模)	保健所(発生規模)
インフルエンザ	-	秋田市(41.82)、大館(38.86)、北秋田(77.67)、能代(61.25)、秋田中央(35.33)、由利本荘(40.83)、大仙(30.86)、横手(30.80)、湯沢(40.00)

■ 注意報・警報の定義

【注意報・警報の定義】

- 1) 注意報: 流行の発生前であれば今後4週間以内に大きな流行が発生する可能性があることを示し、流行の発生後であればその流行がまだ終わっていない可能性がある(終息していない)ことを示します。
- 2) 警報: 大きな流行の発生・継続が疑われることを示します。

対象疾患	注意報		警報		対象疾患	注意報		警報	
	基準値(人/定点)	開始基準値(人/定点)	継続基準値(人/定点)	対象疾患		基準値(人/定点)	開始基準値(人/定点)	継続基準値(人/定点)	
インフルエンザ	10	30	10	伝染性紅斑	-	2	1		
咽頭結膜熱	-	3	1	ヘルパンギーナ	-	6	2		
A群溶血性レンサ球菌咽頭炎	-	8	4	流行性耳下腺炎	3	6	2		
感染性胃腸炎	-	20	12	急性出血性結膜炎	-	1	0.1		
水痘	4	7	4	流行性角結膜炎	-	8	4		
手足口病	-	5	2						

■ 保健所地域

保健所	所管市町村	保健所	所管市町村
大館保健所	大館市、鹿角市、小坂町	由利本荘保健所	由利本荘市、にかほ市
北秋田保健所	北秋田市、上小阿仁村	大仙保健所	大仙市、仙北市、美郷町
能代保健所	能代市、藤里町、三種町、八峰町	横手保健所	横手市
秋田中央保健所	男鹿市、潟上市、五城目町、八郎潟町、井川町、大湯村	湯沢保健所	湯沢市、羽後町、東成瀬村
秋田市保健所	秋田市		