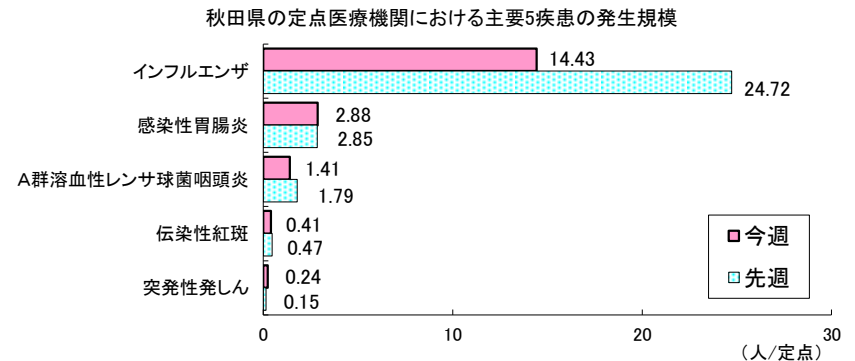




【第7週の発生動向】

< 定点把握対象疾患(週報)・前週比 >

1. インフルエンザは、県全体で42%減少しています。保健所別では、能代で増加、秋田市、大館、北秋田、秋田中央、由利本荘、大仙、横手、湯沢で減少しています。
2. 感染性胃腸炎は、県全体で1%増加しています。保健所別では、大館、北秋田、能代、横手で増加、秋田市、秋田中央、由利本荘、大仙、湯沢で減少しています。
3. A群溶血性レンサ球菌咽頭炎は、県全体で21%減少しています。保健所別では、大館、北秋田、大仙、横手で増加、秋田市、秋田中央、由利本荘、湯沢で減少しています。



発生報告

< 五類定点対象疾患(週報) >

疾患名	秋田県			秋田市			大館			北秋田			能代			秋田中央			由利本荘			大仙			横手			湯沢		
	第6週	第7週	増減	第6週	第7週	増減	第6週	第7週	増減	第6週	第7週	増減	第6週	第7週	増減	第6週	第7週	増減	第6週	第7週	増減	第6週	第7週	増減	第6週	第7週	増減			
RSウイルス感染症	0.09	0.06	↘	0.14	0.14		0.33		↘						0.25	0.25														
インフルエンザ	24.72	14.43	↘	35.09	17.91	↘	29.33	12.00	↘	24.67	20.00	↘	16.50	20.25	↗	30.67	19.50	↘	20.83	10.50	↘	22.00	12.14	↘	15.40	8.80	↘	13.60	9.20	↘
咽頭結膜熱	0.38	0.12	↘	0.29		↘	0.33		↘										0.50	0.25	↘		0.50	↗				2.00	0.25	↘
A群溶血性レンサ球菌咽頭炎	1.79	1.41	↘	2.00	1.86	↘		1.00	↗		0.50	↗			4.00	2.00	↘	2.00	1.50	↘	0.75	1.50	↗	0.67	1.00	↗	4.50	2.00	↘	
感染性胃腸炎	2.85	2.88	↗	4.29	3.86	↘	1.33	2.33	↗	1.50	3.00	↗	5.67	8.00	↗	4.25	3.75	↘	0.75	0.50	↘	2.50	1.75	↘	0.67	1.00	↗	2.75	1.75	↘
水痘	0.09	0.09		0.14	0.14										0.25		↘					0.25	↗				0.25	0.25		
手足口病	0.03	0.03													0.25	0.25														
伝染性紅斑	0.47	0.41	↘	0.43	0.14	↘	4.00	4.33	↗																			0.25		↘
突発性発しん	0.15	0.24	↗	0.43	0.43		0.33	0.33								0.25	↗		0.25	↗		0.25		↘		0.33	↗		0.25	↗
ヘルパンギーナ																														
流行性耳下腺炎																														
川崎病																														
急性出血性結膜炎										*	*		*	*		*	*											*	*	
流行性角結膜炎	0.14	0.14		0.33	0.33					*	*		*	*		*	*										*	*		
細菌性髄膜炎															*	*														
無菌性髄膜炎															*	*														
マイコプラズマ肺炎	0.88	0.38	↘	1.00		↘				2.00	3.00	↗	1.00		↘							3.00		↘						
クラミジア肺炎(オウム病を除く)															*	*														
感染性胃腸炎(ロタウイルスによるもの)															*	*														

(注) 表の数値は、観測定点としている県内の医療機関から報告された患者報告数を、1定点あたりに換算した人数を示し、前週と比べて「↗」は増加を、「↘」は減少していることを示します。  
「\*」印は、当該疾病に関わる定点医療機関が指定されていないことを、空欄は全ての定点で当該週における患者の報告数がなかったことを示します。



発生報告

<全数把握対象疾患>

・二類感染症の結核が能代保健所管内から1人、秋田中央保健所管内から1人、報告されました。  
 ・五類感染症のカルバペネム耐性腸内細菌科細菌感染症が大仙保健所管内から1人、百日咳が秋田市保健所管内から2人、横手保健所管内から3人、風しんが秋田市保健所管内から1人、報告されました。

<全数把握疾患>

類型	疾患名	(人)		
		1週-6週 全国	7週 秋田	7週 秋田
一類	エボラ出血熱			
	クリミア・コンゴ出血熱			
	痘そう			
	南米出血熱			
	ペスト			
	マールブルグ病			
	ラッサ熱			
二類	急性灰白髄炎			
	結核	1848	7	2
	ジフテリア			
	重症急性呼吸器症候群			
	中東呼吸器症候群			
	鳥インフルエンザ(H5N1)			
	鳥インフルエンザ(H7N9)			
三類	コレラ			
	細菌性赤痢	8		
	腸管出血性大腸菌感染症	111		
	腸チフス	4		
	パラチフス	3		
四類	E型肝炎	43		
	ウエストナイル熱			
	A型肝炎	70	6	
	エキノкокクス症	1		
	黄熱			
	オウム病	2		
	オムスク出血熱			
	回帰熱			
	キャサヌル森林病			
	Q熱			
	狂犬病			
	コクシジオイデス症	1		
	サル痘			
	ジカウイルス感染症			
	重症熱性血小板減少症候群	1		
	腎症候性出血熱			
	西部ウマ脳炎			
ダニ媒介脳炎				
炭疽				

類型	疾患名	(人)		
		1週-6週 全国	7週 秋田	7週 秋田
四類	チクングニア熱			
	つつが虫病	36		
	デング熱	32		
	東部ウマ脳炎			
	鳥インフルエンザ(H5N1、H7N9を除く)			
	ニパウイルス感染症			
	日本紅斑熱	2		
	日本脳炎			
	ハンタウイルス肺症候群			
	Bウイルス病			
	鼻疽			
	フルセラ症			
	ベネズエラウマ脳炎			
	ヘンドラウイルス感染症			
	発しんチフス			
	ボツリヌス症			
	マラリア	4		
	野兔病			
	ライム病			
	リッサウイルス感染症			
リフトバレー熱				
類鼻疽				
レジオネラ症	163	1		
レプトスピラ症				
ロッキー山紅斑熱				
五類	アマーバ赤痢	77	2	
	ウイルス性肝炎(E型及びA型を除く)	35		
	カルバペネム耐性腸内細菌科細菌感染症	208	2	1
	急性弛緩性麻痺(急性灰白髄炎を除く)	7		
	急性脳炎	210	3	
	クリプトスポリジウム症			
	クロイツフェルト・ヤコブ病	14		
	劇症型溶血性レンサ球菌感染症	114		
	後天性免疫不全症候群	95		
	ジアルジア症	2		
	侵襲性インフルエンザ菌感染症	95		
	侵襲性髄膜炎菌感染症	9		
	侵襲性肺炎球菌感染症	499	4	
	水痘(入院例に限る)	47		
	先天性風しん症候群	1		
	梅毒	567	1	
	播種性クリプトкокクス症	13		
	破傷風	4		
	バンコマイシン耐性黄色ブドウ球菌感染症			
	バンコマイシン耐性腸球菌感染症	9		
百日咳	1680	25	5	
風しん	447	1	1	
麻しん	167			
薬剤耐性アシネトバクター感染症	4			

トピック

<A群溶血性レンサ球菌咽頭炎に気をつけましょう>

A群溶血性レンサ球菌咽頭炎は、例年冬季及び春から初夏にかけて患者数が増加する感染症です(図)。秋田県では定点あたり報告数が1月から2月にかけて増加傾向にあります。今後の流行状況に注意し、感染予防に努めましょう。

■A群溶血性レンサ球菌とは

A群溶血性レンサ球菌は、咽頭炎や扁桃炎の他、膿痂疹(とびひ)、中耳炎、肺炎、髄膜炎、敗血症など様々な症状を引き起こす病原体です。この中で最も患者数が多いのが小児の咽頭炎です。感染すると2~5日の潜伏期間を経て、突然の発熱、のどの痛み、全身倦怠感によって発症します。

■感染経路と予防

主な感染経路は咳、くしゃみなどによる飛沫感染と、手指を介して感染する接触感染です。菌に汚染された食品が原因となる場合もあります。症状の強い時期に感染性が強いことから家庭内感染も多く、学校で集団感染を引き起こす場合もあります。

感染予防としては、患者との濃厚接触を避けることが重要です。手洗いをしっかり行い、マスクを着用するなどの予防対策を心掛けましょう。

■治療

A群溶血性レンサ球菌の治療には抗菌薬が有効です。しかし、自己判断で服用を中止すると、リウマチ熱や急性糸球体腎炎などの合併症を併発するおそれがあります。気になる症状がある場合には、早めに医療機関を受診し、処方された薬は指示どおりに飲みきるようにしましょう。

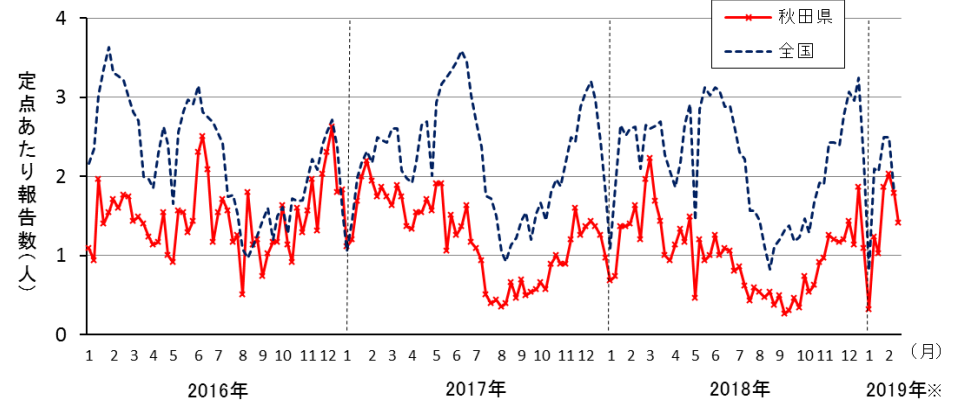


図 全国と秋田県におけるA群溶血性レンサ球菌咽頭炎の患者発生動向  
 ※2019年:全国は第6週、秋田県は第7週現在



2018年/2019年シーズン (2018年第36週: 9月3日～)  
インフルエンザ情報

定点あたり患者数の推移(インフルエンザサーベイランス)

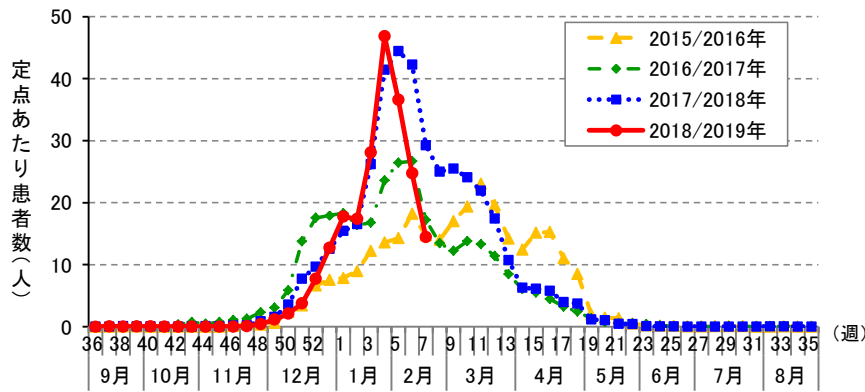


図 秋田県におけるインフルエンザ患者の発生状況

インフルエンザ入院サーベイランス

表: 2018/2019シーズン  
秋田県におけるインフルエンザによる入院患者報告数

患者数 (人)			
秋田県		全国	
2/11～2/17 (7週)	累計	2/4～2/10 (6週)	累計
15	221	1,636	16,529

○入院サーベイランスの報告数は、秋田県内8か所、全国約500か所の基幹定点医療機関からの報告です。全国の報告数は公表前のため、1週間遅れの数値になります。

社会福祉施設等におけるインフルエンザ集団発生状況

インフルエンザによる集団発生が8件報告されました。

No	所在地	施設名	報告日	有症者数		
				利用者(園児、入所者等)	職員	計
108	五城目町	もりやまこども園	2/12	185 名のうち 15 名	47 名のうち 2 名	17 名
109	潟上市	湖岸保育園	2/12	73 名のうち 10 名	28 名のうち 3 名	13 名
110	秋田市	障害者支援施設 高清水園	2/13	85 名のうち 10 名	76 名のうち 0 名	10 名
111	にかほ市	白百合こども園	2/13	154 名のうち 13 名	30 名のうち 2 名	15 名
112	仙北市	にこにここども園	2/13	85 名のうち 15 名	30 名のうち 0 名	15 名
113	北秋田市	阿仁かざはり苑	2/15	79 名のうち 8 名	53 名のうち 5 名	13 名
114	潟上市	杉山病院(6病棟、7病棟)	2/15	93 名のうち 11 名	61 名のうち 1 名	12 名
115	由利本荘市	石沢保育園	2/15	37 名のうち 11 名	15 名のうち 0 名	11 名

【インフルエンザの集団発生状況】

○今シーズンの報告数

115施設: 社会福祉施設29、保育所・幼稚園76、病院10  
<参考>

○昨シーズンの年間報告数

170施設: 社会福祉施設44、保育所・幼稚園119、病院7

※原則、10人以上または利用者の半数以上の発生報告です。



感染性胃腸炎情報

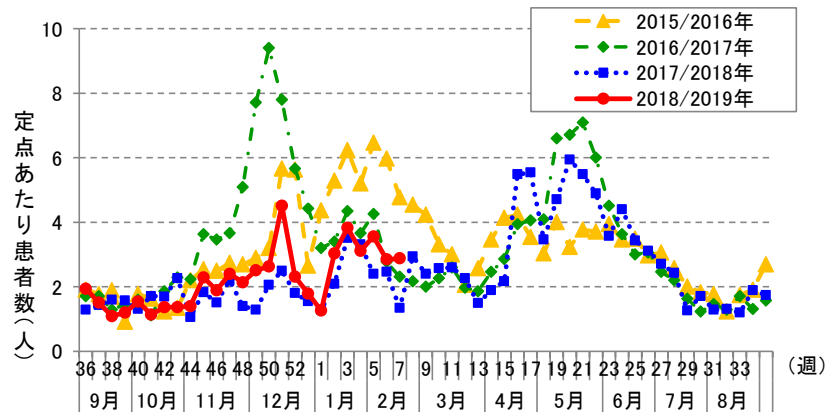


図: 秋田県における感染性胃腸炎の発生状況

社会福祉施設等における感染性胃腸炎の集団発生について

感染性胃腸炎の集団発生報告が1件ありました。

No	所在地	施設名	報告日	有症者数			把握期間	症状
				利用者(園児、入所者等)	職員	計		
50	潟上市	湖岸保育園	2/13	73名のうち10名	28名のうち0名	10名	2/9 ~ 2/13	嘔吐、下痢

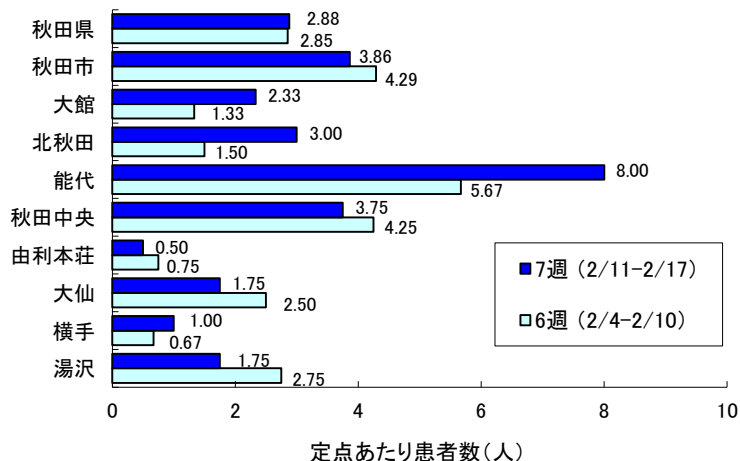


図: 秋田県各保健所における感染性胃腸炎の発生状況

【感染性胃腸炎の集団発生状況】

○平成30年度(2月17日時点)の報告数  
50施設 有症者687名: 社会福祉施設5、保育所・幼稚園44、病院1

<参考>

○平成29年度の年間報告数  
42施設 有症者637名: 社会福祉施設8、保育所・幼稚園34

※原則、10人以上または利用者の半数以上の発生報告です。



【注意報・警報の発生状況】

疾患名	注意報	警報
	保健所(発生規模)	保健所(発生規模)
インフルエンザ	大仙(12.14)	秋田市(17.91)、大館(12.00)、北秋田(20.00)、能代(20.25)、秋田中央(19.50)、由利本荘(10.50)
伝染性紅斑	-	大館(4.33)

■ 注意報・警報の定義

【注意報・警報の定義】

- 1) 注意報: 流行の発生前であれば今後4週間以内に大きな流行が発生する可能性があることを示し、流行の発生後であればその流行がまだ終わっていない可能性がある(終息していない)ことを示します。
- 2) 警報: 大きな流行の発生・継続が疑われることを示します。

対象疾患	注意報	警報		対象疾患	注意報	警報	
	基準値(人/定点)	開始基準値(人/定点)	継続基準値(人/定点)		基準値(人/定点)	開始基準値(人/定点)	継続基準値(人/定点)
インフルエンザ	10	30	10	伝染性紅斑	-	2	1
咽頭結膜熱	-	3	1	ヘルパンギーナ	-	6	2
A群溶血性レンサ球菌咽頭炎	-	8	4	流行性耳下腺炎	3	6	2
感染性胃腸炎	-	20	12	急性出血性結膜炎	-	1	0.1
水痘	1	2	1	流行性角結膜炎	-	8	4
手足口病	-	5	2				

■ 保健所地域

保健所	所管市町村	保健所	所管市町村
大館保健所	大館市、鹿角市、小坂町	由利本荘保健所	由利本荘市、にかほ市
北秋田保健所	北秋田市、上小阿仁村	大仙保健所	大仙市、仙北市、美郷町
能代保健所	能代市、藤里町、三種町、八峰町	横手保健所	横手市
秋田中央保健所	男鹿市、潟上市、五城目町、八郎潟町、井川町、大潟村	湯沢保健所	湯沢市、羽後町、東成瀬村
秋田市保健所	秋田市		