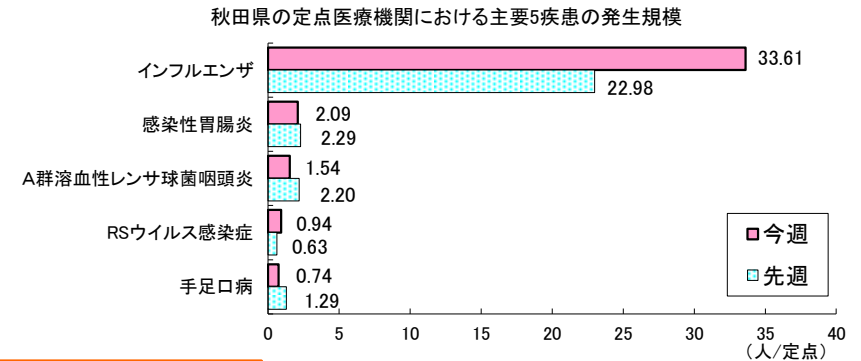




【第52週の発生動向】

＜定点把握対象疾患(週報)・前週比＞

- インフルエンザは、県全体で1.5倍に増加しています。保健所別では、秋田市、大館、能代、秋田中央、由利本荘、大仙、横手、湯沢で増加、北秋田で減少しています。
- 感染性胃腸炎は、県全体で9%減少しています。保健所別では、秋田市、大館、北秋田、大仙で増加、能代、秋田中央、横手、湯沢で減少しています。
- A群溶血性レンサ球菌咽頭炎は、県全体で30%減少しています。保健所別では、湯沢で増加、北秋田、大仙、横手で同規模、秋田市、大館、能代、秋田中央、由利本荘で減少しています。



発生報告

次回(2020年第1週)の週報は、2020年1月15日(水)に公表します。

＜五類定点対象疾患(週報)＞

疾患名	秋田県		秋田市			大館			北秋田			能代			秋田中央			由利本荘			大仙			横手			湯沢				
	第51週	第52週	増減	第51週	第52週	増減	第51週	第52週	増減	第51週	第52週	増減	第51週	第52週	増減	第51週	第52週	増減	第51週	第52週	増減	第51週	第52週	増減	第51週	第52週	増減				
RSウイルス感染症	0.63	0.94	↗	1.29	2.43	↗		0.50	↗				0.67	1.67	↗	1.50	1.50				0.25		↘	1.00	0.67	↘	0.25	0.25			
インフルエンザ	22.98	33.61	↗	35.00	56.00	↗	34.57	48.43	↗	19.00	10.67	↘	11.00	12.75	↗	12.33	20.17	↗	25.83	41.00	↗	18.86	22.29	↗	18.20	24.60	↗	12.20	26.20	↗	
咽頭結膜熱	0.26	0.17	↘	0.14	0.43	↗	0.25	0.25								1.00	0.25	↘	0.50		↘							0.25	0.25		
A群溶血性レンサ球菌咽頭炎	2.20	1.54	↘	2.43	2.00	↘	2.25	0.25	↘	0.50	0.50		0.67		↘	8.25	5.25	↘	1.25	0.75	↘	1.00	1.00		0.33	0.33		1.25	2.25	↗	
感染性胃腸炎	2.29	2.09	↘	2.57	3.43	↗	1.25	2.75	↗	1.00	2.00	↗	8.00	4.67	↘	2.25	2.00	↘				0.50	1.00	↗	1.67	0.67	↘	3.75	1.50	↘	
水痘	0.46	0.40	↘	0.57	0.43	↘	0.75	0.50	↘								0.50	↗	1.00	0.50	↘	1.00	1.25	↗	0.33		↘				
手足口病	1.29	0.74	↘	2.29	1.29	↘							0.33		↘	0.25		↘				0.25	0.50	↗	4.00	2.00	↘	3.50	2.25	↘	
伝染性紅斑	0.06	0.09	↗		0.14	↗	0.25		↘													0.25	0.50	↗							
突発性発しん	0.14	0.09	↘	0.14	0.14			0.50	↗										0.75		↘				0.33		↘				
ヘルパンギーナ		0.03	↗		0.14	↗																									
流行性耳下腺炎		0.03	↗					0.25	↗																						
川崎病	0.03		↘																0.25		↘										
急性出血性結膜炎										*	*		*	*		*	*										*	*			
流行性角結膜炎		0.29	↗		0.33	↗				*	*		*	*		*	*					1.00	↗			*	*				
細菌性髄膜炎																*	*														
無菌性髄膜炎																*	*														
マイコプラズマ肺炎	0.25	0.38	↗	1.00		↘					1.00	↗			*	*			1.00	↗							1.00	1.00			
クラミジア肺炎(オウム病を除く)															*	*															
感染性胃腸炎(ロタウイルスによるもの)	0.13	0.13													*	*						1.00	1.00								

(注) 表の数値は、観測定点としている県内の医療機関から報告された患者報告数を、1定点あたりに換算した人数を示し、前週と比べて「↗」は増加を、「↘」は減少していることを示します。
 「*」印は、当該疾病に関わる定点医療機関が指定されていないことを、空欄は全ての定点で当該週における患者の報告数がなかったことを示します。



発生報告

<全数把握対象疾患>

- ・二類感染症の結核が大館保健所管内から1人、秋田市保健所管内から1人、秋田中央保健所管内から1人、報告されました。
- ・四類感染症のE型肝炎が由利本荘保健所管内から1人、報告されました。
- ・五類感染症の侵襲性肺炎球菌感染症が横手保健所管内から1人、梅毒が秋田市保健所管内から2人、百日咳が秋田中央保健所管内から1人、報告されました。

<全数把握疾患>

類型	疾患名	(人)		
		1週-51週 全国	秋田	52週 秋田
一類	エボラ出血熱			
	クリミア・コンゴ出血熱			
	痘そう			
	南米出血熱			
	ペスト			
	マールブルグ病			
	ラッサ熱			
二類	急性灰白髄炎			
	結核	20625	110	3
	ジフテリア			
	重症急性呼吸器症候群			
	中東呼吸器症候群			
	鳥インフルエンザ(H5N1)			
	鳥インフルエンザ(H7N9)			
三類	コレラ	5		
	細菌性赤痢	136	2	
	腸管出血性大腸菌感染症	3705	38	
	腸チフス	35		
	バラチフス	21		
四類	E型肝炎	479	4	1
	ウエストナイル熱			
	A型肝炎	420	7	
	エキノкокクス症	23		
	黄熱			
	オウム病	13		
	オムスク出血熱			
	回帰熱	7		
	キャサヌル森林病			
	Q熱	2		
	狂犬病			
	コクシジオイデス症	2		
	サル痘			
	ジカウイルス感染症	3		
	重症熱性血小板減少症候群	101		
	腎症候性出血熱			
	西部ウマ脳炎			
タニ媒介脳炎				
炭疽				

類型	疾患名	(人)			
		1週-51週 全国	秋田	52週 秋田	
四類	チクングニア熱	49			
	つつが虫病	366	5		
	デング熱	456	1		
	東部ウマ脳炎				
	鳥インフルエンザ(H5N1、H7N9を除く)				
	ニパウイルス感染症				
	日本紅斑熱	316			
	日本脳炎	8			
	ハンタウイルス肺症候群				
	Bウイルス病	1			
	鼻疽				
	ブルセラ症	2			
	ベネズエラウマ脳炎				
	ヘンドラウイルス感染症				
	発しんチフス				
	ボツリヌス症	3			
	マラリア	56			
	野兔病				
	ライム病	17			
	リッサウイルス感染症				
	リフトバレー熱				
	類鼻疽	2			
	レジオネラ症	2292	14		
	レプトスピラ症	31			
	ロッキー山紅斑熱				
	五類	アメーバ赤痢	826	4	
		ウイルス性肝炎(E型及びA型を除く)	322	2	
カルバペネム耐性腸内細菌科細菌感染症		2244	17		
急性弛緩性麻痺(急性灰白髄炎を除く)		77	1		
急性脳炎		890	5		
クリプトスポリジウム症		19			
クロイツフェルト・ヤコブ病		185	1		
劇症型溶血性レンサ球菌感染症		907	5		
後天性免疫不全症候群		1187	2		
ジアルジア症		51	1		
侵襲性インフルエンザ菌感染症		523	2		
侵襲性髄膜炎菌感染症		48			
侵襲性肺炎球菌感染症		3195	18	1	
水痘(入院例に限る)		472	9		
先天性風しん症候群		4			
梅毒		6435	25	2	
播種性クリプトкокクス症		151	2		
破傷風		122	3		
バンコマイシン耐性黄色ブドウ球菌感染症					
バンコマイシン耐性腸球菌感染症	78				
百日咳	16545	193	1		
風しん	2294	3			
麻しん	743				
薬剤耐性アシネトバクター感染症	25				

トピック

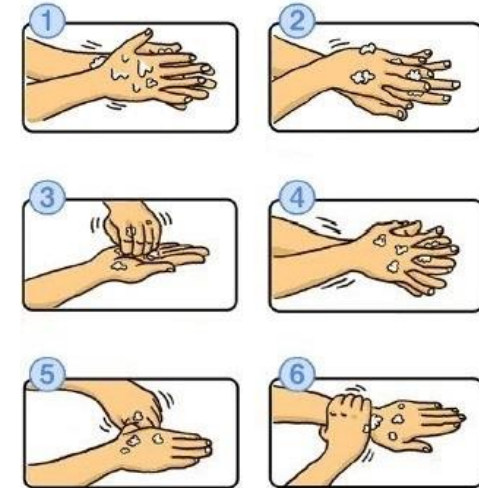
<正しい手洗いで感染症を予防しましょう>

感染症予防の基本は手洗いです。私たちの手は、一日の中で様々な物に触れており、手を介して細菌やウイルスといった病原体を運搬してしまう可能性があります。手洗いは手に付いた病原体を取り除くことができ、ノロウイルスなどによる感染性胃腸炎やインフルエンザの感染予防に有効です。しかし、手洗いは自己流になりやすく、洗ったつもりでも十分に洗えていない場合があります。正しい方法で行いましょう。

■手洗いの正しい手順

爪は短く切っておきましょう。時計や指輪をはずし、次の手順で手を洗います(図)。

- ①流水でよくぬらした後、石けんをつけ、手のひらをよくこする。
- ②手の甲を伸ばすようにこする。
- ③指先・爪の間を念入りにこする。
- ④指の間を洗う。
- ⑤親指と手のひらをねじり洗います。
- ⑥手首も忘れずに洗う。



ここまで洗ったら十分な流水で石けんを洗い流し、最後に清潔なタオルやペーパータオルで手をよく拭いて乾燥させましょう。タオルなどの共用は避けるようにしましょう。

図 手洗いの正しい手順
(厚生労働省監修「マメに正しい手の洗い方」より)



2019年/2020年シーズン (2019年第36週: 9月2日~)
インフルエンザ情報

定点あたり患者数の推移(インフルエンザサーベイランス)

県全体として、インフルエンザの発生規模が、警戒レベルである定点あたり30を超えました。今後の推移に注意し、手洗い等の感染予防を心がけましょう。

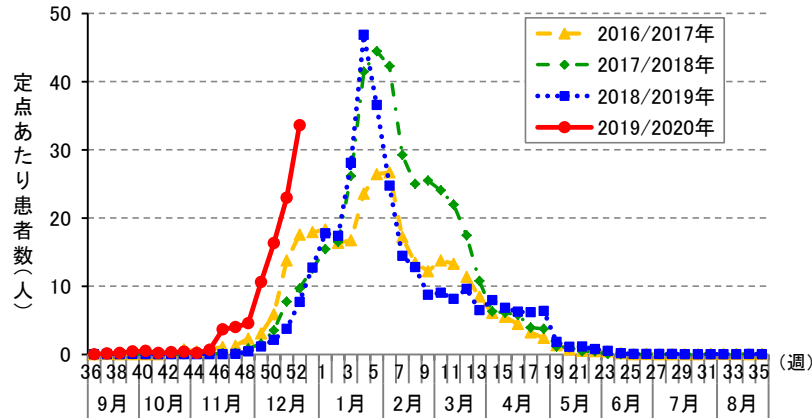


図 秋田県におけるインフルエンザ患者の発生状況

インフルエンザ入院サーベイランス

表 2019/2020シーズン 秋田県におけるインフルエンザによる入院患者報告数

患者数 (人)					
秋田県			全国		
12/16~12/22 (51週)	12/23~12/29 (52週)	累計	12/9~12/15 (50週)	12/16~12/22 (51週)	累計
35	35	140	858	1,184	3,972

○入院サーベイランスの報告数は、秋田県内8か所、全国約500か所の基幹定点医療機関からの報告です。全国の報告数は公表前のため、1週間遅れの数値になります。

社会福祉施設等におけるインフルエンザ集団発生状況

インフルエンザによる集団発生の報告が21件ありました。

No	所在地	施設名	報告日	有症者数			把握期間	型
				利用者(園児、入所者等)	職員	計		
1	鹿角市	あおぞらこども園	12/23	70名のうち 11名	23名のうち 0名	11名	12/8 ~ 12/21	A
2	鹿角市	花輪さくら保育園	12/23	170名のうち 13名	47名のうち 0名	13名	12/15 ~ 12/23	A
3	大館市	城南保育園	12/23	115名のうち 18名	37名のうち 2名	20名	12/9 ~ 12/23	A
4	大館市	たしろ保育園	12/23	118名のうち 35名	41名のうち 1名	36名	12/17 ~ 12/23	A
5	八峰町	沢目子ども園	12/23	38名のうち 9名	18名のうち 1名	10名	12/19 ~ 12/23	A
6	潟上市	出戸こども園	12/23	166名のうち 13名	42名のうち 1名	14名	12/18 ~ 12/22	A
7	秋田市	ウェルビュー いずみこども園	12/23	125名のうち 24名	33名のうち 0名	24名	12/18 ~ 12/23	A
8	秋田市	あきた風の遊育舎	12/23	237名のうち 19名	65名のうち 1名	20名	12/20 ~ 12/23	A
9	秋田市	ひかり幼稚園	12/23	63名のうち 16名	21名のうち 1名	17名	12/18 ~ 12/23	A
10	由利本荘市	子吉保育園	12/23	111名のうち 10名	29名のうち 4名	14名	12/17 ~ 12/22	A
11	由利本荘市	本荘保育園	12/23	150名のうち 21名	34名のうち 3名	24名	12/10 ~ 12/22	A
12	湯沢市	深掘保育園	12/23	72名のうち 11名	23名のうち 0名	11名	12/17 ~ 12/23	A
13	秋田市	ふじ保育園	12/24	133名のうち 13名	31名のうち 0名	13名	12/17 ~ 12/24	A
14	秋田市	第二ルンビニ園	12/24	165名のうち 12名	36名のうち 1名	13名	12/16 ~ 12/24	A
15	秋田市	河辺保育所	12/24	130名のうち 11名	35名のうち 0名	11名	12/20 ~ 12/24	A
16	潟上市	湖岸保育園	12/26	70名のうち 8名	27名のうち 2名	10名	12/17 ~ 12/25	A
17	秋田市	勝平保育園	12/26	167名のうち 17名	37名のうち 1名	18名	12/20 ~ 12/26	A
18	由利本荘市	介護老人保健施設 ひまわりの里	12/26	96名のうち 3名	72名のうち 6名	9名	12/17 ~ 12/26	A
19	大仙市	はなだて保育園	12/26	116名のうち 8名	28名のうち 2名	10名	12/23 ~ 12/26	A
20	秋田市	あきた保育園	12/27	106名のうち 10名	34名のうち 1名	11名	12/25 ~ 12/27	A
21	大仙市	特別養護老人ホーム 花館	12/27	40名のうち 9名	34名のうち 6名	15名	12/24 ~ 12/27	A

【インフルエンザの集団発生状況】

○今シーズン(12月29日時点)の報告数
57施設: 社会福祉施設4、保育所等53

※社会福祉施設(老人福祉施設、障害者支援施設、児童福祉施設、他)における、原則、10人以上または利用者の半数以上の発生報告です。



感染性胃腸炎情報

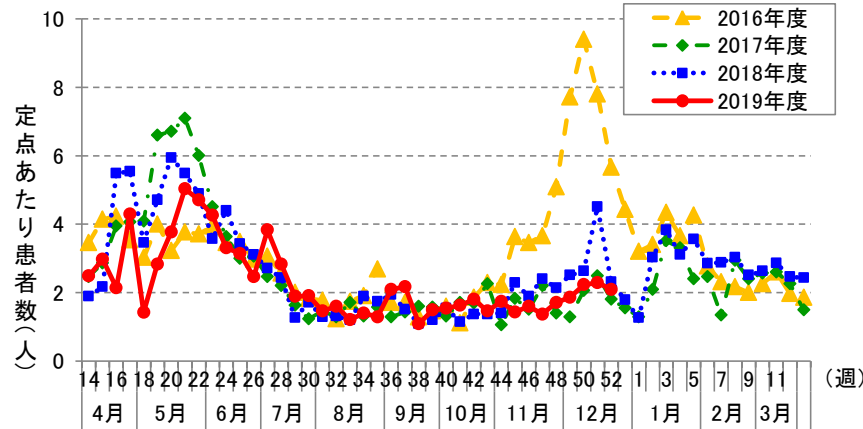


図 秋田県における感染性胃腸炎の発生状況

感染性胃腸炎の集団発生発生状況

感染性胃腸炎の集団発生報告が3件ありました。

No.	所在地	施設名	報告日	有症者数			把握期間	症状	備考
				利用者(園児、入所者等)	職員	計			
1	男鹿市	船川保育園	12/23	97名のうち 13名	31名のうち 0名	13名	12/17 ~ 12/22	下痢、嘔吐	
2	由利本荘市	岩谷保育園	12/26	103名のうち 26名	30名のうち 2名	28名	12/25 ~ 12/26	嘔吐、下痢、発熱	ノロウイルス検出
3	大館市	扇田保育園	12/27	88名のうち 10名	34名のうち 0名	10名	12/23 ~ 12/27	嘔吐、下痢、発熱	

【感染性胃腸炎の集団発生状況】

○2019年度(12月29日時点)の報告数

32施設: 社会福祉施設3、保育所等26、病院1、その他2

※原則、10人以上または利用者の半数以上の発生報告です。

その他の感染症の集団発生報告

RSウイルス感染症集団発生報告が1件ありました。

所在地	施設名	報告日	有症者数			把握期間	症状
			利用者(園児、入所者等)	職員	計		
能代市	第一保育所	12/23	73名のうち 13名	29名のうち 0名	13名	12/16 ~ 12/23	発熱、咳

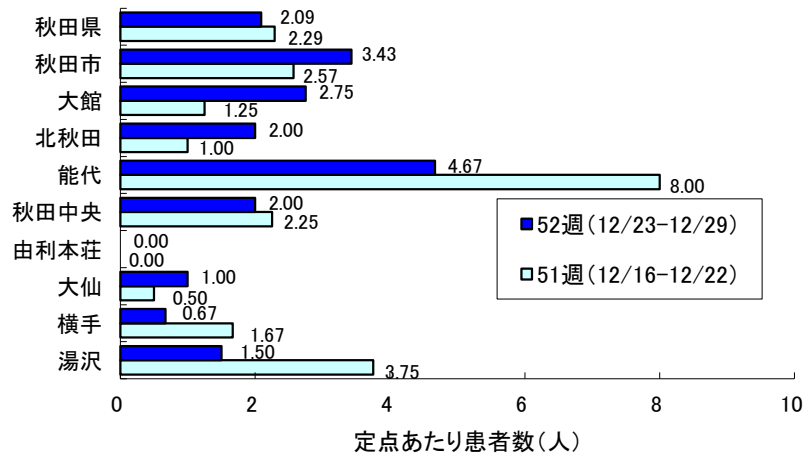


図 秋田県各保健所における感染性胃腸炎の発生状況



【注意報・警報の発生状況】

疾患名	注意報	警報
	保健所(発生規模)	保健所(発生規模)
インフルエンザ	北秋田(10.67)、能代(12.75)、秋田中央(20.17)、大仙(22.29)、横手(24.60)、湯沢(26.20)	秋田市(56.00)、大館(48.43)、由利本荘(41.00)
A群溶血性レンサ球菌咽頭炎	-	秋田中央(5.25)
水痘	大仙(1.25)	-
手足口病	-	湯沢(2.25)

■ 注意報・警報の定義

【注意報・警報の定義】

- 1) 注意報: 流行の発生前であれば今後4週間以内に大きな流行が発生する可能性があることを示し、流行の発生後であればその流行がまだ終わっていない可能性がある(終息していない)ことを示します。
- 2) 警報: 大きな流行の発生・継続が疑われることを示します。

対象疾患	注意報	警報		対象疾患	注意報	警報	
	基準値(人/定点)	開始基準値(人/定点)	継続基準値(人/定点)		基準値(人/定点)	開始基準値(人/定点)	継続基準値(人/定点)
インフルエンザ	10	30	10	伝染性紅斑	-	2	1
咽頭結膜熱	-	3	1	ヘルパンギーナ	-	6	2
A群溶血性レンサ球菌咽頭炎	-	8	4	流行性耳下腺炎	3	6	2
感染性胃腸炎	-	20	12	急性出血性結膜炎	-	1	0.1
水痘	1	2	1	流行性角結膜炎	-	8	4
手足口病	-	5	2				

■ 保健所地域

保健所	所管市町村	保健所	所管市町村
大館保健所	大館市、鹿角市、小坂町	由利本荘保健所	由利本荘市、にかほ市
北秋田保健所	北秋田市、上小阿仁村	大仙保健所	大仙市、仙北市、美郷町
能代保健所	能代市、藤里町、三種町、八峰町	横手保健所	横手市
秋田中央保健所	男鹿市、潟上市、五城目町、八郎潟町、井川町、大潟村	湯沢保健所	湯沢市、羽後町、東成瀬村
秋田市保健所	秋田市		