

# 秋田県感染症発生情報<月報>

2023年1月

秋田県健康福祉部保健・疾病対策課  
TEL 018-860-1427  
秋田県感染症情報センター  
(秋田県健康環境センター内)  
TEL 018-832-5005

今期は2023年第1週から2023年第4週(2023年1月2日から2023年1月29日)の4週分です。

## A. 今期の特徴

・全数把握対象疾患 県内では結核6人、腸管出血性大腸菌感染症1人、レジオネラ症1人、カルバペネム耐性腸内細菌科細菌感染症1人、水痘(入院例に限る)1人、梅毒4人、新型コロナウイルス感染症14,371人の報告がありました。
・定点把握対象疾患 ＜インフルエンザ＞ 第1週(1/2～1/8)に流行の目安となる定点あたり患者数1.00を超え、3シーズンぶりの流行期に入りました。今後も流行の拡大が予想されますので、こまめな手洗い、マスクの着用、咳エチケットなどの感染予防や拡大防止を心がけましょう。 ＜ヘルパンギーナ＞ 県内の発生規模(0.20)は前期(0.05)と比較して4倍に増加しました。大仙保健所管内の定点あたり患者数が、第3週(2.75)、第4週(2.00)と大きく、地域流行がみられました。

## B. 各感染症の発生動向

### 1. 全数把握対象疾患\* \*2023年02月20日集計時点

【一類感染症】7疾患 県内、全国ともに報告はありませんでした。
【二類感染症】7疾患 県内では結核6人の報告がありました。全国では結核818人の報告がありました。
【三類感染症】5疾患 県内では腸管出血性大腸菌感染症1人の報告がありました。全国では細菌性赤痢1人、腸管出血性大腸菌感染症82人、腸チフス3人の報告がありました。
【四類感染症】44疾患 県内ではレジオネラ症1人の報告がありました。全国ではE型肝炎44人、A型肝炎4人、エキノкокクス症1人、オウム病1人、サル痘8人、重症熱性血小板減少症候群1人、つつが虫病35人、デング熱4人、日本紅斑熱3人、マラリア2人、レジオネラ症116人、レプトスピラ症1人の報告がありました。
【五類感染症】24疾患 県内ではカルバペネム耐性腸内細菌科細菌感染症1人、水痘(入院例に限る)1人、梅毒4人の報告がありました。全国ではアメーバ赤痢26人、ウイルス性肝炎(E型及びA型を除く)9人、カルバペネム耐性腸内細菌科細菌感染症123人、急性弛緩性麻痺(急性灰白髄炎を除く)4人、急性脳炎38人、クロイツフェルト・ヤコブ病10人、劇症型溶血性レンサ球菌感染症73人、後天性免疫不全症候群52人、ジアルジア症2人、侵襲性インフルエンザ菌感染症27人、侵襲性髄膜炎菌感染症2人、侵襲性肺炎球菌感染症149人、水痘(入院例に限る)11人、梅毒960人、播種性クリプトコックス症16人、破傷風3人、バンコマイシン耐性腸球菌感染症12人、百日咳35人、薬剤耐性アシネトバクター感染症1人の報告がありました。
【新型インフルエンザ等感染症】1疾患 県内では新型コロナウイルス感染症14,371人の報告がありました。全国では新型コロナウイルス感染症3,110,064人(厚生労働省報道資料からの算定数値)の報告がありました。

### 2. 定点把握対象疾患(週報;インフルエンザ定点・小児科定点・眼科定点)

「平均発生規模」は今期(2023年1月2日から2023年1月29日)の1定点(医療機関)・週あたりの平均患者報告数です。また「県内の今後の発生予測」は、疾患ごとの季節変動や全国の流行状況、および県内における過去の流行状況等を参考に予測しています。

疾患名	平均発生規模(単位:人/定点)						県内の今後の発生予測(2月～3月)発生予測記号
	全国			県内			
	前期	今期	増減	前期	今期	増減	
インフルエンザ	0.83	8.02	7.19	0.22	2.64	2.42	↕
RSウイルス感染症	0.44	0.24	▲ 0.20	0.32	0.14	▲ 0.18	→
咽頭結膜熱	0.15	0.12	▲ 0.03	0.10	0.10	<0.01	→
A群溶血性レンサ球菌咽頭炎	0.36	0.32	▲ 0.04	0.36	0.31	▲ 0.05	→
感染性胃腸炎	4.57	6.09	1.52	1.27	2.60	1.33	↗

疾患名	平均発生規模(単位:人/定点)						県内の今後の発生予測(2月~3月)発生予測記号					
	全国			県内								
	前期	今期	増減	前期	今期	増減						
水痘	0.10	0.08	▲ 0.02	0.03	0.05	0.02	→					
手足口病	0.33	0.10	▲ 0.23	0.00	<0.01	<0.01	⋈					
伝染性紅斑	<0.01	<0.01	▲<0.01	0.02	0.02	▲<0.01	⋈					
突発性発しん	0.22	0.22	▲<0.01	0.14	0.20	0.06	→					
ヘルパンギーナ	0.13	0.05	▲ 0.08	0.05	0.20	0.15	⋈					
流行性耳下腺炎	0.03	0.02	▲<0.01	0.01	0.02	0.01	⋈					
急性出血性結膜炎	0.01	0.01	▲<0.01	0.00	0.00	0.00	⋈					
流行性角結膜炎	0.21	0.21	<0.01	0.17	0.07	▲ 0.10	⋈					
記号	同規模	→	増加	↗	減少	↘	散発	⋈	流行	⊕	終息	▽

### 3. 定点把握対象疾患(週報;基幹定点)

疾患名	全国			県内		
	前期	今期	増減	前期	今期	増減
細菌性髄膜炎	0.01	0.01	<0.01	0.00	0.00	0.00
無菌性髄膜炎	0.02	0.01	▲<0.01	0.00	0.00	0.00
マイコプラズマ肺炎	0.02	0.02	▲<0.01	0.03	0.00	▲ 0.03
クラミジア肺炎(オウム病を除く)	<0.01	<0.01	<0.01	0.00	0.00	0.00
感染性胃腸炎(ロタウイルスによるもの)	<0.01	<0.01	▲<0.01	0.03	0.00	▲ 0.03

(単位:人/定点)

### 4. 定点把握対象疾患(月報;性感染症定点・基幹定点)

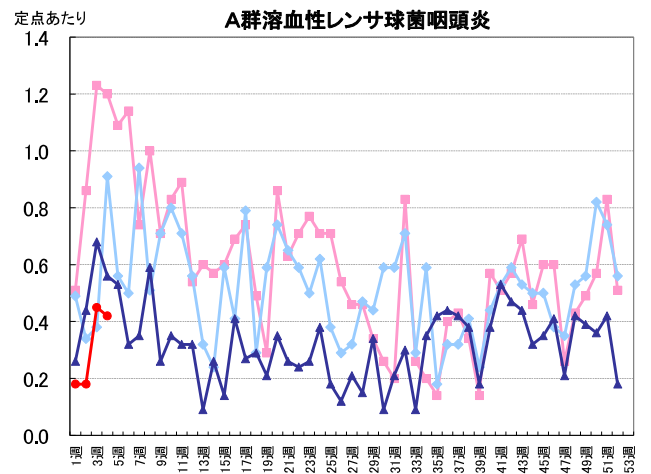
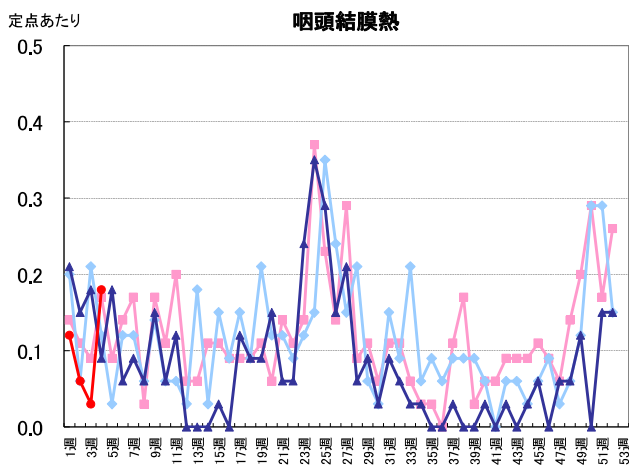
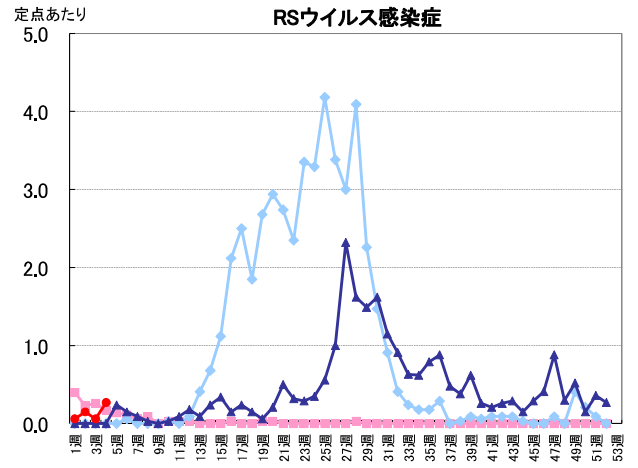
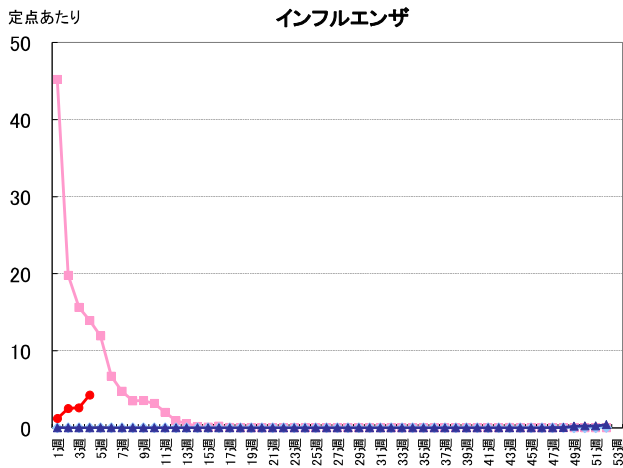
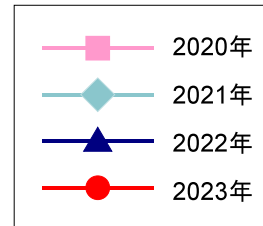
分類	疾患名	全国			県内		
		前月	今月	増減	前月	今月	増減
性感染症	性器クラミジア感染症	2.38	2.51	0.13	0.92	1.00	0.08
	性器ヘルペスウイルス感染症	0.68	0.71	0.03	0.31	0.31	▲<0.01
	尖圭コンジローマ	0.49	0.51	0.02	0.15	0.46	0.31
	淋菌感染症	0.77	0.86	0.09	0.23	0.08	▲ 0.15
薬剤耐性菌感染症	メチシリン耐性黄色ブドウ球菌感染症	2.54	3.05	0.51	1.38	2.50	1.12
	ペニシリン耐性肺炎球菌感染症	0.17	0.15	▲ 0.02	0.00	0.13	0.13
	薬剤耐性緑膿菌感染症	0.01	0.02	<0.01	0.00	0.13	0.13

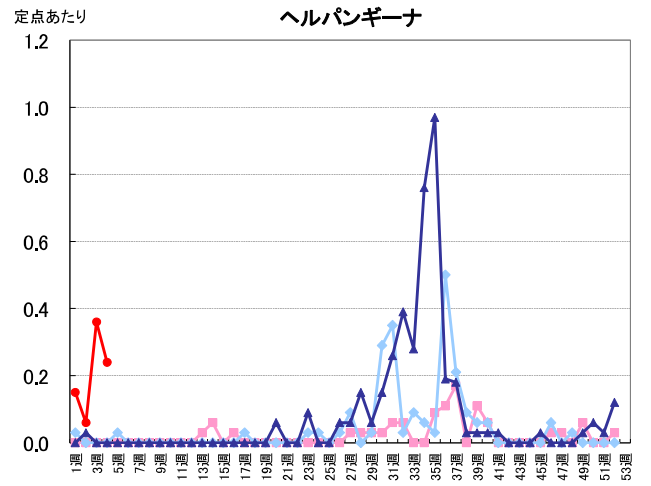
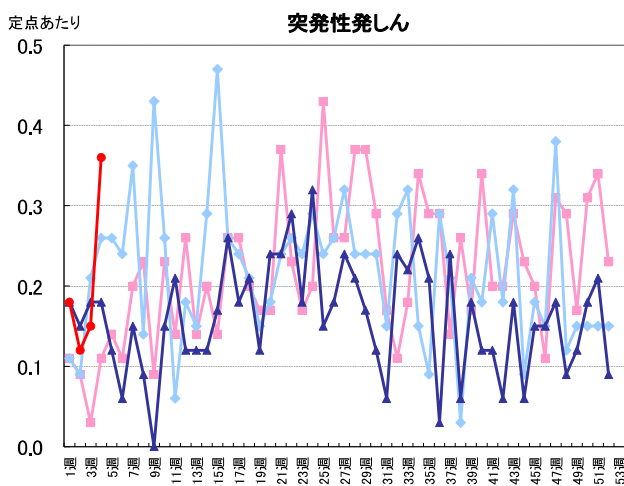
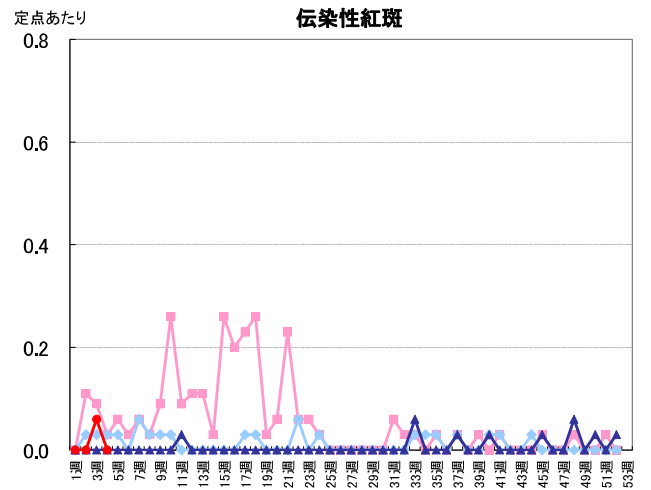
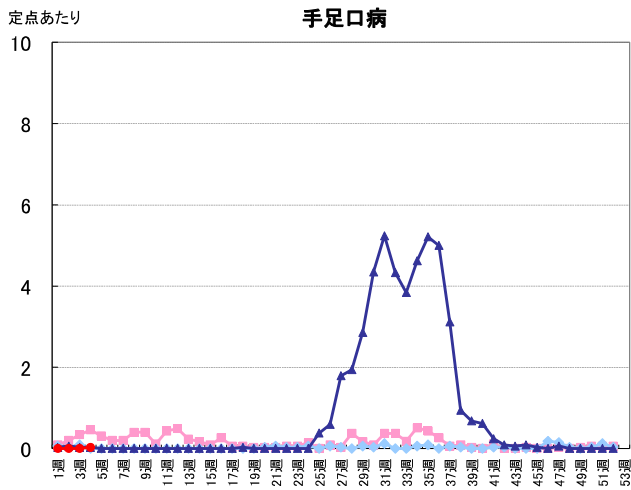
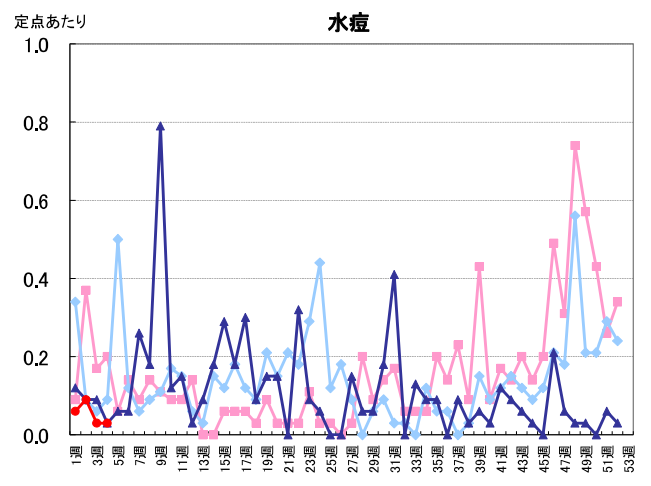
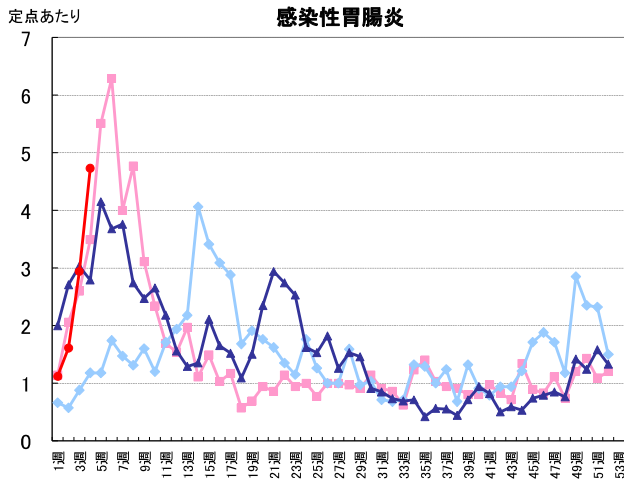
(単位:人/定点)

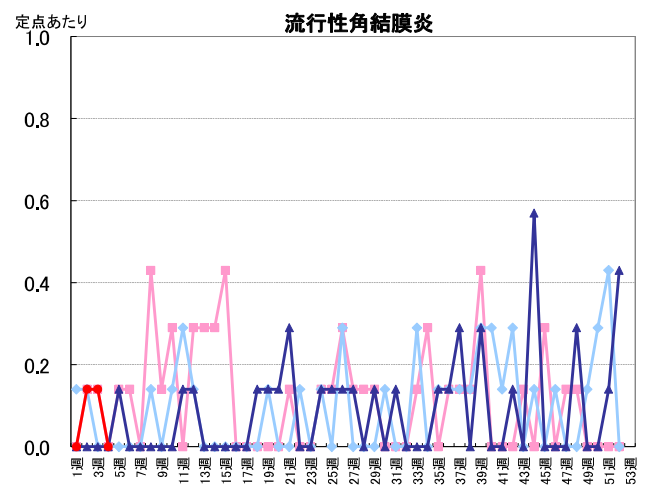
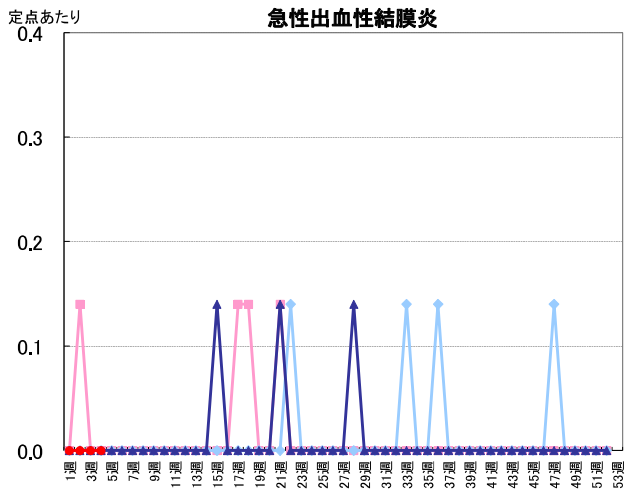
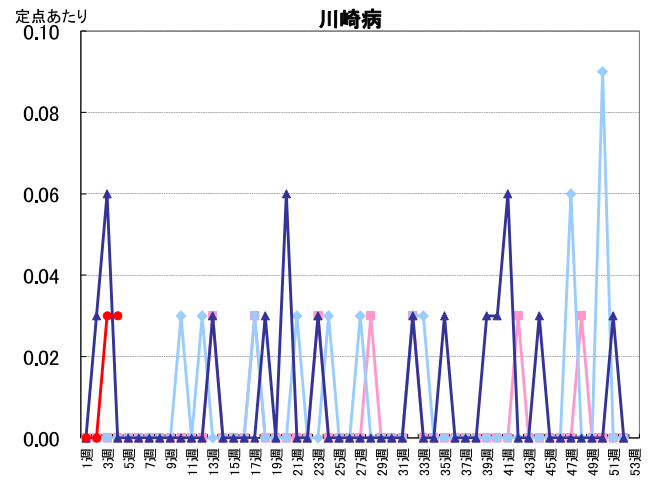
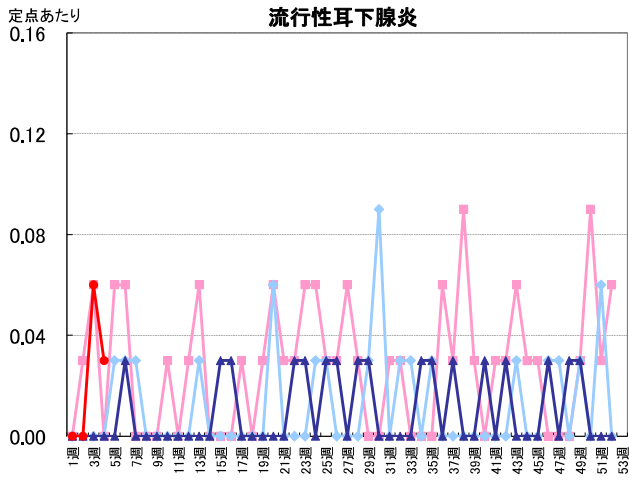
詳細については、秋田県感染症情報センターのホームページをご確認ください。<http://idsc.pref.akita.jp/kss/>

秋田県における  
定点把握対象疾患  
過去3年との比較

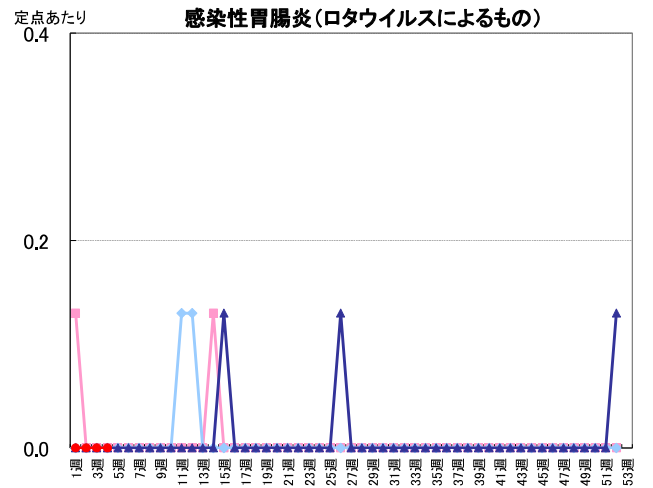
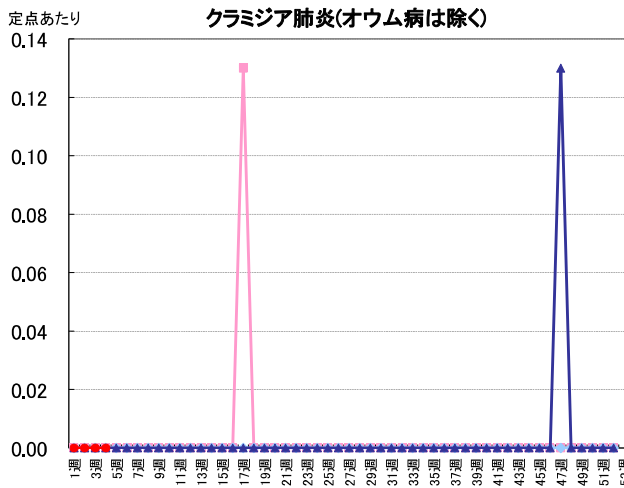
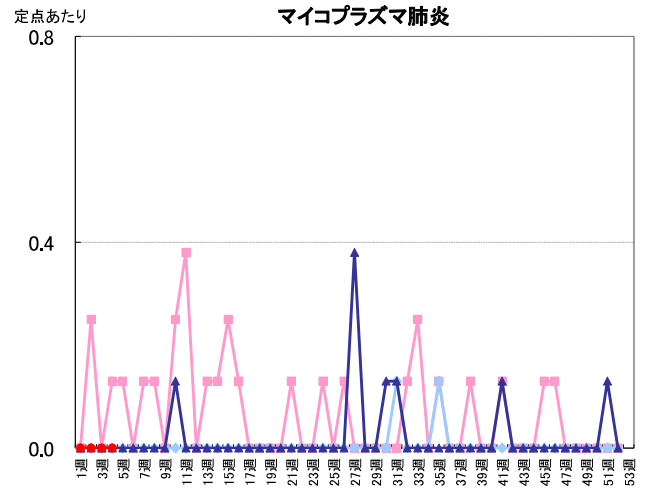
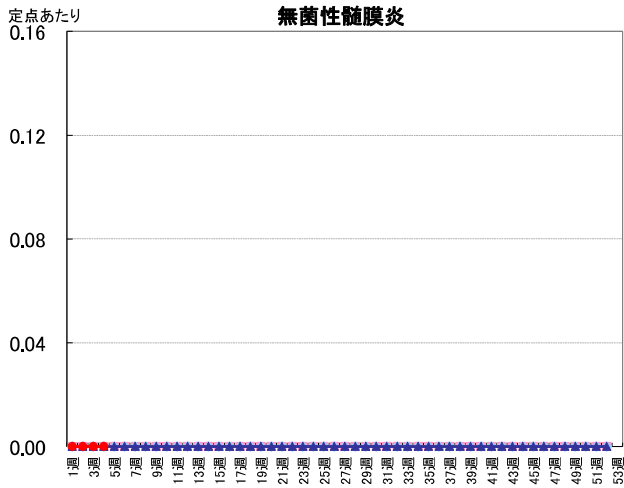
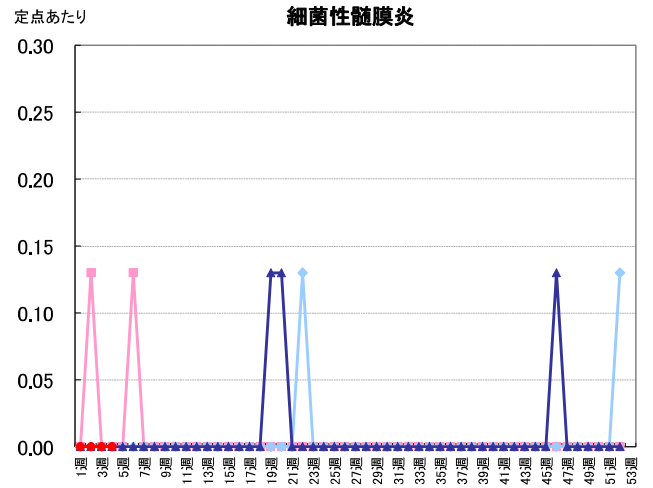
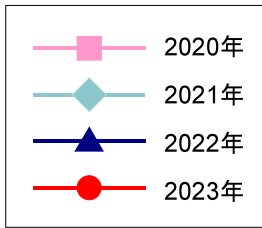
週報：インフルエンザ定点  
・小児科定点・眼科定点



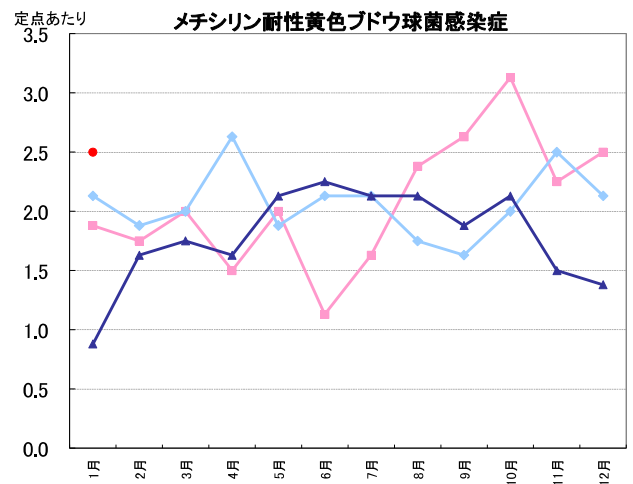
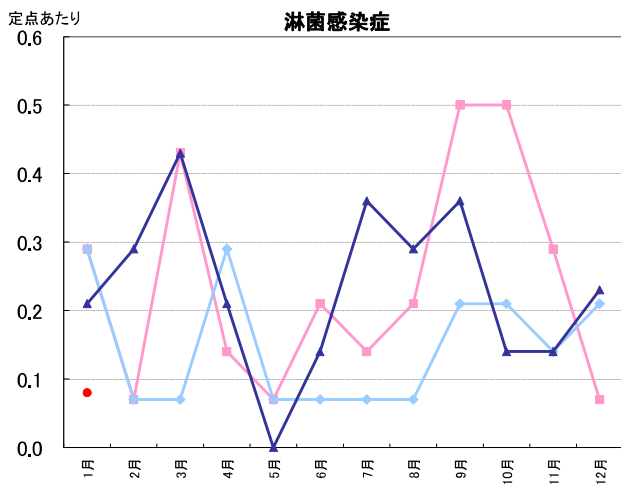
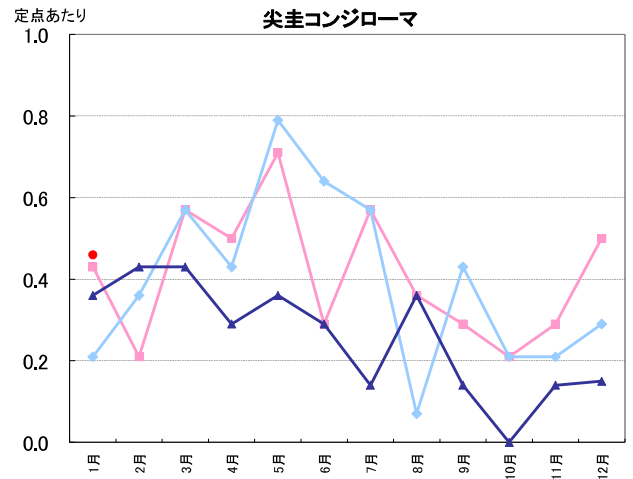
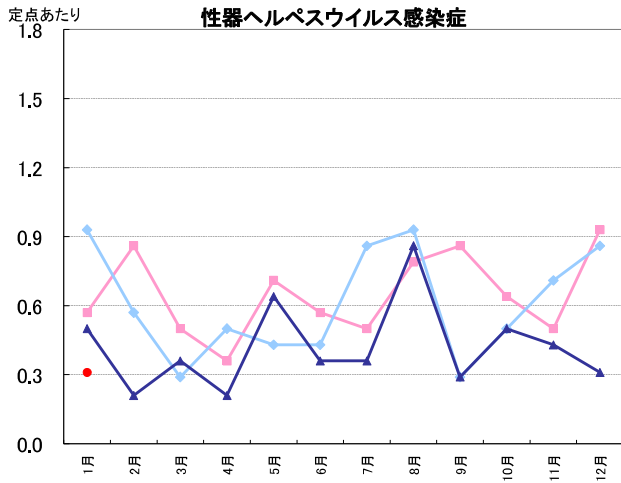
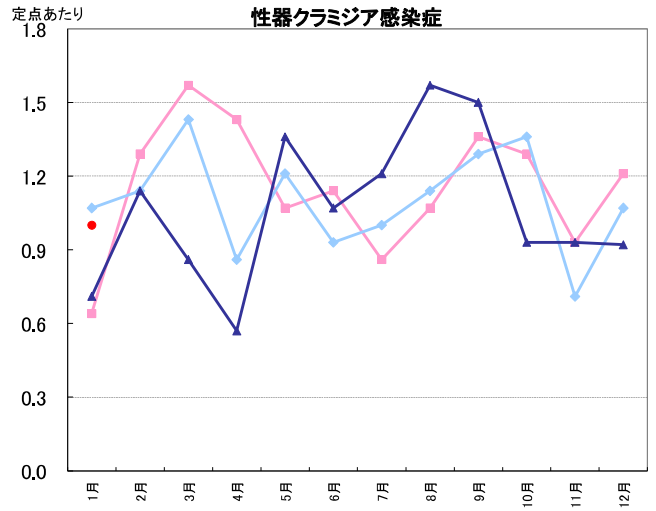
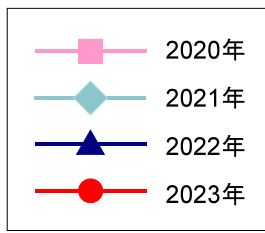


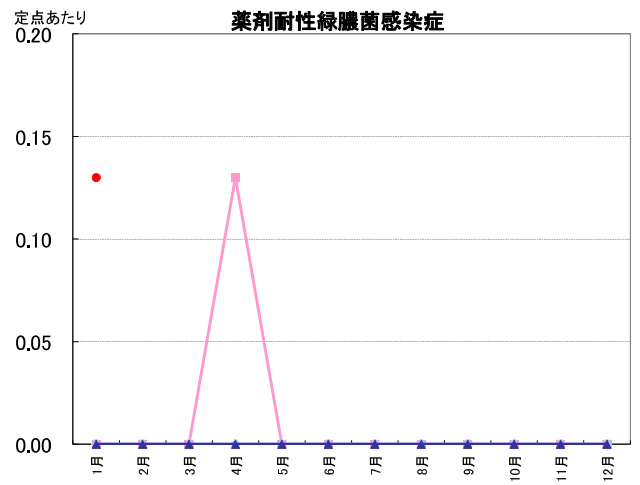
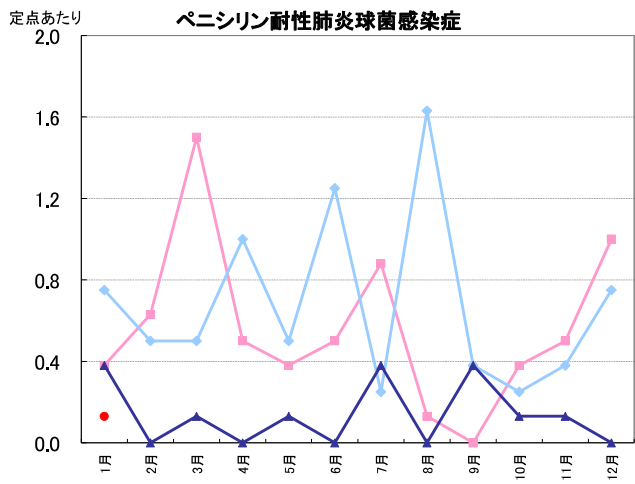


週報: 基幹定点



# 月報：性感染症・薬剤耐性菌感染症







## 2023年1月検出病原体<ウイルス>

(検体採取日 2022年12月7日～2023年1月31日)

検出番号	採取日	発病日	臨床診断名	年齢	性別	検体種別	検出病原体名
1	12/7	12/6	感染性胃腸炎	1	男	直腸拭い液	ノロウイルスGII.4
2	12/14	12/12	ヘルパンギーナ	5か月	男	咽頭拭い液	A群コクサッキーウイルス4型
3	12/22	12/15	急性気管支炎	1	男	咽頭拭い液	RSウイルス
4							ヒトパレコウイルス1型
5							ライノウイルス
6	12/22	記載なし	感染性胃腸炎	6	男	ふん便	サポウイルスGII.3
7							サポウイルスGV.1
8	12/23	12/22	熱性けいれん	3	女	咽頭拭い液	インフルエンザウイルスA香港型
9	1/4	1/2	A型インフルエンザ	15	男	鼻汁	インフルエンザウイルスA香港型
10	1/5	1/4	急性気管支炎	1	男	鼻汁	RSウイルス
11							ヒトボカウイルス
12	1/6	12/30	A型インフルエンザ	22	男	鼻汁	インフルエンザウイルスA香港型
13	1/6	1/4	A型インフルエンザ	23	男	鼻汁	インフルエンザウイルスA香港型
14	1/6	1/5	A型インフルエンザ	20	男	鼻汁	インフルエンザウイルスA香港型
15	1/7	1/5	A型インフルエンザ	29	男	鼻汁	インフルエンザウイルスA香港型
16	1/7	1/6	胃腸炎関連けいれん	1	女	直腸拭い液	ノロウイルスGII.4
17							ノロウイルスGI.6
18						咽頭拭い液	RSウイルス
19	1/7	1/6	A型インフルエンザ	8	女	鼻汁	インフルエンザウイルスA香港型
20	1/10	1/9	A型インフルエンザ	39	女	鼻汁	インフルエンザウイルスA香港型
21	1/16	1/15	敗血症疑い	0か月	男	直腸拭い液	ヒトパレコウイルス3型
22	1/18	1/14	扁桃炎、頸部リンパ節炎	5	女	咽頭拭い液	EBウイルス
23	1/18	1/14	急性咽頭炎	3	男	咽頭拭い液	ライノウイルス
24	1/23	1/22	胃腸炎	6	男	ふん便	サポウイルスGII.3
25	1/23	記載なし	RSウイルス感染症	1	男	咽頭拭い液	RSウイルス
26	1/24	1/19	急性扁桃炎	6	女	咽頭拭い液	ヒトコロナウイルスHKU1型
27	1/25	1/15	急性気管支炎	2	女	咽頭拭い液	アデノウイルス2型
28	1/26	1/22	急性咽頭炎	1	女	咽頭拭い液	ヒトヘルペスウイルス6型
29	1/27	1/25	急性上気道炎	2か月	女	鼻汁	ライノウイルス
30	1/28	1/28	喘息性気管支炎	5	男	咽頭拭い液	ライノウイルス
31	1/31	1/31	感染性胃腸炎	8か月	男	直腸拭い液	ノロウイルスGII.4

## 2023年1月検出病原体＜細菌＞

(検体採取日 2023年1月4日～2023年1月24日)

検出番号	採取日	発病日	臨床診断名	年齢	性別	検体種別	検出病原体名
1	1/4	12/29	腸管出血性大腸菌感染症	39	女	ふん便	EHEC/VTEC
2	1/4	1/4	感染性胃腸炎	10	男	ふん便	<i>Campylobacter jejuni</i>
3	1/8	1/7	カルバペネム耐性腸内細菌科細菌感染症	93	女	尿	<i>Klebsiella aerogenes</i>
4	1/20	1/20	感染性胃腸炎	71	男	ふん便	<i>Campylobacter jejuni</i>
5	1/23	1/23	蜂窩織炎	74	男	血液	<i>Campylobacter fetus</i>
6	1/24	記載なし	記載なし	52	男	耳漏	その他の細菌 ( <i>Brevibacterium otitidis</i> )