

# 秋田県感染症発生情報<月報>

2023年6月

秋田県健康福祉部保健・疾病対策課  
TEL 018-860-1427  
秋田県感染症情報センター  
(秋田県健康環境センター内)  
TEL 018-832-5005

今期は2023年第22週から2023年第26週(2023年5月29日から2023年7月2日)の5週分です。

## A. 今期の特徴

<p>・全数把握対象疾患 県内では結核7人、腸管出血性大腸菌感染症4人、E型肝炎1人、つつが虫病3人、レジオネラ症1人、カルバペネム耐性腸内細菌目細菌感染症3人、侵襲性インフルエンザ菌感染症1人、侵襲性肺炎球菌感染症2人、水痘(入院例に限る)1人、梅毒5人、百日咳6人の報告がありました。</p>
<p>・定点把握対象疾患 〈ヘルパンギーナ〉 県内の発生規模(1.32)は、前期(0.03)の44倍に増加しました。県内では6月中旬から定点あたり患者報告数が増加し、第26週(6月26日～7月2日)には秋田市保健所管内で定点あたり患者報告数が11.57と警報レベルの6.00を大幅に超えました。教育・保育施設での集団発生事例も多くなっており、今後、感染がさらに拡大すると予想されます。手洗い等の予防対策をしっかりと行いましょう。</p> <p>〈新型コロナウイルス感染症(COVID-19)〉 県内の発生規模(3.10)は、前期(3.83)と比べ約19%減少しました。しかしながら、第24週以降再び増加傾向となっています。また、高齢者施設を中心とした福祉施設での集団発生報告が21件(5月29日～7月2日)ありました。周囲の流行状況に注意し、手洗い、咳エチケット等の基本的な感染症対策を継続しましょう。</p>

## B. 各感染症の発生動向

### 1. 全数把握対象疾患\* \*2023年07月18日集計時点

<p>【一類感染症】7疾患 県内、全国ともに報告はありませんでした。</p>
<p>【二類感染症】7疾患 県内では結核7人の報告がありました。全国では結核1,396人の報告がありました。</p>
<p>【三類感染症】5疾患 県内では腸管出血性大腸菌感染症4人の報告がありました。全国では細菌性赤痢7人、腸管出血性大腸菌感染症524人、腸チフス4人、パラチフス1人の報告がありました。</p>
<p>【四類感染症】44疾患 県内ではE型肝炎1人、つつが虫病3人、レジオネラ症1人の報告がありました。全国ではE型肝炎60人、A型肝炎4人、エキノコックス症1人、エムボックス19人、オウム病1人、回帰熱6人、重症熱性血小板減少症候群28人、チクングニア熱1人、つつが虫病16人、デング熱7人、日本紅斑熱59人、マラリア2人、ライム病4人、レジオネラ症403人の報告がありました。</p>
<p>【五類感染症】24疾患 県内ではカルバペネム耐性腸内細菌目細菌感染症3人、侵襲性インフルエンザ菌感染症1人、侵襲性肺炎球菌感染症2人、水痘(入院例に限る)1人、梅毒5人、百日咳6人の報告がありました。全国ではアメーバ赤痢47人、ウイルス性肝炎(E型及びA型を除く)26人、カルバペネム耐性腸内細菌目細菌感染症173人、急性弛緩性麻痺(急性灰白髄炎を除く)6人、急性脳炎45人、クリプトスポリジウム症2人、クロイツフェルト・ヤコブ病14人、劇症型溶血性レンサ球菌感染症85人、後天性免疫不全症候群93人、侵襲性インフルエンザ菌感染症85人、侵襲性髄膜炎菌感染症4人、侵襲性肺炎球菌感染症134人、水痘(入院例に限る)44人、梅毒1,614人、播種性クリプトコックス症10人、破傷風24人、バンコマイシン耐性腸球菌感染症10人、百日咳136人、風しん3人、麻しん10人、薬剤耐性アシネトバクター感染症2人の報告がありました。</p>

### 2. 定点把握対象疾患(週報;インフルエンザ/COVID-19定点・小児科定点・眼科定点)

「平均発生規模」は今期(2023年5月29日から2023年7月2日)の1定点(医療機関)・週あたりの平均患者報告数です。また「県内の今後の発生予測」は、疾患ごとの季節変動や全国の流行状況、および県内における過去の流行状況等を参考に予測しています。

疾患名	平均発生規模(単位:人/定点)						県内の今後の発生予測(7月～8月)発生予測記号
	全国			県内			
	前期	今期	増減	前期	今期	増減	
インフルエンザ	1.64	1.32	▲ 0.32	2.42	0.24	▲ 2.18	▽
新型コロナウイルス感染症(COVID-19)	3.28	5.73	2.45	3.83	3.10	▲ 0.73	↗
RSウイルス感染症	1.38	2.80	1.42	0.46	0.81	0.35	↗
咽頭結膜熱	0.46	0.63	0.17	0.13	0.34	0.21	↗
A群溶血性レンサ球菌咽頭炎	1.11	1.62	0.51	0.36	0.46	0.10	→
感染性胃腸炎	5.45	5.66	0.21	2.26	2.68	0.42	→

疾患名	平均発生規模(単位:人/定点)						県内の今後の発生予測(7月~8月)発生予測記号					
	全国			県内								
	前期	今期	増減	前期	今期	増減						
水痘	0.10	0.12	0.02	0.11	0.14	0.03	→					
手足口病	0.24	0.74	0.50	0.01	0.15	0.14	↗					
伝染性紅斑	0.01	0.02	<0.01	0.00	0.01	0.01	⋈					
突発性発しん	0.32	0.31	▲<0.01	0.15	0.24	0.09	→					
ヘルパンギーナ	0.67	4.33	3.66	0.03	1.32	1.29	⤴					
流行性耳下腺炎	0.05	0.08	0.03	0.01	0.00	▲0.01	⋈					
急性出血性結膜炎	0.01	0.01	▲<0.01	0.07	0.03	▲0.04	⋈					
流行性角結膜炎	0.32	0.35	0.03	0.07	0.40	0.33	→					
記号	同規模	→	増加	↗	減少	↘	散発	⋈	流行	⤴	終息	⤵

### 3. 定点把握対象疾患(週報;基幹定点)

疾患名	全国			県内		
	前期	今期	増減	前期	今期	増減
細菌性髄膜炎	0.02	0.01	▲<0.01	0.00	0.03	0.03
無菌性髄膜炎	0.02	0.03	<0.01	0.00	0.00	0.00
マイコプラズマ肺炎	0.05	0.07	0.02	0.00	0.03	0.03
クラミジア肺炎(オウム病を除く)	<0.01	<0.01	<0.01	0.00	0.00	0.00
感染性胃腸炎(ロタウイルスによるもの)	<0.01	<0.01	▲<0.01	0.00	0.00	0.00

(単位:人/定点)

### 4. 定点把握対象疾患(月報;性感染症定点・基幹定点)

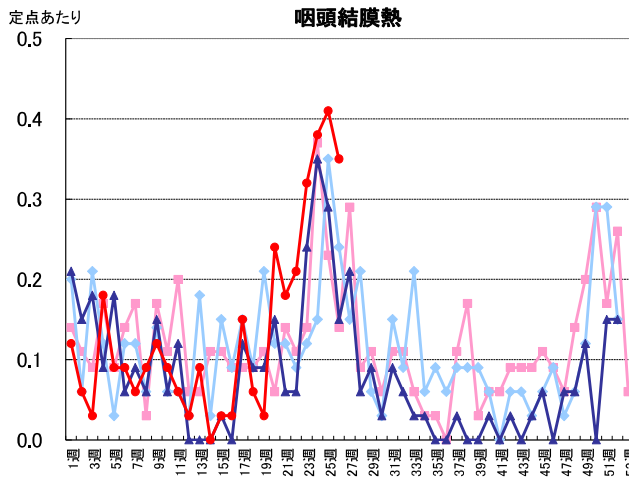
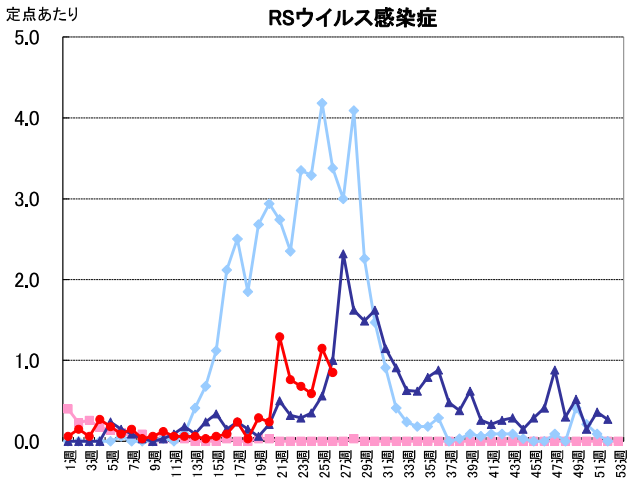
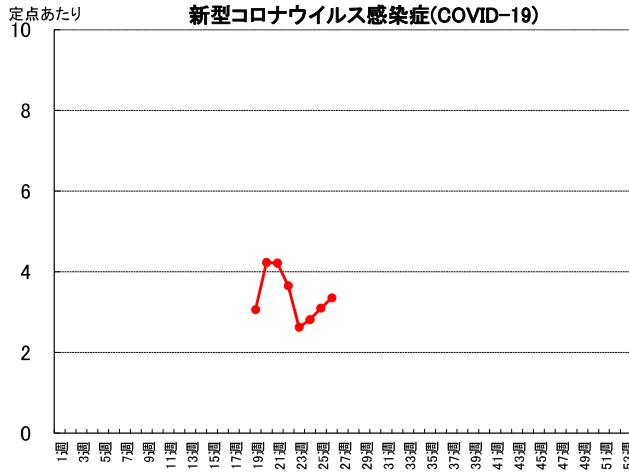
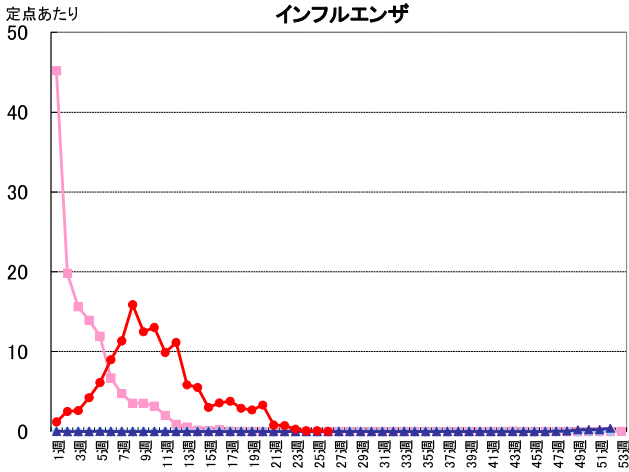
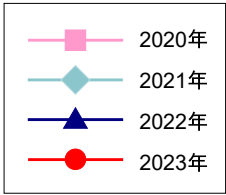
分類	疾患名	全国			県内		
		前月	今月	増減	前月	今月	増減
性感染症	性器クラミジア感染症	2.76	2.91	0.15	1.07	1.14	0.07
	性器ヘルペスウイルス感染症	0.81	0.85	0.04	0.43	0.57	0.14
	尖圭コンジローマ	0.62	0.62	▲<0.01	0.29	0.07	▲0.22
	淋菌感染症	0.85	0.79	▲0.06	0.21	0.07	▲0.14
薬剤耐性菌感染症	メチシリン耐性黄色ブドウ球菌感染症	2.54	2.55	0.01	1.38	1.38	0.00
	ペニシリン耐性肺炎球菌感染症	0.24	0.20	▲0.04	0.25	0.13	▲0.12
	薬剤耐性緑膿菌感染症	0.02	0.02	<0.01	0.00	0.00	0.00

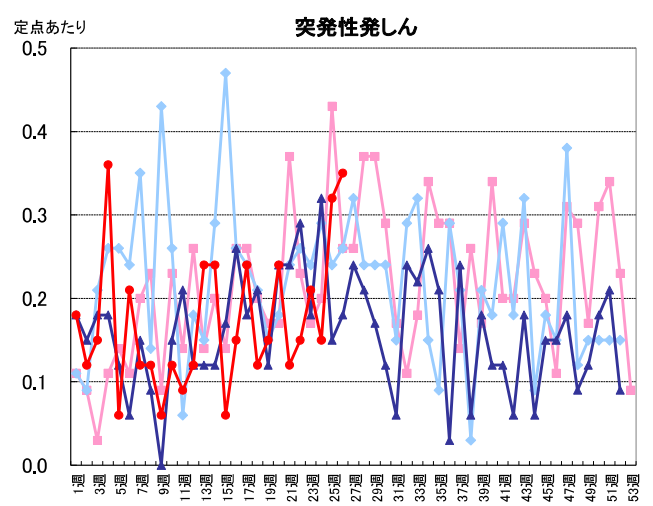
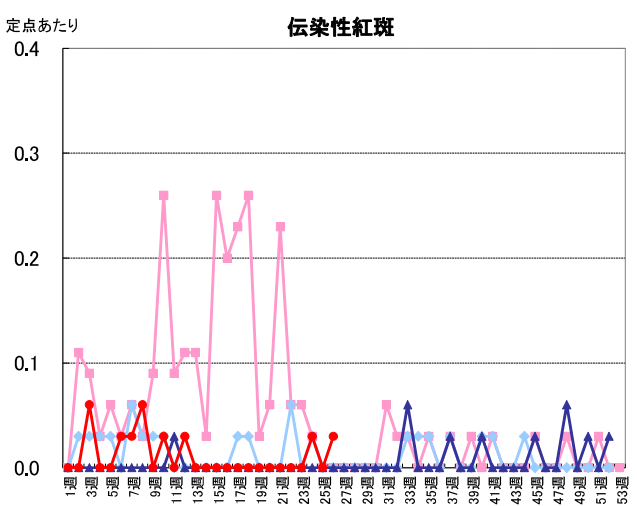
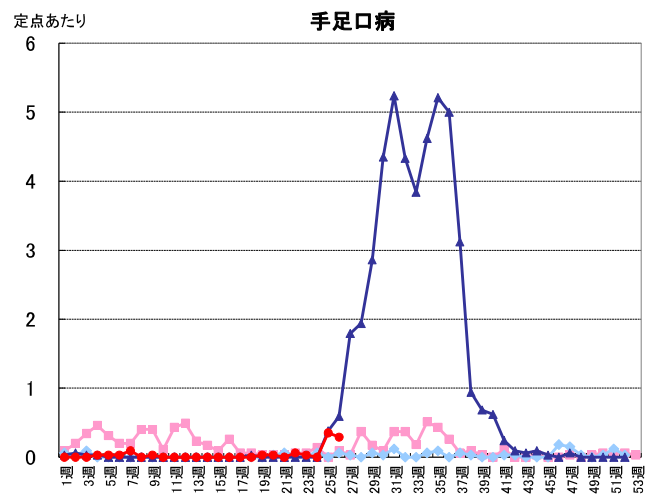
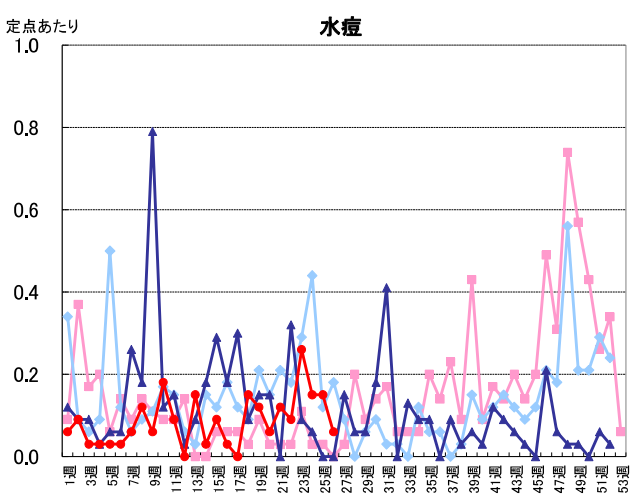
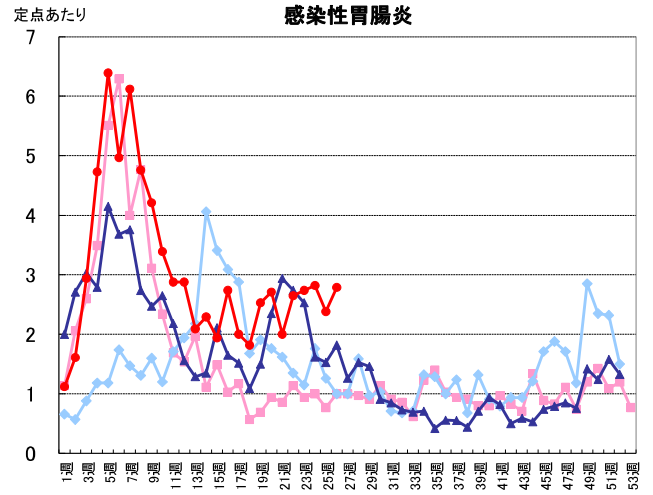
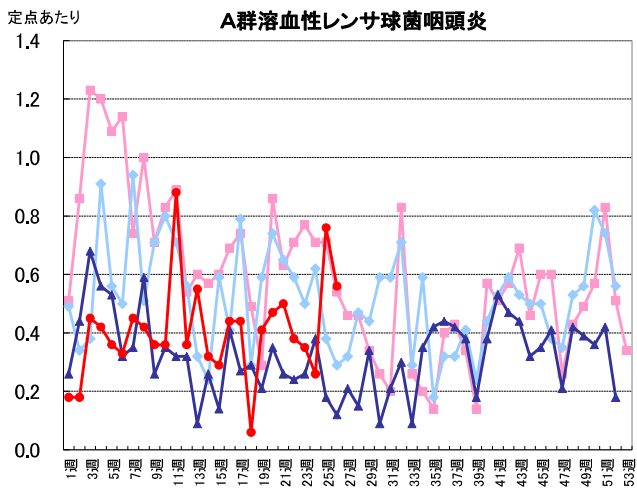
(単位:人/定点)

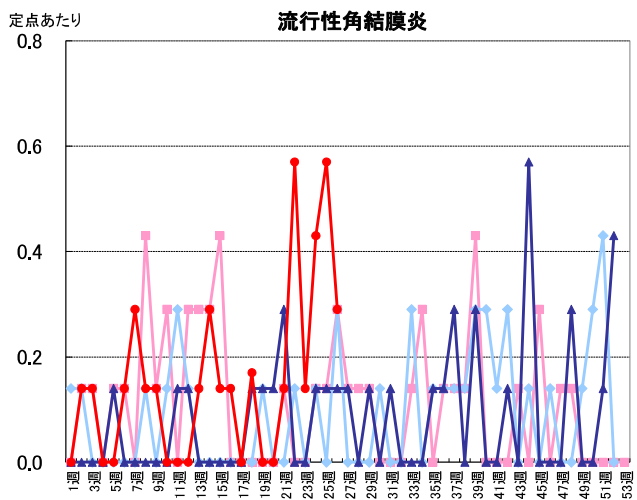
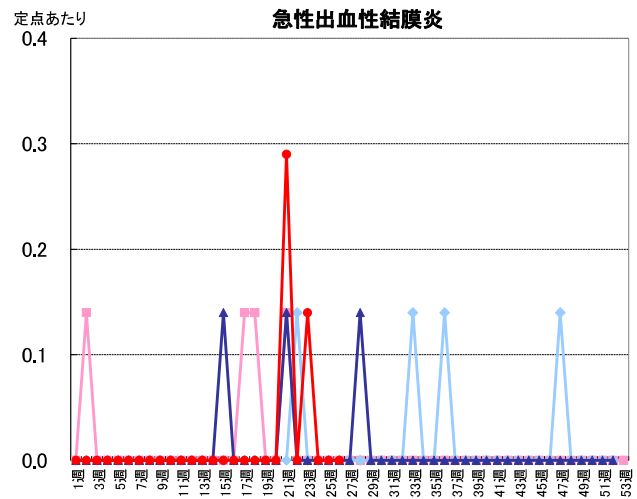
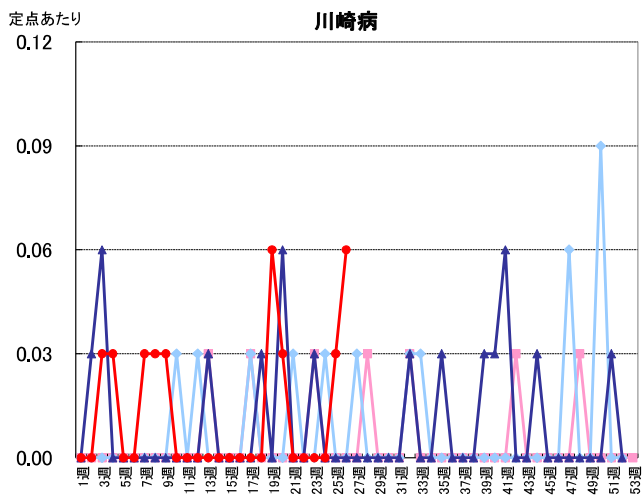
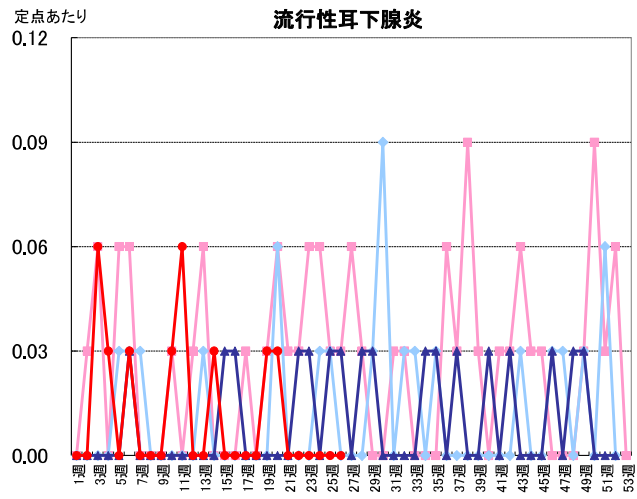
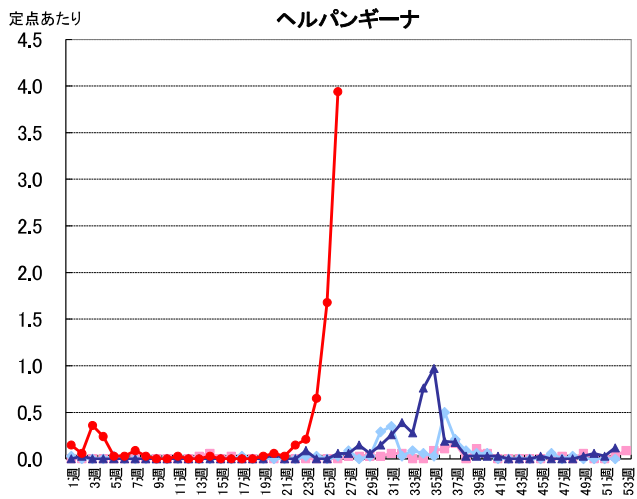
詳細については、秋田県感染症情報センターのホームページをご確認ください。<http://idsc.pref.akita.jp/kss/>

秋田県における  
定点把握対象疾患  
過去3年との比較

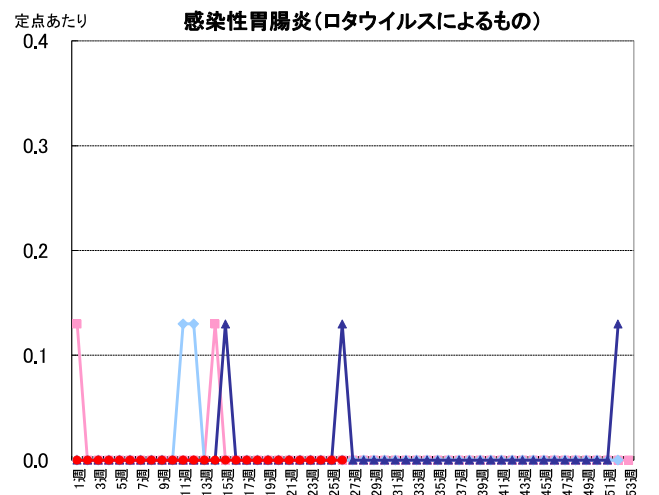
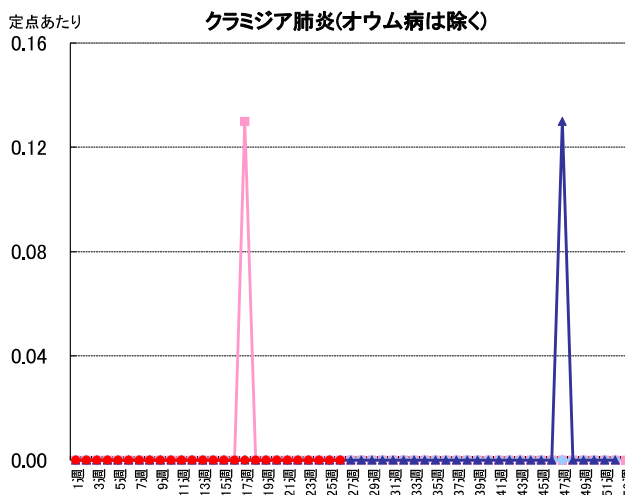
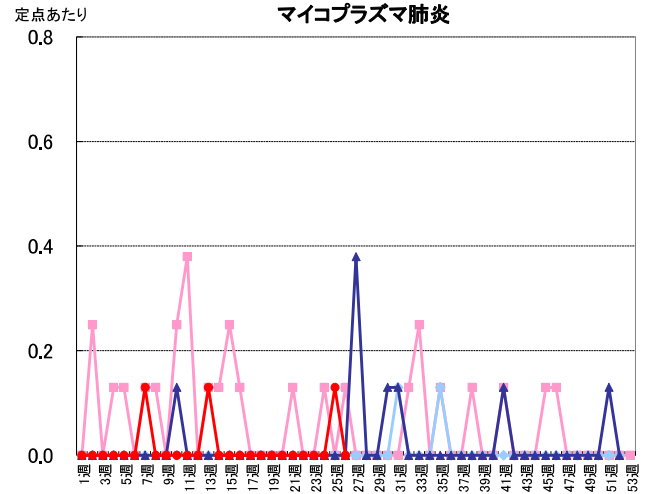
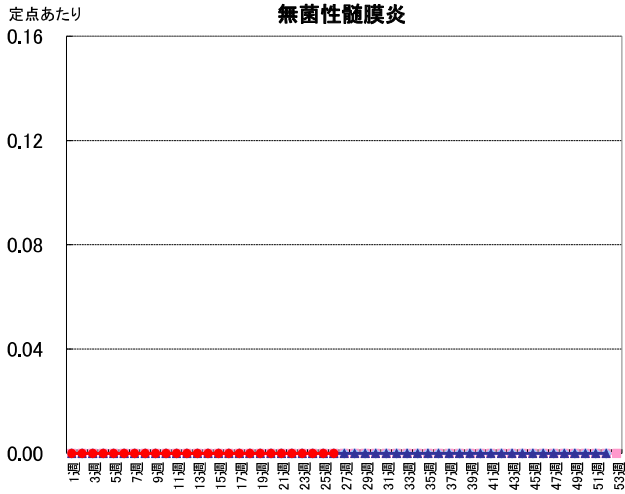
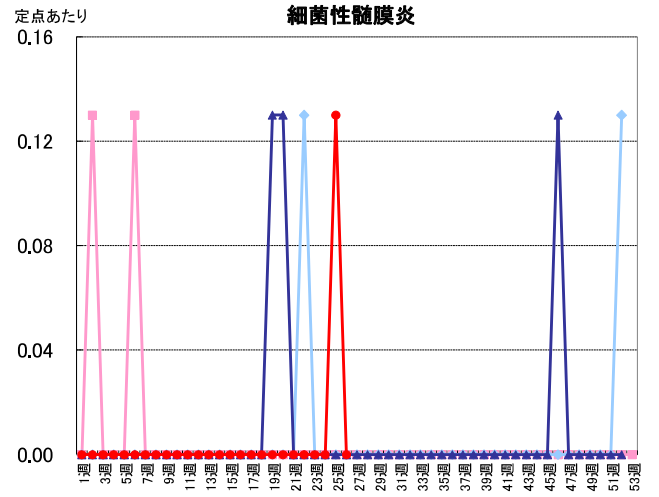
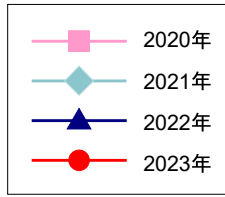
週報：インフルエンザ定点  
・小児科定点・眼科定点



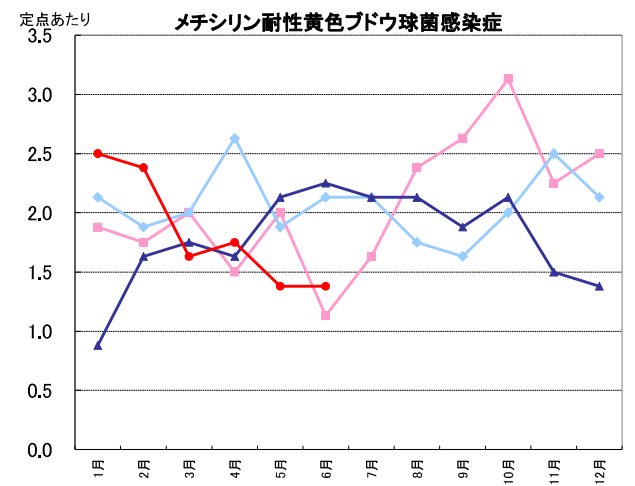
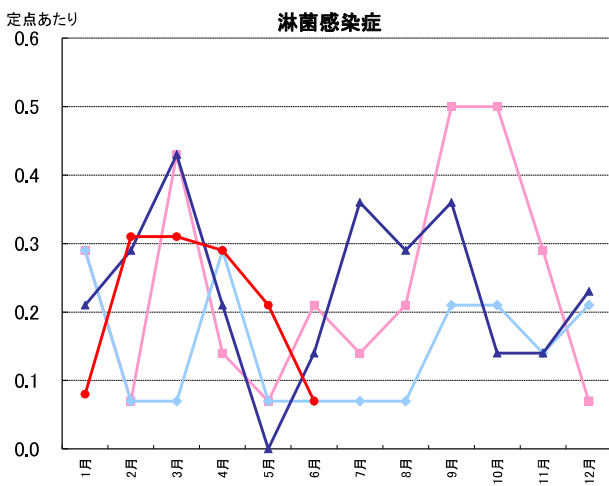
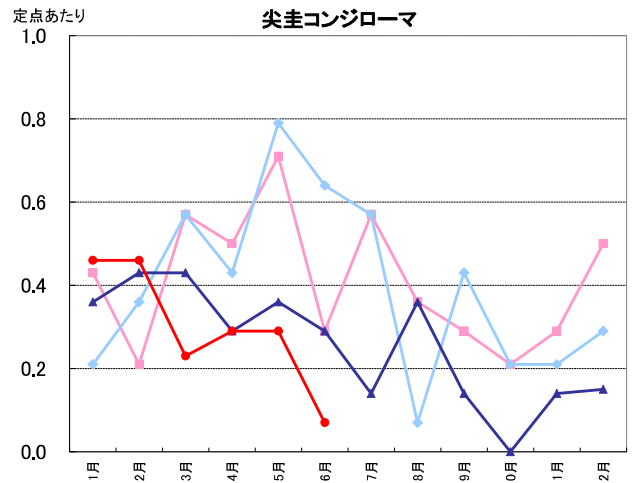
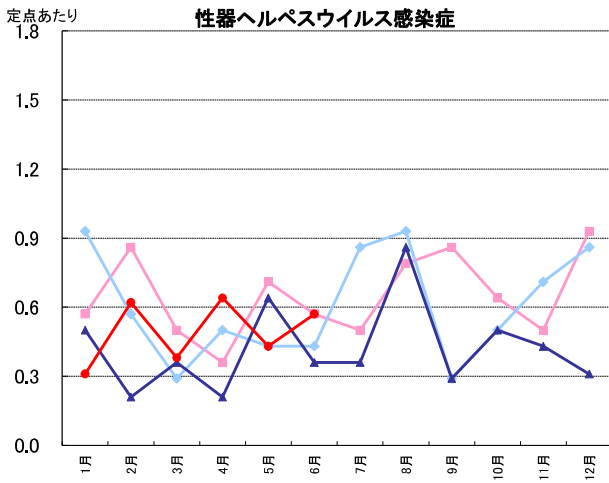
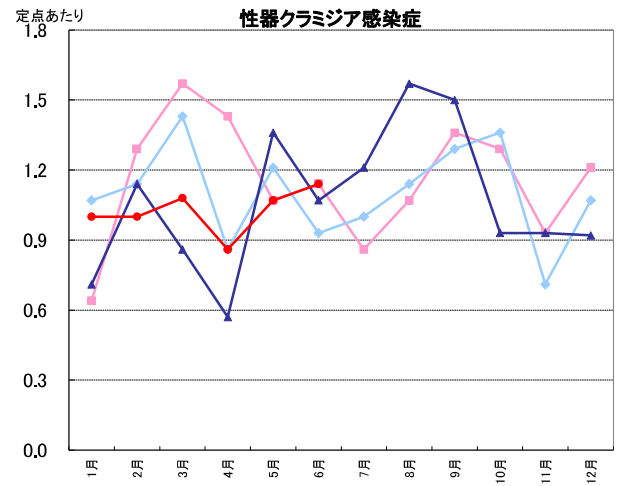
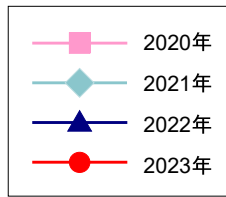


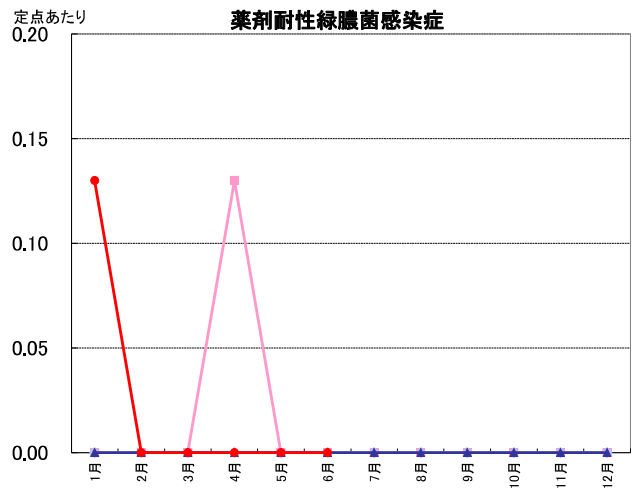
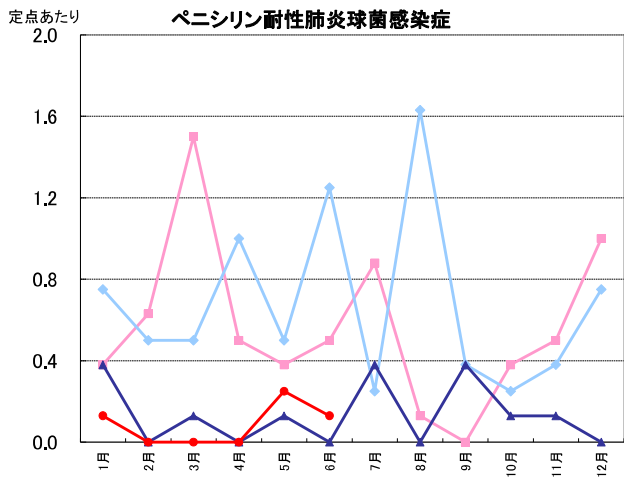


週報: 基幹定点



月報:性感染症・薬剤耐性菌感染症







## 2023年6月検出病原体<ウイルス>

(検体採取日 2023年5月16日～2023年6月28日)

検出番号	採取日	発病日	臨床診断名	年齢	性別	検体種別	検出病原体名
1	5/16	5/11	インフルエンザ肺炎	7	女	鼻汁	インフルエンザウイルスA香港型
2	5/17	5/16	水痘疑い	3	女	咽頭拭い液	水痘・帯状疱疹ウイルス
3							アデノウイルス5型
4							パラインフルエンザウイルス3型
5	5/18	5/15	川崎病疑い	1	女	咽頭拭い液	RSウイルス
6							ライノウイルス
7							EBウイルス
8	5/25	5/22	突発性発疹疑い	6	男	咽頭拭い液	EBウイルス
9	5/25	5/24	けいれん重積発作	1	女	ふん便	ヒトパレコウイルス1型
10						鼻汁	ヒトヘルペスウイルス6型
11	6/2	5/27	伝染性単核球症疑い	1	女	咽頭拭い液	サイトメガロウイルス
12	6/2	5/28	川崎病	4	女	咽頭拭い液	ライノウイルス
13	6/2	5/31	ウイルス性発疹症	1	男	鼻汁	アデノウイルス2型
14							ライノウイルス
15	6/8	6/5	急性気管支炎	1	男	鼻汁	ヒトコロナウイルスHKU1型
16	6/9	6/5	上気道炎	2か月	女	鼻汁	RSウイルス
17							ライノウイルス
18	6/16	6/13	手足口病疑い	2	男	咽頭拭い液	サイトメガロウイルス
19						鼻汁	ライノウイルス
20	6/19	6/13	気管支炎	2	男	鼻汁	ライノウイルス
21	6/20	6/16	急性肺炎、中耳炎	1	女	鼻汁	ライノウイルス
22	6/21	6/16	急性気管支炎	1	男	鼻汁	パラインフルエンザウイルス3型
23	6/23	6/17	ヘルパンギーナ疑い	1	男	咽頭拭い液	RSウイルス
24	6/23	6/22	咽頭炎	1	男	咽頭拭い液	A群コクサッキーウイルス2型
25	6/27	6/26	ヘルパンギーナ疑い	2	男	咽頭拭い液	A群コクサッキーウイルス2型
26	6/28	6/21	急性肺炎	1	女	鼻汁	RSウイルス
27							ライノウイルス

## 2023年6月検出病原体<細菌>

(検体採取日 2023年5月29日～2023年6月23日)

検出番号	採取日	発病日	臨床診断名	年齢	性別	検体種別	検出病原体名
1	5/29	5/29	カルバペネム耐性腸内細菌目細菌感染症	77	女	血液	<i>Enterobacter cloacae</i>
2	5/30	5/30	侵襲性インフルエンザ菌感染症	76	女	血液	<i>Haemophilus influenzae</i> (NT)
3	6/1	記載なし	記載なし	33	男	ふん便	<i>Yersinia enterocolitica</i> (O8群)
4	6/9	記載なし	記載なし	11	女	ふん便	<i>Yersinia enterocolitica</i> (O3群)
5	6/13	6/13	記載なし	71	男	ふん便	<i>Yersinia enterocolitica</i> (O8群)
6	6/14	6/13	記載なし	2	男	ふん便	<i>Salmonella</i> O4
7	6/18	6/17	記載なし	12	男	ふん便	<i>Yersinia enterocolitica</i> (O8群)
8	6/19	6/13	腸管出血性大腸菌感染症	26	女	ふん便	EHEC/VTEC (O157)
9	6/19	6/16	感染性胃腸炎	9	女	ふん便	<i>Salmonella</i> O4
10	6/21	6/10	記載なし	45	女	ふん便	<i>Yersinia enterocolitica</i> (O9群)
11	6/23	記載なし	腸管出血性大腸菌感染症	39	女	ふん便	EHEC/VTEC (O103)