

秋田県感染症発生情報<月報>

2023年11月

秋田県健康福祉部保健・疾病対策課
TEL 018-860-1427
秋田県感染症情報センター
(秋田県健康環境センター内)
TEL 018-832-5005

今期は2023年第44週から2023年第48週(2023年10月30日から2023年12月3日)の5週分です。

A. 今期の特徴

・全数把握対象疾患 県内では結核22人、腸管出血性大腸菌感染症3人、E型肝炎1人、レジオネラ症2人、カルバペネム耐性腸内細菌目細菌感染症1人、劇症型溶血性レンサ球菌感染症1人、侵襲性肺炎球菌感染症1人、水痘(入院例に限る)1人、梅毒2人、百日咳35人の報告がありました。
・定点把握対象疾患 <インフルエンザ> 県内の発生規模(14.52)は、前期(6.90)の約2.1倍に増加しました。第43週(10月23日～10月29日)以降、県全体で注意報レベル(10.00)を超えて推移しています。流行拡大防止のため、引き続きこまめな手洗い、マスクの着用、咳エチケットなどの感染予防をしっかりと行いましょう。 <咽頭結膜熱> 県内の発生規模(0.39)は前期(0.08)と比較して約4.9倍に増加しました。全国的にも患者数が増加していますので、今後の発生動向に注意しましょう。 <手足口病> 夏風邪の一種であり、例年ではこの時期の発生はまれですが、今年は10月以降も流行が継続しています。こまめな手洗い等の感染予防に努めましょう。

B. 各感染症の発生動向

1. 全数把握対象疾患*

*2023年12月14日集計時点

【一類感染症】7疾患 県内、全国ともに報告はありませんでした。
【二類感染症】7疾患 県内では結核22人の報告がありました。全国では結核1,382人の報告がありました。
【三類感染症】5疾患 県内では腸管出血性大腸菌感染症3人の報告がありました。全国では細菌性赤痢7人、腸管出血性大腸菌感染症418人、腸チフス2人、パラチフス1人の報告がありました。
【四類感染症】44疾患 県内ではE型肝炎1人、レジオネラ症2人の報告がありました。全国ではE型肝炎39人、A型肝炎3人、エキノコックス症1人、エムボックス10人、コクシジオイデス症2人、重症熱性血小板減少症候群3人、チクングニア熱1人、つつが虫病178人、デング熱32人、日本紅斑熱41人、日本脳炎2人、マラリア7人、レジオネラ症200人、レプトスピラ症9人の報告がありました。
【五類感染症】24疾患 県内ではカルバペネム耐性腸内細菌目細菌感染症1人、劇症型溶血性レンサ球菌感染症1人、侵襲性肺炎球菌感染症1人、水痘(入院例に限る)1人、梅毒2人、百日咳35人の報告がありました。全国ではアメーバ赤痢35人、ウイルス性肝炎(E型及びA型を除く)20人、カルバペネム耐性腸内細菌目細菌感染症232人、急性弛緩性麻痺(急性灰白髄炎を除く)3人、急性脳炎77人、クリプトスポリジウム症1人、クロイツフェルト・ヤコブ病17人、劇症型溶血性レンサ球菌感染症114人、後天性免疫不全症候群82人、ジアルジア症1人、侵襲性インフルエンザ菌感染症38人、侵襲性髄膜炎菌感染症1人、侵襲性肺炎球菌感染症255人、水痘(入院例に限る)53人、梅毒1,318人、播種性クリプトコックス症13人、破傷風10人、バンコマイシン耐性腸球菌感染症11人、百日咳114人、薬剤耐性アシネトバクター感染症1人の報告がありました。

2. 定点把握対象疾患(週報;インフルエンザ/COVID-19定点・小児科定点・眼科定点)

「平均発生規模」は今期(2023年10月30日から2023年12月3日)の1定点(医療機関)・週あたりの平均患者報告数です。また「県内の今後の発生予測」は、疾患ごとの季節変動や全国の流行状況、および県内における過去の流行状況等を参考に予測しています。

疾患名	平均発生規模(単位:人/定点)						県内の今後の発生予測(12月~1月)発生予測記号
	全国			県内			
	前期	今期	増減	前期	今期	増減	
インフルエンザ	14.29	22.11	7.82	6.90	14.52	7.62	⬆️
新型コロナウイルス感染症(COVID-19)	3.77	2.18	▲ 1.59	3.36	2.63	▲ 0.73	→
RSウイルス感染症	0.12	0.06	▲ 0.06	0.21	0.02	▲ 0.19	👥
咽頭結膜熱	2.05	3.13	1.08	0.08	0.39	0.31	↗️
A群溶血性レンサ球菌咽頭炎	2.41	3.51	1.10	0.32	0.49	0.17	↗️
感染性胃腸炎	2.96	3.90	0.94	2.03	2.26	0.23	↗️

疾患名	平均発生規模(単位:人/定点)						県内の今後の発生予測 (12月~1月) 発生予測記号					
	全国			県内								
	前期	今期	増減	前期	今期	増減						
水痘	0.10	0.12	0.02	0.09	0.22	0.13	↗					
手足口病	1.17	0.71	▲ 0.46	0.96	1.47	0.51	→					
伝染性紅斑	0.01	0.01	▲<0.01	0.00	0.00	0.00	⋈					
突発性発しん	0.23	0.22	▲ 0.01	0.12	0.20	0.08	→					
ヘルパンギーナ	0.31	0.11	▲ 0.20	0.11	0.04	▲ 0.07	⋈					
流行性耳下腺炎	0.04	0.03	▲<0.01	<0.01	0.02	0.01	⋈					
急性出血性結膜炎	0.01	0.01	▲<0.01	0.04	0.11	0.07	→					
流行性角結膜炎	0.86	0.91	0.05	0.04	0.20	0.16	→					
記号	同規模	→	増	↗	減	↘	散	⋈	流	↕	終	▽

3. 定点把握対象疾患(週報;基幹定点)

疾患名	全国			県内		
	前期	今期	増減	前期	今期	増減
細菌性髄膜炎	0.02	0.02	▲<0.01	0.00	0.00	0.00
無菌性髄膜炎	0.04	0.02	▲ 0.02	0.00	0.00	0.00
マイコプラズマ肺炎	0.06	0.06	<0.01	0.00	0.00	0.00
クラミジア肺炎(オウム病を除く)	<0.01	<0.01	<0.01	0.00	0.00	0.00
感染性胃腸炎(ロタウイルスによるもの)	<0.01	<0.01	▲<0.01	0.00	0.00	0.00

(単位:人/定点)

4. 定点把握対象疾患(月報;性感染症定点・基幹定点)

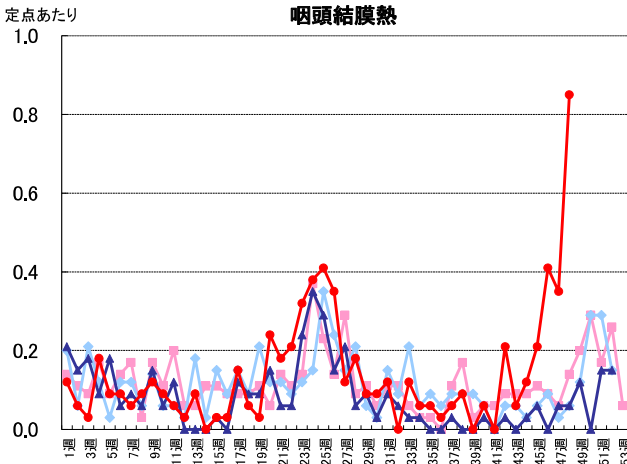
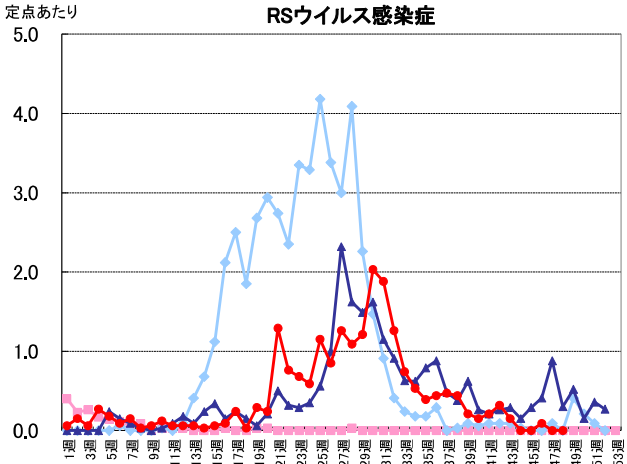
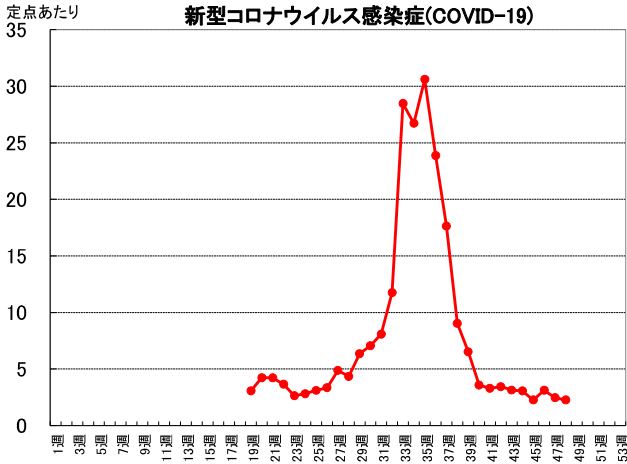
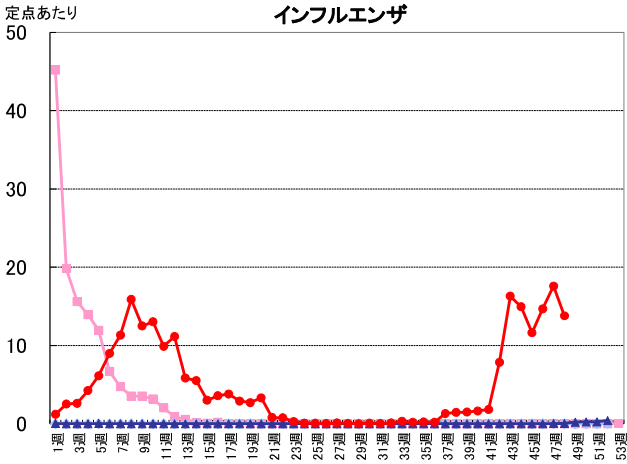
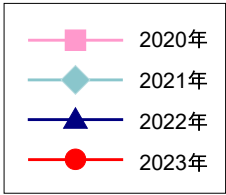
分類	疾患名	全国			県内		
		前月	今月	増減	前月	今月	増減
性感染症	性器クラミジア感染症	2.69	2.59	▲ 0.10	1.64	0.71	▲ 0.93
	性器ヘルペスウイルス感染症	0.87	0.81	▲ 0.06	1.00	0.36	▲ 0.64
	尖圭コンジローマ	0.57	0.54	▲ 0.03	0.21	0.14	▲ 0.07
	淋菌感染症	0.83	0.84	<0.01	0.00	0.36	0.36
薬剤耐性菌感染症	メチシリン耐性黄色ブドウ球菌感染症	2.83	2.58	▲ 0.25	2.13	1.25	▲ 0.88
	ペニシリン耐性肺炎球菌感染症	0.15	0.15	<0.01	0.00	0.13	0.13
	薬剤耐性緑膿菌感染症	0.01	0.01	▲<0.01	0.00	0.00	0.00

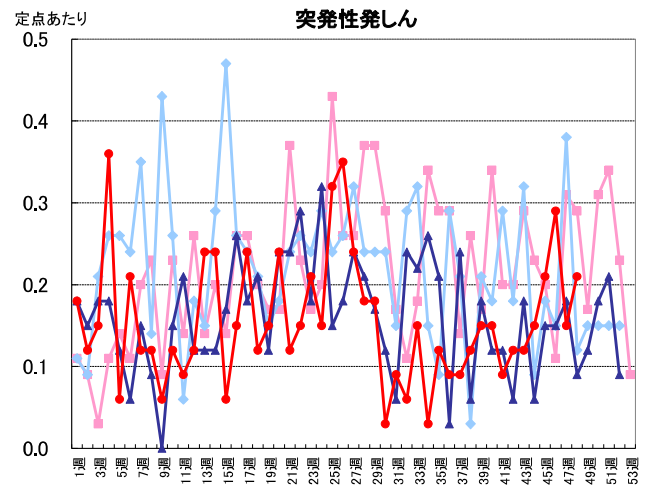
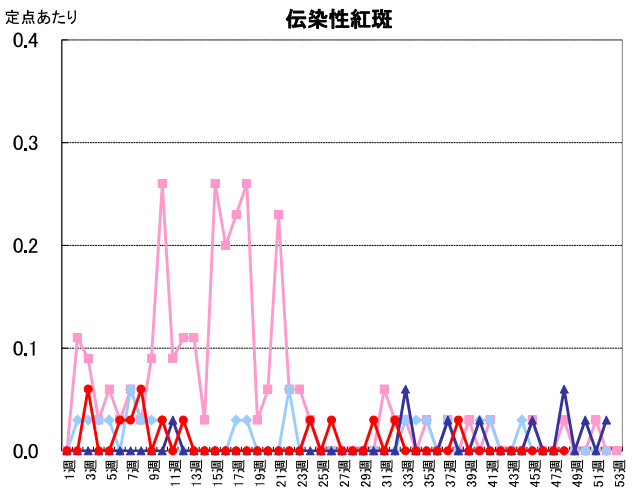
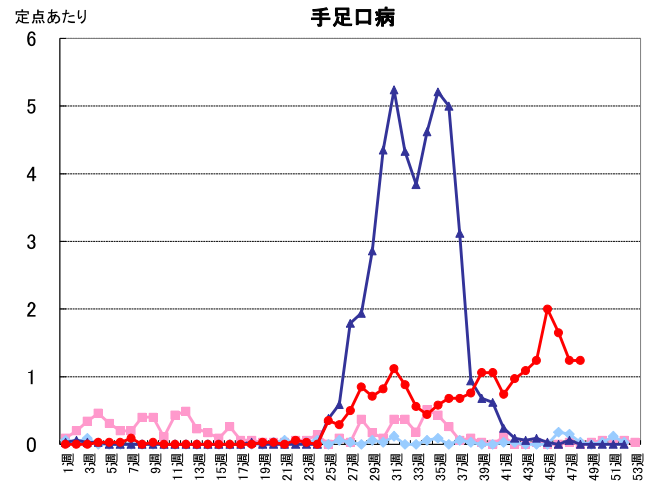
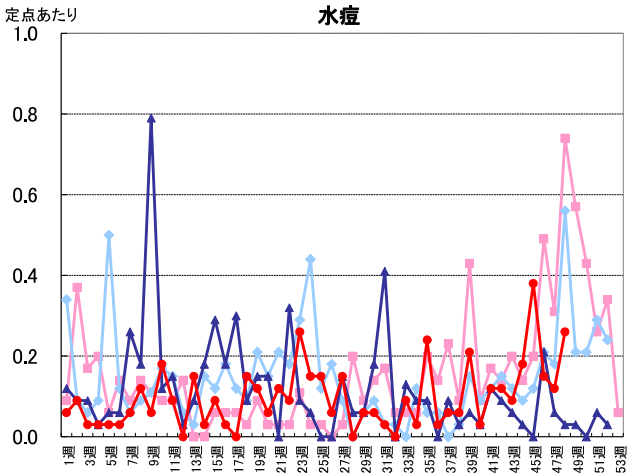
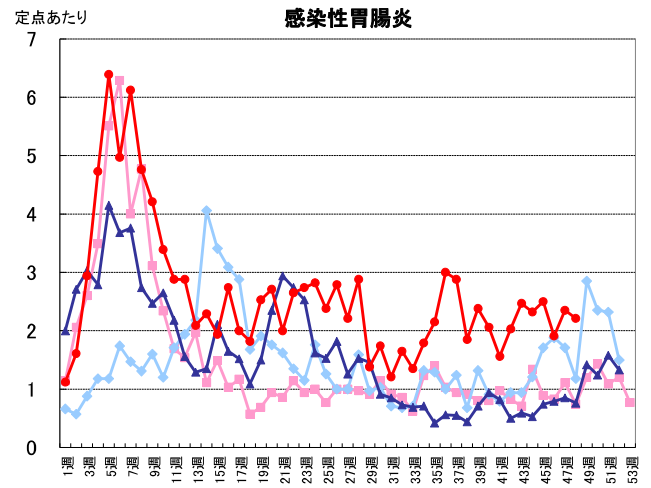
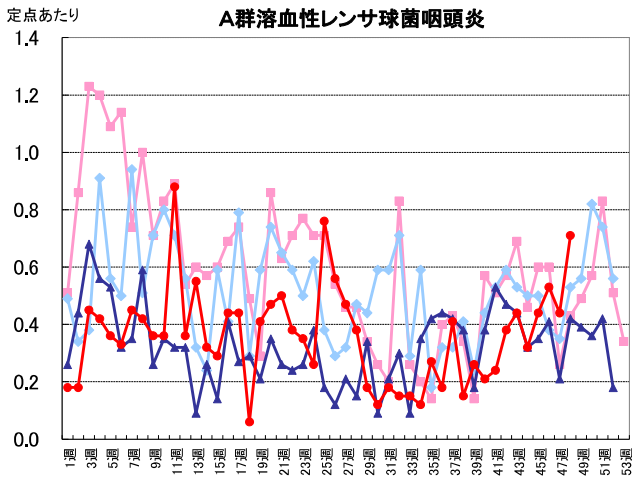
(単位:人/定点)

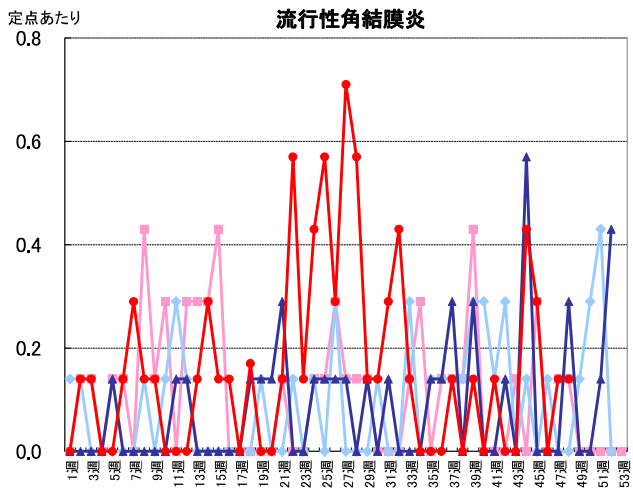
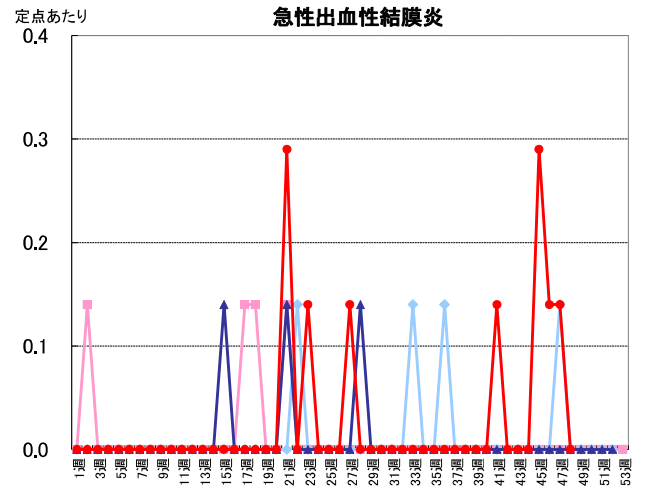
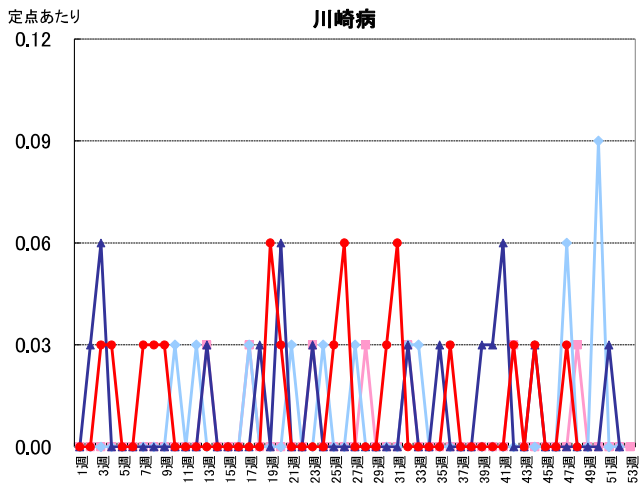
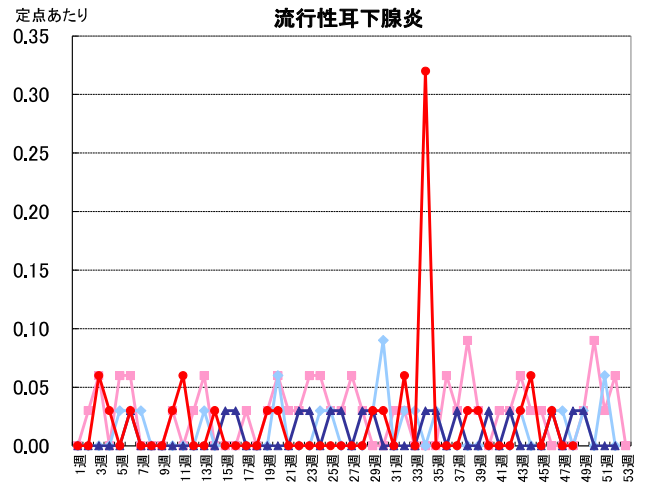
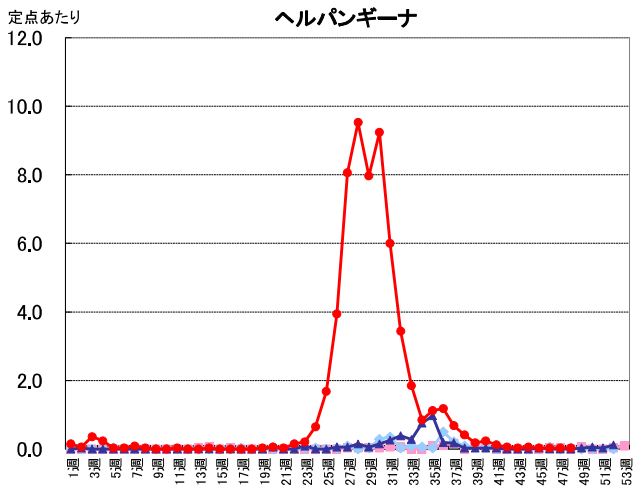
詳細については、秋田県感染症情報センターのホームページをご確認ください。http://idsc.pref.akita.jp/kss/

秋田県における
定点把握対象疾患
過去3年との比較

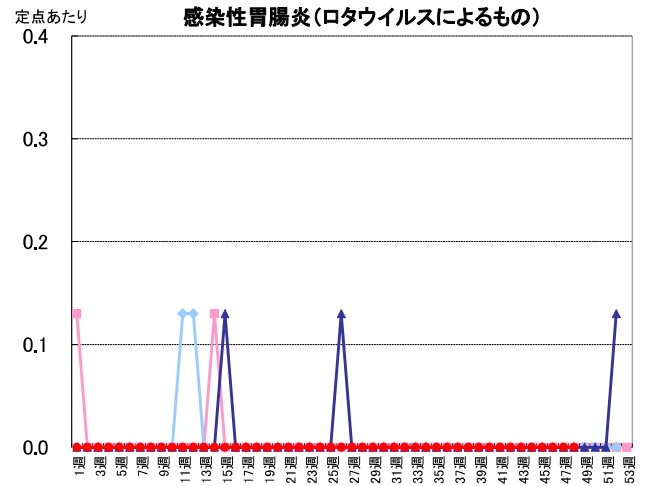
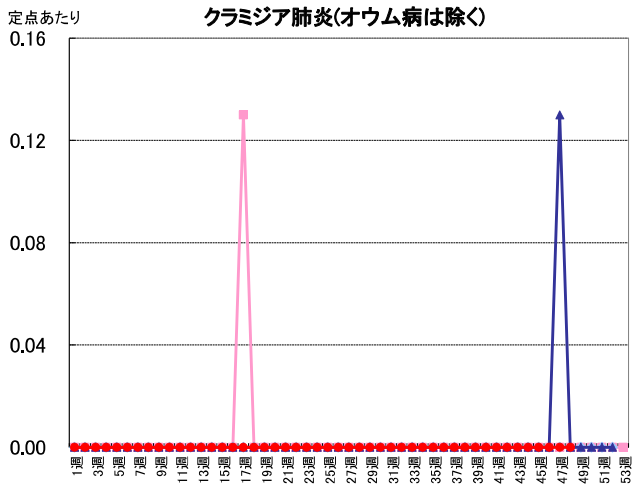
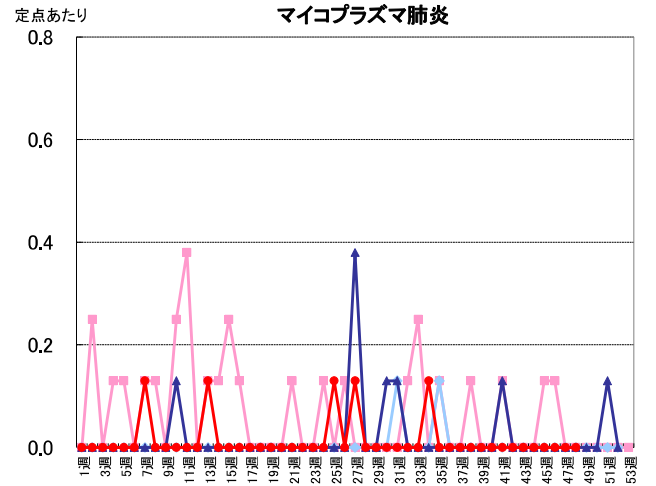
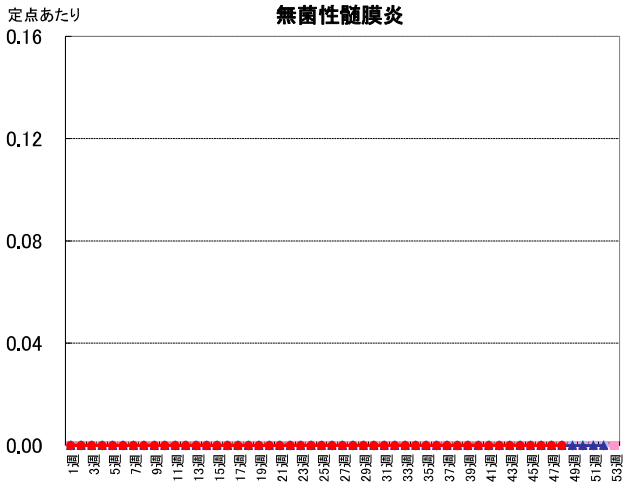
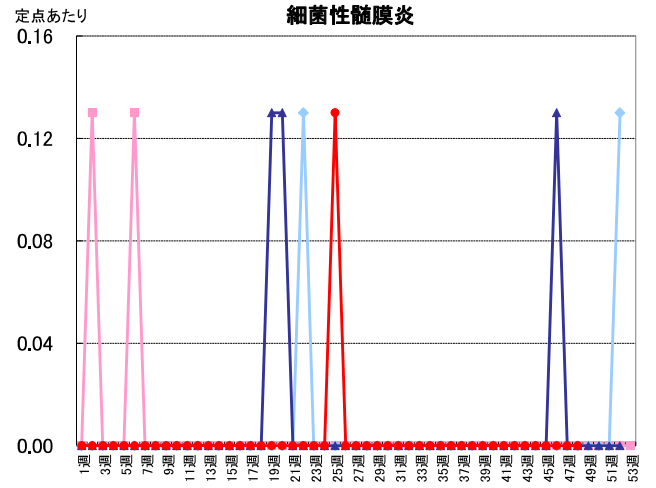
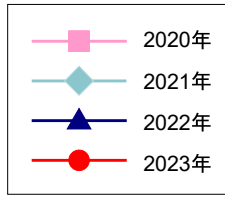
週報：インフルエンザ定点
・小児科定点・眼科定点



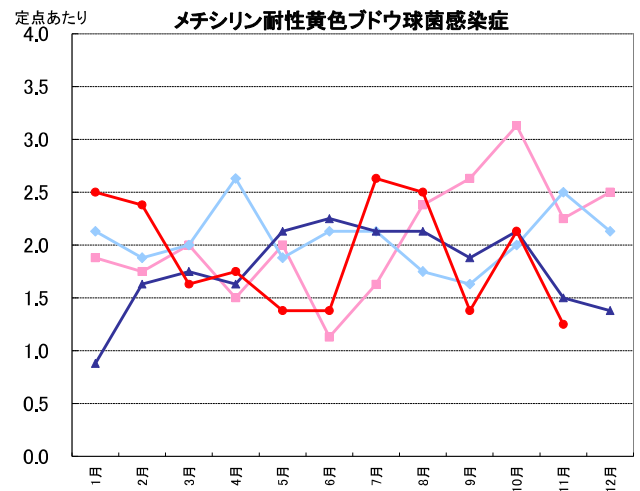
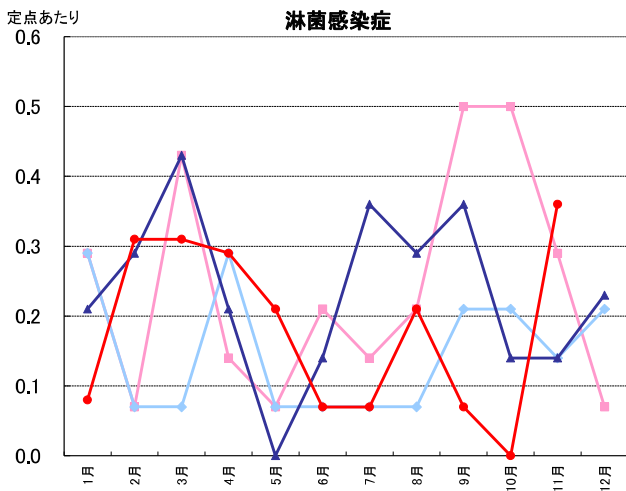
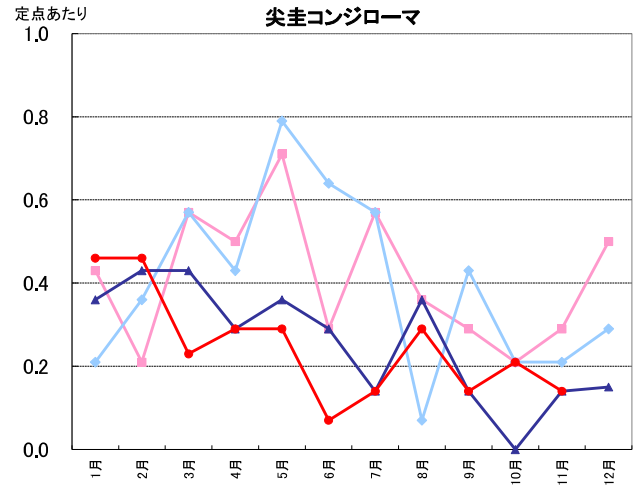
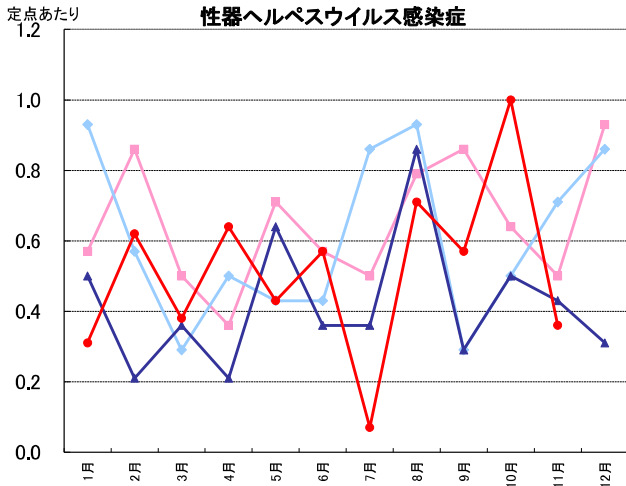
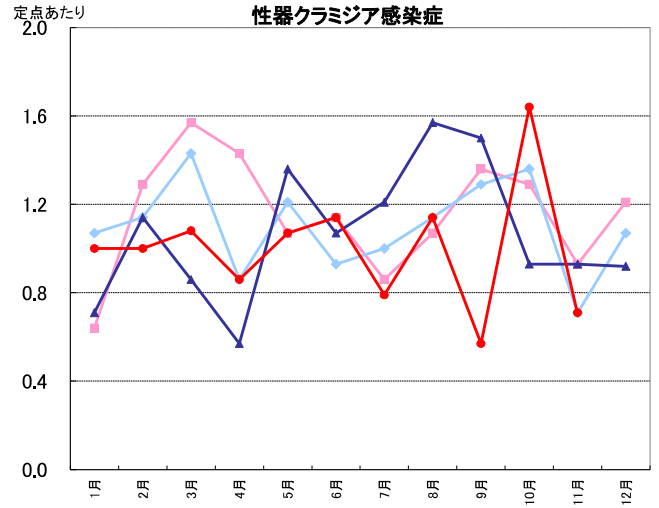
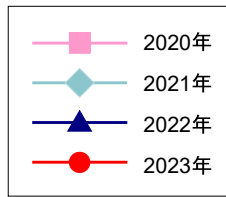


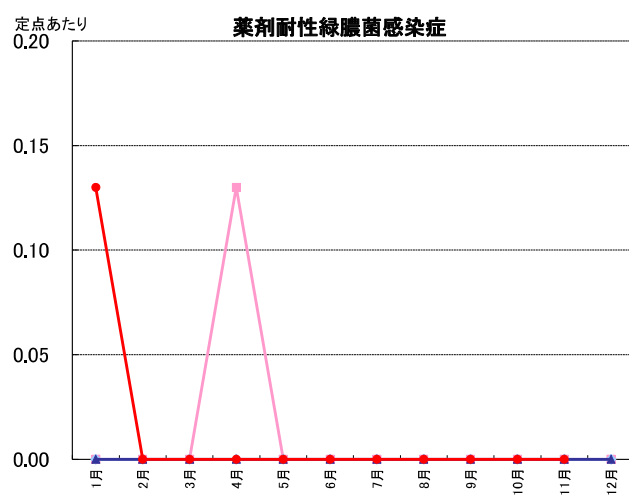
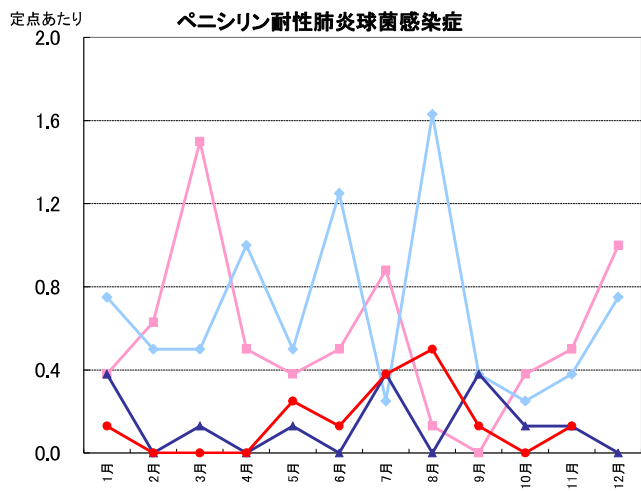


週報: 基幹定点



月報:性感染症・薬剤耐性菌感染症





2023年11月検出病原体<ウイルス>

(検体採取日 2023年6月26日～2023年11月27日)

検出番号	採取日	発病日	臨床診断名	年齢	性別	検体種別	検出病原体名
1	6/26	6/24	頸部リンパ節炎	5	女	咽頭拭い液	A群コクサッキーウイルス2型
2	9/26	9/26	インフルエンザA型	7か月	男	鼻汁	インフルエンザウイルスA香港型
3							ライノウイルス
4	10/2	10/1	インフルエンザA型	14	女	鼻汁	インフルエンザウイルスAH1pdm型
5	10/10	10/8	扁桃炎、急性腭炎	5	女	咽頭拭い液	アデノウイルス3型
6	10/12	10/11	細気管支炎	2	女	咽頭拭い液	エンテロウイルス68型
7	10/13	10/12	手足口病	1	男	ふん便	エンテロウイルス71型
8	10/16	10/14	ヘルパンギーナ	3	男	ふん便	A群コクサッキーウイルス4型
9	10/17	10/16	手足口病	1	男	咽頭拭い液	エンテロウイルス71型
10	10/19	10/18	咽頭炎	4	男	咽頭拭い液	アデノウイルス3型
11	10/23	10/21	手足口病	1	男	咽頭拭い液	エンテロウイルス71型
12							サイトメガロウイルス
13	10/26	10/22	インフルエンザA型 急性気管支炎	2	男	鼻汁	インフルエンザウイルスAH1pdm型
14	10/26	記載なし	手足口病	1	女	咽頭拭い液	エンテロウイルス71型
15	11/2	10/30	手足口病	6	男	咽頭拭い液	ヒトヘルペスウイルス7型
16	11/2	11/1	急性上気道炎	2か月	女	鼻汁	ライノウイルス
17	11/6	11/4	手足口病	4	男	咽頭拭い液	エンテロウイルス71型
18							ヒトヘルペスウイルス7型
19	11/7	10/30	インフルエンザA型	10	女	鼻汁	インフルエンザウイルスA香港型
20	11/7	11/3	川崎病	7	男	鼻汁	アデノウイルス3型
21	11/8	11/7	手足口病疑い	1か月	女	咽頭拭い液	エンテロウイルス71型
22	11/13	11/9	急性肺炎疑い	12	男	喀痰	ライノウイルス
23	11/14	11/11	急性肺炎	1	男	咽頭拭い液	ヒトメタニューモウイルス
24	11/22	11/17	ヘルパンギーナ疑い ウイルス性発疹	1	男	鼻汁	ライノウイルス
25	11/22	11/21	発熱	1	女	鼻汁	ヒトボカウイルス
26	11/24	11/19	急性肺炎	1	男	鼻汁	ヒトボカウイルス
27	11/24	11/24	複雑型熱性けいれん	1	女	咽頭拭い液	ヒトメタニューモウイルス
28							ヒトボカウイルス
29							サイトメガロウイルス
30	11/26	11/24	ウイルス性心筋炎	8	女	鼻汁	ヒトコロナウイルスHKU1型
31	11/27	11/25	急性気管支炎	7	女	咽頭拭い液	ライノウイルス

2023年11月検出病原体<細菌>

(検体採取日 2023年9月27日～2023年11月28日)

検出番号	採取日	発病日	臨床診断名	年齢	性別	検体種別	検出病原体名
1	9/27	9/19	メチシリン耐性 黄色ブドウ球菌感染症	5	男	咽頭拭い液 皮膚病巣	<i>Staphylococcus aureus (mecA+)</i>
2	10/12	9/16	メチシリン耐性 黄色ブドウ球菌感染症	2	女	皮膚病巣	<i>Staphylococcus aureus (mecA+)</i>
3	10/24	10/24	メチシリン耐性 黄色ブドウ球菌感染症	32	女	皮膚病巣	<i>Staphylococcus aureus (mecA+)</i>
4	10/24	記載 なし	健康者・検査希望	61	女	ふん便	<i>Salmonella</i> O8 (Newport)
5	10/29	記載 なし	記載なし	71	男	ふん便	<i>Salmonella</i> O8 (Newport)
6	11/2	11/1	感染性胃腸炎	8	男	ふん便	<i>Salmonella</i> 群不明 (IIIb)
7	11/6	11/4	腸管出血性大腸菌感染症	56	女	ふん便	EHEC/VTEC (O157)
8	11/6	記載 なし	記載なし	5	女	ふん便	<i>Salmonella</i> O8 (Newport)
9	11/7	11/6	腸管出血性大腸菌感染症	29	男	ふん便	EHEC/VTEC (O91)
10	11/12	11/7	A群溶レン菌咽頭炎	5	男	咽頭拭い液	<i>Streptococcus pyogenes</i>
11	11/14	11/12	感染性胃腸炎	55	男	ふん便	<i>Campylobacter jejuni</i>
12	11/17	11/16	感染性胃腸炎	39	男	ふん便	<i>Campylobacter jejuni</i>
13	11/18	11/18	チフス疑い	91	女	血液	<i>Salmonella</i> O9 (Dublin)
14	11/28	記載 なし	記載なし	記載 なし	記載 なし	ふん便	EAggEC (O126)