

秋田県感染症発生情報<月報>

2024年1月

秋田県健康福祉部保健・疾病対策課
TEL 018-860-1427
秋田県感染症情報センター
(秋田県健康環境センター内)
TEL 018-832-5005

今期は2024年第1週から2024年第4週(2024年1月1日から2024年1月28日)の4週分です。

A. 今期の特徴

・全数把握対象疾患 県内では結核10人、カルバペネム耐性腸内細菌目細菌感染症2人、急性脳炎3人、侵襲性インフルエンザ菌感染症4人、侵襲性肺炎球菌感染症2人、梅毒5人、百日咳1人の報告がありました。
・定点把握対象疾患 ＜インフルエンザ＞ 県内の発生規模(14.01)は、前期(20.14)と比較して約30%減少しました。1月に入り患者報告数は減少傾向にありますが、一部の保健所管内では警報・注意報が継続しています。流行の主流だったA型に加えてB型の集団感染事例も報告されており、今シーズンに一度インフルエンザに感染した人であっても別の型に感染する可能性もあります。引き続き手洗いや咳エチケットなどの感染予防を心がけましょう。 ＜新型コロナウイルス感染症(COVID-19)＞ 県内の発生規模(7.66)は、前期(3.64)の約2.1倍に増加しました。昨年12月から増加傾向となっており、社会福祉施設等における集団発生事例も増加しています。今後の流行状況に注意し、基本的な感染症対策をしっかりと行いましょう。 ＜A群溶血性レンサ球菌咽頭炎＞ 県内の発生規模(1.21)は、過去3年間の同時期の発生規模(0.44)の約2.8倍となっています。全国的に高い水準で推移していますので、引き続き発生動向に注意しましょう。

B. 各感染症の発生動向

1. 全数把握対象疾患* *2024年02月16日集計時点

【一類感染症】7疾患 県内、全国ともに報告はありませんでした。
【二類感染症】7疾患 県内では結核10人の報告がありました。全国では結核905人の報告がありました。
【三類感染症】5疾患 県内では報告はありませんでした。全国では細菌性赤痢4人、腸管出血性大腸菌感染症100人、パラチフス1人の報告がありました。
【四類感染症】44疾患 県内では報告はありませんでした。全国ではE型肝炎42人、A型肝炎5人、エムボックス4人、回帰熱1人、重症熱性血小板減少症候群2人、つつが虫病46人、デング熱12人、日本紅斑熱2人、マラリア3人、レジオネラ症127人の報告がありました。
【五類感染症】24疾患 県内ではカルバペネム耐性腸内細菌目細菌感染症2人、急性脳炎3人、侵襲性インフルエンザ菌感染症4人、侵襲性肺炎球菌感染症2人、梅毒5人、百日咳1人の報告がありました。全国ではアメーバ赤痢30人、ウイルス性肝炎(E型及びA型を除く)11人、カルバペネム耐性腸内細菌目細菌感染症139人、急性弛緩性麻痺(急性灰白髄炎を除く)2人、急性脳炎55人、クリプトスポリジウム症1人、クローンフェルト・ヤコブ病10人、劇症型溶血性レンサ球菌感染症211人、後天性免疫不全症候群77人、ジアルジア症1人、侵襲性インフルエンザ菌感染症69人、侵襲性髄膜炎菌感染症5人、侵襲性肺炎球菌感染症280人、水痘(入院例に限る)24人、梅毒849人、播種性クリプトコックス症14人、破傷風5人、バンコマイシン耐性腸球菌感染症9人、百日咳32人の報告がありました。

2. 定点把握対象疾患(週報;インフルエンザ/COVID-19定点・小児科定点・眼科定点)

「平均発生規模」は今期(2024年1月1日から2024年1月28日)の1定点(医療機関)・週あたりの平均患者報告数です。また「県内の今後の発生予測」は、疾患ごとの季節変動や全国の流行状況、および県内における過去の流行状況等を参考に予測しています。

疾患名	平均発生規模(単位:人/定点)						県内の今後の発生予測(2月~3月)発生予測記号
	全国			県内			
	前期	今期	増減	前期	今期	増減	
インフルエンザ	27.14	15.65	▲ 11.49	20.14	14.01	▲ 6.13	⬆️
新型コロナウイルス感染症(COVID-19)	4.50	10.78	6.28	3.64	7.66	4.02	↗️
RSウイルス感染症	0.06	0.08	0.02	0.00	<0.01	<0.01	👥
咽頭結膜熱	3.24	1.35	▲ 1.89	0.68	0.50	▲ 0.18	→
A群溶血性レンサ球菌咽頭炎	4.60	3.30	▲ 1.30	1.13	1.21	0.08	↗️
感染性胃腸炎	6.13	5.86	▲ 0.27	3.26	2.26	▲ 1.00	↗️

疾患名	平均発生規模(単位:人/定点)						県内の今後の発生予測 (2月~3月) 発生予測記号						
	全国			県内									
	前期	今期	増減	前期	今期	増減							
水痘	0.16	0.14	▲ 0.02	0.25	0.21	▲ 0.04	→						
手足口病	0.39	0.16	▲ 0.23	0.76	0.19	▲ 0.57	→						
伝染性紅斑	0.01	0.02	<0.01	<0.01	0.00	▲<0.01	⋈						
突発性発しん	0.20	0.18	▲ 0.02	0.14	0.15	0.01	→						
ヘルパンギーナ	0.05	0.03	▲ 0.02	0.04	0.02	▲ 0.02	⋈						
流行性耳下腺炎	0.03	0.03	▲<0.01	0.02	0.00	▲ 0.02	⋈						
急性出血性結膜炎	0.01	0.01	▲<0.01	0.00	0.04	0.04	⋈						
流行性角結膜炎	0.97	0.71	▲ 0.26	0.43	0.36	▲ 0.07	→						
記号	同規模	→	増加	↗	減少	↘	散発	⋈	流行	⊕	終息	▽	

3. 定点把握対象疾患(週報;基幹定点)

疾患名	全国			県内		
	前期	今期	増減	前期	今期	増減
細菌性髄膜炎	0.02	0.01	▲<0.01	0.00	0.00	0.00
無菌性髄膜炎	0.03	0.02	▲ 0.01	0.00	0.00	0.00
マイコプラズマ肺炎	0.09	0.07	▲ 0.02	0.00	0.03	0.03
クラミジア肺炎(オウム病を除く)	<0.01	<0.01	<0.01	0.00	0.00	0.00
感染性胃腸炎(ロタウイルスによるもの)	<0.01	0.01	<0.01	0.00	0.00	0.00

(単位:人/定点)

4. 定点把握対象疾患(月報;性感染症定点・基幹定点)

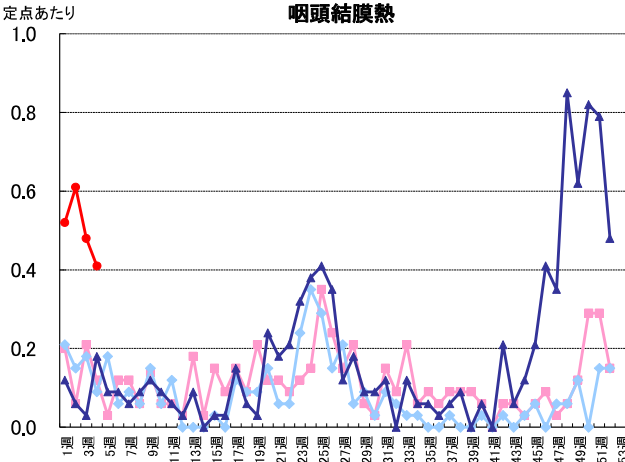
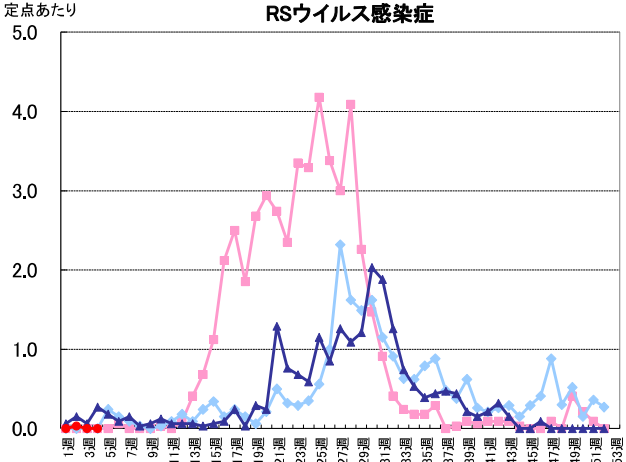
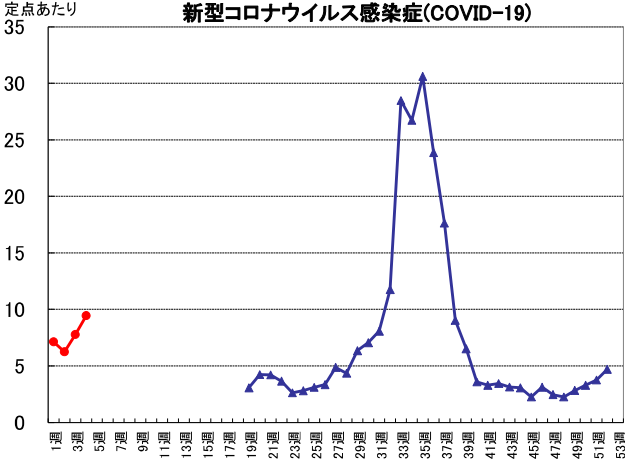
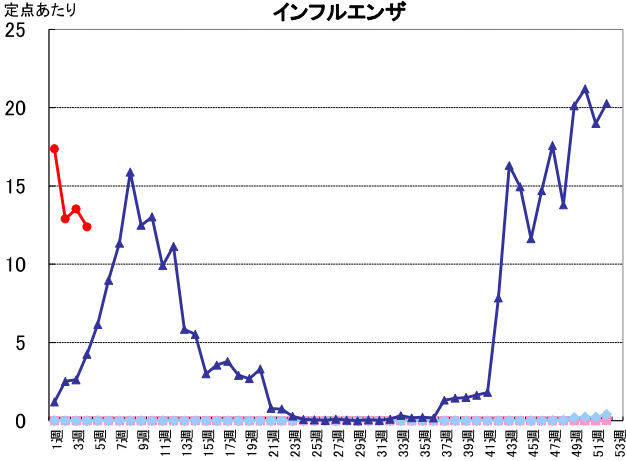
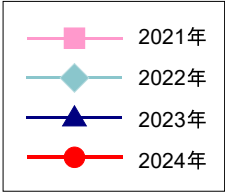
分類	疾患名	全国			県内		
		前月	今月	増減	前月	今月	増減
性感染症	性器クラミジア感染症	2.51	2.57	0.06	1.21	0.64	▲ 0.57
	性器ヘルペスウイルス感染症	0.81	0.83	0.02	0.93	0.43	▲ 0.50
	尖圭コンジローマ	0.52	0.51	▲<0.01	0.14	0.43	0.29
	淋菌感染症	0.81	0.87	0.06	0.29	0.00	▲ 0.29
薬剤耐性菌感染症	メチシリン耐性黄色ブドウ球菌感染症	2.84	2.78	▲ 0.06	2.75	3.50	0.75
	ペニシリン耐性肺炎球菌感染症	0.18	0.17	▲ 0.01	0.25	0.50	0.25
	薬剤耐性緑膿菌感染症	0.01	0.01	▲<0.01	0.00	0.00	0.00

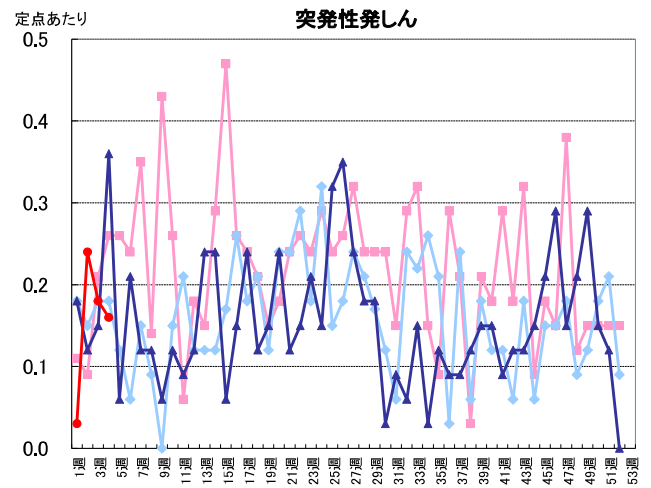
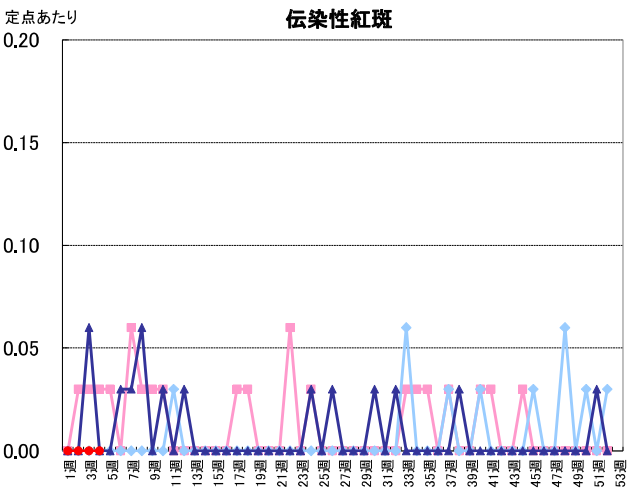
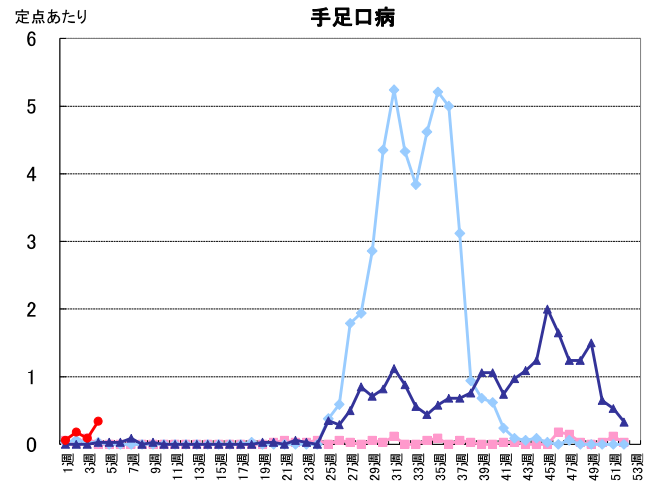
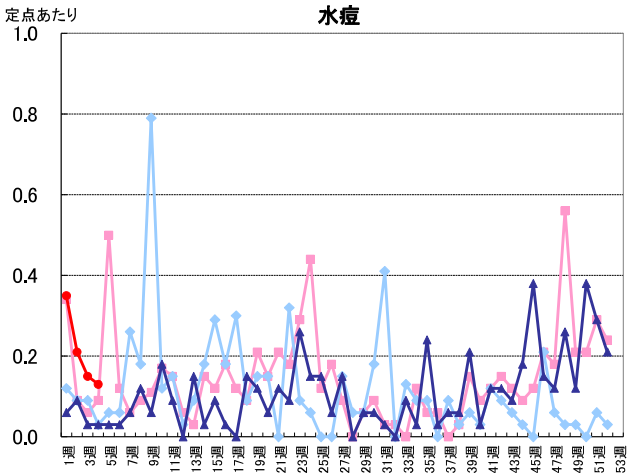
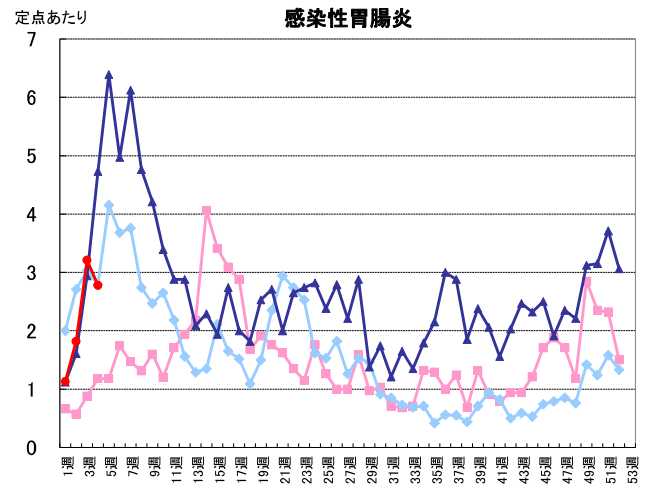
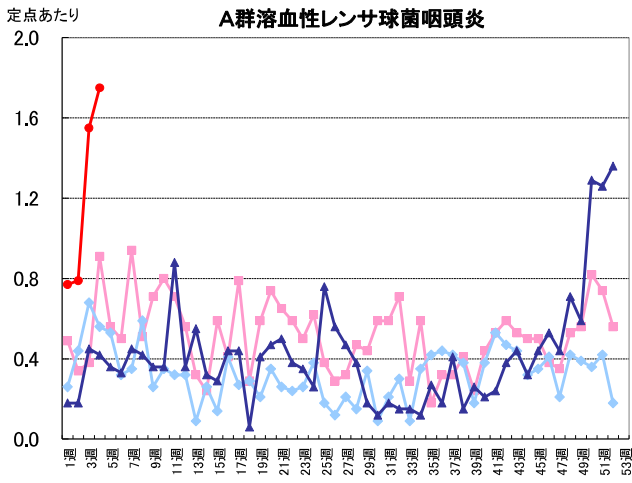
(単位:人/定点)

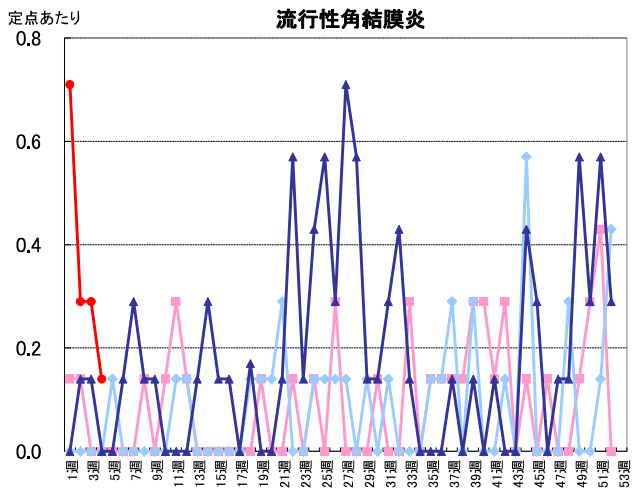
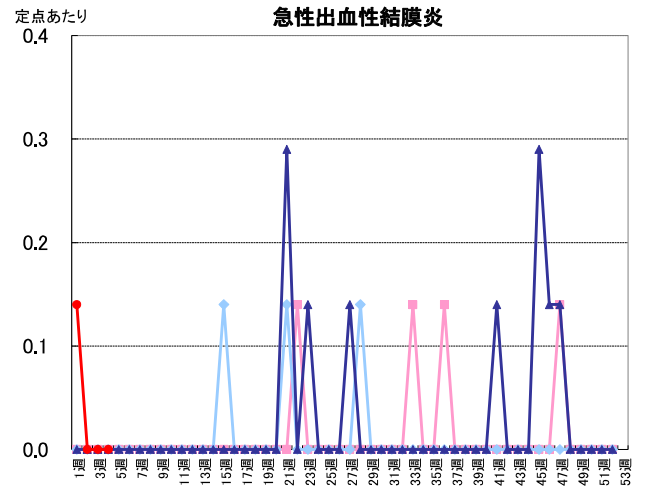
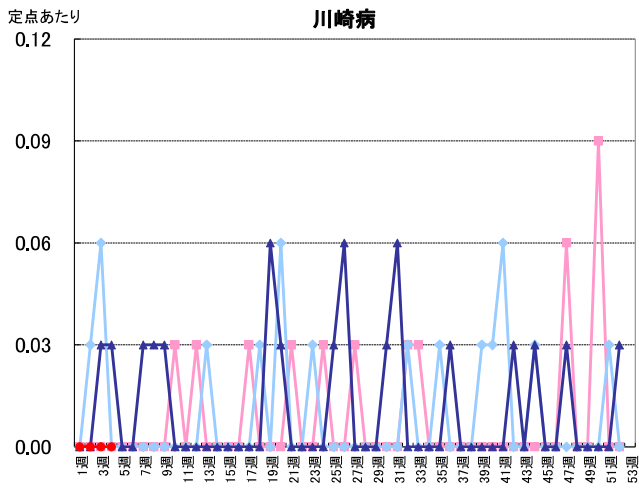
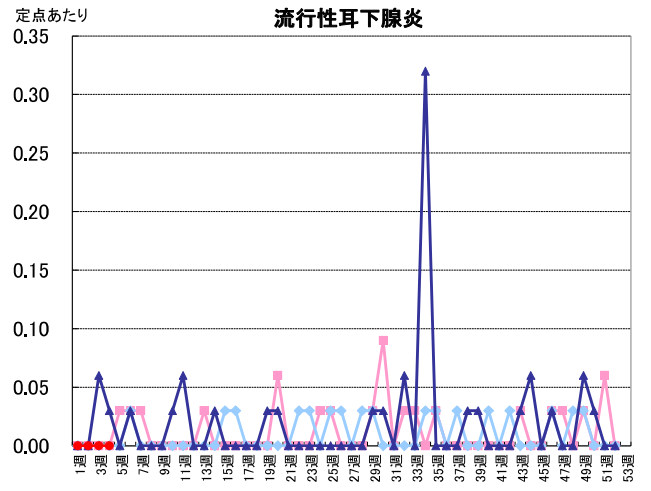
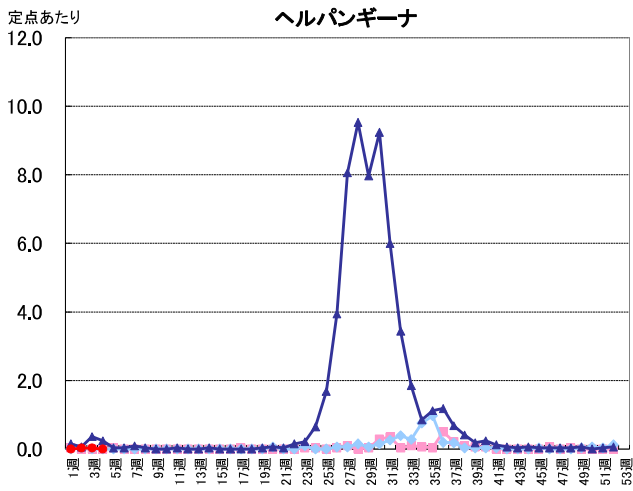
詳細については、秋田県感染症情報センターのホームページをご確認ください。<https://idsc.pref.akita.jp/kss/>

秋田県における
定点把握対象疾患
過去3年との比較

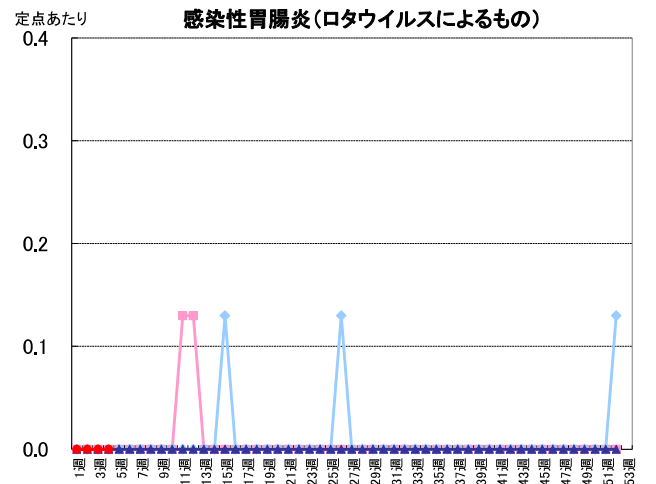
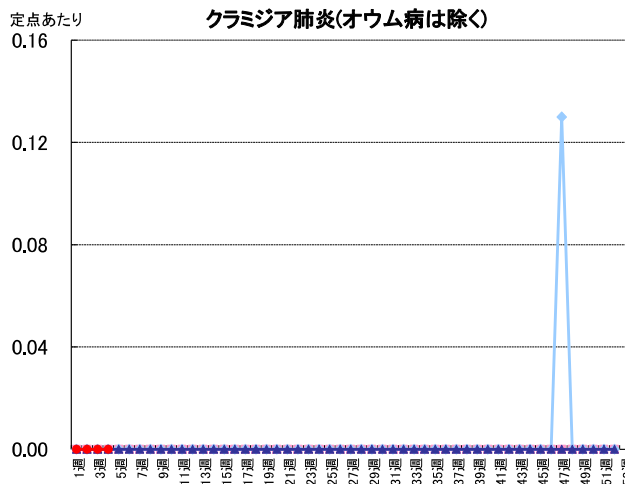
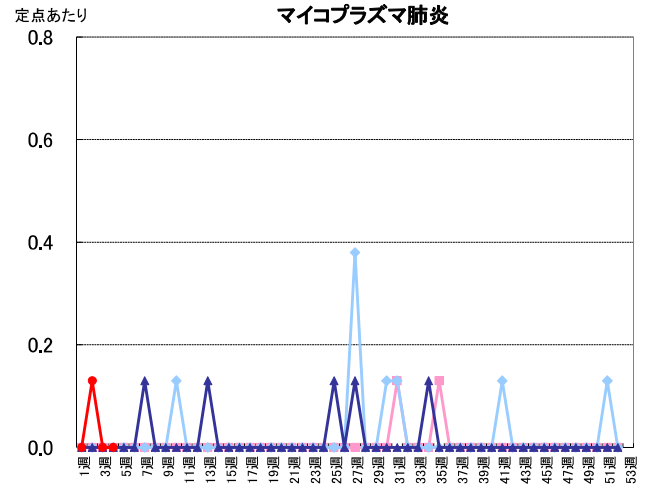
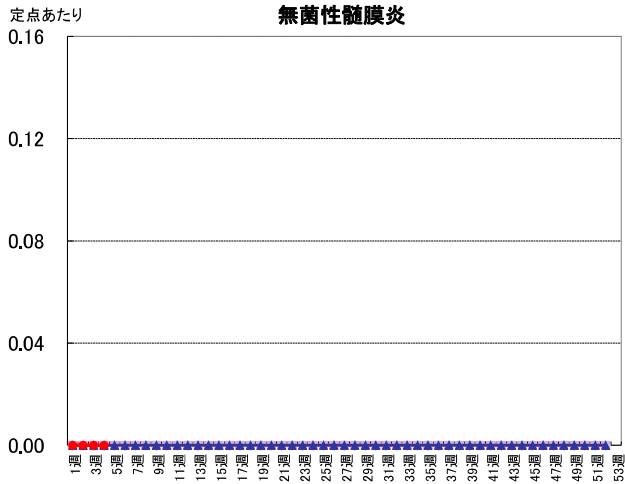
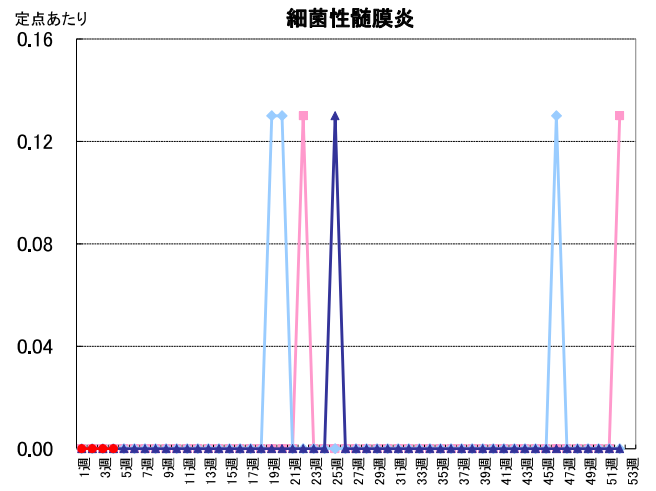
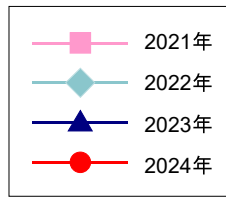
週報：インフルエンザ定点
・小児科定点・眼科定点



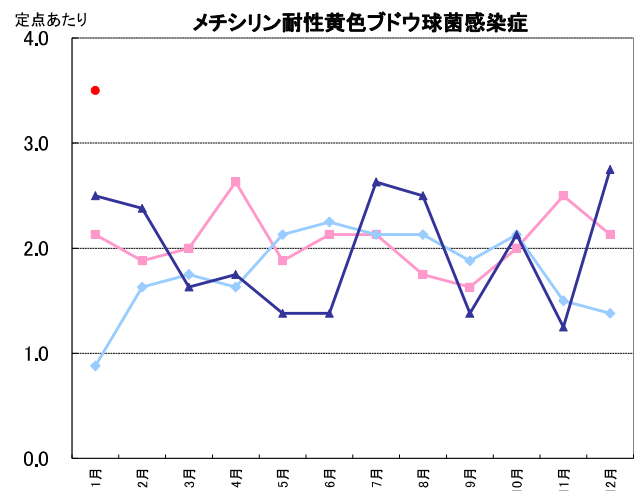
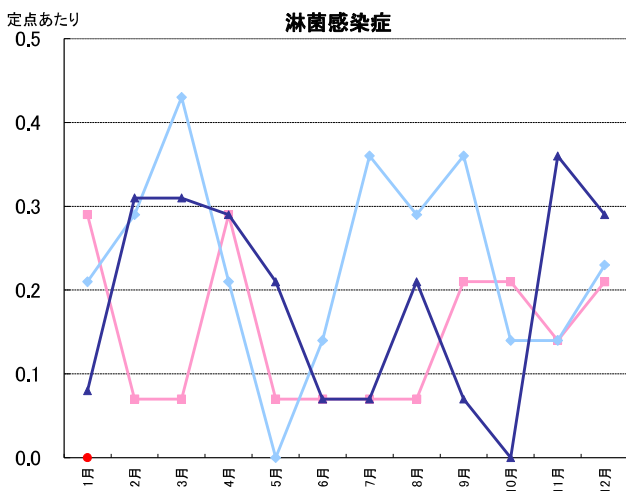
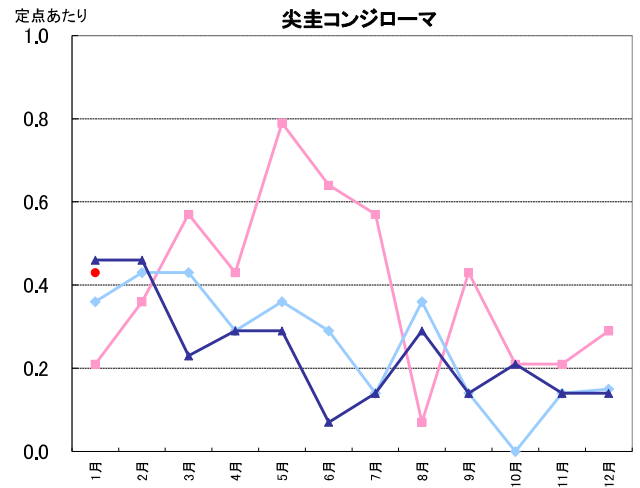
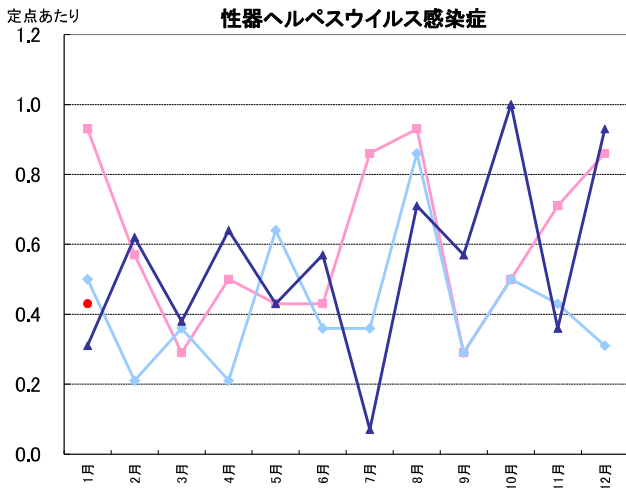
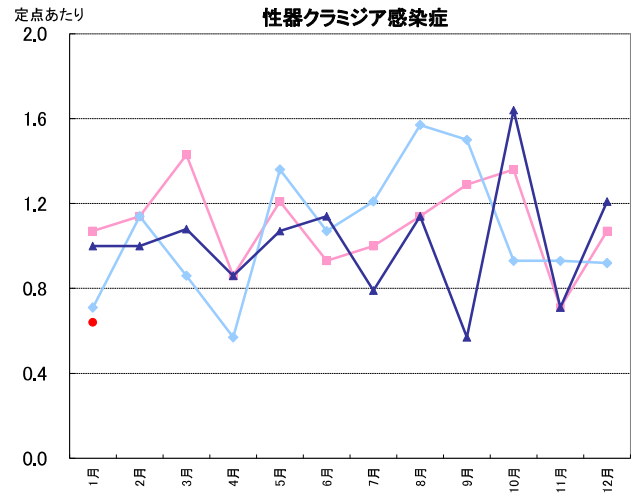
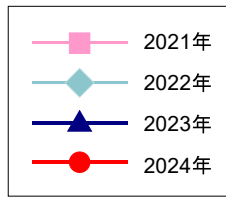


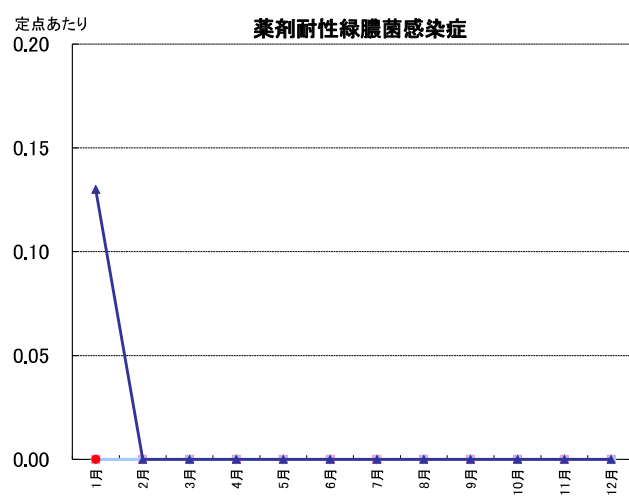
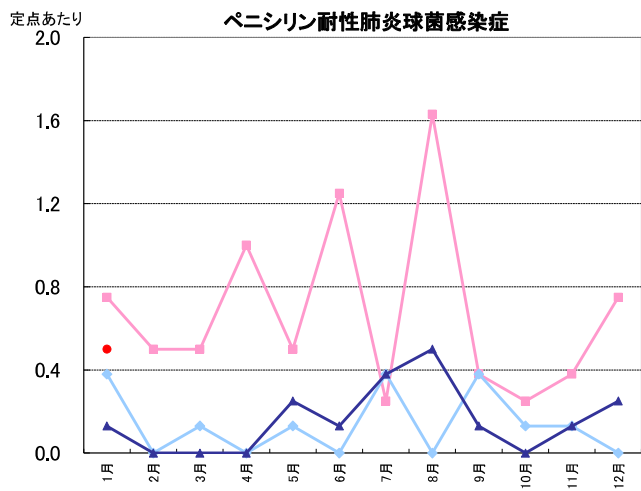


週報: 基幹定点



月報:性感染症・薬剤耐性菌感染症





2024年1月検出病原体<ウイルス>

(検体採取日 2023年12月5日～2024年1月31日)

検出番号	採取日	発病日	臨床診断名	年齢	性別	検体種別	検出病原体名
1	12/5	12/4	インフルエンザA型	8	男	咽頭拭い液	インフルエンザウイルスA香港型
2	12/8	12/1	急性扁桃炎	5	男	咽頭拭い液	ヒトコロナウイルスOC43型
3	12/15	12/11	咽頭炎	5	男	咽頭拭い液	アデノウイルス3型
4	12/22	12/20	胃腸炎	3	女	ふん便	ノロウイルスGII.4
5	1/4	1/2	インフルエンザB型	21	男	鼻汁	インフルエンザウイルスB型 (ビクトリア系統)
6	1/4	1/2	急性胃腸炎	4	男	ふん便	ノロウイルスGII.4
7	1/4	1/3	咽頭炎、胃腸炎	7	女	咽頭拭い液	ライノウイルス
8						ふん便	アストロウイルス4型
9	1/4	1/4	急性胃腸炎	9	男	ふん便	ノロウイルスGII.4
10	1/5	1/3	水痘	6	女	咽頭拭い液	水痘・帯状疱疹ウイルス
11	1/5	1/4	インフルエンザA型	22	男	鼻汁	インフルエンザウイルスA香港型
12							ヒトコロナウイルスOC43型
13	1/9	1/7	インフルエンザA型	23	男	鼻汁	インフルエンザウイルスA香港型
14	1/9	1/8	感染性胃腸炎	2	女	ふん便	ノロウイルスGII.3
15	1/10	1/7	感染性胃腸炎	11	男	ふん便	ノロウイルスGII.4
16	1/12	1/8	腸重積症	1	男	ふん便	ヒトパレコウイルス6型
17	1/13	1/10	感染性胃腸炎	1	女	直腸拭い液	ノロウイルスGII.4
18	1/16	1/12	インフルエンザ脳炎	10	男	鼻汁	インフルエンザウイルスA香港型
19	1/17	1/15	急性扁桃腺炎	2	男	咽頭拭い液	EBウイルス
20	1/19	1/16	感染性胃腸炎	10か月	男	ふん便	ノロウイルスGII.4
21	1/19	1/18	インフルエンザB型	14	男	咽頭拭い液	インフルエンザウイルスB型 (ビクトリア系統)
22	1/23	1/23	胃腸炎	1	女	ふん便	ノロウイルスGII.4
23	1/26	1/21	感染性胃腸炎	6	男	直腸拭い液	ノロウイルスGII.4
24	1/26	1/24	感染性胃腸炎	9	女	直腸拭い液	ノロウイルスGII.4
25	1/29	1/27	インフルエンザA型	3	男	鼻汁	インフルエンザウイルスAH1pdm型
26	1/31	1/29	感染性腸炎	8	男	直腸拭い液	サポウイルスGV.1

2024年1月検出病原体＜細菌＞

(検体採取日 2024年1月2日～2024年1月25日)

検出番号	採取日	発病日	臨床診断名	年齢	性別	検体種別	検出病原体名
1	1/2	1/2	侵襲性インフルエンザ菌感染症	72	女	血液	<i>Haemophilus influenzae</i> (NT)
2	1/4	1/4	侵襲性肺炎球菌感染症	81	男	血液	<i>Streptococcus pneumoniae</i> (31型)
3	1/9	1/9	カルバペネム耐性腸内細菌目細菌感染症	54	男	血液	<i>Enterobacter cloacae</i> complex
4	1/13	1/13	カルバペネム耐性腸内細菌目細菌感染症	67	女	胆汁	<i>Enterobacter cloacae</i> complex
5	1/21	1/20	感染性胃腸炎	18	男	ふん便	<i>Campylobacter jejuni</i>
6	1/25	1/25	細菌性髄膜炎	0か月	女	髄液	<i>Streptococcus agalactiae</i>
7	1/25	記載なし	慢性腎不全	52	女	血液	<i>Staphylococcus aureus</i> (<i>mecA</i> +))