

秋田県感染症発生情報<月報>

2024年2月

秋田県健康福祉部保健・疾病対策課

TEL 018-860-1427

秋田県感染症情報センター

(秋田県健康環境センター内)

TEL 018-832-5005

今期は2024年第5週から2024年第9週(2024年1月29日から2024年3月3日)の5週分です。

A. 今期の特徴

<p>・全数把握対象疾患 県内では結核12人、マラリア1人、レジオネラ症2人、カルバペネム耐性腸内細菌目細菌感染症2人、急性脳炎2人、侵襲性肺炎球菌感染症3人、梅毒1人、百日咳1人の報告がありました。</p>
<p>・定点把握対象疾患 ＜インフルエンザ＞ 県内の発生規模(6.34)は、前期(14.01)と比較して約55%減少しました。第5週(1月29日～2月4日)に注意報基準値である10.00を下回りましたが、その後減少のペースが鈍化し、第9週(2月26日～3月3日)には再び増加に転じました。インフルエンザB型による学年閉鎖等の措置報告や社会福祉施設等における集団発生報告が増加しており、流行の中心がA型からB型に移行していると考えられます。引き続き手洗いや咳エチケットなどの感染予防をしっかりと行い、流行の再拡大を防ぎましょう。 ＜新型コロナウイルス感染症(COVID-19)＞ 県内の発生規模(10.09)は、前期(7.66)の約1.3倍に増加し高い水準で推移しています。基幹定点医療機関から報告される入院患者数は、第9週に調査開始(2023年9月25日)以降最も多い66例となり、高齢者を中心に増加傾向となっています。 ＜A群溶血性レンサ球菌咽頭炎＞ 県内の発生規模(2.08)は、前期(1.21)の約1.7倍に増加しました。大仙保健所管内では第9週に定点あたり患者報告数が8.00となり警報基準値(8.00)に達しました。引き続き、周囲の流行状況に注意しましょう。</p>

B. 各感染症の発生動向

1. 全数把握対象疾患* *2024年03月13日集計時点

<p>【一類感染症】7疾患 県内、全国ともに報告はありませんでした。</p>
<p>【二類感染症】7疾患 県内では結核12人の報告がありました。全国では結核1,324人の報告がありました。</p>
<p>【三類感染症】5疾患 県内では報告がありませんでした。全国では細菌性赤痢4人、腸管出血性大腸菌感染症97人、腸チフス3人の報告がありました。</p>
<p>【四類感染症】44疾患 県内ではマラリア1人、レジオネラ症2人の報告がありました。全国ではE型肝炎56人、A型肝炎9人、エムボックス5人、Q熱6人、重症熱性血小板減少症候群2人、つつが虫病8人、デング熱11人、日本紅斑熱1人、日本脳炎1人、マラリア1人、レジオネラ症162人の報告がありました。</p>
<p>【五類感染症】24疾患 県内ではカルバペネム耐性腸内細菌目細菌感染症2人、急性脳炎2人、侵襲性肺炎球菌感染症3人、梅毒1人、百日咳1人の報告がありました。全国ではアメーバ赤痢57人、ウイルス性肝炎(E型及びA型を除く)11人、カルバペネム耐性腸内細菌目細菌感染症163人、急性弛緩性麻痺(急性灰白髄炎を除く)3人、急性脳炎74人、クリプトスポリジウム症1人、クロイツフェルト・ヤコブ病22人、劇症型溶血性レンサ球菌感染症223人、後天性免疫不全症候群92人、ジアルジア症3人、侵襲性インフルエンザ菌感染症49人、侵襲性髄膜炎菌感染症2人、侵襲性肺炎球菌感染症224人、水痘(入院例に限る)44人、梅毒1,240人、播種性クリプトコックス症16人、破傷風7人、バンコマイシン耐性腸球菌感染症13人、百日咳64人、麻しん3人の報告がありました。</p>

2. 定点把握対象疾患(週報;インフルエンザ/COVID-19定点・小児科定点・眼科定点)

「平均発生規模」は今期(2024年1月29日から2024年3月3日)の1定点(医療機関)・週あたりの平均患者報告数です。また「県内の今後の発生予測」は、疾患ごとの季節変動や全国の流行状況、および県内における過去の流行状況等を参考に予測しています。

疾患名	平均発生規模(単位:人/定点)						県内の今後の発生予測(3月~4月)発生予測記号
	全国			県内			
	前期	今期	増減	前期	今期	増減	
インフルエンザ	15.65	20.98	5.33	14.01	6.34	▲ 7.67	⬆️
新型コロナウイルス感染症(COVID-19)	10.78	11.98	1.20	7.66	10.09	2.43	→
RSウイルス感染症	0.08	0.15	0.07	<0.01	0.08	0.07	→
咽頭結膜熱	1.35	0.99	▲ 0.36	0.50	0.57	0.07	↘️
A群溶血性レンサ球菌咽頭炎	3.30	4.15	0.85	1.21	2.08	0.87	↗️
感染性胃腸炎	5.86	6.37	0.51	2.26	2.65	0.39	→

疾患名	平均発生規模(単位:人/定点)						県内の今後の発生予測 (3月~4月) 発生予測記号										
	全国			県内													
	前期	今期	増減	前期	今期	増減											
水痘	0.14	0.13	▲ 0.01	0.21	0.07	▲ 0.14	→										
手足口病	0.16	0.19	0.03	0.19	0.16	▲ 0.03	→										
伝染性紅斑	0.02	0.02	<0.01	0.00	<0.01	<0.01	⋈										
突発性発しん	0.18	0.19	<0.01	0.15	0.08	▲ 0.07	→										
ヘルパンギーナ	0.03	0.02	▲<0.01	0.02	0.02	<0.01	⋈										
流行性耳下腺炎	0.03	0.03	<0.01	0.00	0.00	0.00	⋈										
急性出血性結膜炎	0.01	<0.01	▲<0.01	0.04	0.00	▲ 0.04	⋈										
流行性角結膜炎	0.71	0.48	▲ 0.23	0.36	0.20	▲ 0.16	→										
記号	同規模	→	増	加	↗	減	少	↘	散	発	⋈	流	行	Ⓢ	終	息	▽

3. 定点把握対象疾患(週報;基幹定点)

疾患名	全国			県内		
	前期	今期	増減	前期	今期	増減
細菌性髄膜炎	0.01	0.01	▲<0.01	0.03	0.00	▲ 0.03
無菌性髄膜炎	0.02	0.01	▲<0.01	0.00	0.00	0.00
マイコプラズマ肺炎	0.07	0.07	<0.01	0.03	0.00	▲ 0.03
クラミジア肺炎(オウム病を除く)	<0.01	<0.01	▲<0.01	0.00	0.00	0.00
感染性胃腸炎(ロタウイルスによるもの)	0.01	0.01	<0.01	0.00	0.03	0.03

(単位:人/定点)

4. 定点把握対象疾患(月報;性感染症定点・基幹定点)

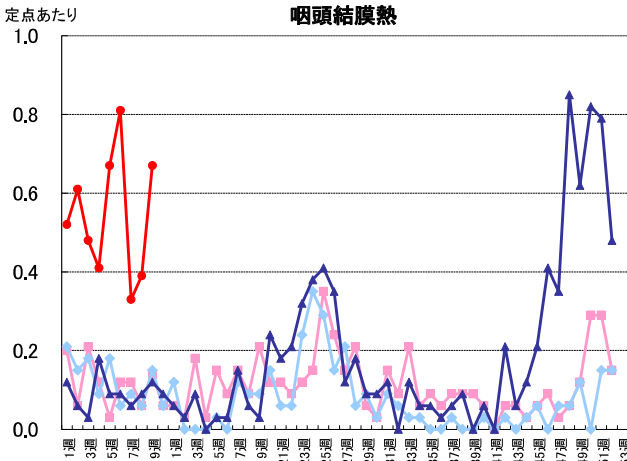
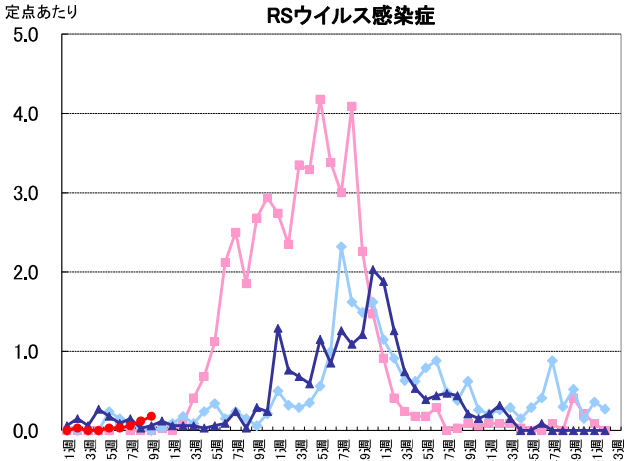
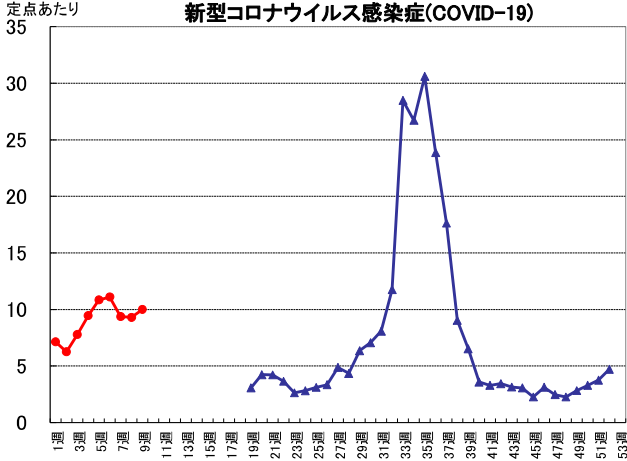
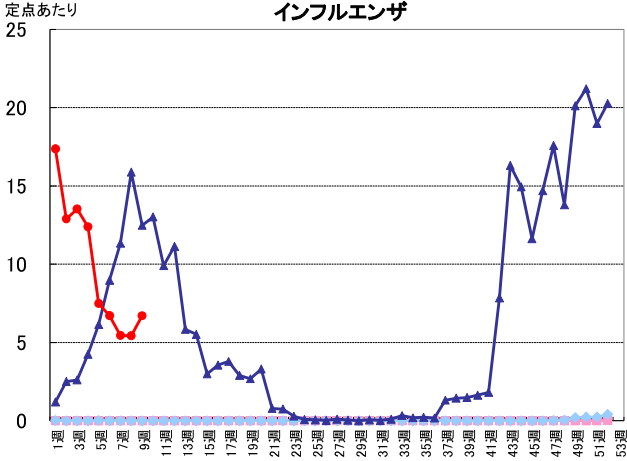
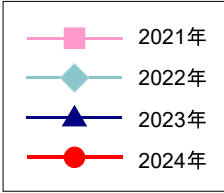
分類	疾患名	全国			県内		
		前月	今月	増減	前月	今月	増減
性感染症	性器クラミジア感染症	2.57	2.40	▲ 0.17	0.64	0.79	0.15
	性器ヘルペスウイルス感染症	0.83	0.76	▲ 0.07	0.43	0.50	0.07
	尖圭コンジローマ	0.51	0.50	▲ 0.01	0.43	0.36	▲ 0.07
	淋菌感染症	0.87	0.76	▲ 0.11	0.00	0.21	0.21
薬剤耐性菌感染症	メチシリン耐性黄色ブドウ球菌感染症	2.78	2.77	▲<0.01	3.50	0.88	▲ 2.62
	ペニシリン耐性肺炎球菌感染症	0.17	0.15	▲ 0.02	0.50	0.25	▲ 0.25
	薬剤耐性緑膿菌感染症	0.01	0.01	<0.01	0.00	0.00	0.00

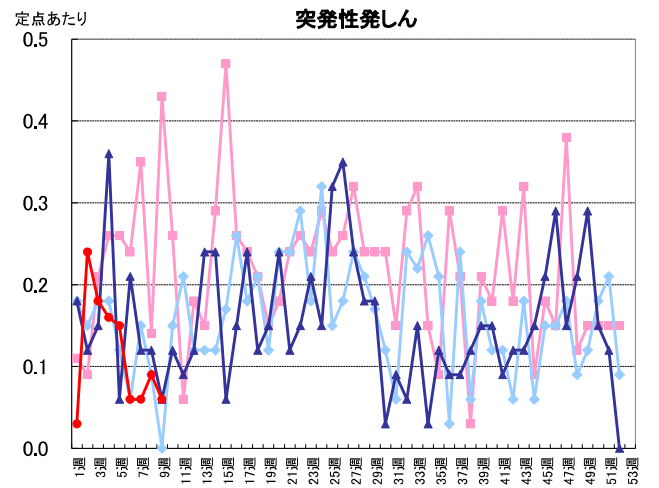
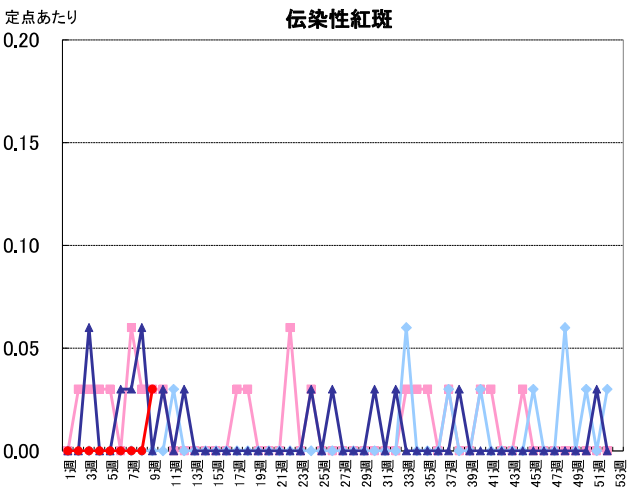
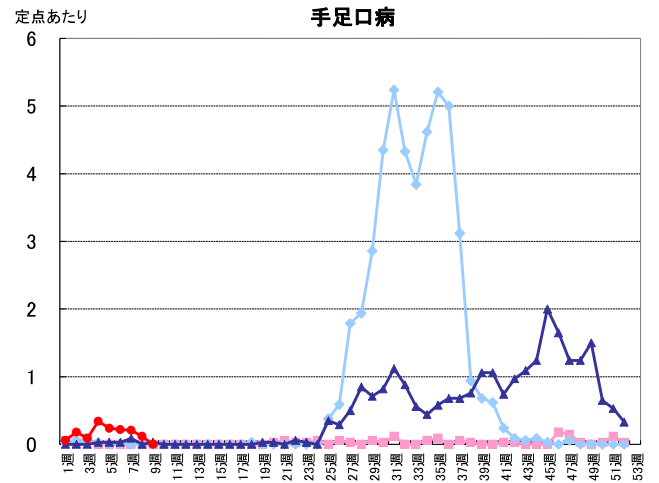
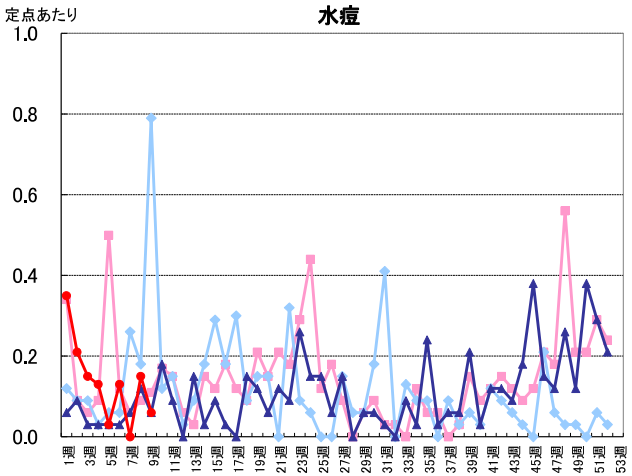
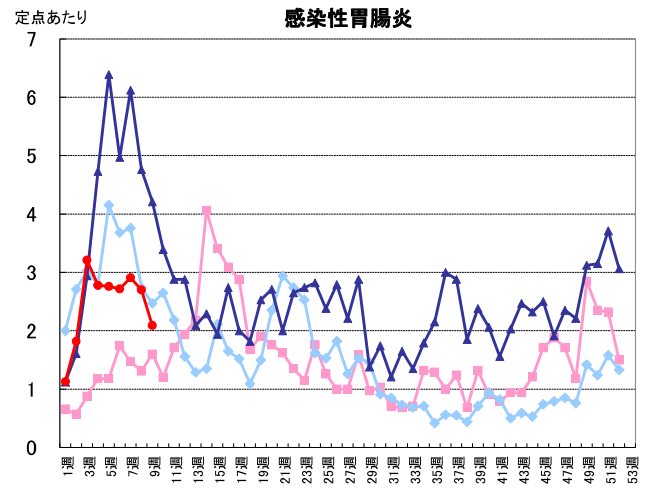
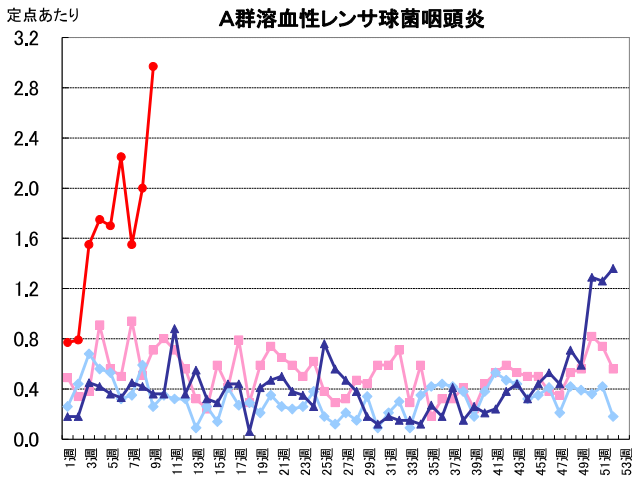
(単位:人/定点)

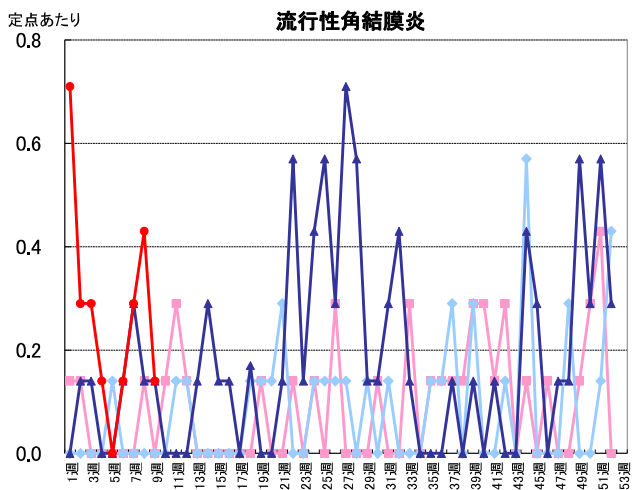
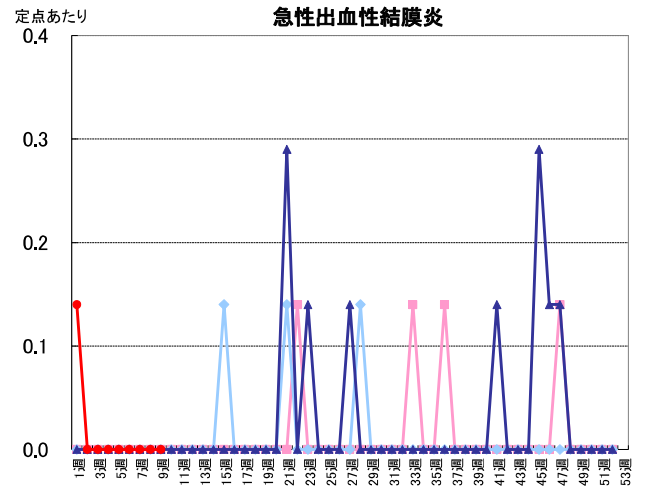
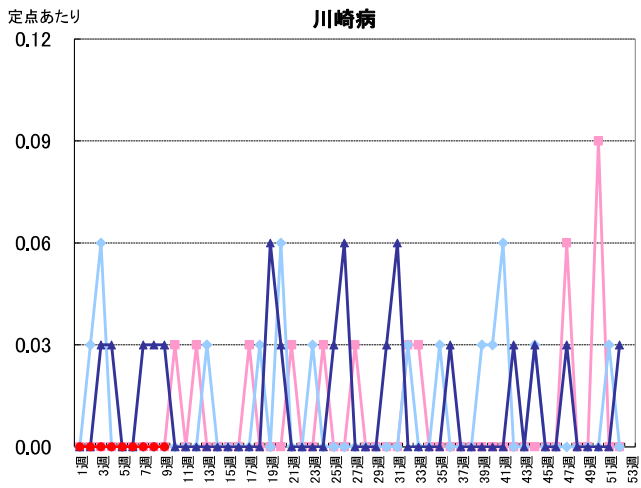
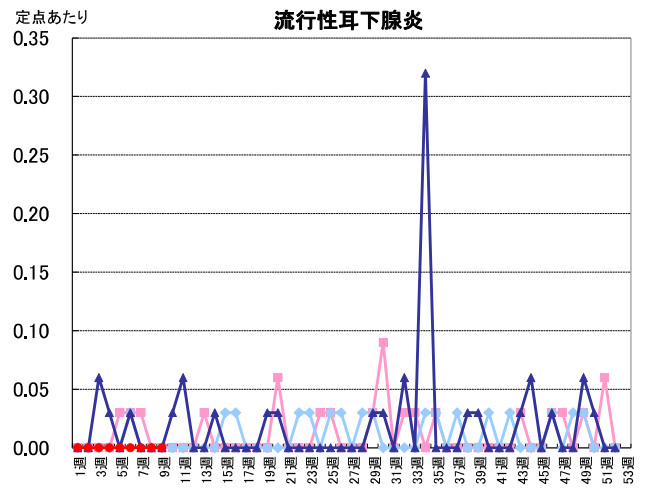
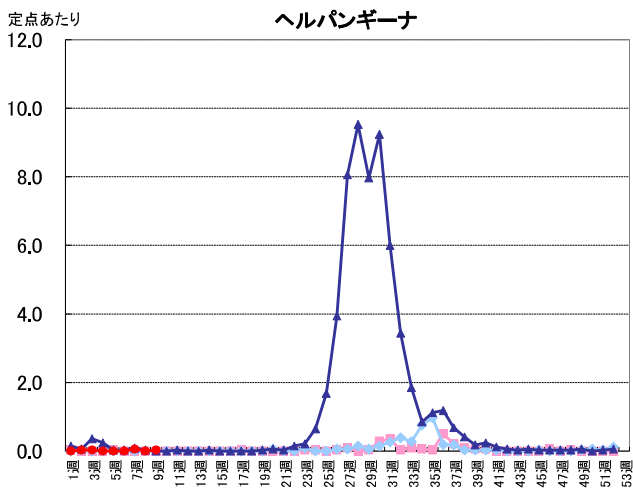
詳細については、秋田県感染症情報センターのホームページをご確認ください。<https://idsc.pref.akita.jp/kss/>

秋田県における
定点把握対象疾患
過去3年との比較

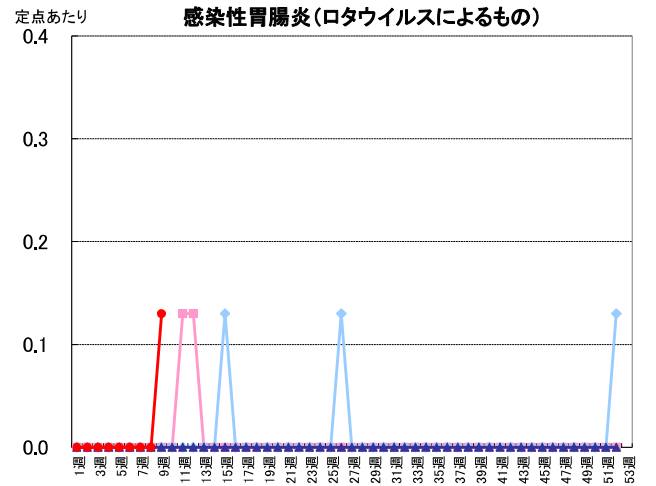
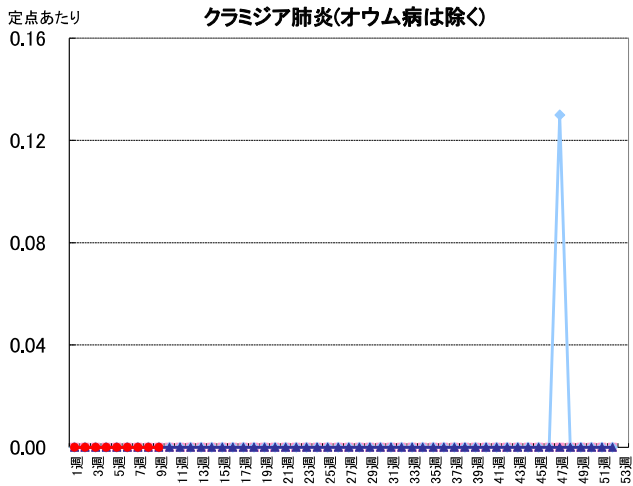
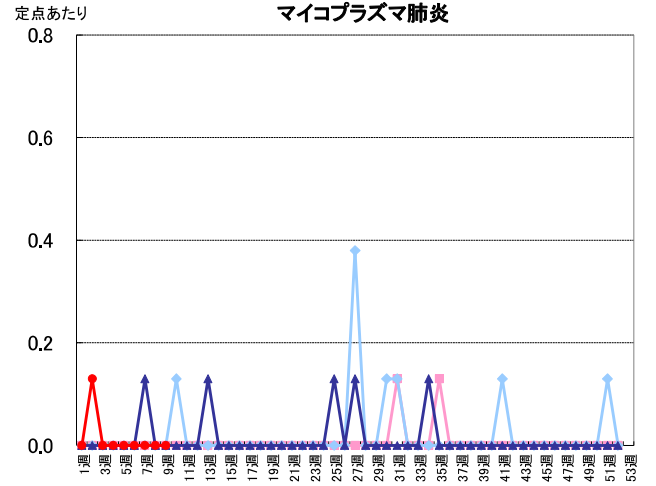
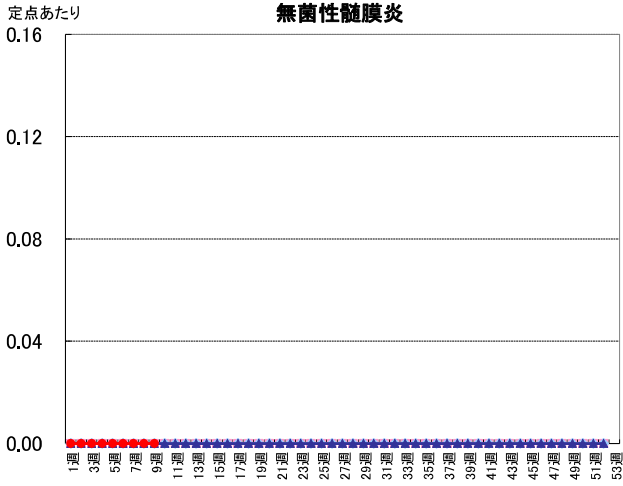
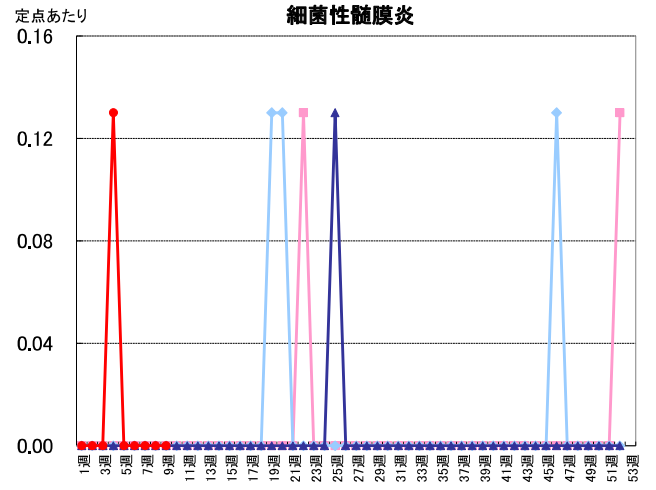
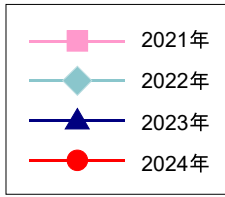
週報：インフルエンザ定点
・小児科定点・眼科定点



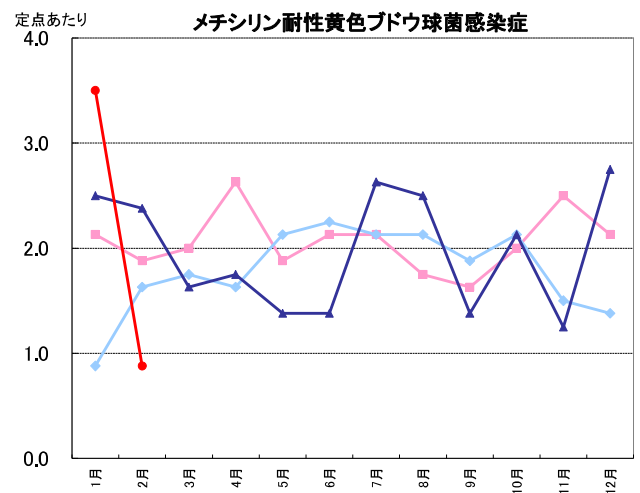
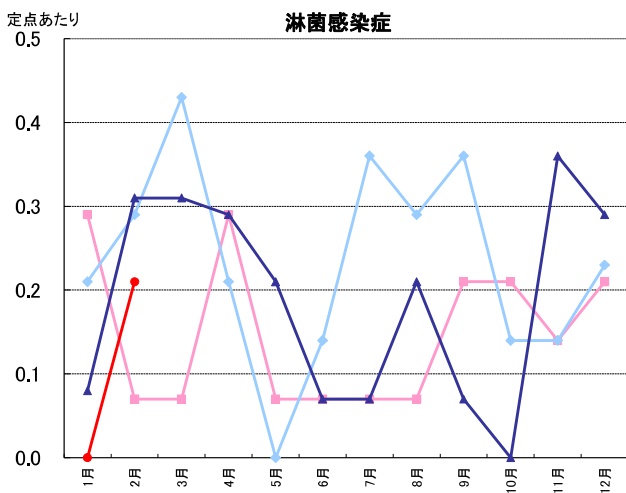
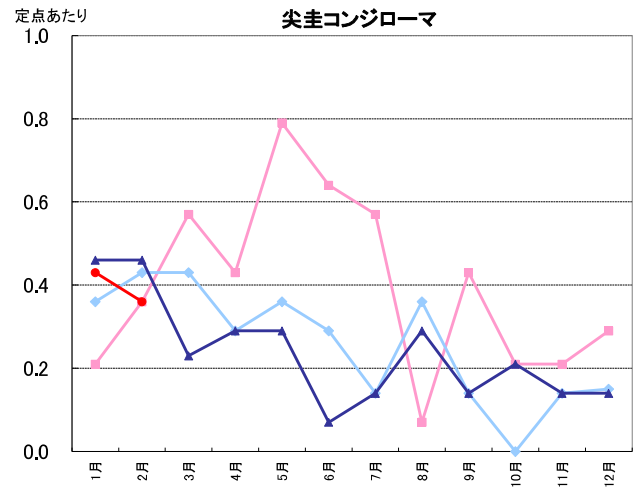
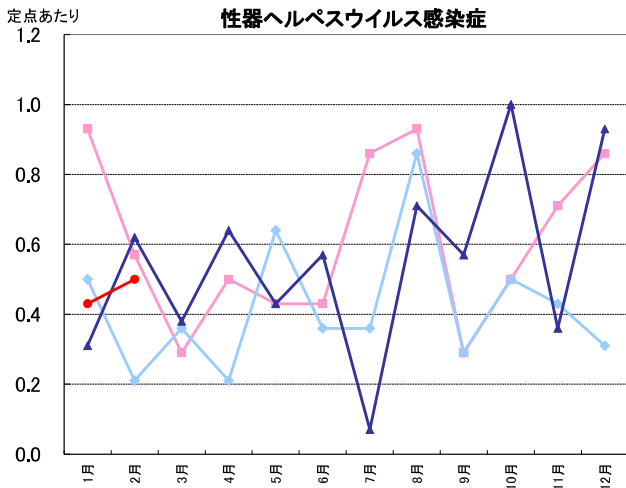
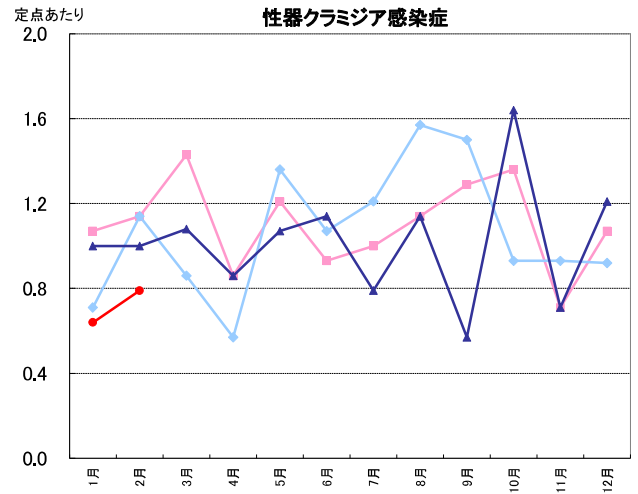
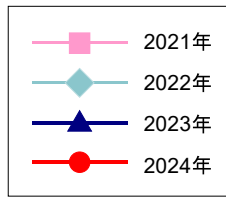


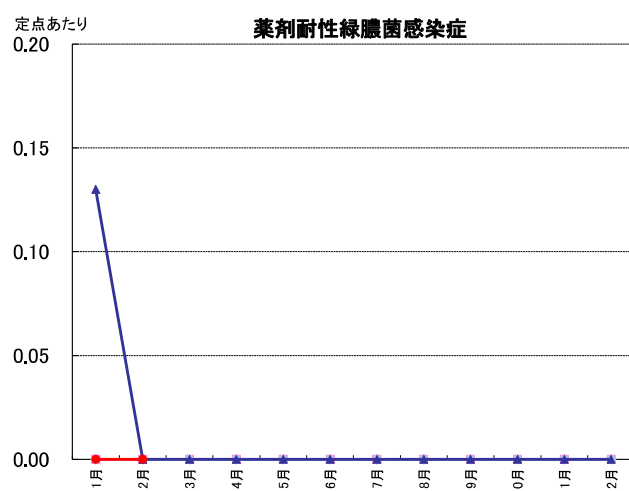
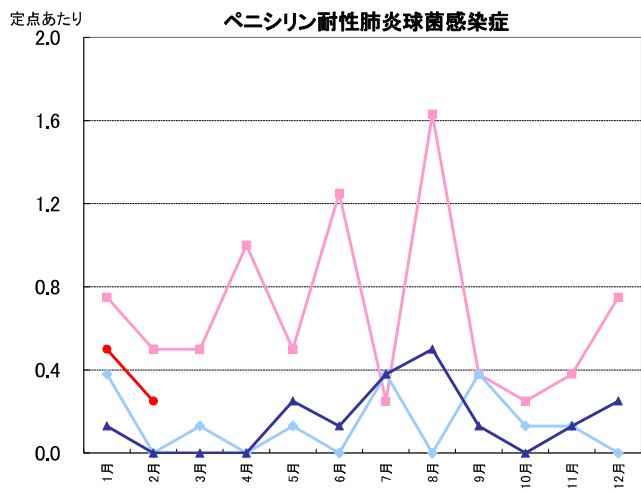


週報: 基幹定点



月報:性感染症・薬剤耐性菌感染症





2024年2月検出病原体<ウイルス>

(検体採取日 2024年1月10日～2024年2月29日)

検出番号	採取日	発病日	臨床診断名	年齢	性別	検体種別	検出病原体名
1	1/10	1/7	ヘルペス性歯肉口内炎	2	女	咽頭拭い液	単純ヘルペスウイルス1型
2							サイトメガロウイルス
3							ヒトヘルペスウイルス7型
4	1/15	1/12	インフルエンザA型 新型コロナウイルス感染症 (COVID-19)	1	女	咽頭拭い液	インフルエンザウイルスAH1pdm型
5							SARS-CoV-2
6							ヒトパレコウイルス1型
7	1/15	1/13	感染性胃腸炎	1	男	ふん便	ノロウイルスGII.4
8							アデノウイルス2型
9	1/15	1/13	感染性腸炎	2	男	ふん便	ノロウイルスGII.4
10	1/19	1/16	上気道炎	2か月	女	鼻汁	ライノウイルス
11	1/23	1/22	髄膜炎疑い	5	男	鼻汁	ヒトヘルペスウイルス7型
12							EBウイルス
13	1/30	1/28	RSウイルス感染症	1	男	鼻汁	RSウイルス
14	2/5	2/4	インフルエンザA型	12	男	咽頭拭い液	インフルエンザウイルスAH1pdm型
15	2/7	2/7	けいれん重積	1	男	咽頭拭い液	ヒトコロナウイルスNL63型
16							サイトメガロウイルス
17	2/9	2/8	インフルエンザ	16	女	鼻汁	インフルエンザウイルスB型 (ビクトリア系統)
18	2/19	2/17	複雑型熱性けいれん	6か月	女	咽頭拭い液	ヒトヘルペスウイルス6型
19	2/19	2/18	ヘルパンギーナ	10	女	咽頭拭い液	単純ヘルペスウイルス1型
20	2/19	2/19	インフルエンザ	14	男	咽頭拭い液	ヒトコロナウイルスHKU1型
21	2/20	2/17	インフルエンザ脳症	3	女	鼻汁	インフルエンザウイルスA香港型
22	2/20	2/17	急性腸炎	1	男	直腸拭い液	アデノウイルス3型
23						咽頭拭い液 鼻汁	ヒトコロナウイルスNL63型
24	2/22	2/21	ウイルス性発疹疑い	1	男	咽頭拭い液	サイトメガロウイルス
25	2/29	2/28	インフルエンザ	7	女	鼻汁	インフルエンザウイルスB型 (ビクトリア系統)

2024年2月検出病原体＜細菌＞

(検体採取日 2024年1月29日～2024年2月16日)

検出番号	採取日	発病日	臨床診断名	年齢	性別	検体種別	検出病原体名
1	1/29	1/13	侵襲性肺炎球菌感染症	85	男	血液	<i>Streptococcus pneumoniae</i> (35型)
2	2/16	2/19	カルバペネム耐性腸内細菌目細菌感染症	58	女	腹水	<i>Klebsiella oxytoca</i>