

# 秋田県感染症発生情報<月報>

2024年4月

秋田県健康福祉部保健・疾病対策課  
TEL 018-860-1427  
秋田県感染症情報センター  
(秋田県健康環境センター内)

今期は2024年第14週から2024年第17週(2024年4月1日から2024年4月28日)の4週分です。

## A. 今期の特徴

<b>・全数把握対象疾患</b> 県内では結核5人、腸管出血性大腸菌感染症3人、つつが虫病2人、レジオネラ症1人、カルバペネム耐性腸内細菌目細菌感染症2人、劇症型溶血性レンサ球菌感染症2人、水痘(入院例に限る)2人、梅毒5人、播種性クリプトコックス症1人、百日咳4人の報告がありました。
<b>・定点把握対象疾患</b> <b>&lt;インフルエンザ&gt;</b> 県内の発生規模(4.45)は、前期(12.53)と比較して約64%減少しました。インフルエンザB型による学年閉鎖等の措置報告や社会福祉施設等における集団発生報告も減少しており、県内におけるインフルエンザ流行のピークは過ぎたものと考えられますが、引き続き手洗いや咳エチケットなどの感染予防をしっかりと行いましょう。 <b>&lt;A群溶血性レンサ球菌咽頭炎&gt;</b> 県内の発生規模(3.34)は、前期(3.01)の約1.1倍に増加しました。大仙保健所管内では、警報レベルの発生規模が継続しています。他の保健所管内でも流行が拡大する可能性もありますので、引き続き周囲の流行状況に注意しましょう。

## B. 各感染症の発生動向

### 1. 全数把握対象疾患\* \*2024年05月14日集計時点

<b>【一類感染症】7疾患</b> 県内、全国ともに報告はありませんでした。
<b>【二類感染症】7疾患</b> 県内では結核5人の報告がありました。全国では結核1,188人の報告がありました。
<b>【三類感染症】5疾患</b> 県内では腸管出血性大腸菌感染症3人の報告がありました。全国では細菌性赤痢8人、腸管出血性大腸菌感染症119人、腸チフス5人、パラチフス1人の報告がありました。
<b>【四類感染症】44疾患</b> 県内ではつつが虫病2人、レジオネラ症1人の報告がありました。全国ではE型肝炎39人、A型肝炎20人、エムポックス2人、コクシジオイデス症1人、重症熱性血小板減少症候群16人、つつが虫病6人、デング熱16人、日本紅斑熱23人、マラリア5人、ライム病1人、レジオネラ症104人の報告がありました。
<b>【五類感染症】24疾患</b> 県内ではカルバペネム耐性腸内細菌目細菌感染症2人、劇症型溶血性レンサ球菌感染症2人、水痘(入院例に限る)2人、梅毒5人、播種性クリプトコックス症1人、百日咳4人の報告がありました。全国ではアメーバ赤痢44人、ウイルス性肝炎(E型及びA型を除く)21人、カルバペネム耐性腸内細菌目細菌感染症161人、急性弛緩性麻痺(急性灰白髄炎を除く)6人、急性脳炎33人、クリプトスポリジウム症3人、クロイツフェルト・ヤコブ病6人、劇症型溶血性レンサ球菌感染症178人、後天性免疫不全症候群64人、ジアルジア症5人、侵襲性インフルエンザ菌感染症51人、侵襲性髄膜炎菌感染症6人、侵襲性肺炎球菌感染症233人、水痘(入院例に限る)41人、梅毒1,098人、播種性クリプトコックス症20人、破傷風2人、バンコマイシン耐性腸球菌感染症6人、百日咳108人、風しん1人の報告がありました。

### 2. 定点把握対象疾患(週報;インフルエンザ/COVID-19定点・小児科定点・眼科定点)

「平均発生規模」は今期(2024年4月1日から2024年4月28日)の1定点(医療機関)・週あたりの平均患者報告数です。また「県内の今後の発生予測」は、疾患ごとの季節変動や全国の流行状況、および県内における過去の流行状況等を参考に予測しています。

疾患名	平均発生規模(単位:人/定点)						県内の今後の発生予測(5月~6月)発生予測記号
	全国			県内			
	前期	今期	増減	前期	今期	増減	
インフルエンザ	14.67	2.68	▲ 11.99	12.53	4.45	▲ 8.08	↘
新型コロナウイルス感染症(COVID-19)	5.75	3.71	▲ 2.04	10.74	8.25	▲ 2.49	→
RSウイルス感染症	0.56	1.48	0.92	0.08	0.13	0.05	→
咽頭結膜熱	0.76	0.63	▲ 0.13	0.51	0.31	▲ 0.20	→
A群溶血性レンサ球菌咽頭炎	4.03	3.78	▲ 0.25	3.01	3.34	0.33	→
感染性胃腸炎	4.83	4.07	▲ 0.76	2.17	2.76	0.59	→

疾患名	平均発生規模(単位:人/定点)						県内の今後の発生予測(5月~6月)発生予測記号					
	全国			県内								
	前期	今期	増減	前期	今期	増減						
水痘	0.13	0.15	0.02	0.17	0.10	▲ 0.07	→					
手足口病	0.19	0.39	0.20	0.06	0.05	▲<0.01	⋈					
伝染性紅斑	0.02	0.03	<0.01	<0.01	0.03	0.02	⋈					
突発性発しん	0.22	0.27	0.05	0.15	0.11	▲ 0.04	→					
ヘルパンギーナ	0.02	0.06	0.04	0.02	0.03	0.01	⋈					
流行性耳下腺炎	0.03	0.04	0.01	0.00	<0.01	<0.01	⋈					
急性出血性結膜炎	0.01	0.02	<0.01	0.04	0.04	▲<0.01	⋈					
流行性角結膜炎	0.43	0.56	0.13	0.14	0.11	▲ 0.03	→					
記号	同規模	→	増加	↗	減少	↘	散发	⋈	流行	⊕	終息	▽

### 3. 定点把握対象疾患(週報;基幹定点)

疾患名	全国			県内		
	前期	今期	増減	前期	今期	増減
細菌性髄膜炎	0.02	0.02	<0.01	0.00	0.00	0.00
無菌性髄膜炎	0.02	0.02	▲<0.01	0.00	0.00	0.00
マイコプラズマ肺炎	0.10	0.12	0.02	0.00	0.00	0.00
クラミジア肺炎(オウム病を除く)	<0.01	<0.01	▲<0.01	0.00	0.00	0.00
感染性胃腸炎(ロタウイルスによるもの)	0.02	0.02	<0.01	0.00	0.00	0.00

(単位:人/定点)

### 4. 定点把握対象疾患(月報;性感染症定点・基幹定点)

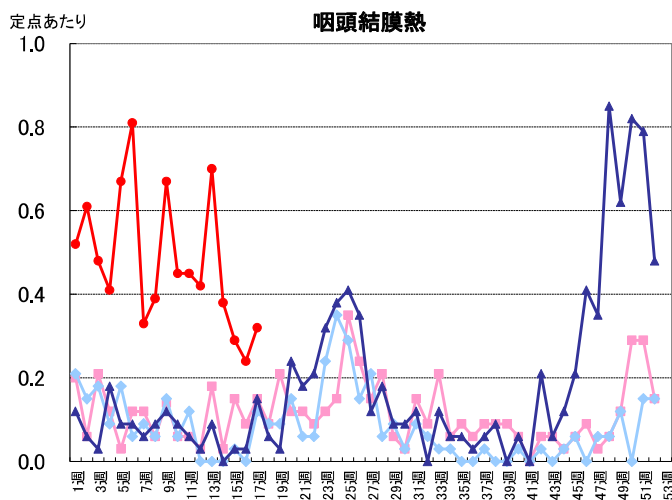
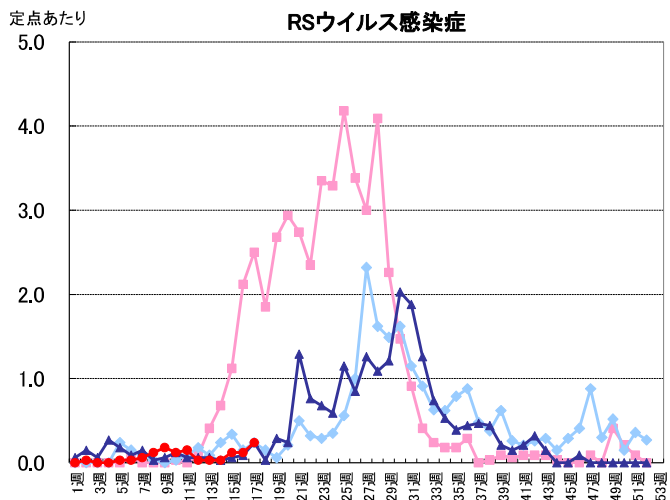
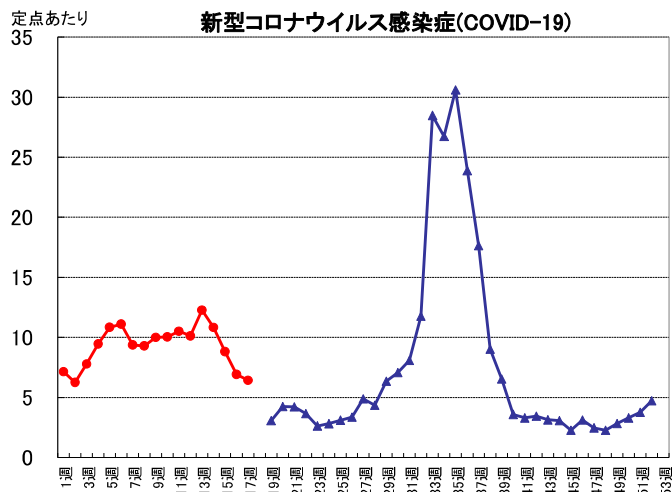
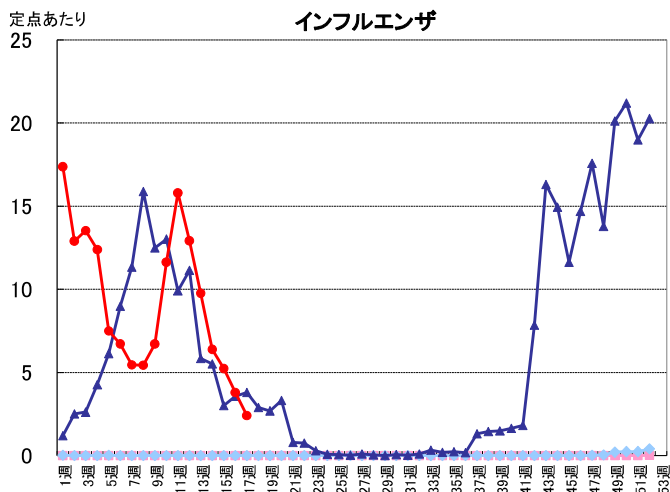
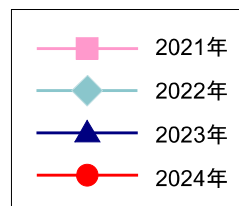
分類	疾患名	全国			県内		
		前月	今月	増減	前月	今月	増減
性感染症	性器クラミジア感染症	2.52	2.50	▲ 0.02	1.14	0.93	▲ 0.21
	性器ヘルペスウイルス感染症	0.82	0.88	0.06	0.93	0.36	▲ 0.57
	尖圭コンジローマ	0.51	0.58	0.07	0.21	0.00	▲ 0.21
	淋菌感染症	0.75	0.70	▲ 0.05	0.14	0.14	▲<0.01
薬剤耐性菌感染症	メチシリン耐性黄色ブドウ球菌感染症	2.82	2.65	▲ 0.17	2.13	1.88	▲ 0.25
	ペニシリン耐性肺炎球菌感染症	0.13	0.19	0.06	0.13	0.13	0.00
	薬剤耐性緑膿菌感染症	<0.01	<0.01	▲<0.01	0.00	0.00	0.00

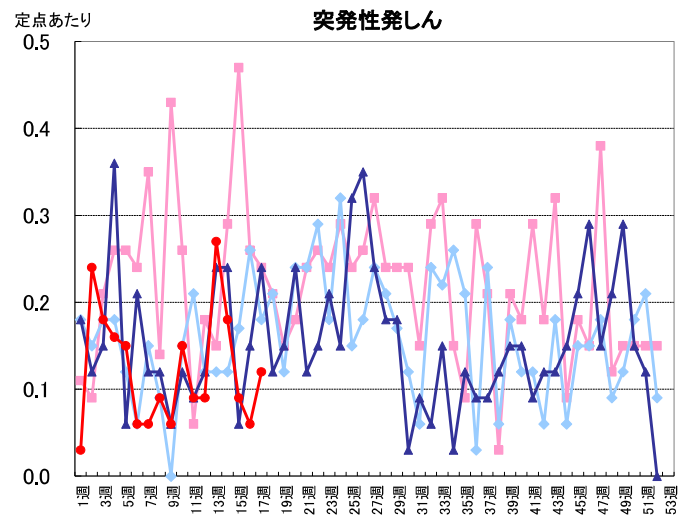
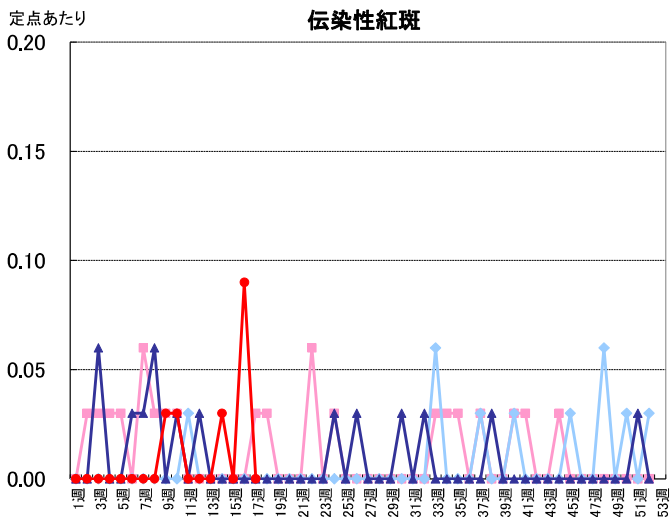
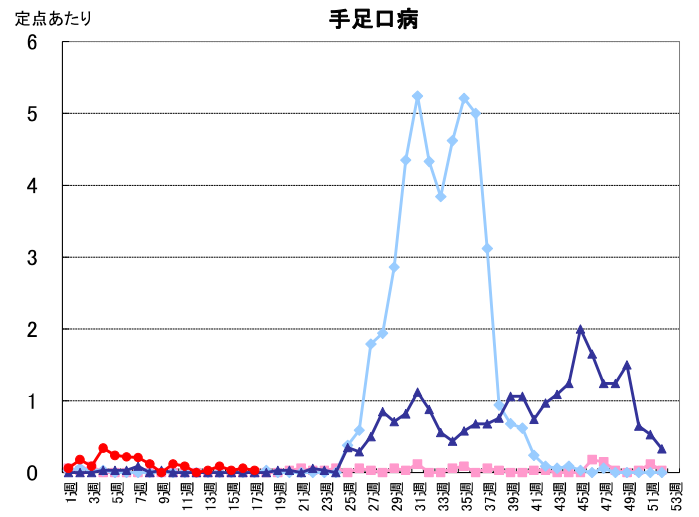
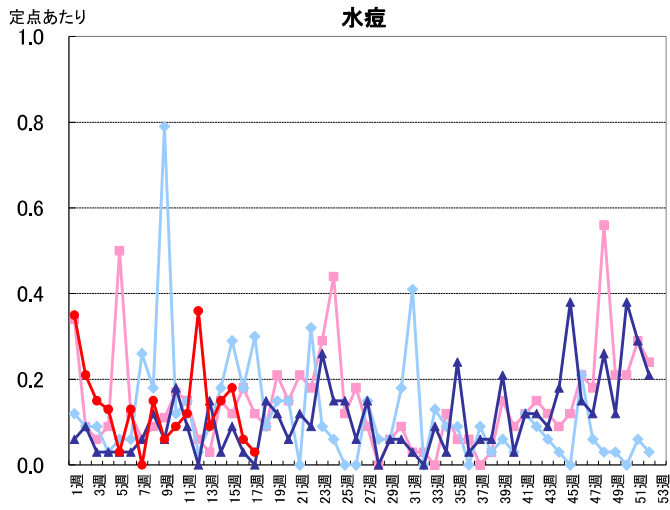
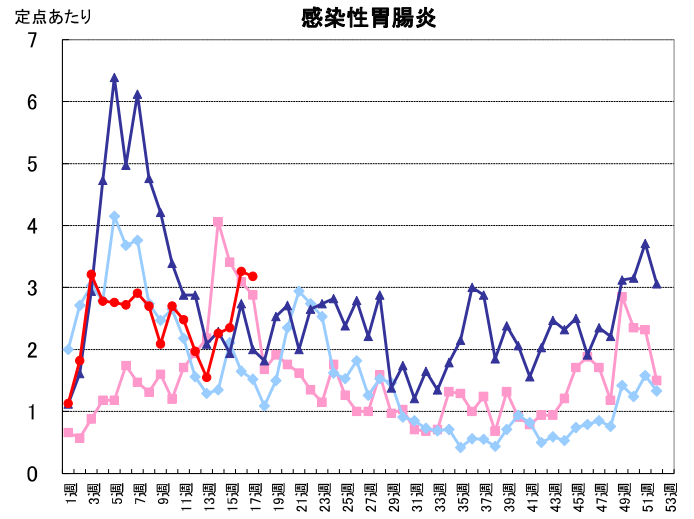
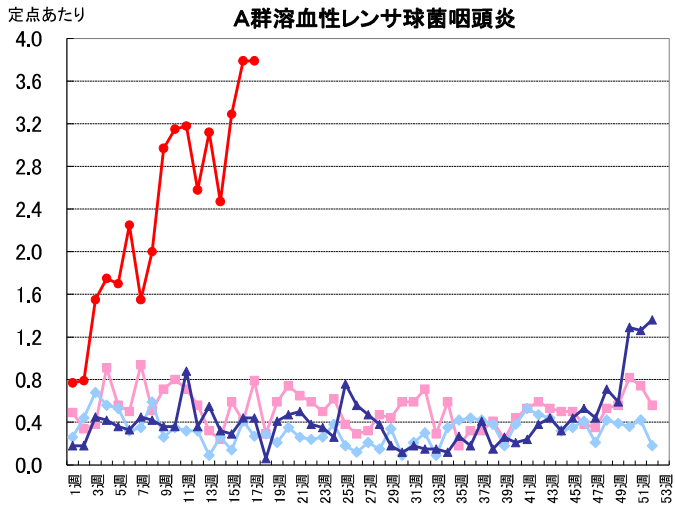
(単位:人/定点)

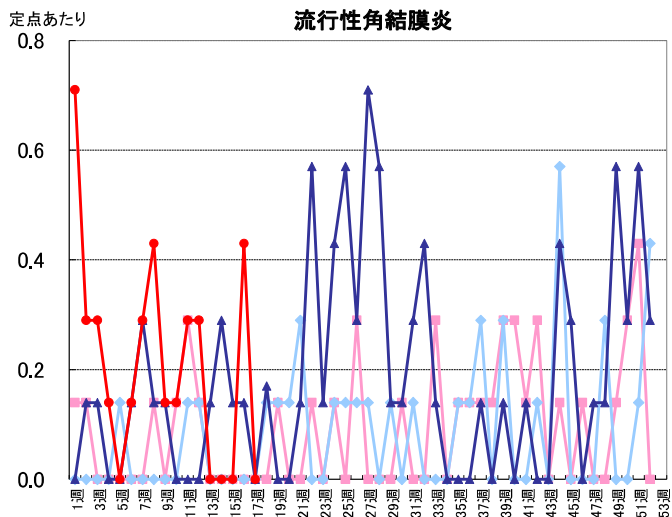
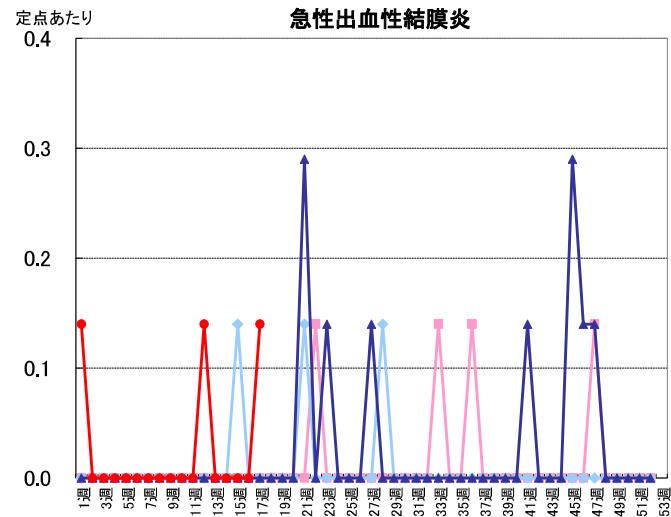
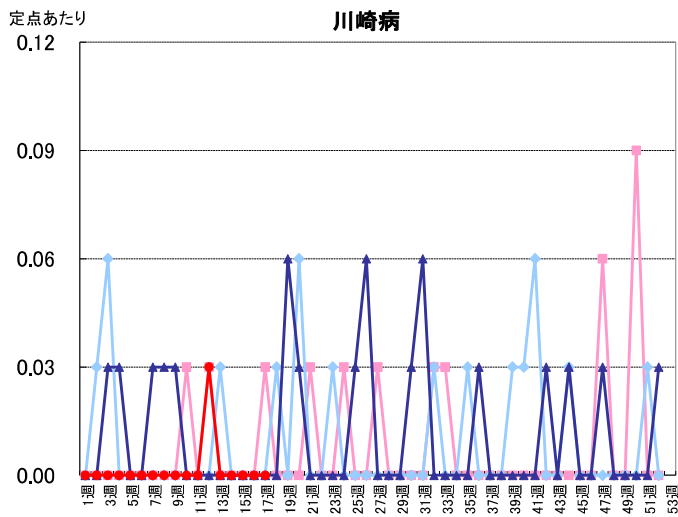
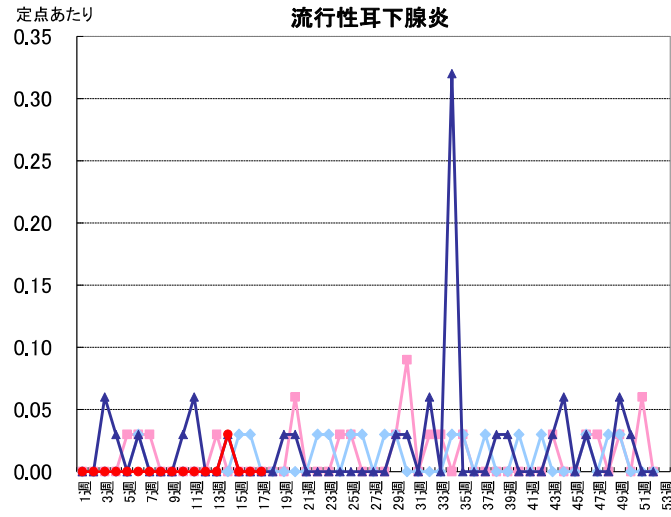
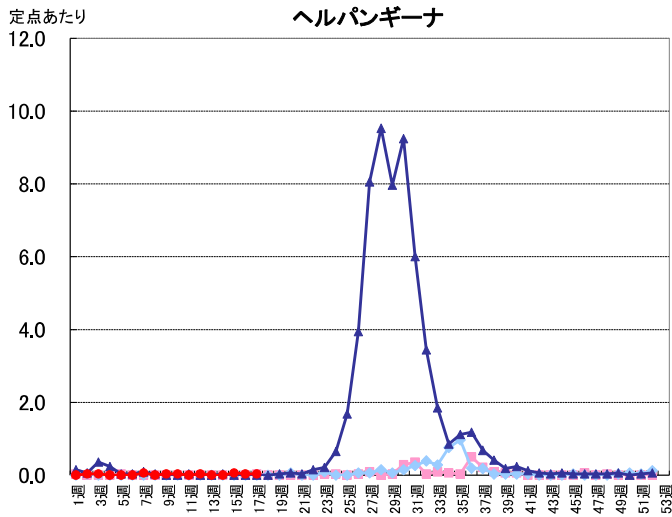
詳細については、秋田県感染症情報センターのホームページをご確認ください。 <https://idsc.pref.akita.jp/kss/>

秋田県における  
定点把握対象疾患  
過去3年との比較

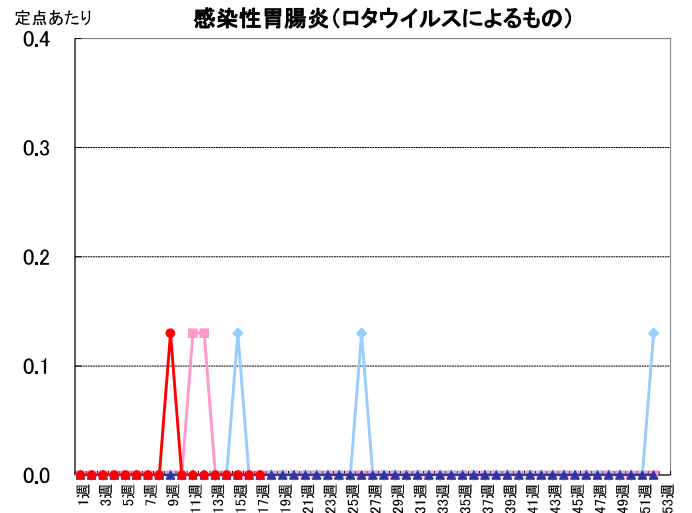
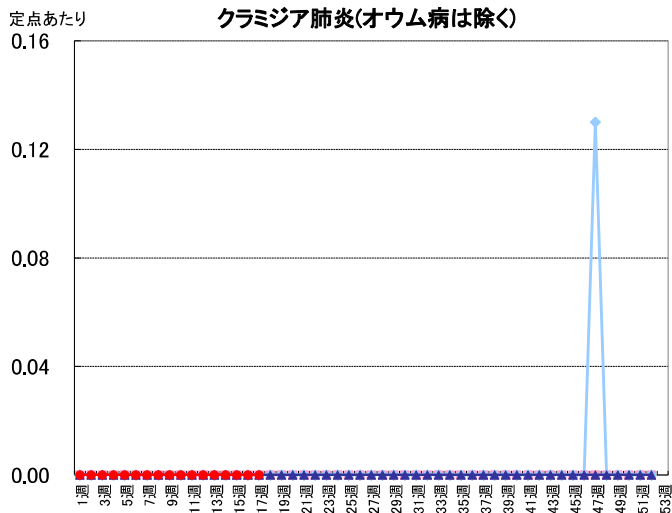
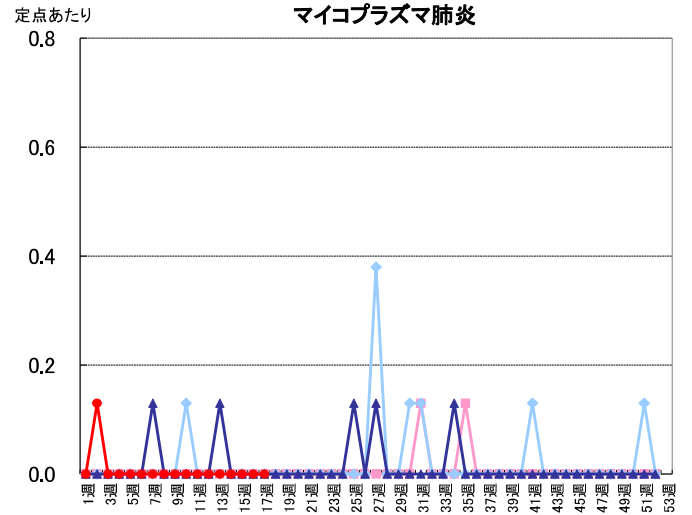
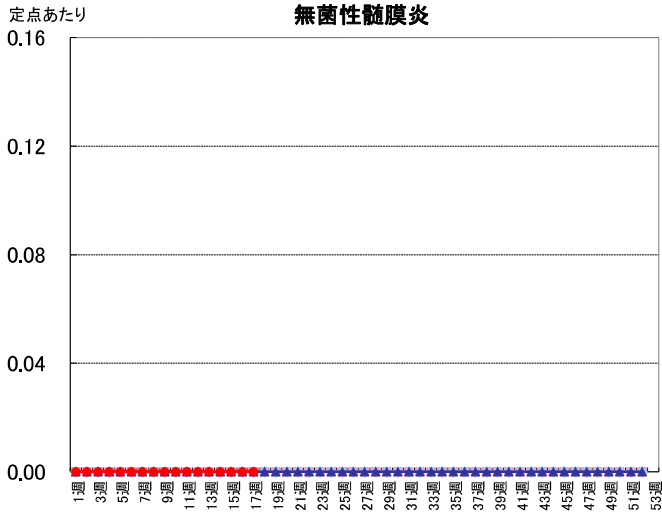
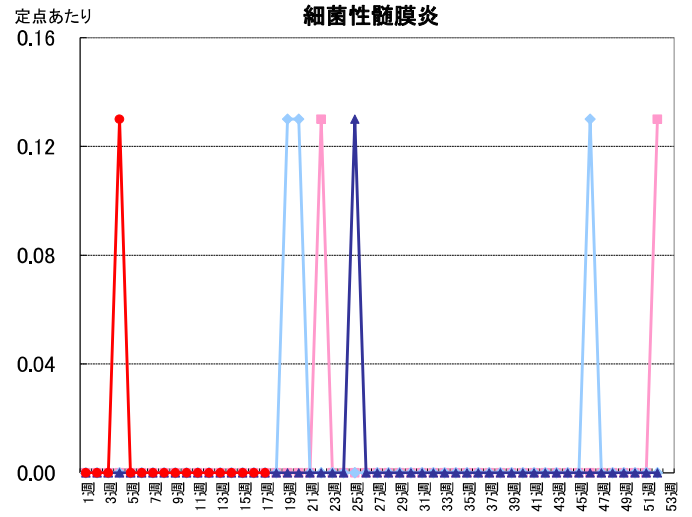
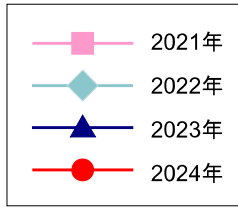
週報：インフルエンザ定点  
・小児科定点・眼科定点



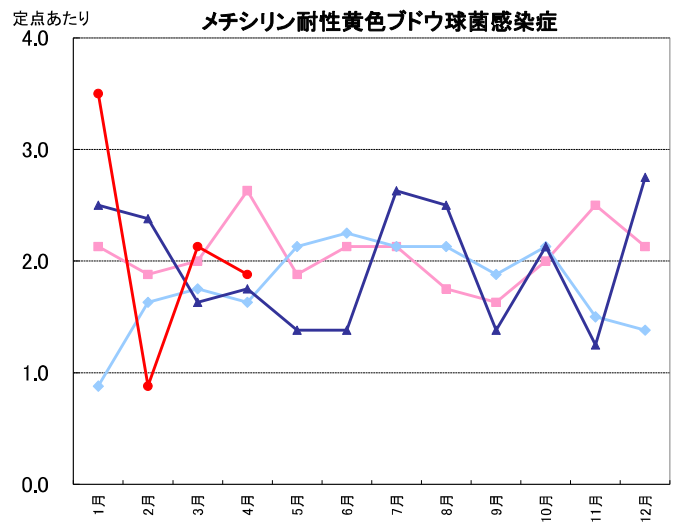
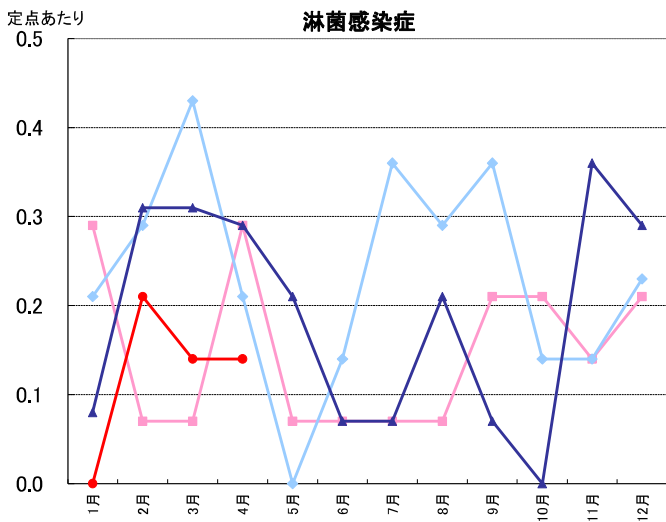
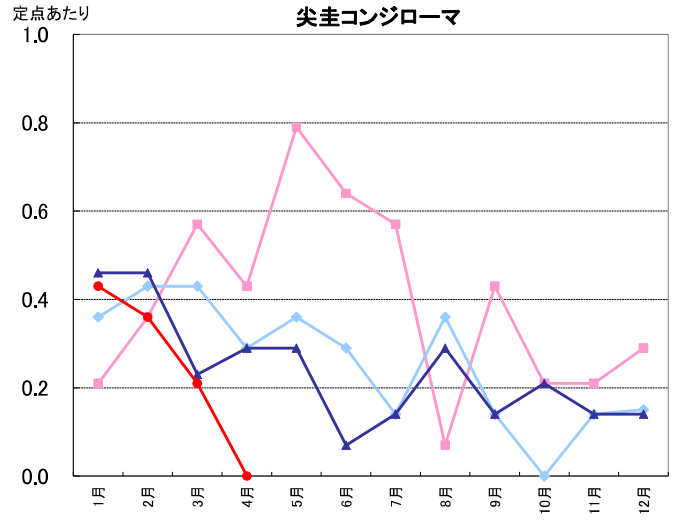
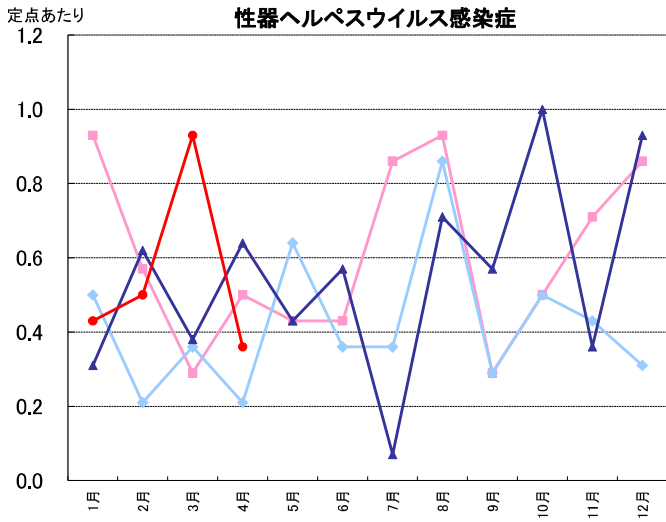
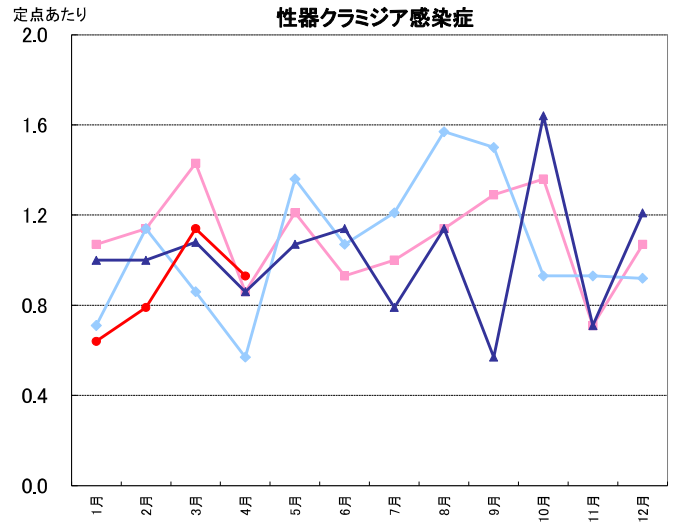
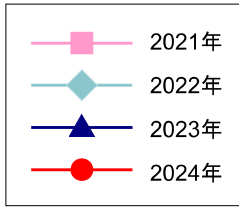


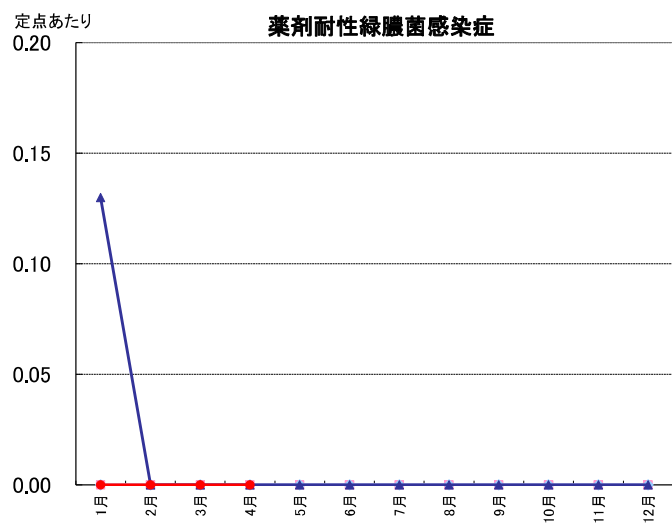
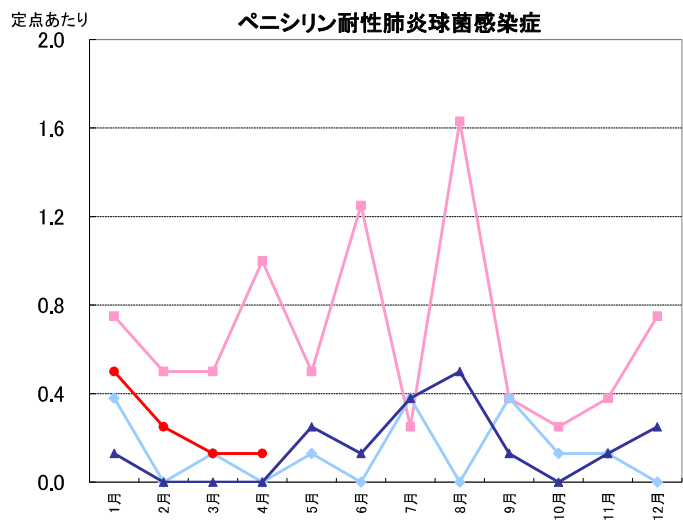


週報: 基幹定点



月報：性感染症・薬剤耐性菌感染症







## 2024年4月検出病原体<ウイルス>

(検体採取日 2024年2月28日～2024年4月22日)

検出番号	採取日	発病日	臨床診断名	年齢	性別	検体種別	検出病原体名
1	2/28	2/28	急性胃腸炎	5	女	ふん便	サポウイルスGV.1
2	3/4	3/3	ノロウイルス感染症	5か月	男	ふん便	ノロウイルスGII.3
3							A群ロタウイルス(遺伝子型不明)
4	3/8	3/3	扁桃炎	1	女	咽頭拭い液	アデノウイルス2型
5							ライノウイルス
6	3/8	3/5	扁桃炎	2	女	咽頭拭い液	アデノウイルス2型
7							ライノウイルス
8	3/14	3/13	胃腸炎	6	男	ふん便	ノロウイルスGII.4
9	3/15	3/11	急性咽頭炎	3	女	咽頭拭い液	ヒトコロナウイルスNL63型
10	4/1	3/31	胃腸炎、腸間膜リンパ節炎	1	男	ふん便	ノロウイルスGII.4
11	4/4	4/3	急性腸炎	6	男	ふん便	サポウイルスGI.1
12	4/8	4/7	感染性胃腸炎	9か月	男	ふん便	ノロウイルスGII.4
13	4/10	4/7	RSウイルス感染症	11か月	男	鼻汁	RSウイルス
14	4/11	4/9	喘息性気管支炎	3か月	男	鼻汁	ライノウイルス
15	4/12	4/10	扁桃腺炎	2	女	咽頭拭い液	アデノウイルス1型
16	4/12	4/10	肺炎	1	男	咽頭拭い液	RSウイルス
17	4/15	4/10	気管支炎	1	女	鼻汁	RSウイルス
18	4/16	4/14	RSウイルス気管支炎	1	男	鼻汁	RSウイルス
19	4/22	4/16	RSウイルス気管支炎	1	女	鼻汁	RSウイルス
20	4/22	4/16	急性腸炎	2	男	ふん便	A群ロタウイルスG2

## 2024年4月検出病原体<細菌>

(検体採取日 2024年3月27日～2024年4月23日)

検出番号	採取日	発病日	臨床診断名	年齢	性別	検体種別	検出病原体名
1	3/27	3/25	A群溶血性レンサ球菌 咽頭炎	31	女	咽頭拭い液	<i>Streptococcus pyogenes</i> (T12)
2	4/1	3/30	記載なし	22	女	ふん便	<i>Salmonella</i> O8 (Newport)
3	4/1	記載なし	腸管出血性大腸菌感染症	50	女	ふん便	EHEC/VTEC (O26)
4	4/2	記載なし	記載なし	31	女	膿	<i>Streptococcus pyogenes</i> (T13)
5	4/5	記載なし	腸管出血性大腸菌感染症	74	男	ふん便	EHEC/VTEC (O115)
6	4/11	記載なし	記載なし	5	男	咽頭拭い液	<i>Streptococcus pyogenes</i> (T1)
7	4/12	記載なし	記載なし	7	男	咽頭拭い液	<i>Streptococcus pyogenes</i> (T1)
8	4/12	4/12	劇症型溶血性レンサ球菌 感染症	93	男	血液	<i>Streptococcus dysgalactiae</i> <i>subsp. equisimilis</i>
9	4/14	4/11	感染性胃腸炎	13	男	ふん便	<i>Campylobacter jejuni</i>
10	4/14	4/14	感染性胃腸炎	89	男	ふん便	<i>Campylobacter jejuni</i>
11	4/15	記載なし	記載なし	9	男	咽頭拭い液	<i>Streptococcus pyogenes</i> (T1)
12	4/16	記載なし	記載なし	7	男	咽頭拭い液	<i>Streptococcus pyogenes</i> (T1)
13	4/19	4/16	感染性胃腸炎	10	女	ふん便	<i>Campylobacter jejuni</i>
14	4/19	記載なし	記載なし	8	女	咽頭拭い液	<i>Streptococcus pyogenes</i> (T1)
15	4/22	4/19	カルバペネム耐性 腸内細菌目細菌感染症	72	男	腹水	<i>Klebsiella aerogenes</i>
16	4/22	4/19	A群溶血性レンサ球菌 咽頭炎	8	女	咽頭拭い液	<i>Streptococcus pyogenes</i> (T1)
17	4/22	記載なし	記載なし	5	女	咽頭拭い液	<i>Streptococcus pyogenes</i> (T1)
18	4/23	4/17	感染性胃腸炎	75	男	ふん便	<i>Campylobacter jejuni</i>