

秋田県感染症発生情報<月報>

2024年6月

秋田県健康福祉部保健・疾病対策課
TEL 018-860-1427
秋田県感染症情報センター
(秋田県健康環境センター内)

今期は2024年第23週から2024年第26週(2024年6月3日から2024年6月30日)の4週分です。

A. 今期の特徴

<p>・全数把握対象疾患</p> <p>県内では結核2人、腸管出血性大腸菌感染症5人、レジオネラ症2人、カルバペネム耐性腸内細菌目細菌感染症3人、劇症型溶血性レンサ球菌感染症3人、侵襲性肺炎球菌感染症1人、水痘(入院例に限る)2人、梅毒2人、百日咳3人の報告がありました。</p>
<p>・定点把握対象疾患</p> <p><手足口病></p> <p>県内の発生規模(0.60)は、前期(0.05)の12倍に増加しました。県内では6月中旬から定点あたり患者報告数が増加しており、今後更に増加すると予測されます。全国的にも流行が拡大していますので、注意しましょう。</p> <p><新型コロナウイルス感染症(COVID-19)></p> <p>県内の発生規模(2.36)は、前期(3.99)と比較して約41%減少しましたが、第25週(6月17日～6月23日)以降は再び増加に転じています。全国的にも増加しており、夏休みやお盆の帰省等による人流増加に伴って感染が拡大する可能性があります。手洗い、咳エチケット等の基本的な感染症対策をしっかりと行いましょう。</p>

B. 各感染症の発生動向

1. 全数把握対象疾患* *2024年07月22日集計時点

<p>【一類感染症】7疾患</p> <p>県内、全国ともに報告はありませんでした。</p>
<p>【二類感染症】7疾患</p> <p>県内では結核2人の報告がありました。全国では結核1,287人の報告がありました。</p>
<p>【三類感染症】5疾患</p> <p>県内では腸管出血性大腸菌感染症5人の報告がありました。全国では細菌性赤痢2人、腸管出血性大腸菌感染症305人、腸チフス5人の報告がありました。</p>
<p>【四類感染症】44疾患</p> <p>県内ではレジオネラ症2人の報告がありました。全国ではE型肝炎48人、A型肝炎12人、エキノкокクス症2人、回帰熱3人、重症熱性血小板減少症候群21人、ダニ媒介脳炎1人、つつが虫病4人、デング熱15人、日本紅斑熱52人、ブルセラ症1人、マラリア4人、ライム病7人、レジオネラ症196人、レプトスピラ症1人の報告がありました。</p>
<p>【五類感染症】24疾患</p> <p>県内ではカルバペネム耐性腸内細菌目細菌感染症3人、劇症型溶血性レンサ球菌感染症3人、侵襲性肺炎球菌感染症1人、水痘(入院例に限る)2人、梅毒2人、百日咳3人の報告がありました。全国ではア메ーバ赤痢40人、ウイルス性肝炎(E型及びA型を除く)19人、カルバペネム耐性腸内細菌目細菌感染症156人、急性弛緩性麻痺(急性灰白髄炎を除く)4人、急性脳炎26人、クリプトスポリジウム症1人、クロイツフェルト・ヤコブ病11人、劇症型溶血性レンサ球菌感染症163人、後天性免疫不全症候群99人、侵襲性インフルエンザ菌感染症55人、侵襲性髄膜炎菌感染症9人、侵襲性肺炎球菌感染症197人、水痘(入院例に限る)43人、梅毒1,204人、播種性クリプトкокクス症16人、破傷風10人、バンコマイシン耐性腸球菌感染症12人、百日咳172人、風しん1人、薬剤耐性アシネトバクター感染症1人の報告がありました。</p>

2. 定点把握対象疾患(週報;インフルエンザ/COVID-19定点・小児科定点・眼科定点)

「平均発生規模」は今期(2024年6月3日から2024年6月30日)の1定点(医療機関)・週あたりの平均患者報告数です。また「県内の今後の発生予測」は、疾患ごとの季節変動や全国の流行状況、および県内における過去の流行状況等を参考に予測しています。

疾患名	平均発生規模(単位:人/定点)						県内の今後の発生予測(7月~8月)発生予測記号
	全国			県内			
	前期	今期	増減	前期	今期	増減	
インフルエンザ	0.30	0.17	▲ 0.13	0.44	0.03	▲ 0.41	⚡
新型コロナウイルス感染症(COVID-19)	3.04	4.64	1.60	3.99	2.36	▲ 1.63	↗
RSウイルス感染症	1.34	1.30	▲ 0.04	0.21	0.35	0.14	↗
咽頭結膜熱	0.71	0.85	0.14	0.64	1.11	0.47	⬆
A群溶血性レンサ球菌咽頭炎	4.21	4.30	0.09	3.21	2.86	▲ 0.35	↘
感染性胃腸炎	4.15	4.47	0.32	2.95	3.14	0.19	→

疾患名	平均発生規模(単位:人/定点)						県内の今後の発生予測(7月~8月)発生予測記号					
	全国			県内								
	前期	今期	増減	前期	今期	増減						
水痘	0.19	0.23	0.04	0.17	0.24	0.07	→					
手足口病	1.61	5.83	4.22	0.05	0.60	0.55	⬆️					
伝染性紅斑	0.04	0.09	0.05	0.00	<0.01	<0.01	⬆️					
突発性発しん	0.30	0.33	0.03	0.23	0.15	▲ 0.08	→					
ヘルパンギーナ	0.23	1.02	0.79	0.04	0.18	0.14	↗️					
流行性耳下腺炎	0.06	0.07	0.01	0.01	<0.01	▲<0.01	⬆️					
急性出血性結膜炎	0.03	0.04	0.01	0.00	0.04	0.04	⬆️					
流行性角結膜炎	0.66	0.71	0.05	0.36	0.36	▲<0.01	→					
記号	同規模	→	増加	↗️	減少	↘️	散发	⬆️	流行	⬆️	終息	▽

3. 定点把握対象疾患(週報;基幹定点)

疾患名	全国			県内		
	前期	今期	増減	前期	今期	増減
細菌性髄膜炎	0.02	0.03	<0.01	0.00	0.00	0.00
無菌性髄膜炎	0.02	0.04	0.02	0.00	0.00	0.00
マイコプラズマ肺炎	0.20	0.34	0.14	0.00	0.00	0.00
クラミジア肺炎(オウム病を除く)	<0.01	<0.01	<0.01	0.00	0.00	0.00
感染性胃腸炎(ロタウイルスによるもの)	0.02	0.03	0.01	0.03	0.00	▲ 0.03

(単位:人/定点)

4. 定点把握対象疾患(月報;性感染症定点・基幹定点)

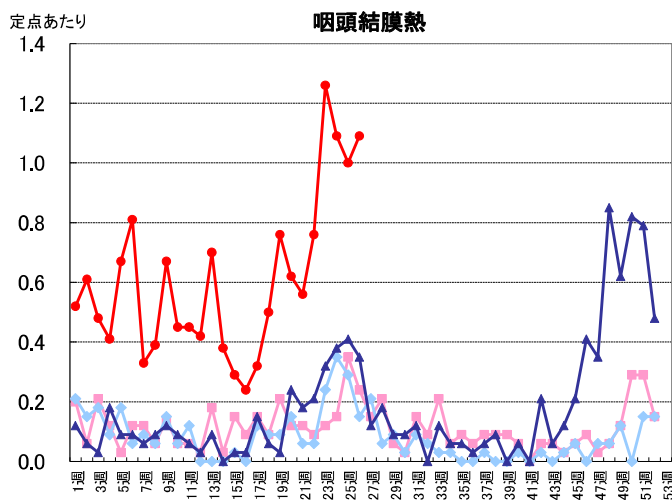
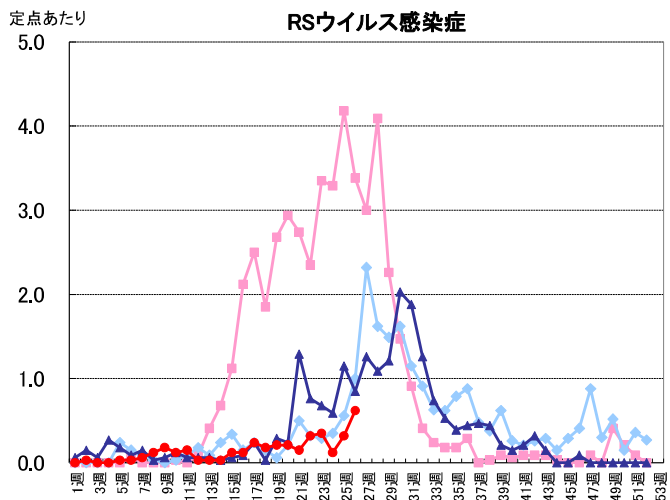
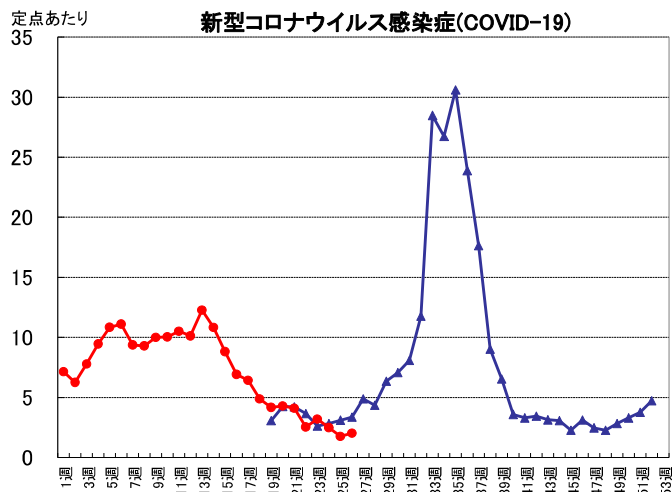
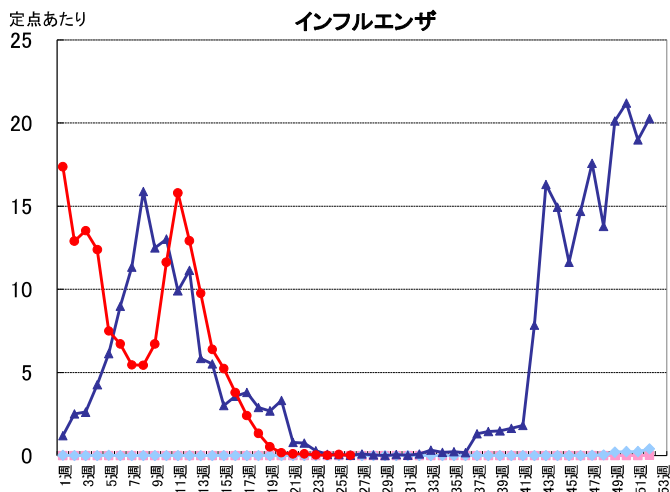
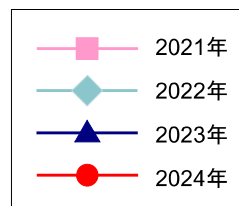
分類	疾患名	全国			県内		
		前月	今月	増減	前月	今月	増減
性感染症	性器クラミジア感染症	2.58	2.57	▲<0.01	1.07	1.14	0.07
	性器ヘルペスウイルス感染症	0.86	0.91	0.05	0.43	0.36	▲ 0.07
	尖圭コンジローマ	0.62	0.56	▲ 0.06	0.50	0.21	▲ 0.29
	淋菌感染症	0.76	0.73	▲ 0.03	0.36	0.21	▲ 0.15
薬剤耐性菌感染症	メチシリン耐性黄色ブドウ球菌感染症	2.66	2.54	▲ 0.12	1.50	1.88	0.38
	ペニシリン耐性肺炎球菌感染症	0.20	0.16	▲ 0.04	0.25	0.50	0.25
	薬剤耐性緑膿菌感染症	0.02	0.01	▲<0.01	0.00	0.00	0.00

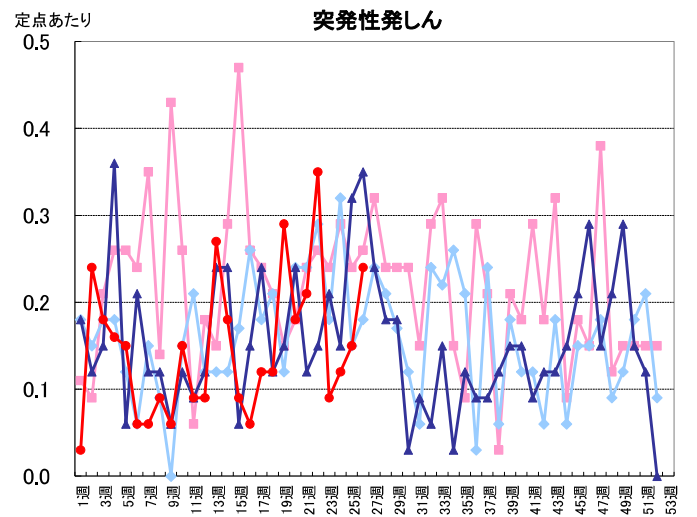
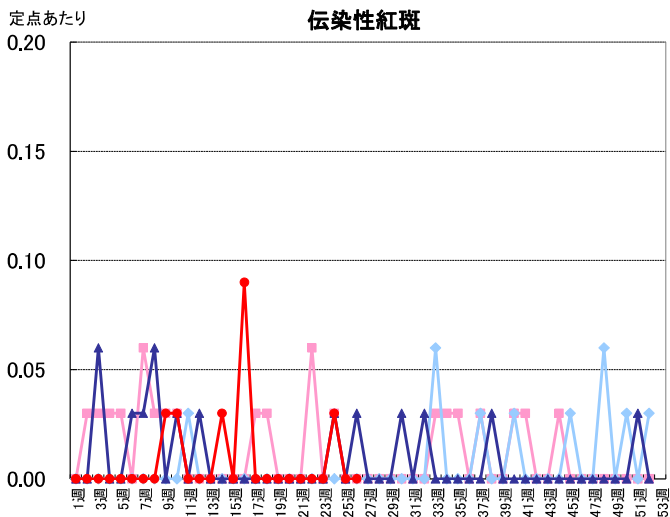
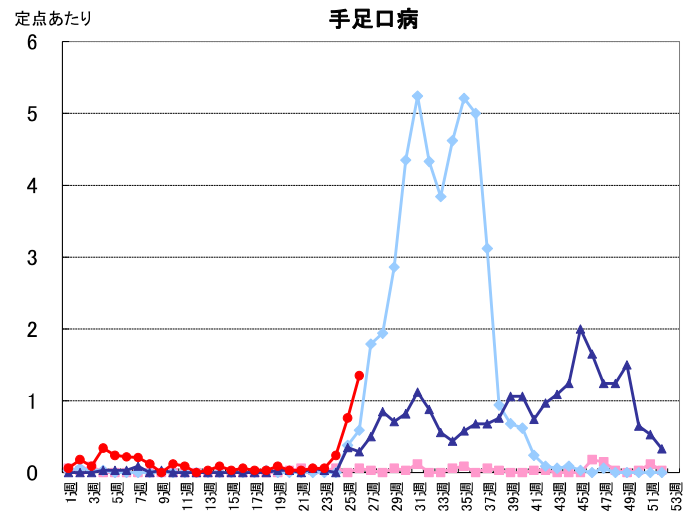
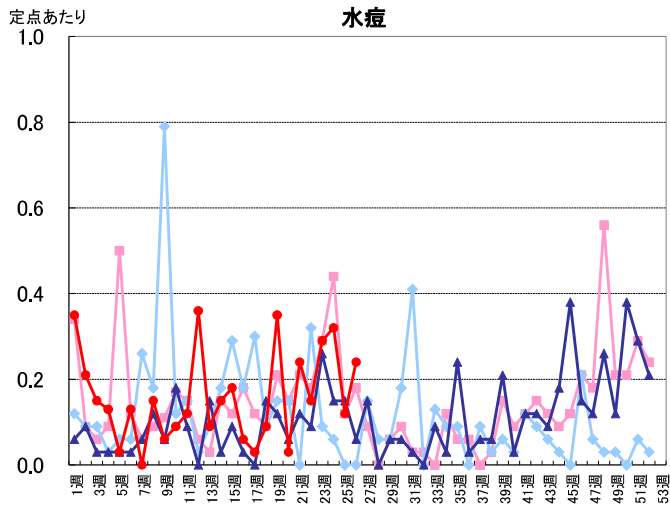
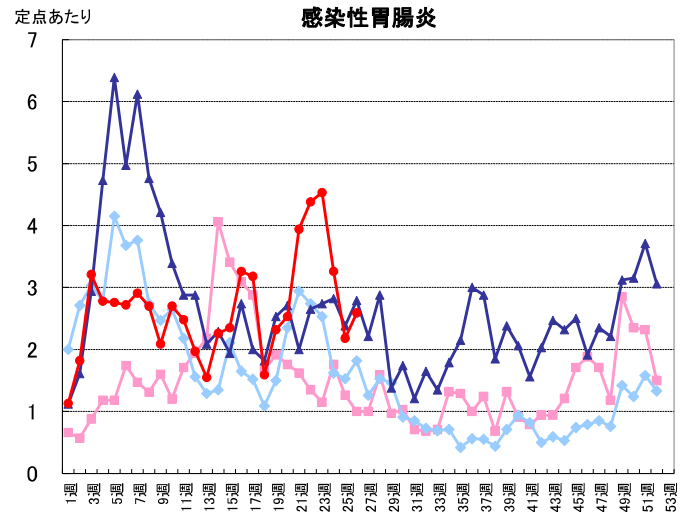
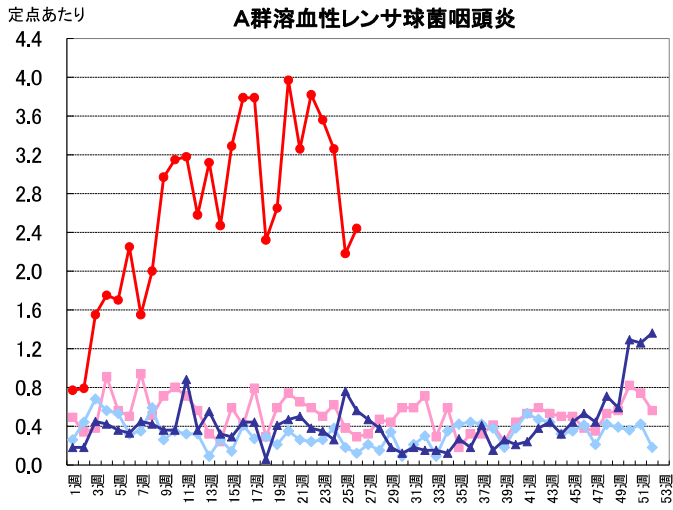
(単位:人/定点)

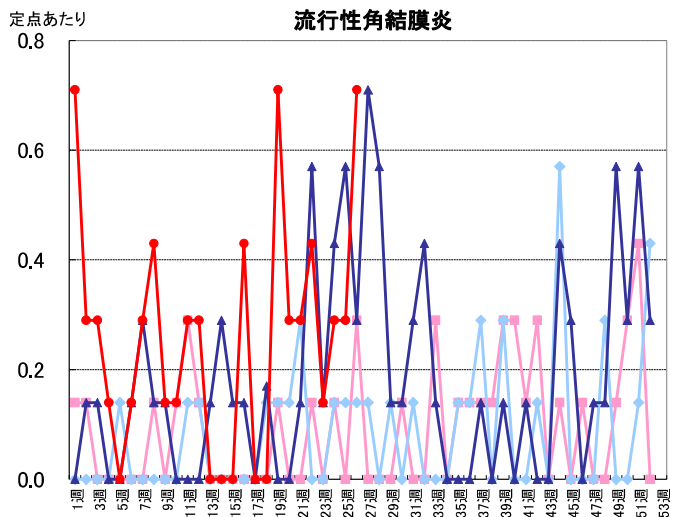
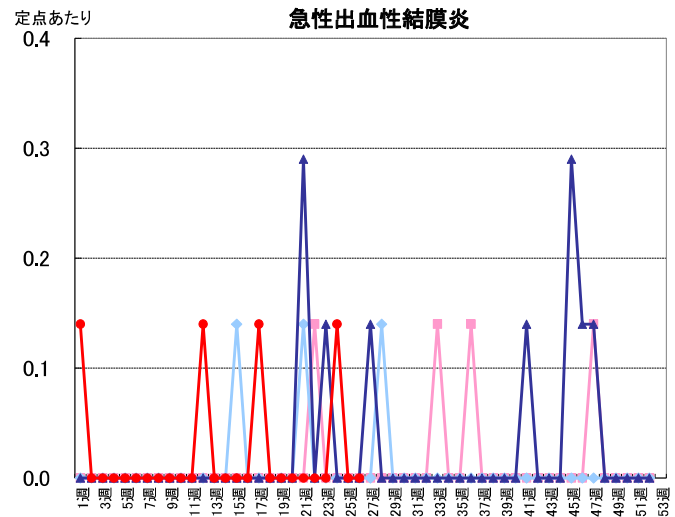
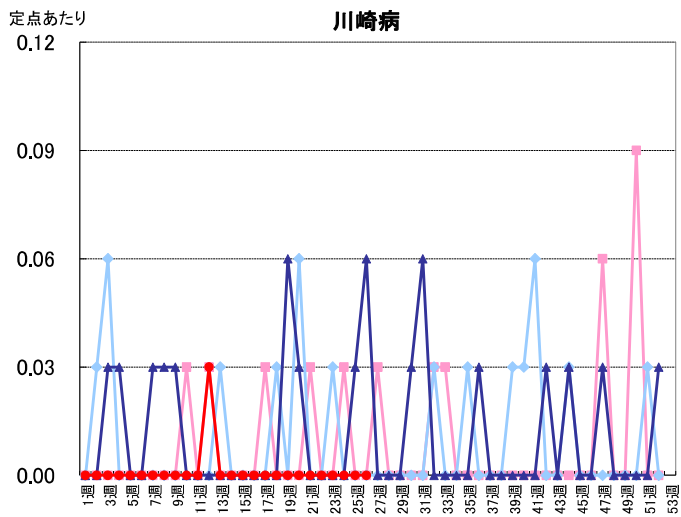
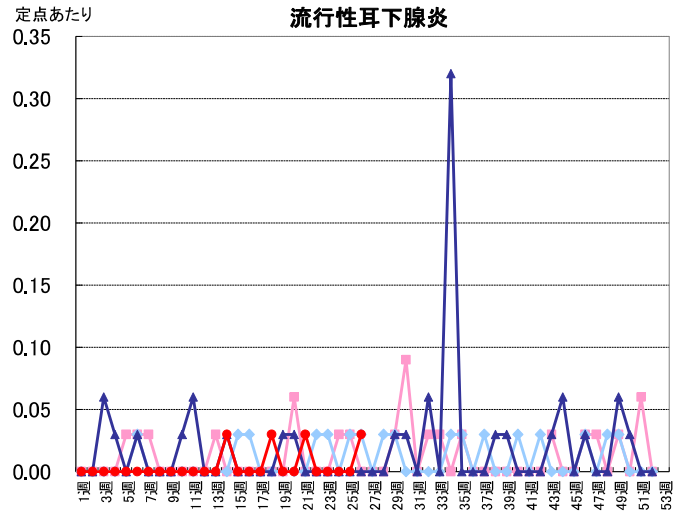
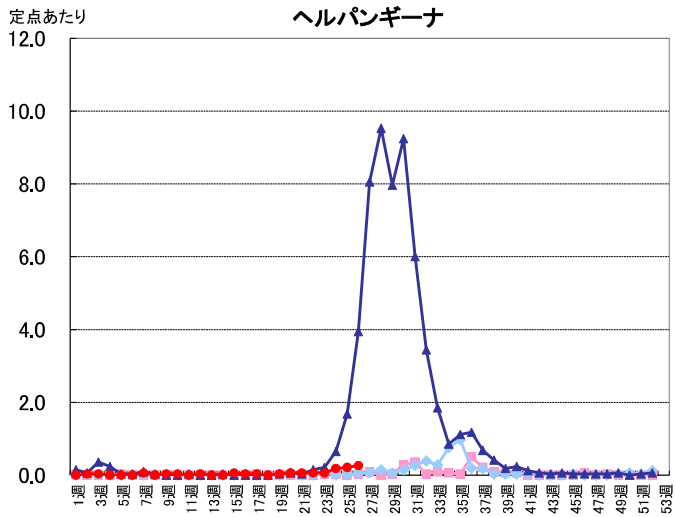
詳細については、秋田県感染症情報センターのホームページをご確認ください。 <https://idsc.pref.akita.jp/kss/>

秋田県における
定点把握対象疾患
過去3年との比較

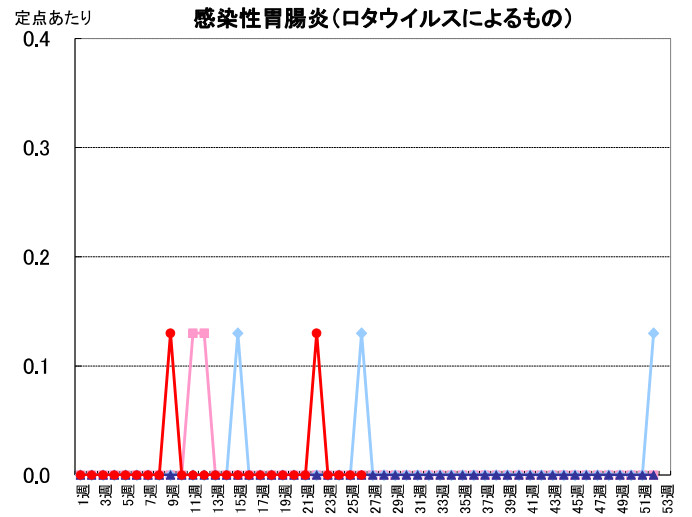
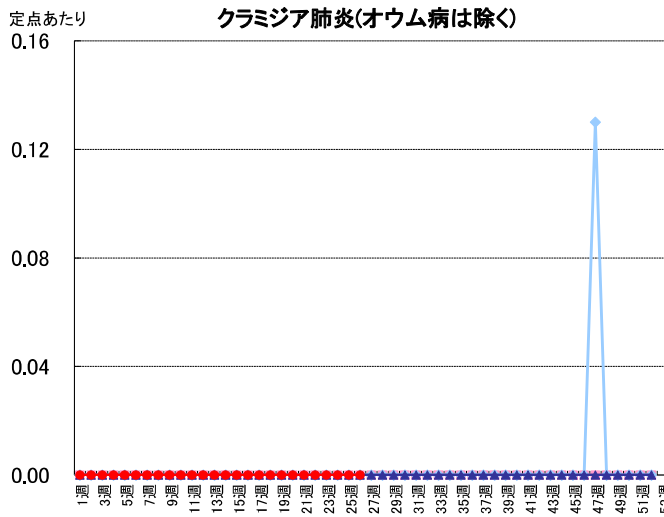
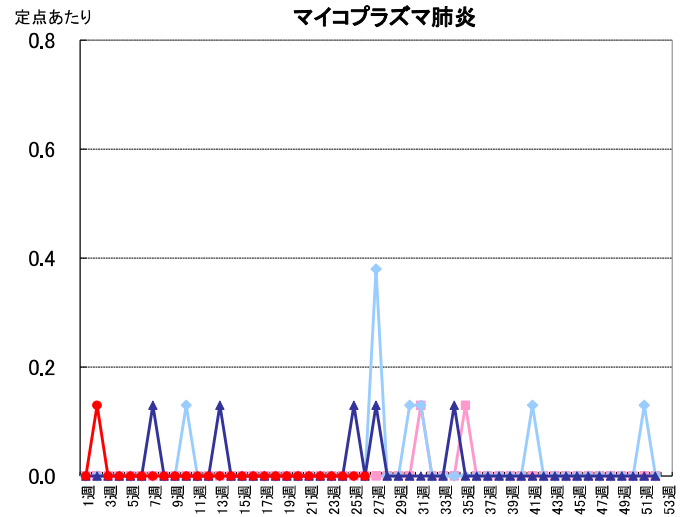
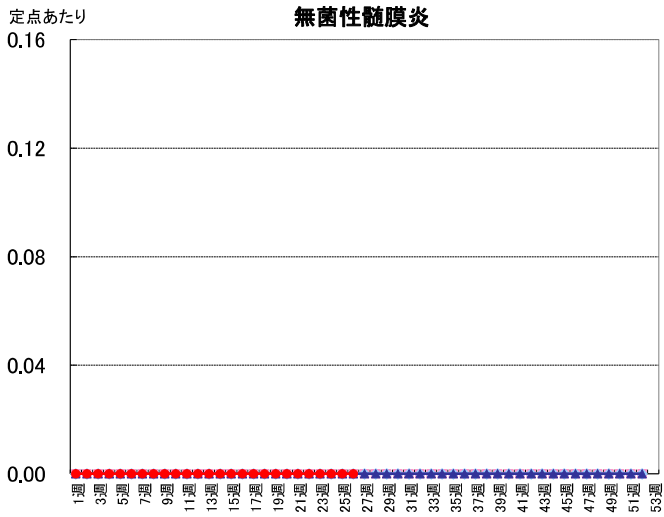
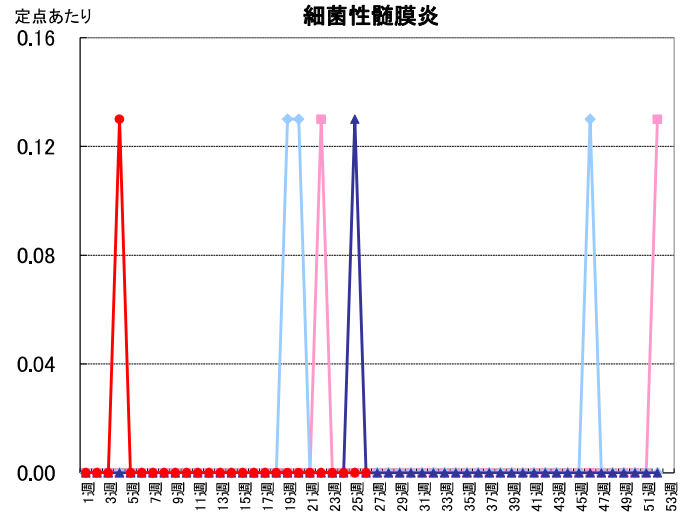
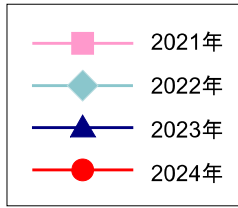
週報：インフルエンザ定点
・小児科定点・眼科定点



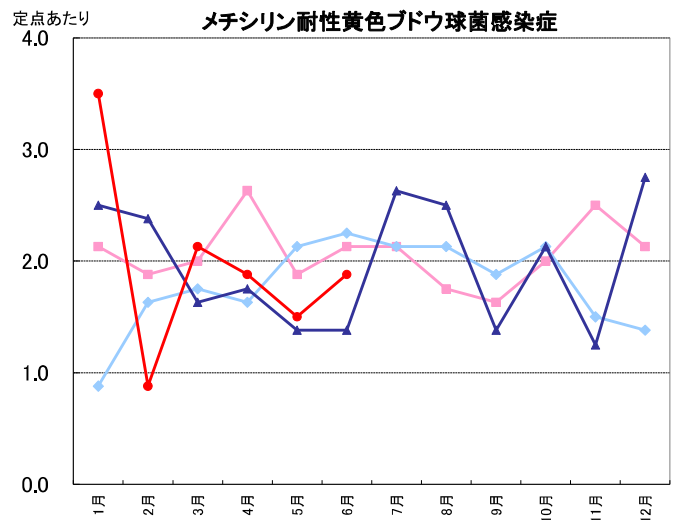
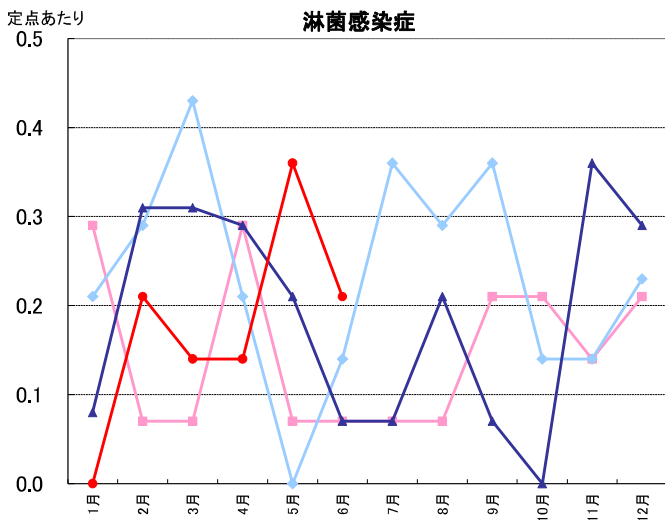
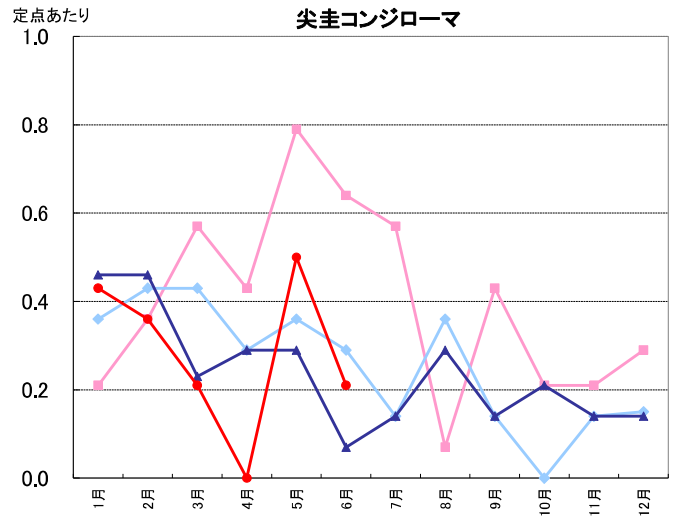
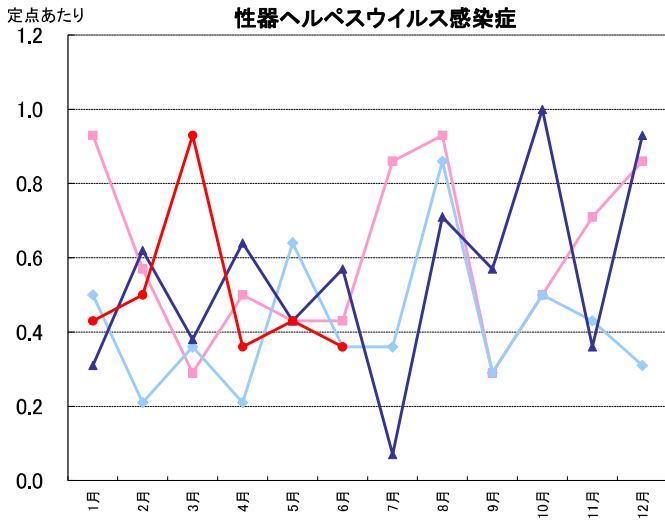
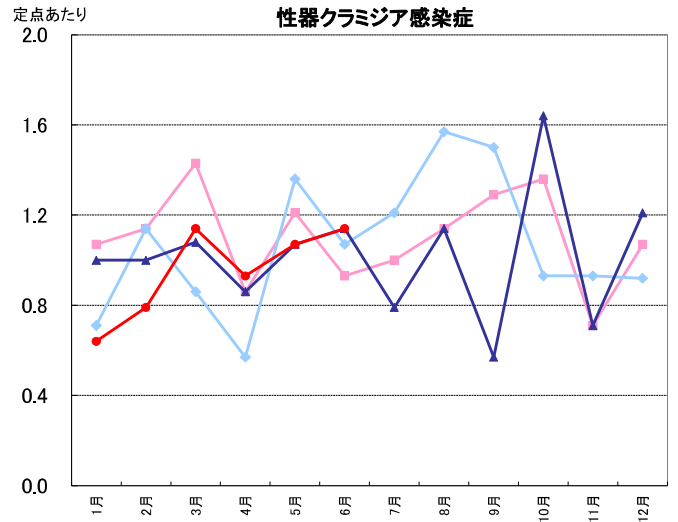
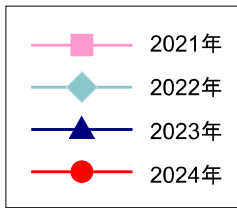


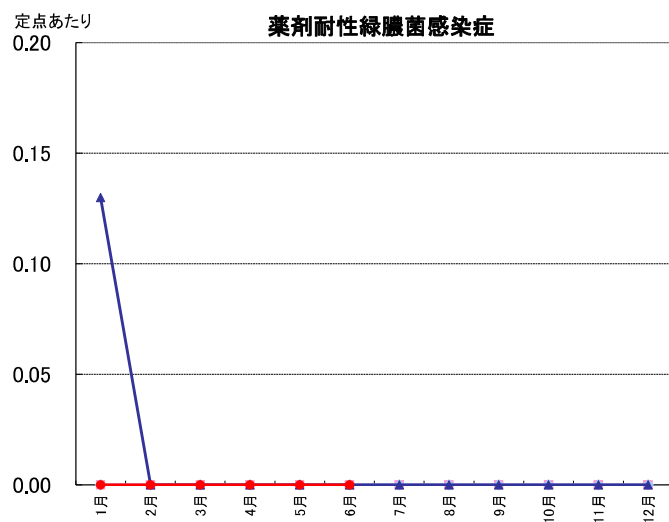
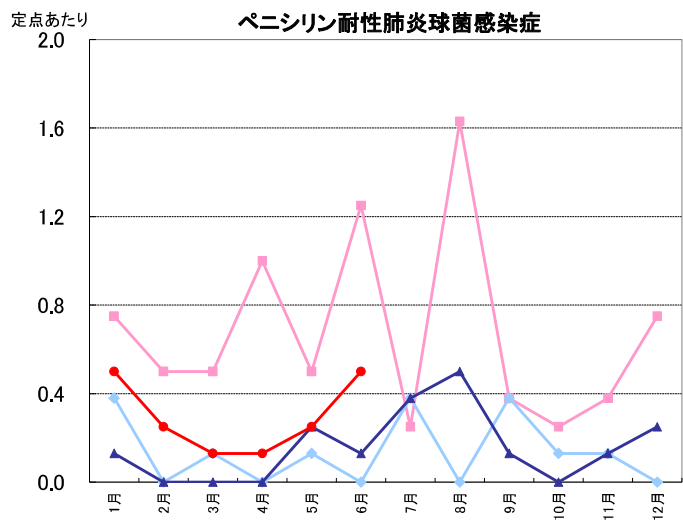


週報: 基幹定点



月報：性感染症・薬剤耐性菌感染症





2024年6月検出病原体<ウイルス>

(検体採取日 2024年5月19日～2024年6月28日)

検出番号	採取日	発病日	臨床診断名	年齢	性別	検体種別	検出病原体名
1	5/19	5/19	無熱性けいれん	6か月	女	ふん便	アデノウイルス2型
2	5/23	5/21	細気管支炎	3	女	鼻汁	RSウイルス
3	5/23	5/22	肺炎	11か月	女	咽頭拭い液	ライノウイルス
4							ヒトボカウイルス
5	5/23	5/22	感染性胃腸炎	8	女	ふん便	サポウイルスGV.1
6	5/30	5/29	急性上気道炎	2か月	女	鼻汁	ライノウイルス
7	5/31	5/29	胃腸炎	1	男	ふん便	アデノウイルス41型
8	6/1	5/30	急性気管支肺炎	5	女	咽頭拭い液	パラインフルエンザウイルス1型
9	6/3	6/1	急性腸炎	1	女	直腸拭い液	アデノウイルス41型
10	6/4	5/31	突発性発疹疑い	1	女	鼻汁	ヒトヘルペスウイルス6型
11	6/6	6/3	感染性胃腸炎	1	女	直腸拭い液	サポウイルスGII.5
12						咽頭拭い液、鼻汁	ヒトボカウイルス
13	6/7	6/4	急性上気道炎	11か月	男	鼻汁	ライノウイルス
14	6/7	6/6	急性上気道炎疑い	2か月	男	鼻汁	パラインフルエンザウイルス1型
15	6/10	6/9	胃腸炎	10か月	男	直腸拭い液	ノロウイルスGII.3
16	6/12	6/6	急性胃腸炎	2	女	ふん便	サポウイルスGV.1
17	6/12	6/7	RSウイルス細気管支炎	1	女	鼻汁	RSウイルス
18							アデノウイルス2型
19							ヒトボカウイルス
20	6/12	6/10	急性細気管支炎	9か月	男	鼻汁	ヒトボカウイルス
21	6/13	6/13	手足口病	1	男	鼻汁	A群コクサッキーウイルス6型
22							ライノウイルス
23							ヒトヘルペスウイルス6型
24	6/14	6/10	急性上気道炎	1	女	咽頭拭い液	ヒトボカウイルス
25	6/14	6/14	手足口病疑い	5	男	鼻汁	A群コクサッキーウイルス6型
26							ライノウイルス

検出番号	採取日	発病日	臨床診断名	年齢	性別	検体種別	検出病原体名
27	6/18	6/10	急性上気道炎	1	男	咽頭拭い液、鼻汁	ヒトボカウイルス
28	6/18	記載なし	手足口病、熱性けいれん	1	男	咽頭拭い液	アデノウイルス2型
29							ライノウイルス
30							ヒトボカウイルス
31							ヒトヘルペスウイルス6型
32	6/19	6/13	急性腸炎	9	男	ふん便	A群ロタウイルスG3
33	6/21	6/14	喘息性気管支炎	10か月	女	鼻汁	RSウイルス
34	6/21	6/19	手足口病	1	男	咽頭拭い液	A群コクサッキーウイルス6型
35							ライノウイルス
36							サイトメガロウイルス
37	6/24	6/23	感染性胃腸炎	10	男	直腸拭い液	サボウイルスGII.5
38	6/24	6/24	熱性けいれん	1	男	鼻汁	サイトメガロウイルス
39	6/27	6/8	咽頭炎	9	女	鼻汁	ヒトボカウイルス
40	6/28	6/24	急性気管支炎	1	男	鼻汁	RSウイルス
41	6/28	6/25	細気管支炎、喘息	1	男	鼻汁	RSウイルス

2024年6月検出病原体<細菌>

(検体採取日 2024年5月11日～2024年6月25日)

検出番号	採取日	発病日	臨床診断名	年齢	性別	検体種別	検出病原体名
1	5/11	5/5	カルバペネム耐性腸内細菌目細菌感染症	81	女	尿	<i>Citrobacter freundii</i>
2	5/27	記載なし	カルバペネム耐性腸内細菌目細菌感染症	49	男	胆汁	<i>Enterobacter cloacae</i>
3	5/29	5/28	カルバペネム耐性腸内細菌目細菌感染症	71	男	血液	<i>Klebsiella aerogenes</i>
4	6/2	5/26	劇症型溶血性レンサ球菌感染症	62	女	血液	<i>Streptococcus pyogenes</i> (UT)
5	6/3	5/28	腸管出血性大腸菌感染症	24	男	ふん便	EHEC/VTEC (OUT)
6	6/4	5/23	A群溶血性レンサ球菌咽頭炎	7	男	咽頭拭い液	<i>Streptococcus pyogenes</i> (UT)
7	6/4	6/4	記載なし	51	男	膿	<i>Streptococcus pyogenes</i> (T12)
8	6/4	6/4	A群溶血性レンサ球菌咽頭炎	5	男	咽頭拭い液	<i>Streptococcus pyogenes</i> (T4)
9	6/4	記載なし	A群溶血性レンサ球菌咽頭炎	5	女	咽頭拭い液	<i>Streptococcus pyogenes</i> (T1)
10	6/5	記載なし	記載なし	75	女	喀痰	<i>Streptococcus pyogenes</i> (T1)
11	6/5	記載なし	記載なし	8	女	膿	<i>Streptococcus pyogenes</i> (T1)
12	6/10	6/8	感染性胃腸炎	72	女	ふん便	<i>Campylobacter jejuni</i>
13	6/10	記載なし	A群溶血性レンサ球菌咽頭炎	7	男	咽頭拭い液	<i>Streptococcus pyogenes</i> (T1)
14	6/11	6/10	蜂窩織炎	1	男	皮膚病巣	<i>Streptococcus pyogenes</i> (T1)
15	6/11	記載なし	A群溶血性レンサ球菌咽頭炎	5	男	咽頭拭い液	<i>Streptococcus pyogenes</i> (T12)
16	6/11	記載なし	A群溶血性レンサ球菌咽頭炎	4	男	咽頭拭い液	<i>Streptococcus pyogenes</i> (T12)
17	6/14	記載なし	記載なし	5	男	咽頭拭い液	<i>Streptococcus pyogenes</i> (T1)
18	6/16	6/9	侵襲性肺炎球菌感染症	81	男	血液	<i>Streptococcus pneumoniae</i> (17型)
19	6/16	6/16	腸管出血性大腸菌感染症	82	女	ふん便	EHEC/VTEC (O157)
20	6/18	6/15	腸管出血性大腸菌感染症	23	男	ふん便	EHEC/VTEC (O26)
21	6/18	6/17	記載なし	14	男	ふん便	<i>Yersinia enterocolitica</i> (O3)
22	6/19	記載なし	劇症型溶血性レンサ球菌感染症	89	男	血液	<i>Streptococcus pyogenes</i> (T1)
23	6/20	6/17	感染性胃腸炎	29	女	ふん便	<i>Campylobacter jejuni</i>
24	6/20	6/18	記載なし	7	男	ふん便	<i>Salmonella</i> O4 (O4:i:-)
25	6/24	記載なし	伝染性膿痂疹	2か月	男	皮膚病巣	<i>Streptococcus pyogenes</i> (T12)
26	6/25	6/20	劇症型溶血性レンサ球菌感染症	51	男	血液	<i>Streptococcus pyogenes</i> (TB3264)