

秋田県感染症発生情報<月報>

2024年8月

秋田県健康福祉部保健・疾病対策課
TEL 018-860-1427
秋田県感染症情報センター
(秋田県健康環境センター内)

今期は2024年第31週から2024年第35週(2024年7月29日から2024年9月1日)の5週分です。

A. 今期の特徴

・全数把握対象疾患 県内では結核4人、腸管出血性大腸菌感染症12人、E型肝炎1人、レジオネラ症2人、カルバペネム耐性腸内細菌目細菌感染症6人、侵襲性肺炎球菌感染症2人、梅毒2人、百日咳1人の報告がありました。
・定点把握対象疾患 <新型コロナウイルス感染症(COVID-19)> 県内の発生規模(11.62)は、前期(4.62)の約2.5倍に増加しました。基幹定点医療機関から報告があった入院患者数は205人(前期66人、約3.1倍に増加)、社会福祉施設等における集団発生報告は92件(前期22件、約4.2倍に増加)と、いずれも高い水準となっています。引き続き、手洗い、咳エチケット等の基本的な感染症対策を行いましょ。う。 <手足口病> 県内の発生規模(5.85)は、前期(3.46)の約1.7倍に増加しました。第35週(8月26日から9月1日)の秋田県全体の定点あたり患者報告数は5.27と、警報継続基準である2を上回っています。流行のピークは過ぎたものと考えられますが、もしばらくは警報レベルの発生規模が継続すると予測されますので、今後も手洗いなどの感染症対策を心がけましょ。う。

B. 各感染症の発生動向

1. 全数把握対象疾患* *2024年09月20日集計時点

【一類感染症】7疾患 県内、全国ともに報告はありませんでした。
【二類感染症】7疾患 県内では結核4人の報告がありました。全国では結核1,371人の報告がありました。
【三類感染症】5疾患 県内では腸管出血性大腸菌感染症12人の報告がありました。全国では細菌性赤痢21人、腸管出血性大腸菌感染症702人、腸チフス6人の報告がありました。
【四類感染症】44疾患 県内ではE型肝炎1人、レジオネラ症2人の報告がありました。全国ではE型肝炎47人、A型肝炎11人、エキノコックス症1人、回帰熱3人、重症熱性血小板減少症候群4人、つづが虫病3人、デング熱38人、日本紅斑熱74人、ブルセラ症1人、ポツリナス症4人、マラリア4人、ライム病4人、類鼻疽1人、レジオネラ症229人、レプトスピラ症4人の報告がありました。
【五類感染症】24疾患 県内ではカルバペネム耐性腸内細菌目細菌感染症6人、侵襲性肺炎球菌感染症2人、梅毒2人、百日咳1人の報告がありました。全国ではアメーバ赤痢44人、ウイルス性肝炎(E型及びA型を除く)15人、カルバペネム耐性腸内細菌目細菌感染症246人、急性弛緩性麻痺(急性灰白髄炎を除く)4人、急性脳炎53人、クリプトスポリジウム症3人、クロイツフェルト・ヤコブ病11人、劇症型溶血性レンサ球菌感染症152人、後天性免疫不全症候群80人、ジアルジア症4人、侵襲性インフルエンザ菌感染症56人、侵襲性髄膜炎菌感染症3人、侵襲性肺炎球菌感染症135人、水痘(入院例に限る)56人、梅毒1,437人、播種性クリプトコックス症15人、破傷風10人、バンコマイシン耐性腸球菌感染症10人、百日咳512人、風しん1人、麻しん3人、薬剤耐性アシネトバクター感染症1人の報告がありました。

2. 定点把握対象疾患(週報;インフルエンザ/COVID-19定点・小児科定点・眼科定点)

「平均発生規模」は今期(2024年7月29日から2024年9月1日)の1定点(医療機関)・週あたりの平均患者報告数です。また「県内の今後の発生予測」は、疾患ごとの季節変動や全国の流行状況、および県内における過去の流行状況等を参考に予測しています。

疾患名	平均発生規模(単位:人/定点)						県内の今後の発生予測(9月~10月)発生予測記号
	全国			県内			
	前期	今期	増減	前期	今期	増減	
インフルエンザ	0.34	0.35	<0.01	0.17	0.33	0.16	→
新型コロナウイルス感染症(COVID-19)	11.86	9.72	▲ 2.14	4.62	11.62	7.00	↘
RSウイルス感染症	1.72	1.03	▲ 0.69	0.62	0.64	0.02	→
咽頭結膜熱	0.56	0.33	▲ 0.23	0.70	0.38	▲ 0.32	→
A群溶血性レンサ球菌咽頭炎	2.77	1.65	▲ 1.12	1.39	0.51	▲ 0.88	→
感染性胃腸炎	3.35	2.41	▲ 0.94	2.34	1.21	▲ 1.13	→

疾患名	平均発生規模(単位:人/定点)						県内の今後の発生予測(9月~10月)発生予測記号					
	全国			県内								
	前期	今期	増減	前期	今期	増減						
水痘	0.19	0.13	▲ 0.06	0.15	0.18	0.03	→					
手足口病	12.11	6.28	▲ 5.83	3.46	5.85	2.39	↘					
伝染性紅斑	0.11	0.13	0.02	0.04	0.00	▲ 0.04	⊙					
突発性発しん	0.28	0.26	▲ 0.02	0.19	0.11	▲ 0.08	→					
ヘルパンギーナ	2.16	1.02	▲ 1.14	0.78	0.75	▲ 0.03	→					
流行性耳下腺炎	0.05	0.03	▲ 0.02	<0.01	0.02	0.01	⊙					
急性出血性結膜炎	0.03	0.01	▲ 0.02	0.00	0.00	0.00	⊙					
流行性角結膜炎	0.54	0.47	▲ 0.07	0.68	0.21	▲ 0.47	→					
記号	同規模	→	増加	↗	減少	↘	散发	⊙	流行	⊕	終息	▽

3. 定点把握対象疾患(週報;基幹定点)

疾患名	全国			県内		
	前期	今期	増減	前期	今期	増減
細菌性髄膜炎	0.02	0.03	<0.01	0.00	0.00	0.00
無菌性髄膜炎	0.03	0.03	<0.01	0.00	0.00	0.00
マイコプラズマ肺炎	0.66	1.15	0.49	0.00	0.15	0.15
クラミジア肺炎(オウム病を除く)	<0.01	<0.01	<0.01	0.00	0.00	0.00
感染性胃腸炎(ロタウイルスによるもの)	<0.01	<0.01	<0.01	0.00	0.00	0.00

(単位:人/定点)

4. 定点把握対象疾患(月報;性感染症定点・基幹定点)

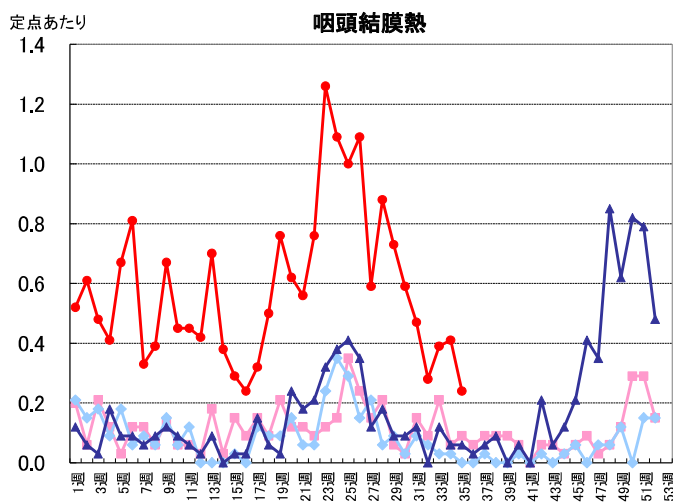
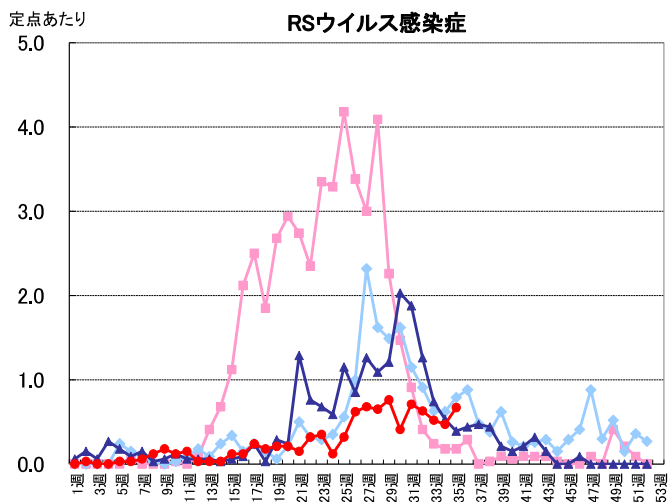
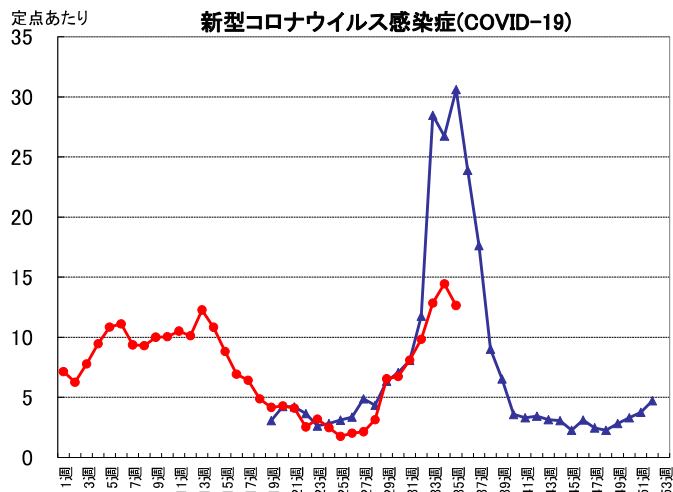
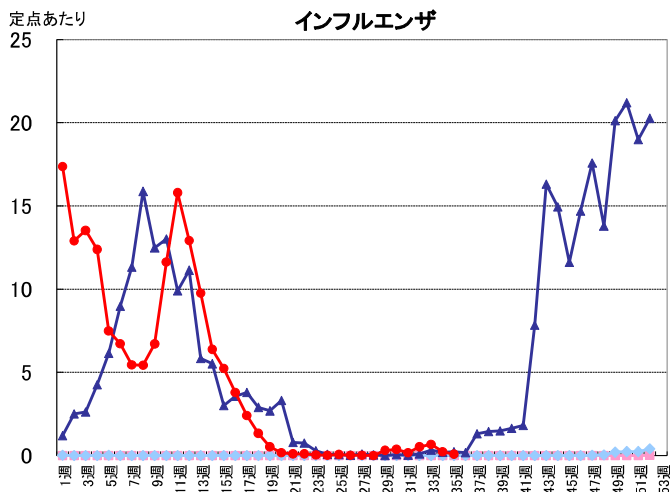
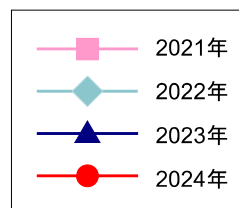
分類	疾患名	全国			県内		
		前月	今月	増減	前月	今月	増減
性感染症	性器クラミジア感染症	2.73	2.57	▲ 0.16	1.93	0.71	▲ 1.22
	性器ヘルペスウイルス感染症	0.88	0.87	▲ 0.01	0.86	1.07	0.21
	尖圭コンジローマ	0.58	0.51	▲ 0.07	0.00	0.00	0.00
	淋菌感染症	0.78	0.76	▲ 0.02	0.36	0.07	▲ 0.29
薬剤耐性菌感染症	メチシリン耐性黄色ブドウ球菌感染症	2.86	2.78	▲ 0.08	2.38	2.00	▲ 0.38
	ペニシリン耐性肺炎球菌感染症	0.16	0.11	▲ 0.05	0.63	0.13	▲ 0.50
	薬剤耐性緑膿菌感染症	0.02	0.02	<0.01	0.00	0.00	0.00

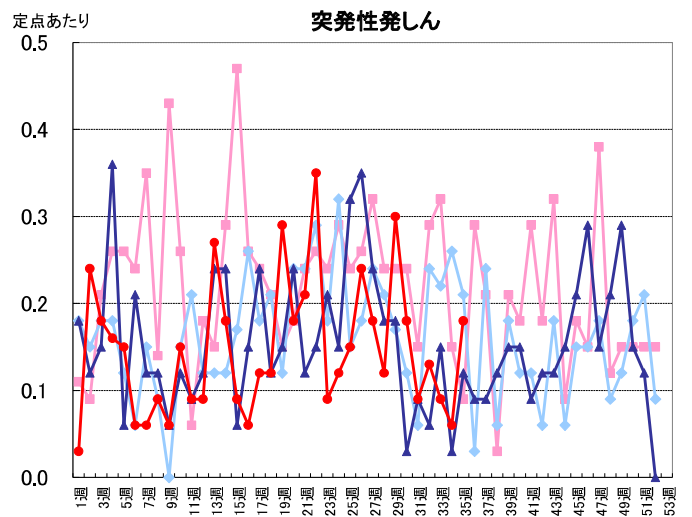
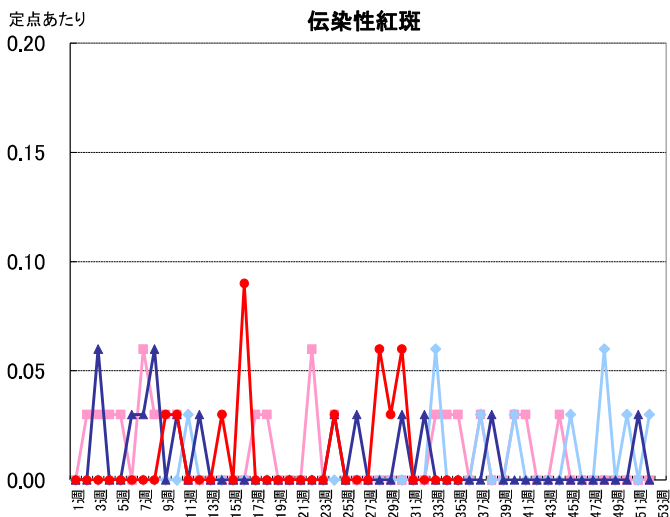
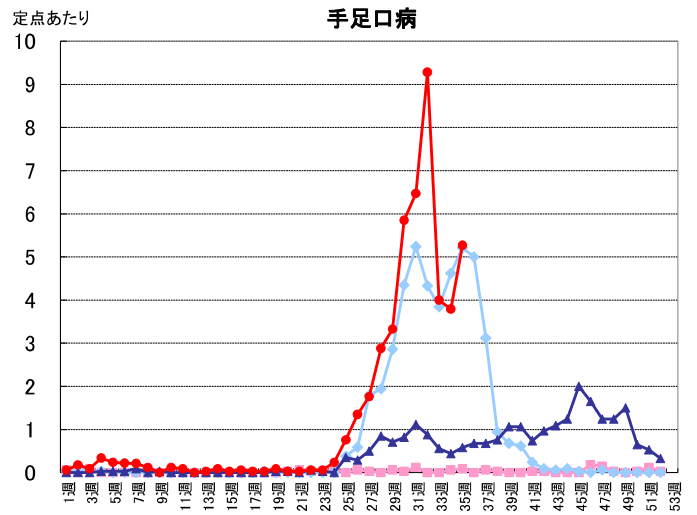
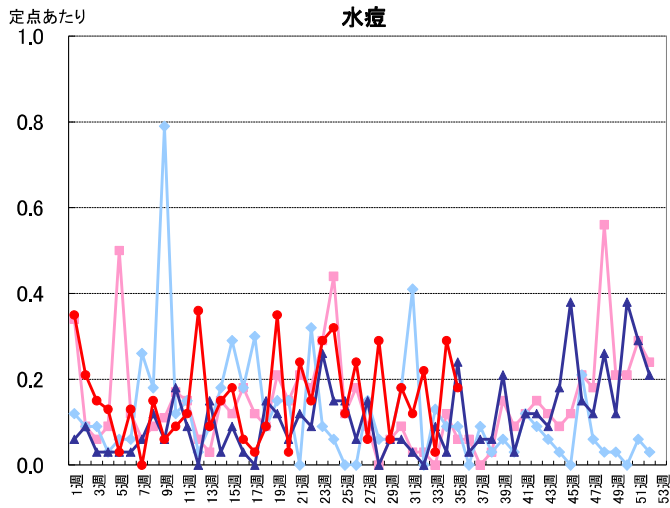
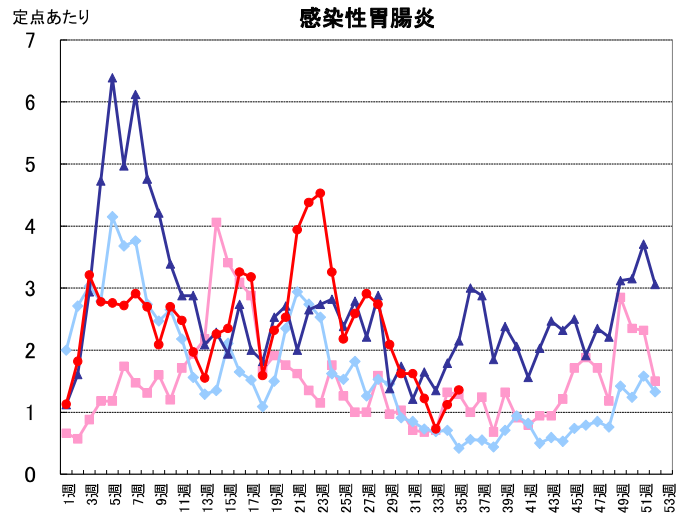
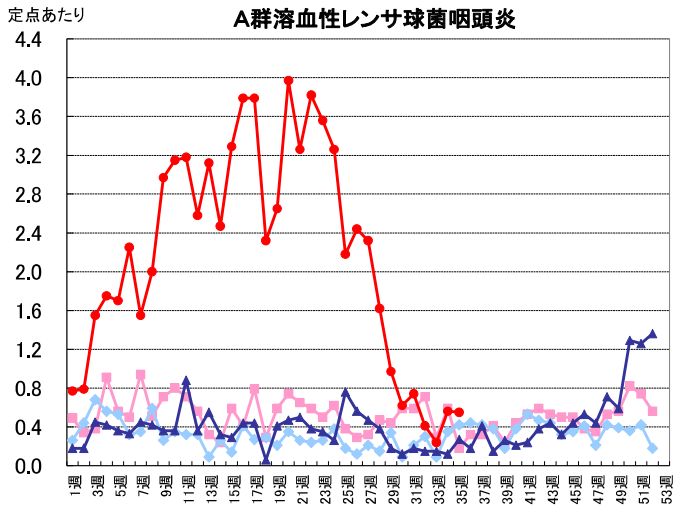
(単位:人/定点)

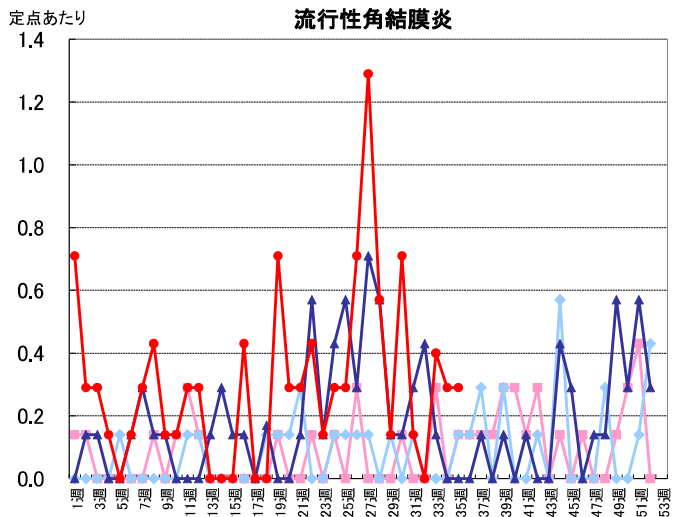
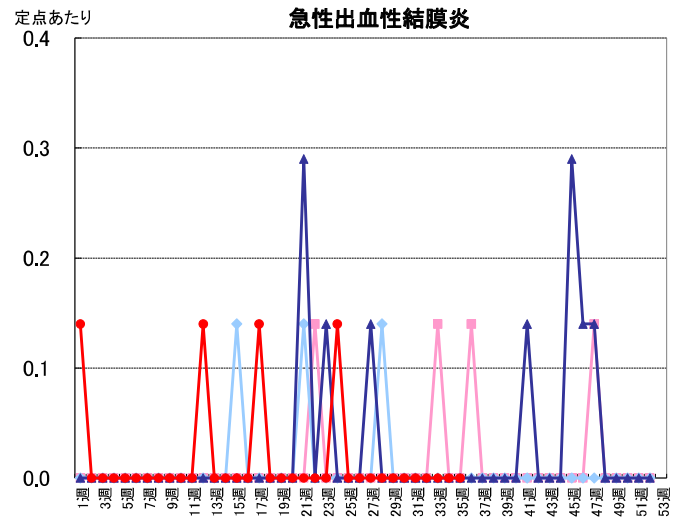
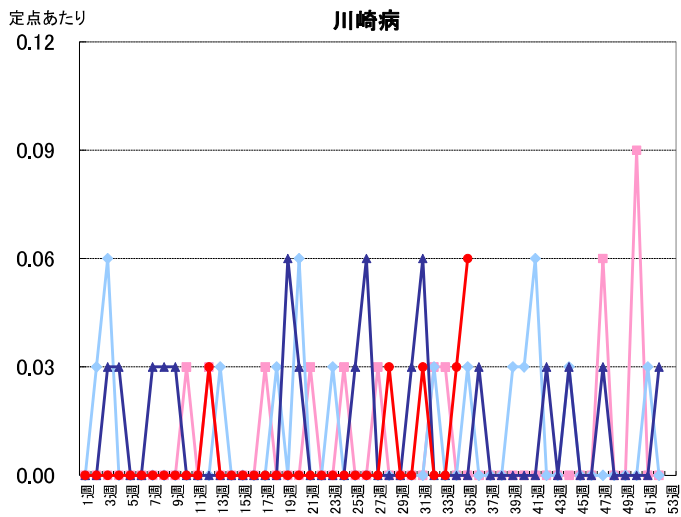
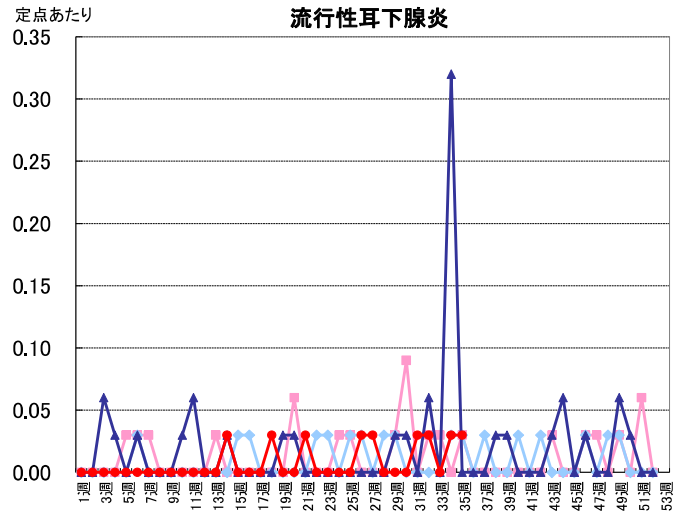
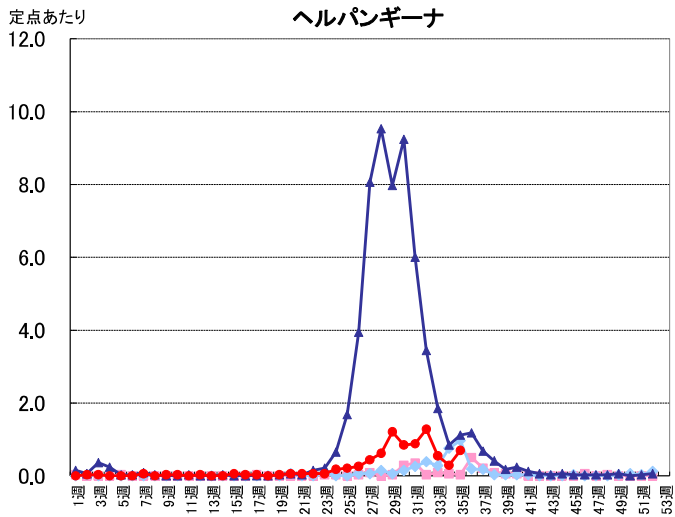
詳細については、秋田県感染症情報センターのホームページをご確認ください。 <https://idsc.pref.akita.jp/kss/>

秋田県における
定点把握対象疾患
過去3年との比較

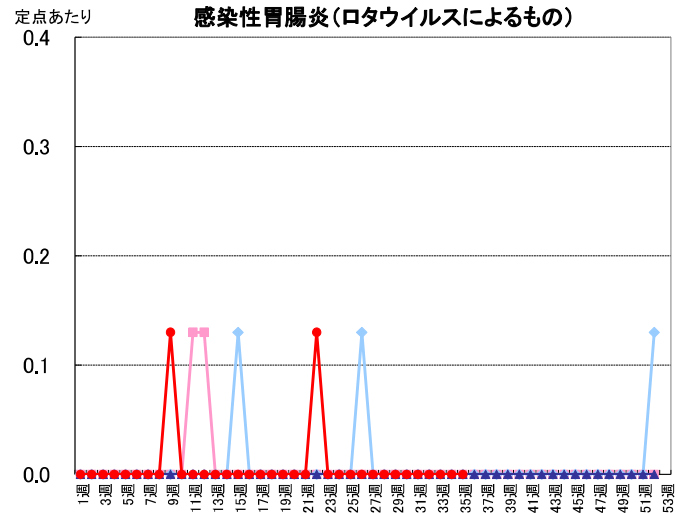
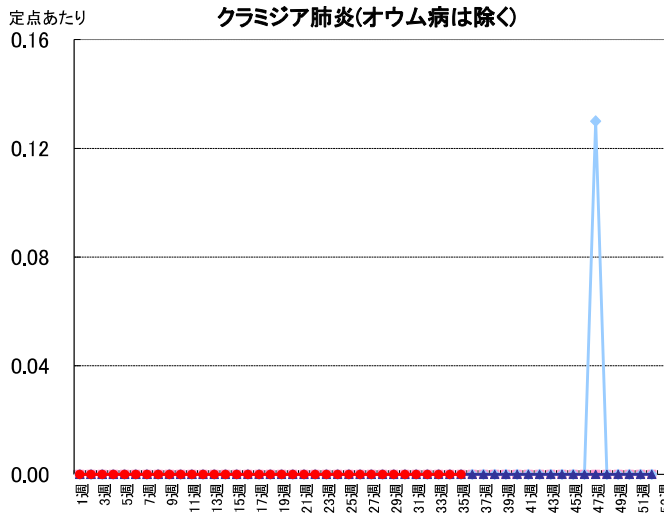
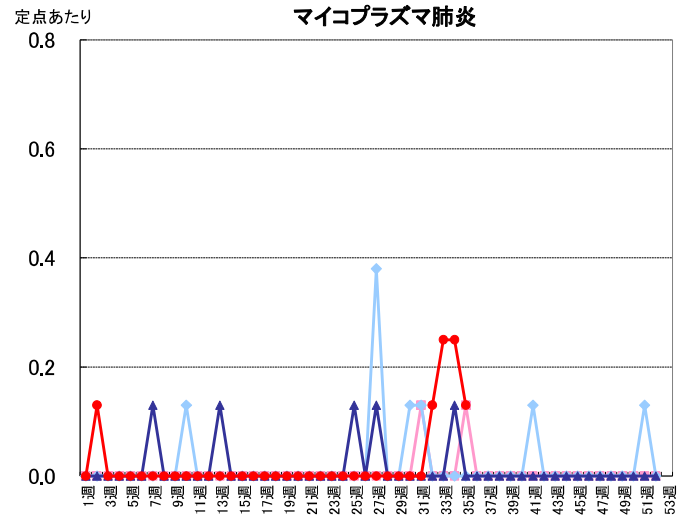
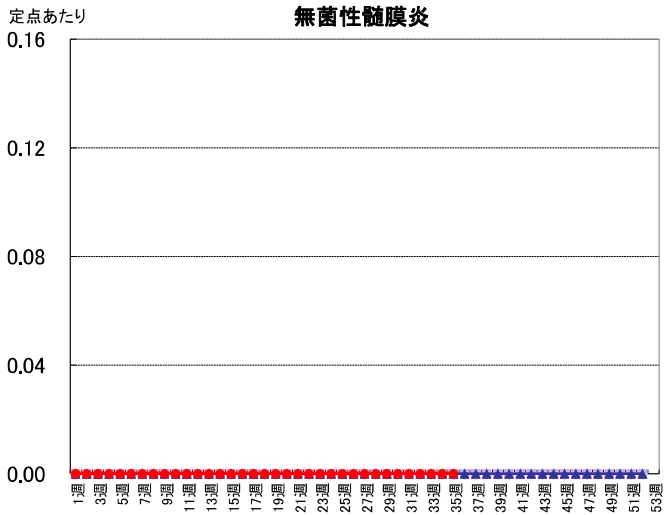
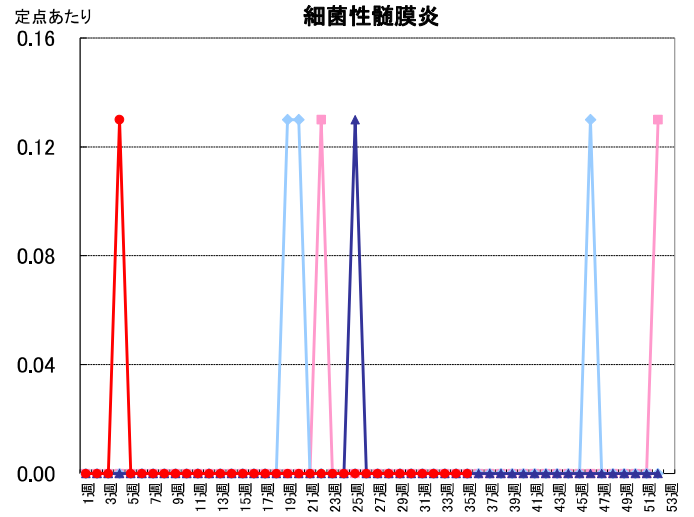
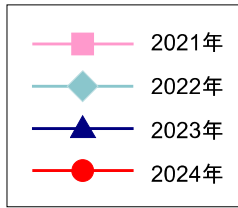
週報：インフルエンザ定点
・小児科定点・眼科定点



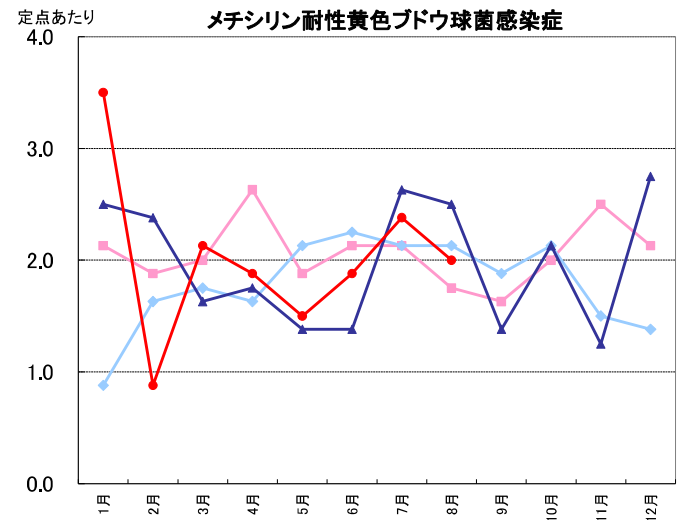
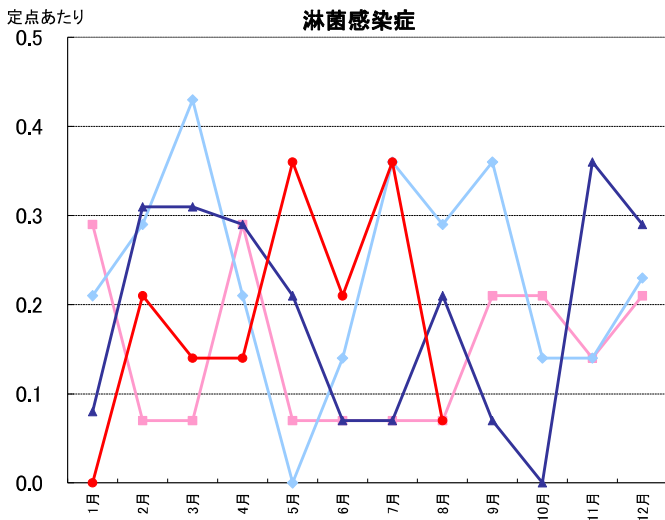
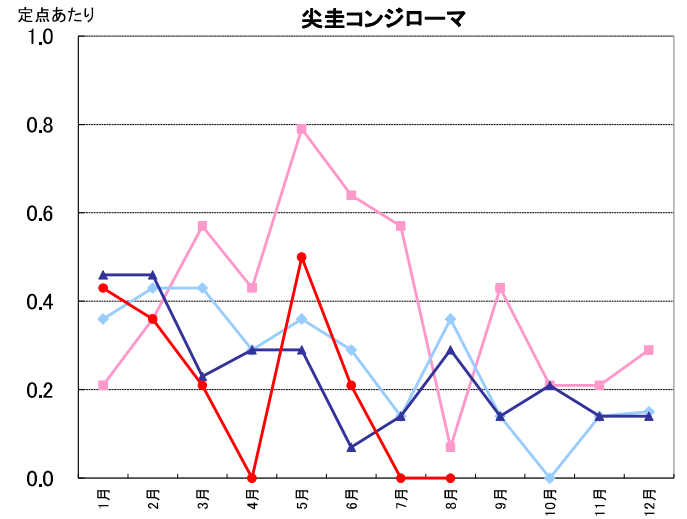
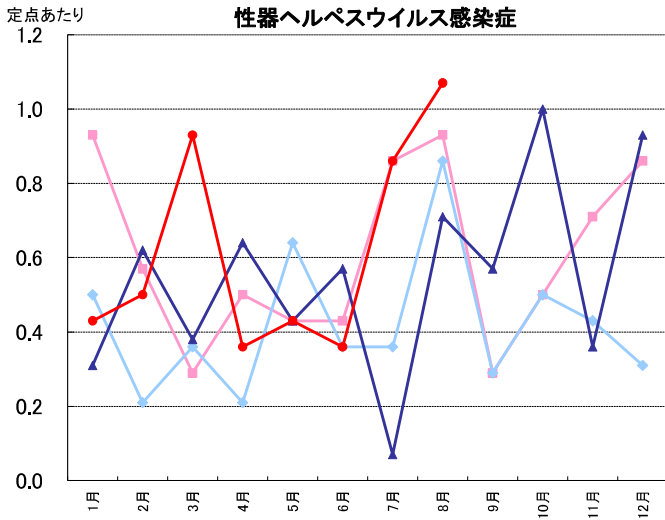
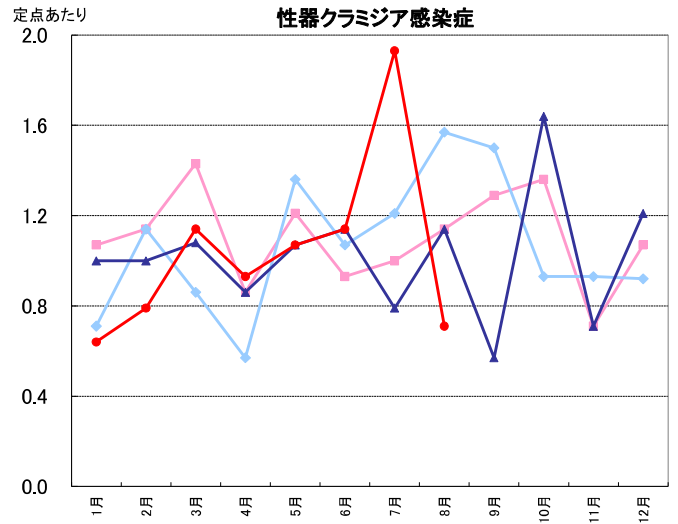
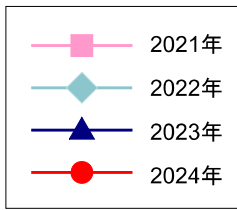


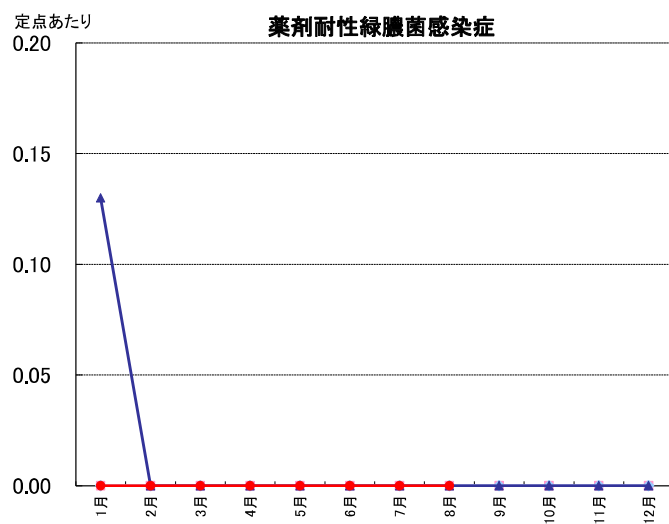
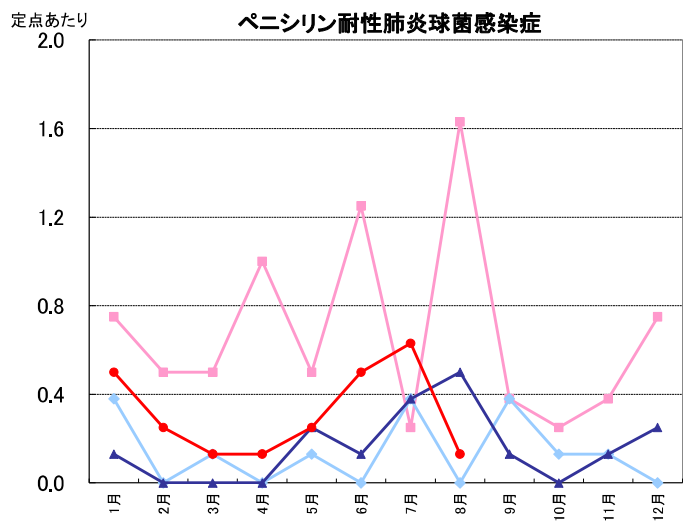


週報: 基幹定点



月報：性感染症・薬剤耐性菌感染症





2024年8月検出病原体<ウイルス>

(検体採取日 2024年7月2日～2024年8月30日)

検出番号	採取日	発病日	臨床診断名	年齢	性別	検体種別	検出病原体名
1	7/2	6/29	不明熱	7	女	咽頭拭い液	ヒトコロナウイルスOC43型
2	7/4	記載なし	手足口病疑い	1	男	咽頭拭い液	A群コクサッキーウイルス6型
3	7/8	7/8	胃腸炎	10	男	ふん便	サポウイルスGII.5
4	7/9	7/5	川崎病疑い	10か月	女	咽頭拭い液	ヒトボカウイルス
5	7/9	7/5	咽頭炎	9か月	男	咽頭拭い液	アデノウイルス1型
6	7/10	7/5	川崎病	2	女	咽頭拭い液	ライノウイルス
7	7/12	7/8	咽頭炎	4	女	咽頭拭い液、鼻汁	ヒトボカウイルス
8	7/12	7/11	腸重積症	6か月	女	ふん便	アデノウイルス3型
9	7/16	7/15	感染性胃腸炎	9	男	ふん便	サポウイルスGII.5
10	7/19	7/16	肺炎	1	女	咽頭拭い液	ヒトボカウイルス
11	7/22	記載なし	突発性発疹疑い	1	女	鼻汁	ヒトヘルペスウイルス6型
12	7/23	7/22	急性呼吸不全	11か月	女	鼻汁	ライノウイルス
13	7/24	7/16	胃腸炎	8か月	男	ふん便	アデノウイルス41型
14	7/24	7/24	A型インフルエンザ	8	男	鼻汁	インフルエンザウイルスAH1pdm型
15	7/30	7/26	胃腸炎	7	女	ふん便	サポウイルスGII.5
16	8/1	7/31	複雑型熱性けいれん	9か月	女	鼻汁	A群コクサッキーウイルス6型
17	8/2	7/25	急性咽頭炎	1	男	咽頭拭い液	RSウイルス
A群コクサッキーウイルス6型							
ヒトボカウイルス							
20	8/3	8/3	複雑型熱性けいれん	2	男	咽頭拭い液	A群コクサッキーウイルス6型
21	8/8	8/4	感染性胃腸炎	12	男	ふん便	サポウイルスGV.1
22	8/8	8/5	RSウイルス感染症	1	女	鼻汁	RSウイルス
23							ライノウイルス
24	8/8	8/6	中耳炎	1	男	鼻汁	A群コクサッキーウイルス6型
25							ライノウイルス

検出番号	採取日	発病日	臨床診断名	年齢	性別	検体種別	検出病原体名
26	8/8	8/6	けいれん重積	1	男	咽頭拭い液、鼻汁 直腸拭い液	A群コクサッキーウイルス6型
27						咽頭拭い液	RSウイルス
28	8/12	7/26	急性声門下喉頭症	1	男	鼻汁	ライノウイルス
29	8/12	8/11	手足口病疑い	1	女	痂皮	A群コクサッキーウイルス6型
30	8/15	8/10	A型インフルエンザ	1	男	咽頭拭い液	インフルエンザウイルス AH1pdm型
31	8/23	8/21	水痘	6	男	咽頭拭い液	水痘・带状疱疹ウイルス
32							ヒトヘルペスウイルス7型
33	8/26	8/23	マイコプラズマ肺炎	11	女	咽頭拭い液	肺炎マイコプラズマ
34	8/26	8/24	水痘	6	女	咽頭拭い液	水痘・带状疱疹ウイルス
35							ヒトヘルペスウイルス7型
36	8/29	8/23	急性気管支炎	1	女	鼻汁	ヒトボカウイルス
37	8/30	8/30	熱性けいれん	2	男	鼻汁	RSウイルス
38							A群コクサッキーウイルス5型
39							ライノウイルス
40	8/30	記載なし	肺炎、頸部リンパ節炎	1	男	鼻汁	ライノウイルス

2024年8月検出病原体<細菌>

(検体採取日 2024年7月10日～2024年8月26日)

検出番号	採取日	発病日	臨床診断名	年齢	性別	検体種別	検出病原体名
1	7/10	7/8	メチシリン耐性 黄色ブドウ球菌感染症	2	女	皮膚病巣	<i>Staphylococcus aureus</i> (mecA+)
2	7/11	記載なし	蜂窩織炎	74	男	皮膚病巣	<i>Streptococcus pyogenes</i> (T12)
3	7/17	7/14	メチシリン耐性 黄色ブドウ球菌感染症	2	男	皮膚病巣	<i>Staphylococcus aureus</i> (mecA+)
4	7/23	7/22	急性中耳炎	1か月	男	創部	<i>Streptococcus pyogenes</i> (TB3264)
5	7/24	7/17	メチシリン耐性 黄色ブドウ球菌感染症	6	女	皮膚病巣	<i>Staphylococcus aureus</i> (mecA+)
6	7/25	記載なし	感冒	6	男	咽頭拭い液	<i>Streptococcus pyogenes</i> (T4)
7	7/26	7/12	記載なし	46	女	創部	<i>Streptococcus pyogenes</i> (T1)
8	7/28	7/27	腸管出血性大腸菌感染症	3	男	ふん便	EHEC/VTEC (OUT)
9	7/29	7/28	記載なし	9	女	咽頭拭い液	<i>Streptococcus pyogenes</i> (T1)
10	7/30	7/26	カルバペネム耐性 腸内細菌目細菌感染症	92	男	胸水	<i>Klebsiella aerogenes</i>
11	7/30	7/28	感染性胃腸炎	49	男	ふん便	<i>Campylobacter jejuni</i>
12	7/30	7/28	感染性胃腸炎	5	男	ふん便	<i>Salmonella</i> O4 (Stanley)
13	7/31	7/31	菌血症	79	女	血液	<i>Salmonella</i> O7 (Riggil)
14	8/2	7/22	上気道炎	2	男	咽頭拭い液	<i>Streptococcus pyogenes</i> (T1)
15	8/2	7/31	記載なし	6	女	咽頭拭い液	<i>Streptococcus pyogenes</i> (T1)
16	8/5	8/5	侵襲性肺炎球菌感染症	68	男	血液	<i>Streptococcus pneumoniae</i> (11型)
17	8/5	記載なし	記載なし	63	女	ふん便	<i>Salmonella</i> O4 (Typhimurium)
18	8/6	8/3	メチシリン耐性 黄色ブドウ球菌感染症	9	男	皮膚病巣	<i>Staphylococcus aureus</i> (mecA+)
19	8/6	8/3	メチシリン耐性 黄色ブドウ球菌感染症	6	女	皮膚病巣	<i>Staphylococcus aureus</i> (mecA+)
20	8/6	記載なし	頸部リンパ節炎	4	男	咽頭拭い液	<i>Streptococcus pyogenes</i> (T1)
21	8/7	8/4	腸管出血性大腸菌感染症	28	男	ふん便	EHEC/VTEC (O157)
22	8/7	8/6	カルバペネム耐性 腸内細菌目細菌感染症	86	男	血液	<i>Enterobacter cloacae</i> complex
23	8/7	8/6	腸管出血性大腸菌感染症	60	女	ふん便	EHEC/VTEC (O157)
24	8/8	6/10	胆のう結石症	86	男	胆汁	<i>Aeromonas</i> sp.
25	8/9	記載なし	脱水症、下痢症	66	男	ふん便	<i>Vibrio cholerae</i> non-O1&O139

検出番号	採取日	発病日	臨床診断名	年齢	性別	検体種別	検出病原体名
26	8/13	8/8	伝染性膿痂疹	2	男	創部	<i>Streptococcus pyogenes</i> (T1)
27	8/13	8/13	侵襲性肺炎球菌感染症	59	男	血液	<i>Streptococcus pneumoniae</i> (15型)
28	8/14	8月	カルバペネム耐性腸内細菌目細菌感染症	81	女	膿瘍	<i>Klebsiella aerogenes</i>
29	8/15	8/14	A群溶血性レンサ球菌咽頭炎 アデノウイルス咽頭炎	7	女	咽頭拭い液	<i>Streptococcus pyogenes</i> (T1)
30	8/17	8/14	コレラ疑い	77	男	ふん便	<i>Vibrio cholerae</i> non-O1&O139
31	8/17	8/16	腸管出血性大腸菌感染症	85	女	ふん便	EHEC/VTEC (O157)
32	8/20	8月	カルバペネム耐性腸内細菌目細菌感染症	80	女	尿	<i>Klebsiella aerogenes</i>
33	8/20	記載なし	コレラ疑い	82	女	胆汁	<i>Vibrio cholerae</i> non-O1&O139
34	8/22	8/21	菌血症	6	男	血液	<i>Listeria monocytogenes</i>
35	8/24	8/21	腸管出血性大腸菌感染症	82	男	ふん便	EHEC/VTEC (O26)
36	8/24	8/24	急性胆管炎	70	男	血液	<i>Aeromonas sp.</i>
37	8/26	8/21	小児肺炎	2	男	咽頭拭い液	<i>Streptococcus pyogenes</i> (T1)