

# 秋田県感染症発生情報<月報>

2024年10月

秋田県健康福祉部保健・疾病対策課  
TEL 018-860-1427  
秋田県感染症情報センター  
(秋田県健康環境センター内)

今期は2024年第40週から2024年第44週(2024年9月30日から2024年11月3日)の5週分です。

## A. 今期の特徴

<b>・全数把握対象疾患</b> 県内では結核9人、腸管出血性大腸菌感染症4人、E型肝炎1人、レジオネラ症1人、カルバペネム耐性腸内細菌目細菌感染症5人、クロイツフェルト・ヤコブ病1人、侵襲性肺炎球菌感染症3人、梅毒2人、破傷風2人、百日咳22人の報告がありました。
<b>・定点把握対象疾患</b> <b>&lt;手足口病&gt;</b> 県内の発生規模(5.12)は、前期(3.85)の約1.3倍に増加しました。例年と比べて流行が長引いており、今期も警報レベルの発生規模となっています。教育・保育施設における集団発生も県内各地から報告されていますので、今後も手洗いなどの感染症対策を続けましょう。 <b>&lt;マイコプラズマ肺炎&gt;</b> 県内の発生規模(1.10)は、前期(0.63)の約1.7倍に増加しました。県内では8月以降、増加傾向となっており、今後冬にかけて更に増加する可能性があります。周囲の流行状況に注意し、手洗い、咳エチケット等の基本的な感染症対策をしっかり行いましょう。

## B. 各感染症の発生動向

### 1. 全数把握対象疾患\* \*2024年11月15日集計時点

<b>【一類感染症】7疾患</b> 県内、全国ともに報告はありませんでした。
<b>【二類感染症】7疾患</b> 県内では結核9人の報告がありました。全国では結核1,646人の報告がありました。
<b>【三類感染症】5疾患</b> 県内では腸管出血性大腸菌感染症4人の報告がありました。全国では細菌性赤痢8人、腸管出血性大腸菌感染症528人、腸チフス3人の報告がありました。
<b>【四類感染症】44疾患</b> 県内ではE型肝炎1人、レジオネラ症1人の報告がありました。全国ではE型肝炎47人、A型肝炎9人、エキノコックス症2人、エムボックス2人、オウム病1人、回帰熱1人、コクシジオイデス症1人、ジカウイルス感染症1人、重症熱性血小板減少症候群16人、チクングニア熱3人、つつが虫病16人、デング熱14人、日本紅斑熱132人、日本脳炎2人、ポツリヌス症1人、マラリア3人、ライム病2人、レジオネラ症318人、レプトスピラ症16人の報告がありました。
<b>【五類感染症】24疾患</b> 県内ではカルバペネム耐性腸内細菌目細菌感染症5人、クロイツフェルト・ヤコブ病1人、侵襲性肺炎球菌感染症3人、梅毒2人、破傷風2人、百日咳22人の報告がありました。全国ではアメーバ赤痢43人、ウイルス性肝炎(E型及びA型を除く)20人、カルバペネム耐性腸内細菌目細菌感染症263人、急性弛緩性麻痺(急性灰白髄炎を除く)5人、急性脳炎57人、クリプトスポリジウム症4人、クロイツフェルト・ヤコブ病22人、劇症型溶血性レンサ球菌感染症134人、後天性免疫不全症候群99人、ジアルジア症5人、侵襲性インフルエンザ菌感染症41人、侵襲性髄膜炎菌感染症8人、侵襲性肺炎球菌感染症164人、水痘(入院例に限る)46人、梅毒1,501人、播種性クリプトコックス症15人、破傷風11人、バンコマイシン耐性腸球菌感染症15人、百日咳830人、麻しん10人の報告がありました。

### 2. 定点把握対象疾患(週報;インフルエンザ/COVID-19定点・小児科定点・眼科定点)

「平均発生規模」は今期(2024年9月30日から2024年11月3日)の1定点(医療機関)・週あたりの平均患者報告数です。また「県内の今後の発生予測」は、疾患ごとの季節変動や全国の流行状況、および県内における過去の流行状況等を参考に予測しています。

疾患名	平均発生規模(単位:人/定点)						県内の今後の発生予測(11月~12月)発生予測記号
	全国			県内			
	前期	今期	増減	前期	今期	増減	
インフルエンザ	0.54	0.86	0.32	0.05	0.13	0.08	⬆️
新型コロナウイルス感染症(COVID-19)	4.94	2.11	▲ 2.83	7.81	3.30	▲ 4.51	↗️
RSウイルス感染症	0.53	0.28	▲ 0.25	0.50	0.29	▲ 0.21	→
咽頭結膜熱	0.27	0.22	▲ 0.05	0.29	0.17	▲ 0.12	→
A群溶血性レンサ球菌咽頭炎	1.85	1.89	0.04	0.66	0.67	<0.01	→
感染性胃腸炎	2.64	2.61	▲ 0.03	1.30	1.42	0.12	↗️

疾患名	平均発生規模(単位:人/定点)						県内の今後の発生予測(11月~12月)発生予測記号					
	全国			県内								
	前期	今期	増減	前期	今期	増減						
水痘	0.14	0.16	0.02	0.07	0.14	0.07	↗					
手足口病	7.77	8.91	1.14	3.85	5.12	1.27	↘					
伝染性紅斑	0.19	0.31	0.12	0.00	0.02	0.02	⊙					
突発性発しん	0.27	0.26	▲0.01	0.15	0.17	0.02	→					
ヘルパンギーナ	0.60	0.29	▲0.31	0.61	0.36	▲0.25	↘					
流行性耳下腺炎	0.04	0.03	▲<0.01	0.02	0.05	0.03	⊙					
急性出血性結膜炎	0.01	0.01	▲<0.01	0.00	0.00	0.00	⊙					
流行性角結膜炎	0.43	0.46	0.03	0.04	0.11	0.07	→					
記号	同規模	→	増加	↗	減少	↘	散发	⊙	流行	⊕	終息	▽

### 3. 定点把握対象疾患(週報;基幹定点)

疾患名	全国			県内		
	前期	今期	増減	前期	今期	増減
細菌性髄膜炎	0.02	0.03	<0.01	0.00	0.05	0.05
無菌性髄膜炎	0.05	0.05	▲<0.01	0.00	0.00	0.00
マイコプラズマ肺炎	1.44	2.17	0.73	0.63	1.10	0.47
クラミジア肺炎(オウム病を除く)	<0.01	<0.01	<0.01	0.00	0.00	0.00
感染性胃腸炎(ロタウイルスによるもの)	<0.01	<0.01	▲<0.01	0.00	0.00	0.00

(単位:人/定点)

### 4. 定点把握対象疾患(月報;性感染症定点・基幹定点)

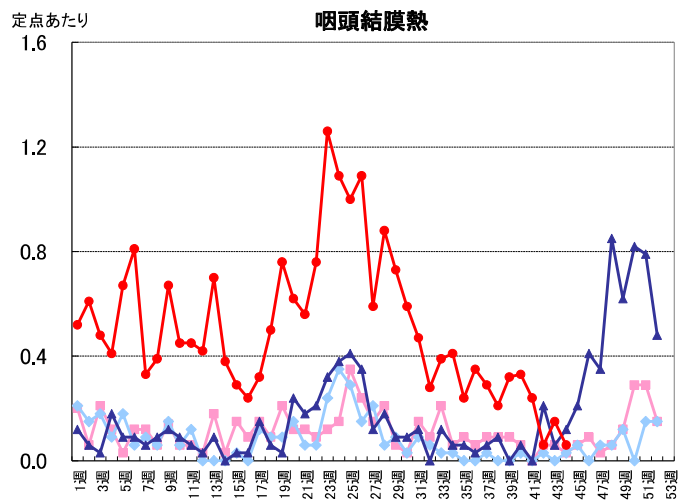
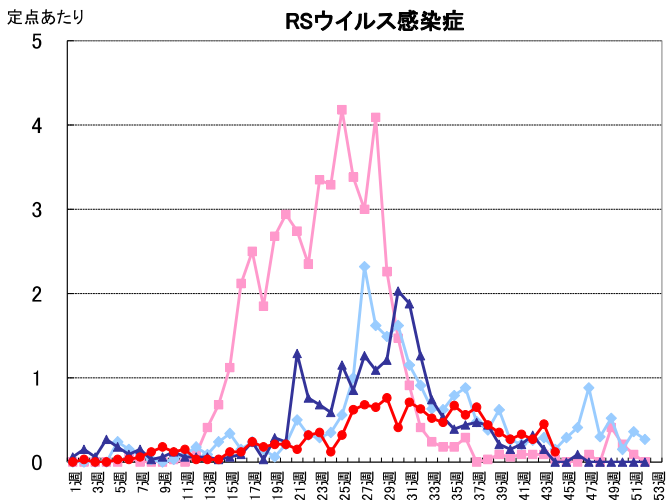
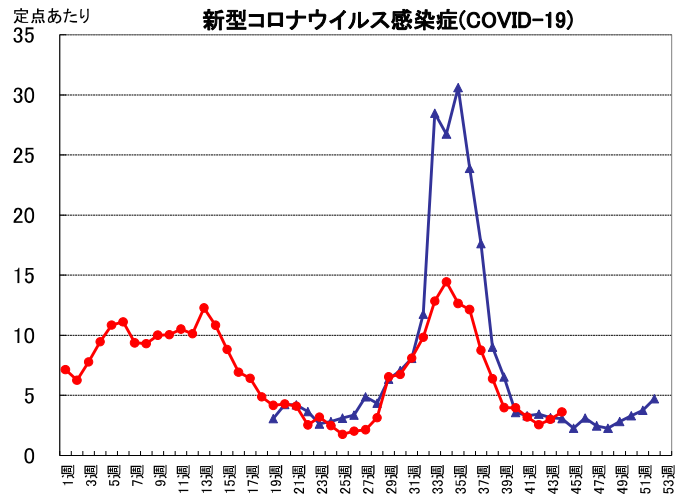
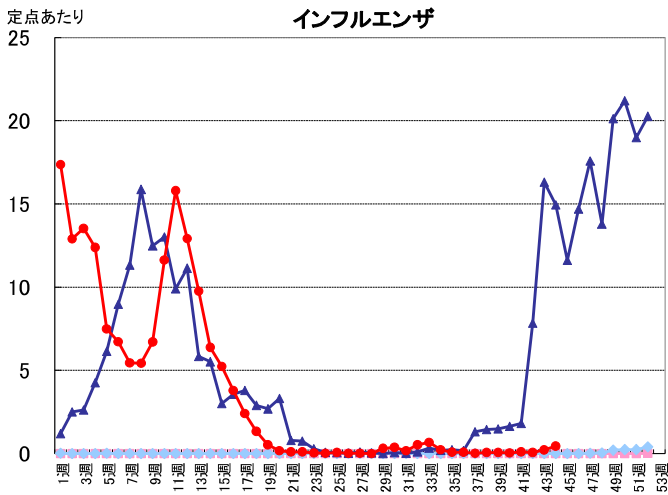
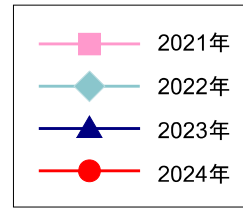
分類	疾患名	全国			県内		
		前月	今月	増減	前月	今月	増減
性感染症	性器クラミジア感染症	2.64	2.74	0.10	1.86	1.00	▲0.86
	性器ヘルペスウイルス感染症	0.85	0.90	0.05	0.79	0.79	0.00
	尖圭コンジローマ	0.53	0.58	0.05	0.14	0.14	0.00
	淋菌感染症	0.73	0.75	0.02	0.36	0.50	0.14
薬剤耐性菌感染症	メチシリン耐性黄色ブドウ球菌感染症	2.57	2.77	0.20	2.00	1.25	▲0.75
	ペニシリン耐性肺炎球菌感染症	0.09	0.14	0.05	0.13	0.00	▲0.13
	薬剤耐性緑膿菌感染症	0.01	0.01	▲<0.01	0.00	0.00	0.00

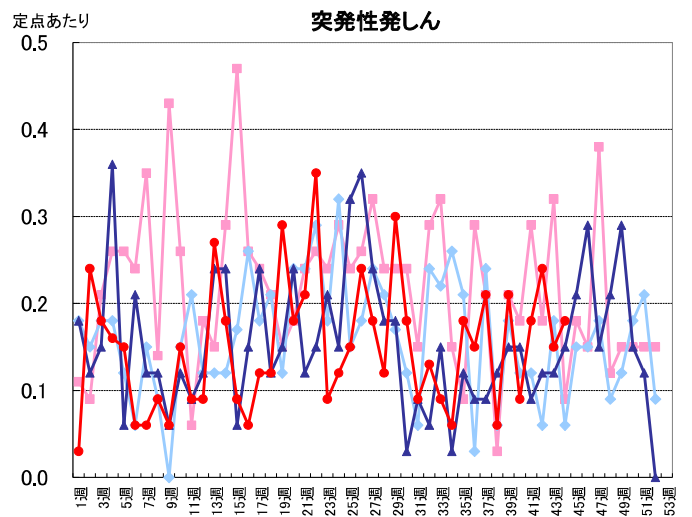
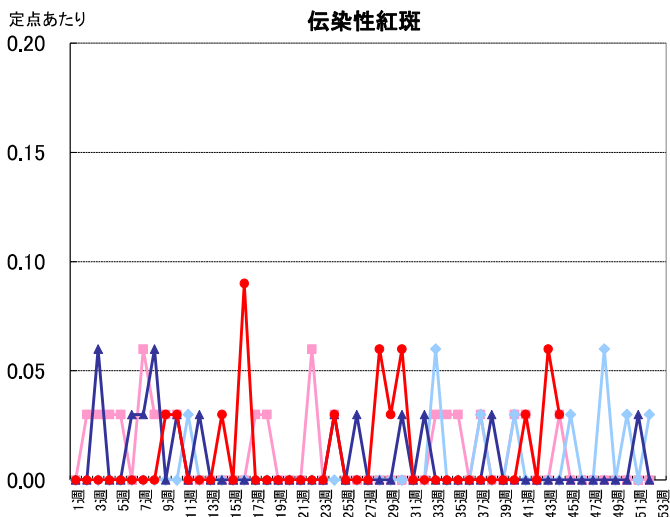
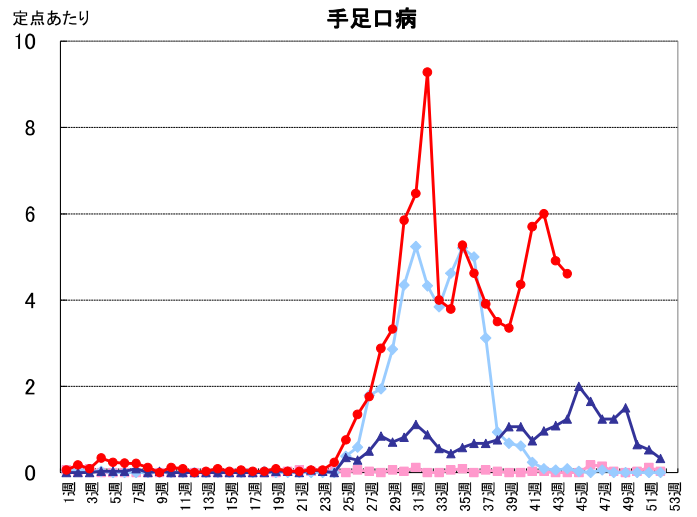
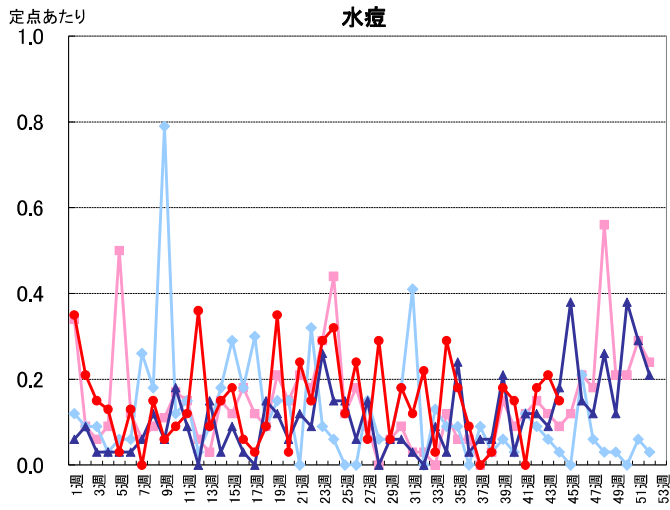
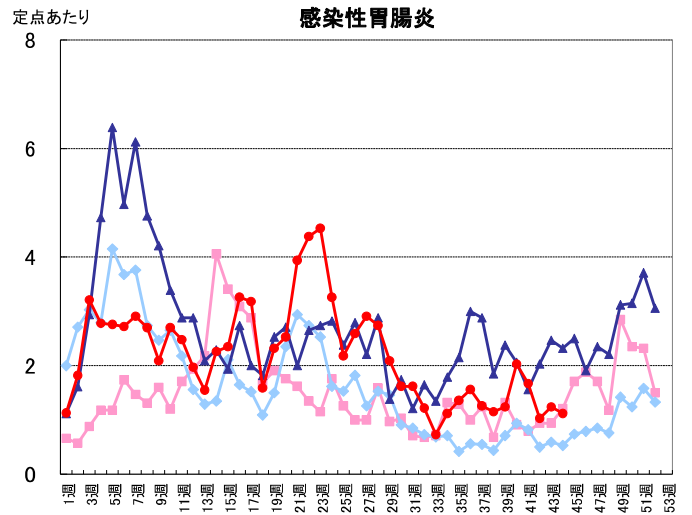
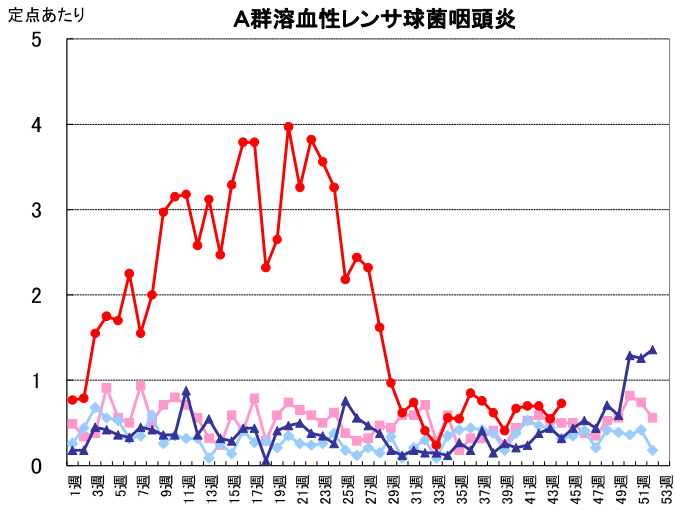
(単位:人/定点)

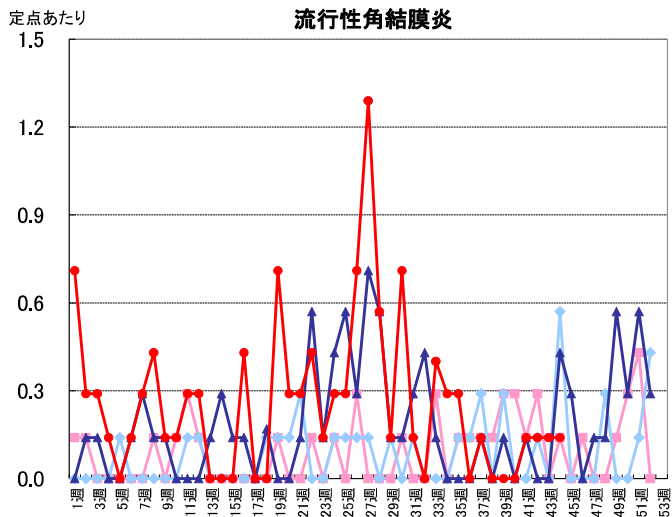
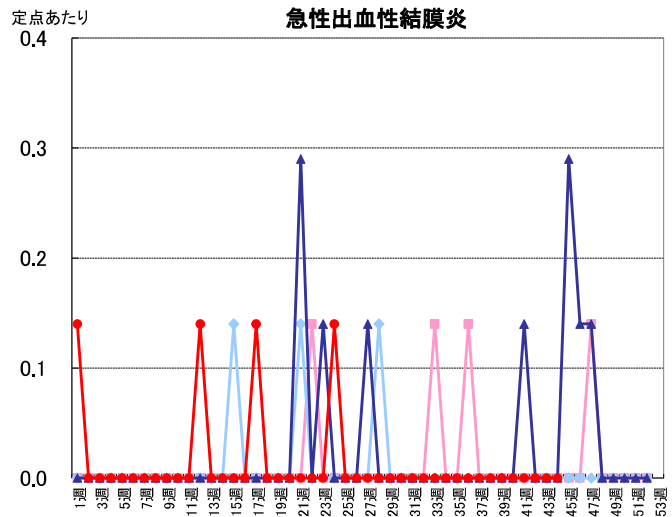
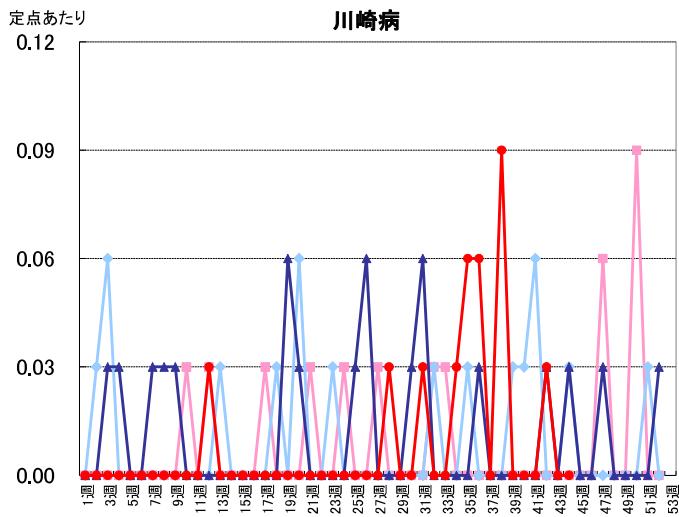
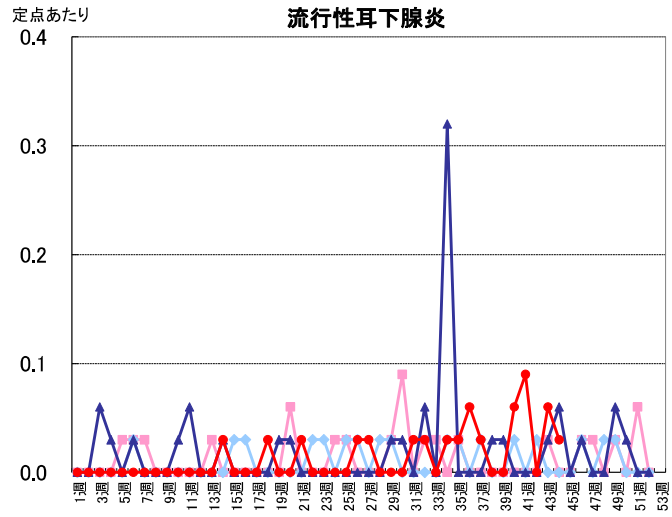
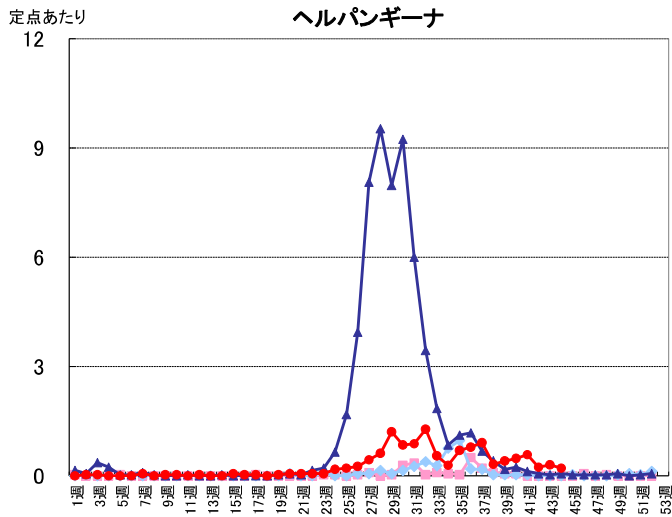
詳細については、秋田県感染症情報センターのホームページをご確認ください。 <https://idsc.pref.akita.jp/kss/>

秋田県における  
定点把握対象疾患  
過去3年との比較

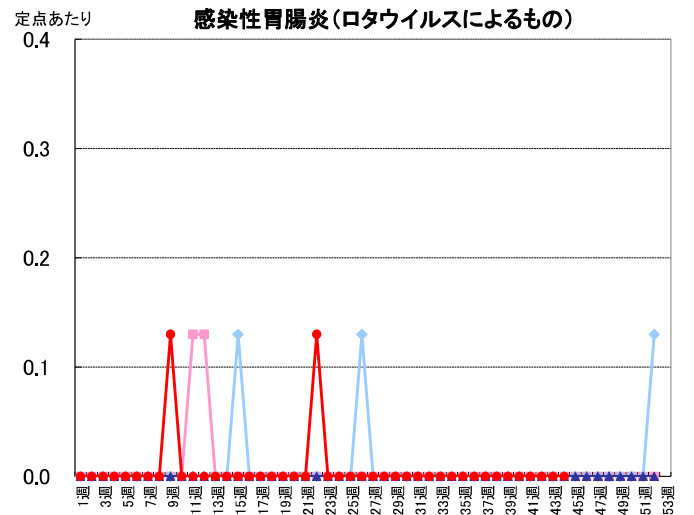
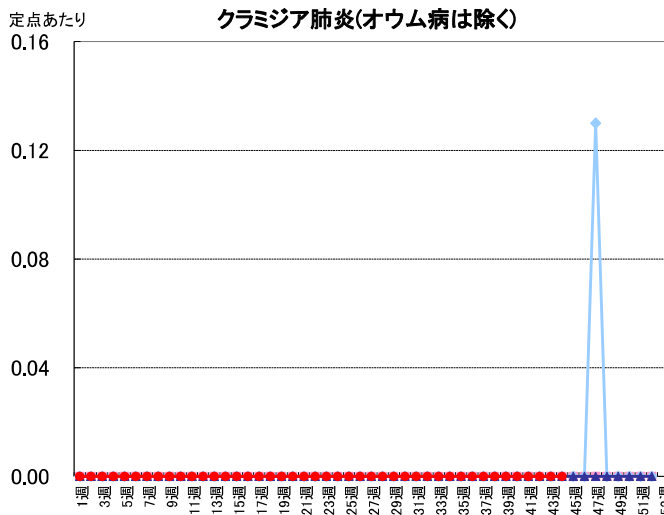
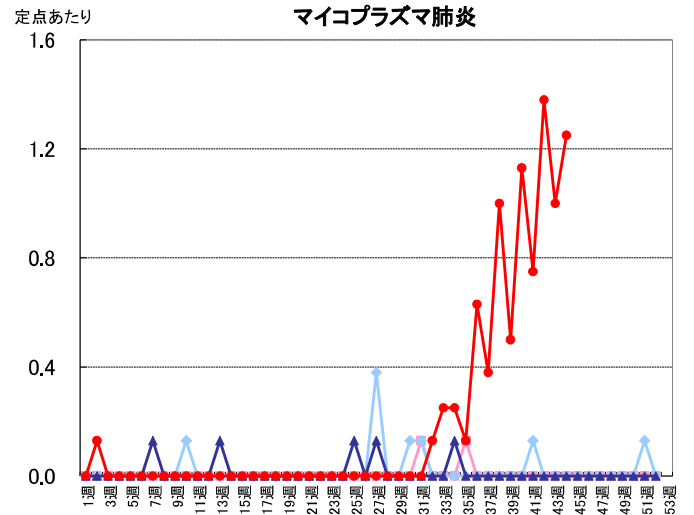
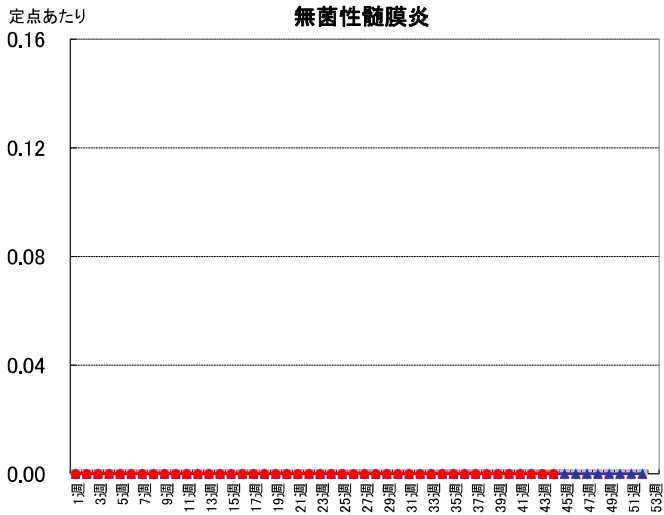
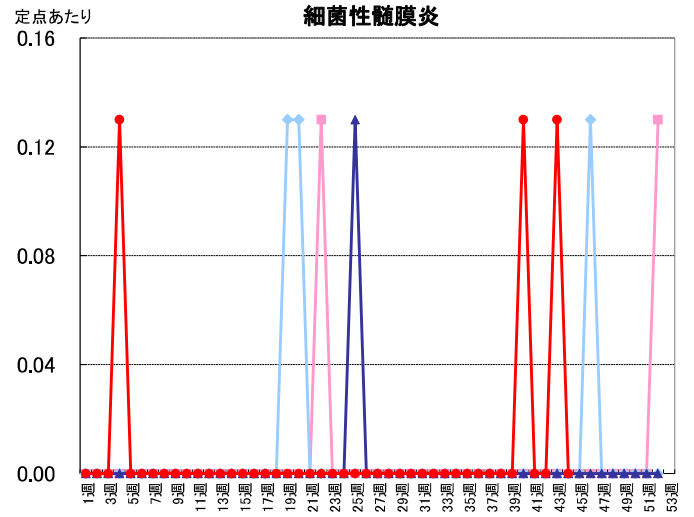
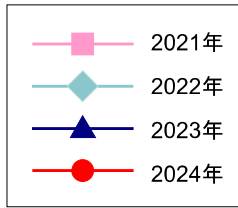
週報：インフルエンザ定点  
・小児科定点・眼科定点



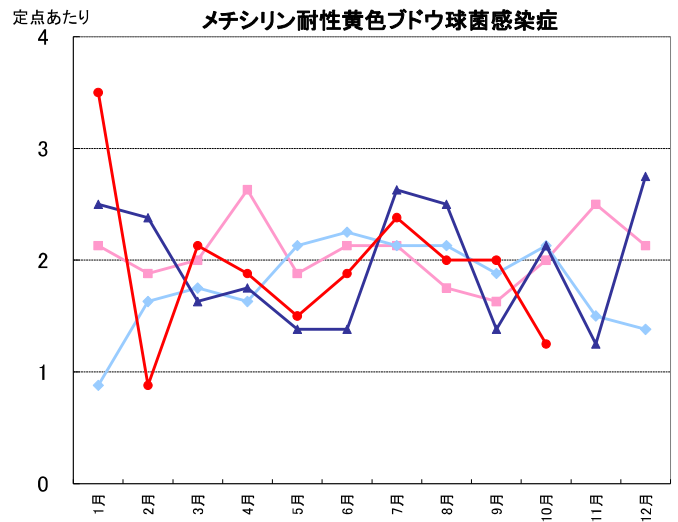
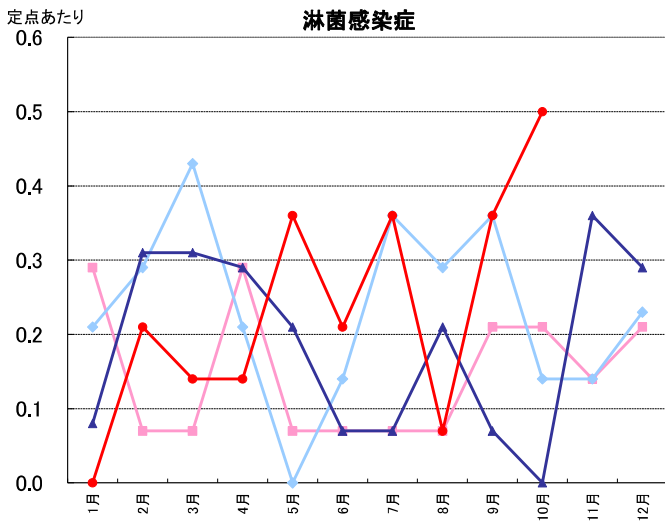
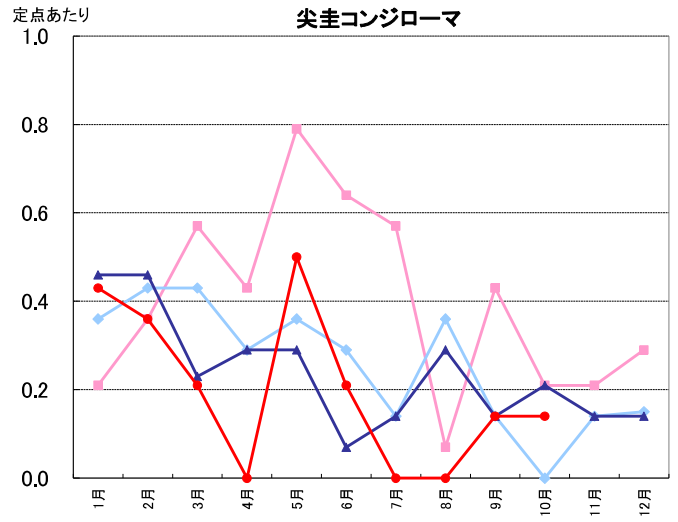
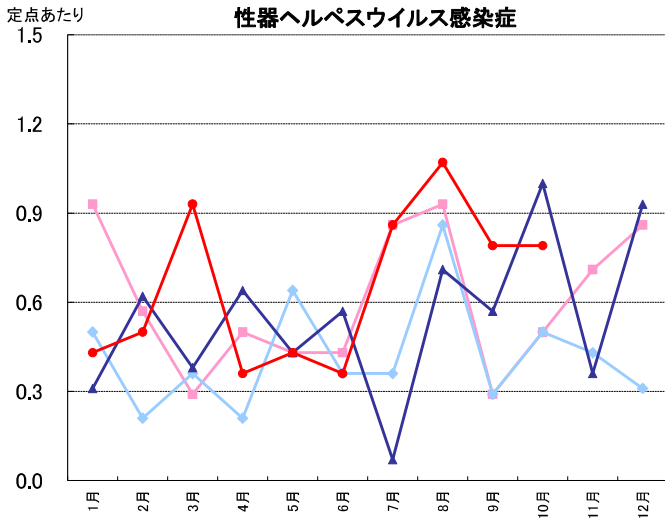
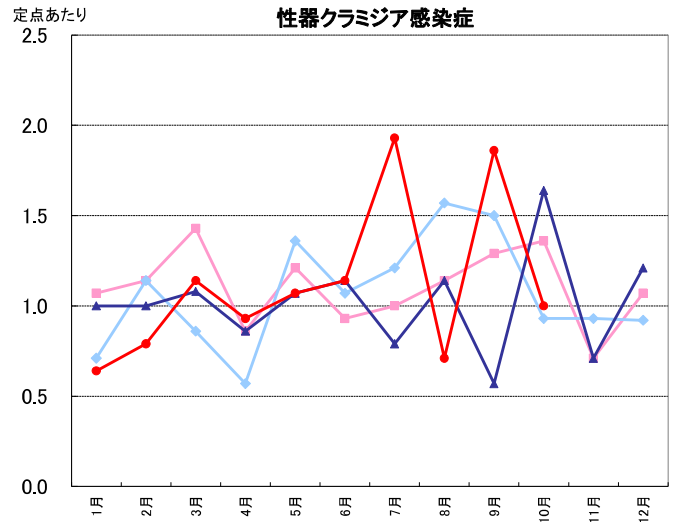
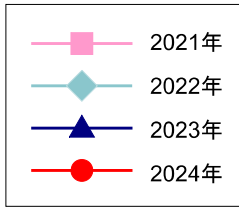


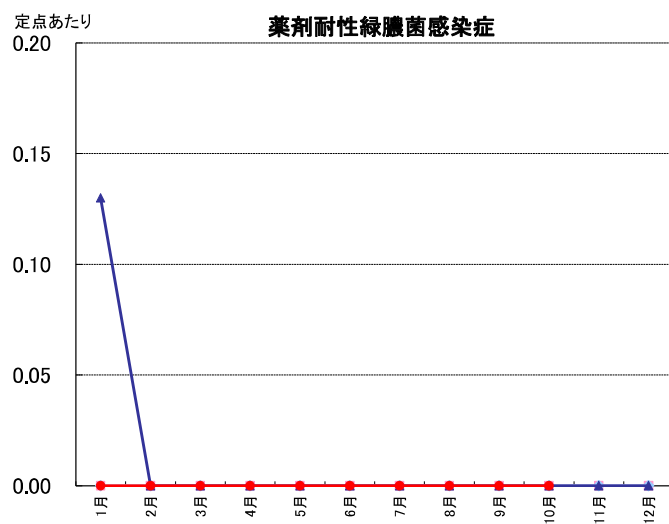
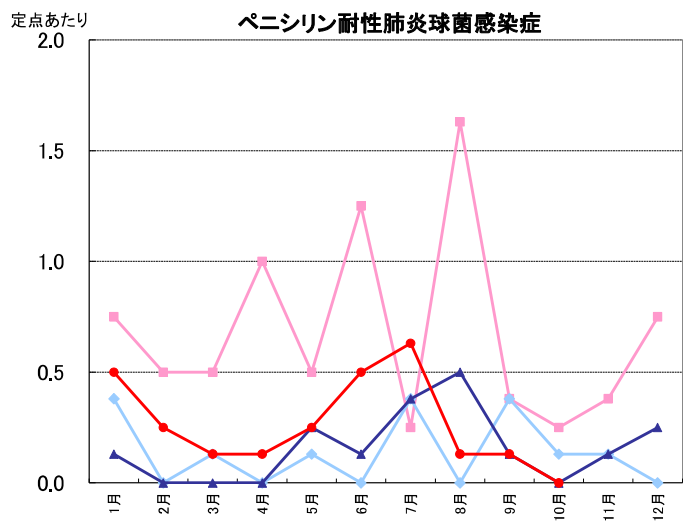


週報: 基幹定点



月報：性感染症・薬剤耐性菌感染症







## 2024年10月検出病原体<ウイルス>

(検体採取日 2024年7月19日～2024年10月30日)

検出番号	採取日	発病日	臨床診断名	年齢	性別	検体種別	検出病原体名
1	7/19	7/11	手足口病	1	男	咽頭拭い液	A群コクサッキーウイルス6型
2							ライノウイルス
3							ヒトボカウイルス
4	7/22	7/19	手足口病	1	女	咽頭拭い液	A群コクサッキーウイルス6型
5							ライノウイルス
6	7/25	7/23	頸部リンパ節炎	2	男	鼻汁	ライノウイルス
7							サイトメガロウイルス
8	7/26	7/25	喘息性気管支炎	2	女	鼻汁	ライノウイルス
9							ヒトボカウイルス
10	7/29	7/28	手足口病	11か月	女	咽頭拭い液	A群コクサッキーウイルス6型
11							ライノウイルス
12							サイトメガロウイルス
13	8/30	記載なし	肺炎、頸部リンパ節炎	1	男	鼻汁	RSウイルス
14							ライノウイルス
15	9/6	9/5	不明熱	3か月	男	鼻汁	エンテロウイルス71型
16	9/11	9/6	急性咽頭炎	1	男	鼻汁	アデノウイルス3型
17							B群コクサッキーウイルス5型
18							ライノウイルス
19	9/18	8/22	急性上気道炎	1	男	咽頭拭い液	ライノウイルス
20	9/24	9/22	手足口病	11か月	男	咽頭拭い液	エンテロウイルス71型
21	9/27	9/25	不明熱	0か月	男	咽頭拭い液	エンテロウイルス68型
22	9/27	9/26	気管支喘息発作	1	男	鼻汁	ヒトパレコウイルス1型
23							ライノウイルス
24	10/1	9/27	咽頭炎	4	女	鼻汁	ライノウイルス
25							サイトメガロウイルス
26						ふん便	ノロウイルスGII.17

検出番号	採取日	発病日	臨床診断名	年齢	性別	検体種別	検出病原体名
27	10/1	10/1	急性咽頭炎	7か月	男	鼻汁	SARS-CoV-2
28							サイトメガロウイルス
29	10/2	10/2	扁桃腺炎	6	男	髄液	エコーウイルス11型
30	10/3	10/1	川崎病	3	男	咽頭拭い液	アデノウイルス3型
31							ライノウイルス
32							サイトメガロウイルス
33	10/7	10/3	マイコプラズマ肺炎	11	男	咽頭拭い液	肺炎マイコプラズマ
34	10/7	10/6	ノロウイルス性胃腸炎	2	女	ふん便	ノロウイルスGII.7
35	10/9	10/8	急性気管支炎	1	女	鼻汁	ライノウイルス
36							ヒトボカウイルス
37	10/10	10/3	肺炎	9か月	女	鼻汁	ヒトパレコウイルス1型
38							ヒトメタニューモウイルス
39	10/11	10/6	急性咽頭炎疑い	1	女	咽頭拭い液	ヒトヘルペスウイルス6型
40	10/11	10/10	気管支喘息発作	9	男	咽頭拭い液	エンテロウイルス68型
41							ライノウイルス
42	10/14	10/11	咽頭炎	11か月	女	鼻汁	ライノウイルス
43	10/17	9/27	RSウイルス肺炎	2か月	男	鼻汁	RSウイルス
44	10/17	10/11	急性肺炎	1	男	咽頭拭い液	ライノウイルス
45							ヒトヘルペスウイルス7型
46	10/17	10/16	急性気管支炎	1	男	鼻汁	ライノウイルス
47							ヒトボカウイルス
48	10/23	10/22	熱性けいれん	1か月	女	咽頭拭い液	ライノウイルス
49	10/29	10/25	上気道炎	7か月	女	鼻汁	ライノウイルス
50	10/30	10/20	細気管支炎	4か月	女	咽頭拭い液	RSウイルス
51							ライノウイルス

## 2024年10月検出病原体<細菌>

(検体採取日 2024年9月10日～2024年10月28日)

検出番号	採取日	発病日	臨床診断名	年齢	性別	検体種別	検出病原体名
1	9/10	9/10	カルバペネム耐性腸内細菌目細菌感染症	92	女	血液	<i>Klebsiella aerogenes</i>
2	9/11	9/8	劇症型溶血性レンサ球菌感染症	92	女	血液	<i>Streptococcus dysgalactiae</i> subsp. <i>equisimilis</i>
3	9/26	9/24	侵襲性肺炎球菌感染症	72	女	血液	<i>Streptococcus pneumoniae</i> (15型)
4	9/27	9/24	腸管出血性大腸菌感染症	27	男	ふん便	EHEC/VTEC (O103)
5	9/28	9/28	カルバペネム耐性腸内細菌目細菌感染症	77	男	尿	<i>Enterobacter cloacae</i> complex
6	10/2	9/30	腸管出血性大腸菌感染症	16	男	ふん便	EHEC/VTEC (O103)
7	10/3	記載なし	記載なし	19	男	ふん便	<i>Salmonella</i> O21 (Minnesota)
8	10/7	10/5	腸管出血性大腸菌感染症	52	男	ふん便	EHEC/VTEC (O157)
9	10/11	10/4	感染性胃腸炎	69	男	血液	<i>Salmonella</i> O4 (Stanley)
10	10/11	10/10	カルバペネム耐性腸内細菌目細菌感染症	54	男	血液	<i>Enterobacter cloacae</i> complex
11	10/13	10/12	腸管出血性大腸菌感染症	39	女	ふん便	EHEC/VTEC (O157)
12	10/13	10/13	カルバペネム耐性腸内細菌目細菌感染症	56	女	尿	<i>Serratia marcescens</i>
13	10/16	10/15	感染性胃腸炎	14	男	ふん便	<i>Campylobacter jejuni</i>
14	10/28	10/26	感染性胃腸炎	69	男	ふん便	<i>Salmonella</i> O3,10 (London)
<i>Vibrio cholerae</i> non-O1&O139							