

秋田県感染症発生情報<月報>

2024年11月

秋田県健康福祉部保健・疾病対策課
TEL 018-860-1427
秋田県感染症情報センター
(秋田県健康環境センター内)

今期は2024年第45週から2024年第48週(2024年11月4日から2024年12月1日)の4週分です。

A. 今期の特徴

・全数把握対象疾患 県内では結核6人、カルバペネム耐性腸内細菌目細菌感染症4人、劇症型溶血性レンサ球菌感染症2人、侵襲性肺炎球菌感染症1人、水痘(入院例に限る)4人、梅毒1人、百日咳5人の報告がありました。
・定点把握対象疾患 ＜新型コロナウイルス感染症(COVID-19)＞ 県内の発生規模(7.00)は、前期(3.30)の約2.1倍に増加し、全国の中でも高い水準で推移しています。年末年始の帰省等による人流増加に伴って、感染が更に拡大する可能性がありますので、手洗いやマスクの着用を含む咳エチケット等の基本的な感染対策をしっかりと行いましょう。 ＜インフルエンザ＞ 県内の発生規模(2.28)は、前期(0.13)の約18倍に増加しました。第46週(11月11日～11月17日)に、流行開始の目安である1.00を上回り、流行期に入りました。社会福祉施設等における集団発生や、学校等における学級閉鎖等の報告も増加していますので、基本的な感染対策を心がけ、流行の拡大を防ぎましょう。

B. 各感染症の発生動向

1. 全数把握対象疾患* *2024年12月19日集計時点

【一類感染症】7疾患 県内、全国ともに報告はありませんでした。
【二類感染症】7疾患 県内では結核6人の報告がありました。全国では結核1,273人の報告がありました。
【三類感染症】5疾患 県内では報告はありませんでした。全国では腸管出血性大腸菌感染症276人、腸チフス6人、パラチフス1人の報告がありました。
【四類感染症】44疾患 県内では報告はありませんでした。全国ではE型肝炎33人、A型肝炎5人、エキノコックス症2人、エムボックス1人、コクシジオイデス症1人、重症熱性血小板減少症候群5人、チクングニア熱4人、つつが虫病85人、デング熱20人、日本紅斑熱52人、日本脳炎3人、ボツリヌス症2人、マラリア1人、レジオネラ症231人、レプトスピラ症7人の報告がありました。
【五類感染症】24疾患 県内ではカルバペネム耐性腸内細菌目細菌感染症4人、劇症型溶血性レンサ球菌感染症2人、侵襲性肺炎球菌感染症1人、水痘(入院例に限る)4人、梅毒1人、百日咳5人の報告がありました。全国ではアメーバ赤痢40人、ウイルス性肝炎(E型及びA型を除く)21人、カルバペネム耐性腸内細菌目細菌感染症210人、急性弛緩性麻痺(急性灰白髄炎を除く)4人、急性脳炎50人、クリプトスポリジウム症1人、クロイツフェルト・ヤコブ病12人、劇症型溶血性レンサ球菌感染症106人、後天性免疫不全症候群68人、ジアルジア症1人、侵襲性インフルエンザ菌感染症56人、侵襲性髄膜炎菌感染症6人、侵襲性肺炎球菌感染症229人、水痘(入院例に限る)41人、梅毒1,123人、播種性クリプトコックス症10人、破傷風5人、バンコマイシン耐性腸球菌感染症5人、百日咳656人、風しん1人、麻しん4人の報告がありました。

2. 定点把握対象疾患(週報;インフルエンザ/COVID-19定点・小児科定点・眼科定点)

「平均発生規模」は今期(2024年11月4日から2024年12月1日)の1定点(医療機関)・週あたりの平均患者報告数です。また「県内の今後の発生予測」は、疾患ごとの季節変動や全国の流行状況、および県内における過去の流行状況等を参考に予測しています。

疾患名	平均発生規模(単位:人/定点)						県内の今後の発生予測(12月~1月)発生予測記号
	全国			県内			
	前期	今期	増減	前期	今期	増減	
インフルエンザ	0.86	2.54	1.68	0.13	2.28	2.15	⬆️
新型コロナウイルス感染症(COVID-19)	2.11	1.90	▲ 0.21	3.30	7.00	3.70	↗️
RSウイルス感染症	0.28	0.25	▲ 0.03	0.29	0.15	▲ 0.14	→
咽頭結膜熱	0.22	0.28	0.06	0.17	0.38	0.21	→
A群溶血性レンサ球菌咽頭炎	1.89	2.15	0.26	0.67	1.08	0.41	↗️
感染性胃腸炎	2.61	3.14	0.53	1.42	1.81	0.39	↗️

疾患名	平均発生規模(単位:人/定点)						県内の今後の発生予測(12月~1月)発生予測記号					
	全国			県内								
	前期	今期	増減	前期	今期	増減						
水痘	0.16	0.23	0.07	0.14	0.17	0.03	→					
手足口病	8.91	4.00	▲ 4.91	5.12	2.98	▲ 2.14	↘					
伝染性紅斑	0.31	0.58	0.27	0.02	0.02	▲<0.01	⋈					
突発性発しん	0.26	0.24	▲ 0.02	0.17	0.14	▲ 0.03	→					
ヘルパンギーナ	0.29	0.09	▲ 0.20	0.36	0.09	▲ 0.27	⋈					
流行性耳下腺炎	0.03	0.03	▲<0.01	0.05	0.02	▲ 0.03	⋈					
急性出血性結膜炎	0.01	0.02	<0.01	0.00	0.00	0.00	⋈					
流行性角結膜炎	0.46	0.52	0.06	0.11	0.07	▲ 0.04	→					
記号	同規模	→	増加	↗	減少	↘	散发	⋈	流行	⊕	終息	▽

3. 定点把握対象疾患(週報;基幹定点)

疾患名	全国			県内		
	前期	今期	増減	前期	今期	増減
細菌性髄膜炎	0.03	0.03	<0.01	0.05	0.06	0.01
無菌性髄膜炎	0.05	0.04	▲<0.01	0.00	0.00	0.00
マイコプラズマ肺炎	2.17	2.53	0.36	1.10	1.78	0.68
クラミジア肺炎(オウム病を除く)	<0.01	<0.01	▲<0.01	0.00	0.00	0.00
感染性胃腸炎(ロタウイルスによるもの)	<0.01	<0.01	<0.01	0.00	0.00	0.00

(単位:人/定点)

4. 定点把握対象疾患(月報;性感染症定点・基幹定点)

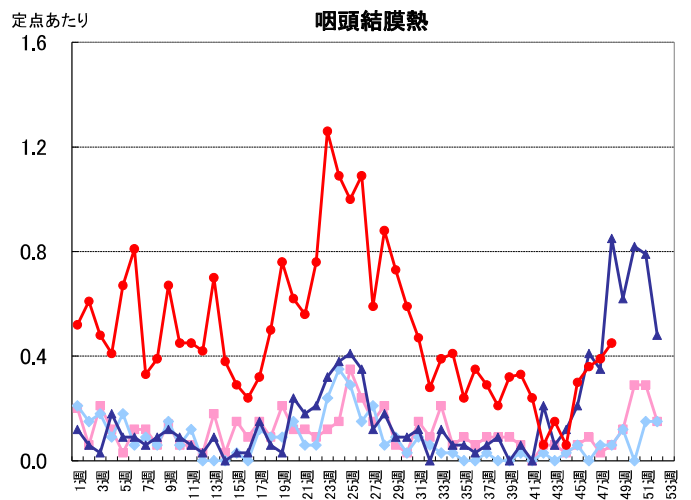
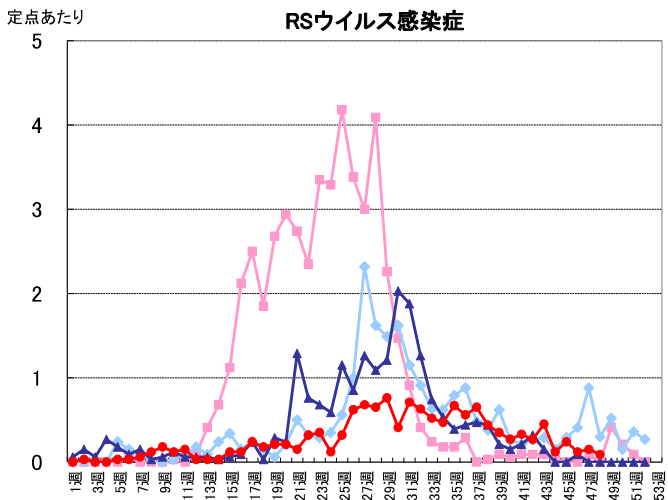
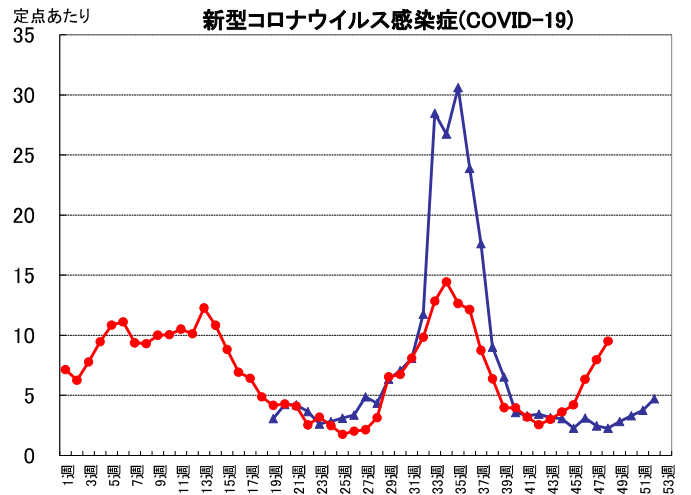
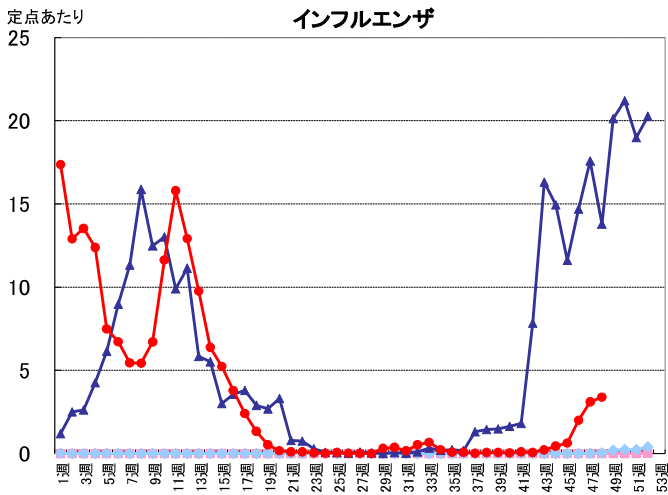
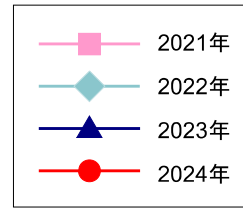
分類	疾患名	全国			県内		
		前月	今月	増減	前月	今月	増減
性感染症	性器クラミジア感染症	2.74	2.39	▲ 0.35	1.00	1.14	0.14
	性器ヘルペスウイルス感染症	0.90	0.76	▲ 0.14	0.79	0.79	0.00
	尖圭コンジローマ	0.58	0.51	▲ 0.07	0.14	0.21	0.07
	淋菌感染症	0.75	0.65	▲ 0.10	0.50	0.21	▲ 0.29
薬剤耐性菌感染症	メチシリン耐性黄色ブドウ球菌感染症	2.77	2.53	▲ 0.24	1.25	1.75	0.50
	ペニシリン耐性肺炎球菌感染症	0.14	0.17	0.03	0.00	0.00	0.00
	薬剤耐性緑膿菌感染症	0.01	0.01	▲<0.01	0.00	0.00	0.00

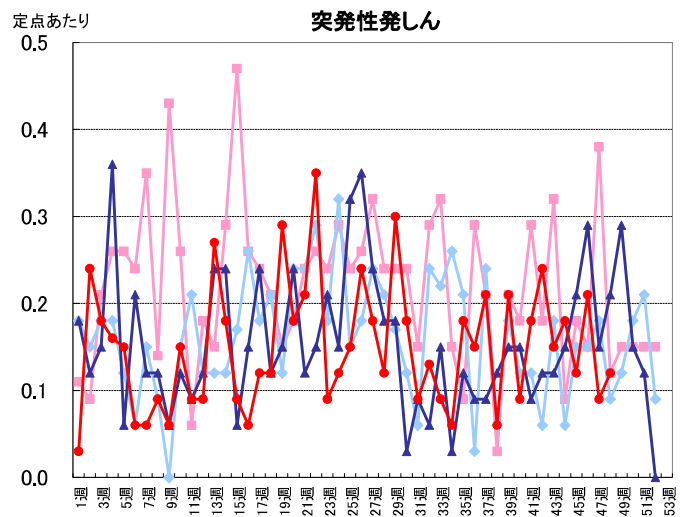
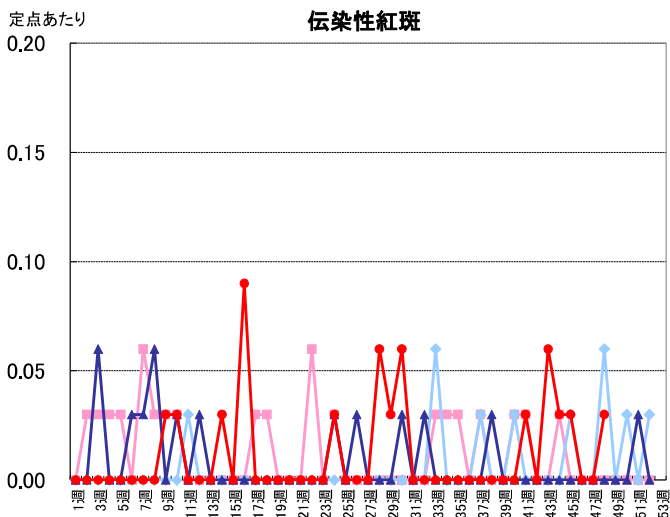
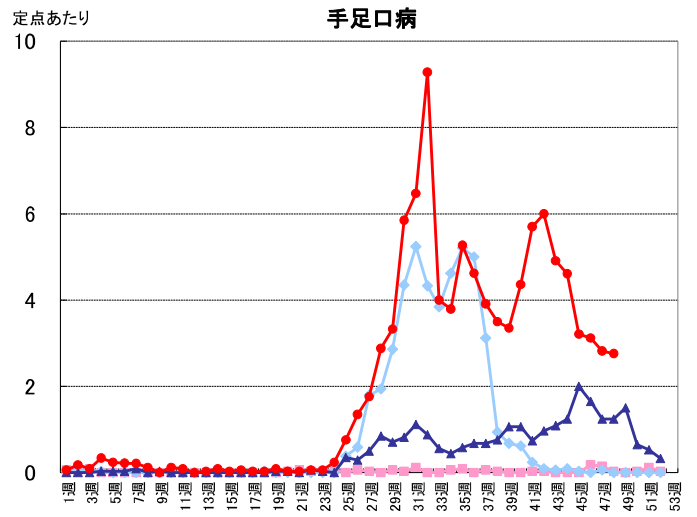
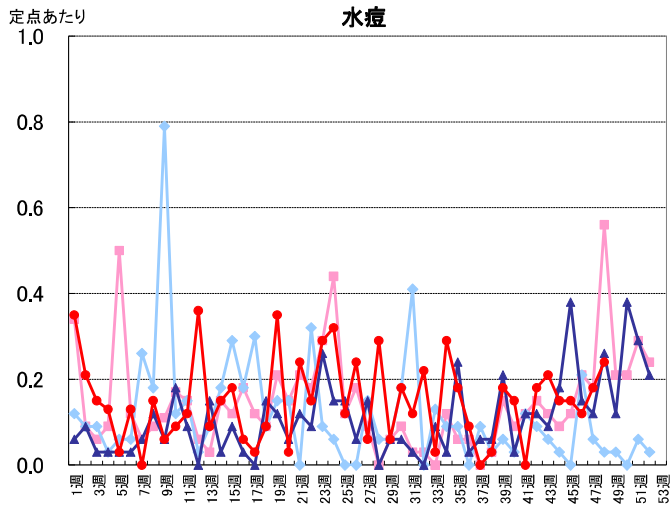
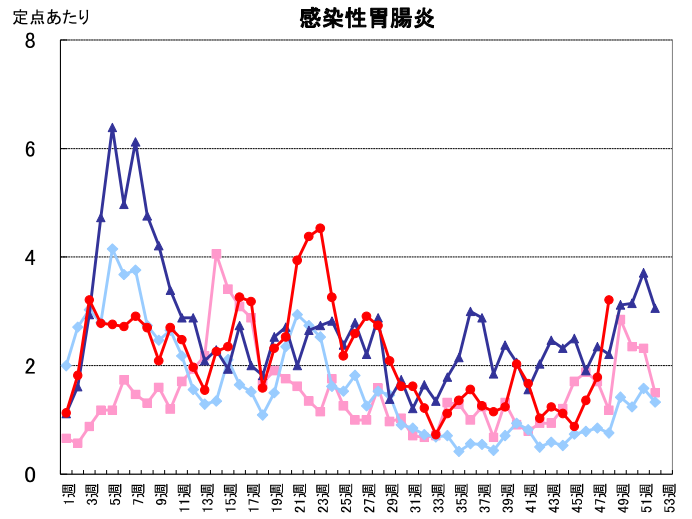
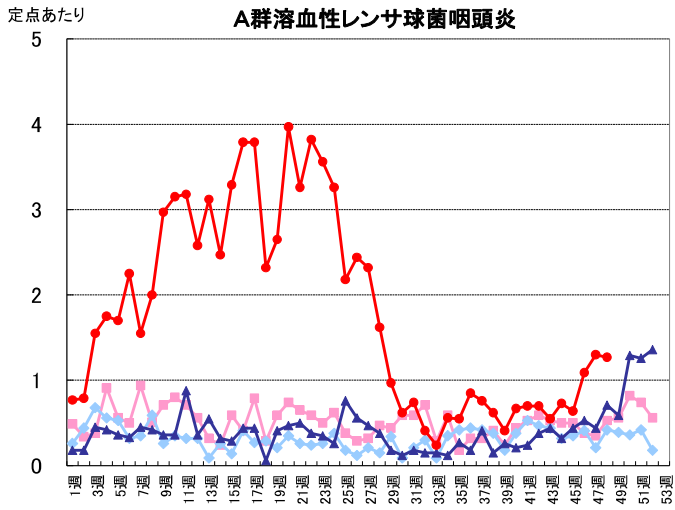
(単位:人/定点)

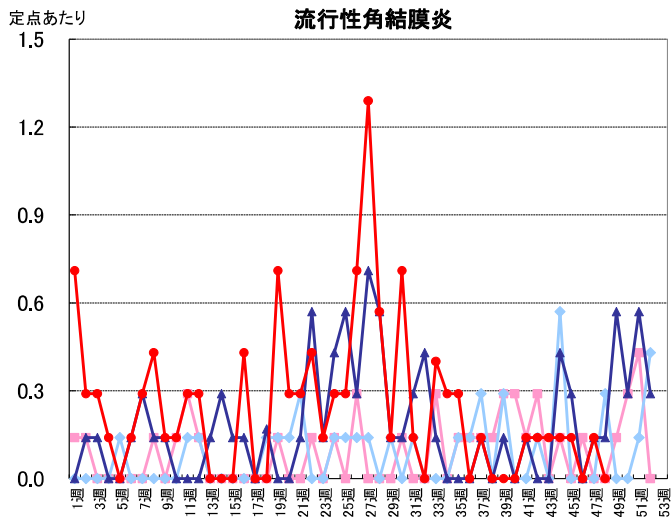
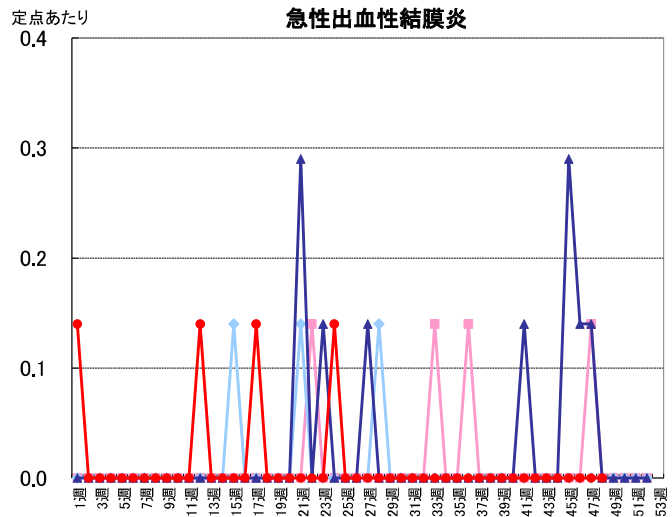
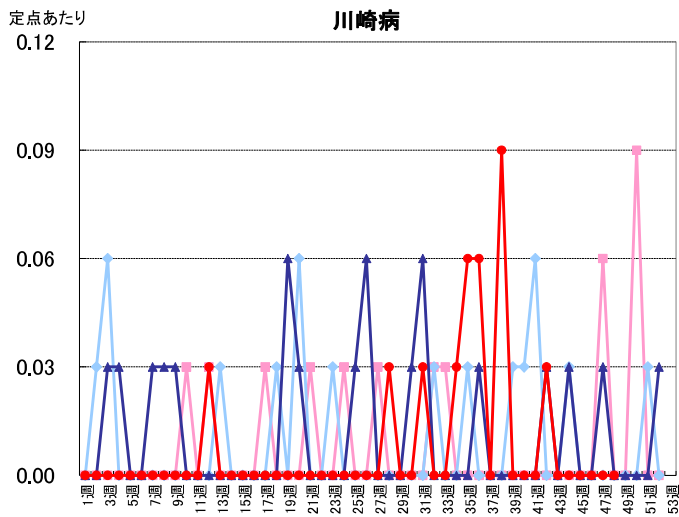
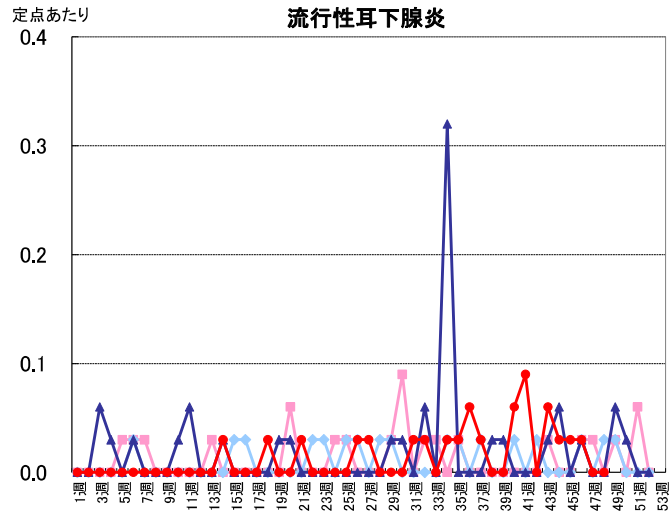
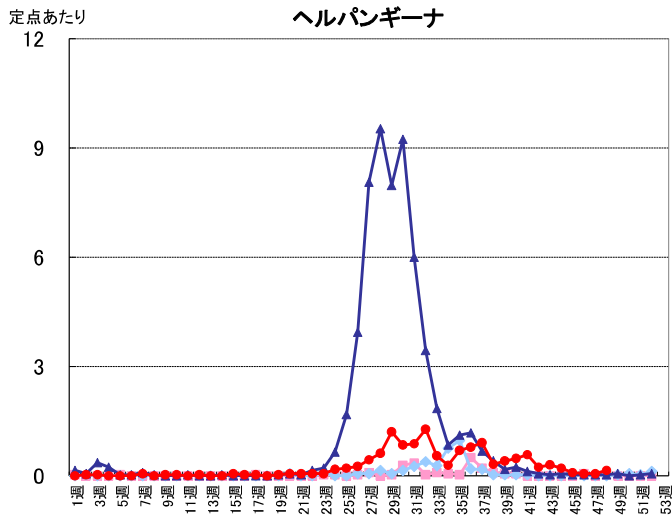
詳細については、秋田県感染症情報センターのホームページをご確認ください。 <https://idsc.pref.akita.jp/kss/>

秋田県における
定点把握対象疾患
過去3年との比較

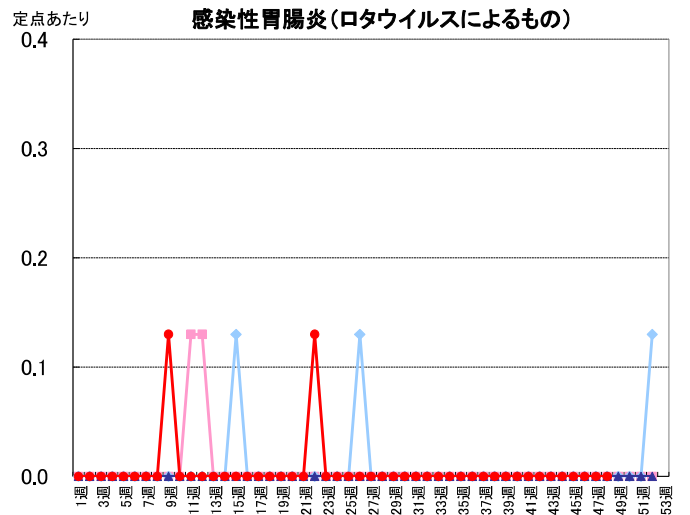
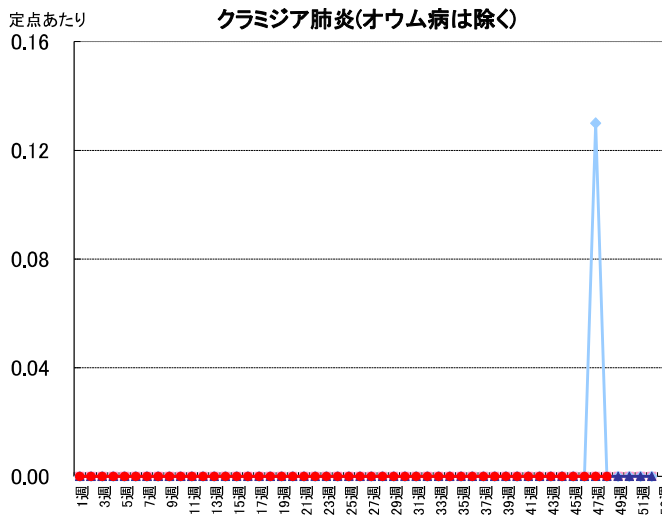
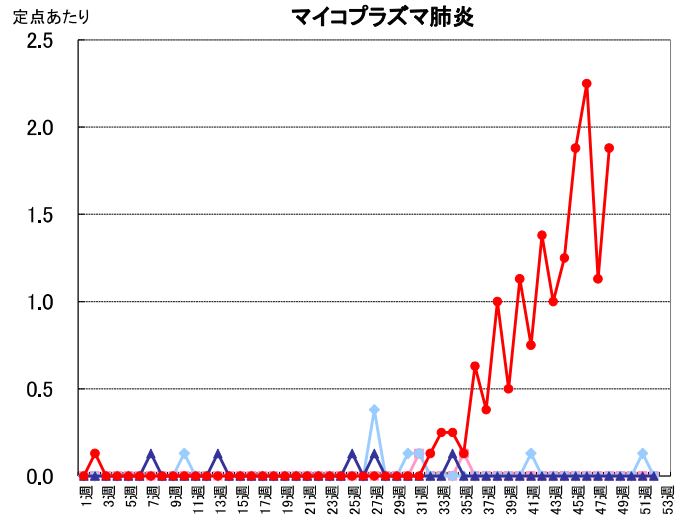
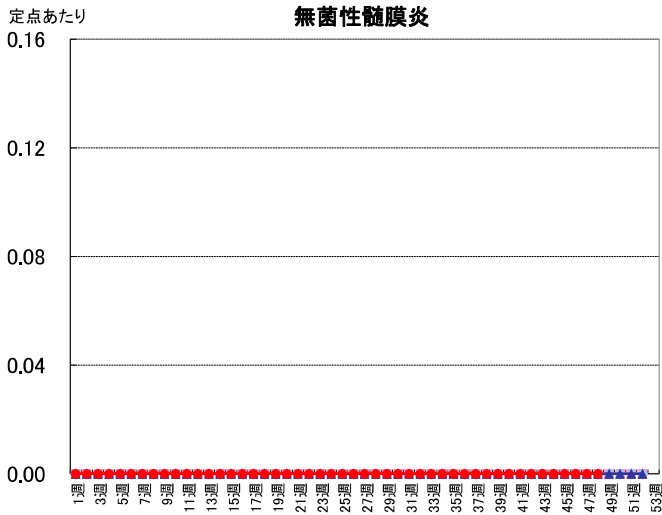
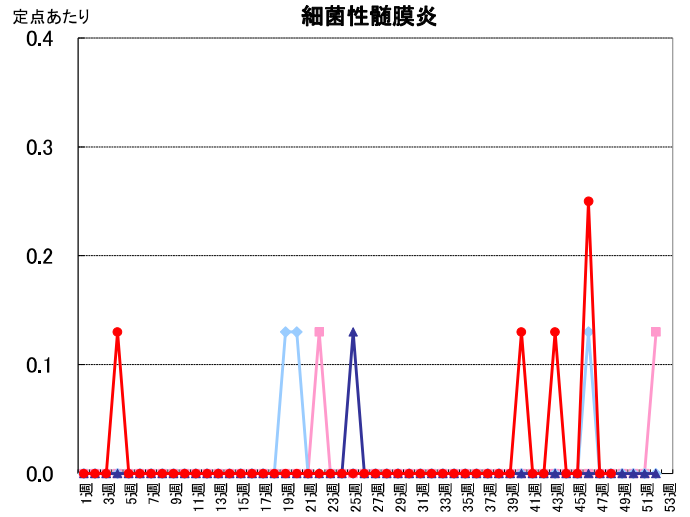
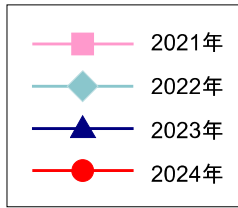
週報：インフルエンザ定点
・小児科定点・眼科定点



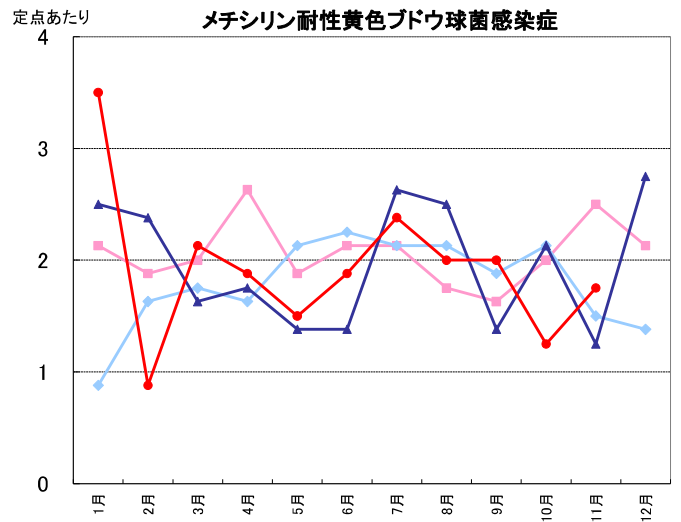
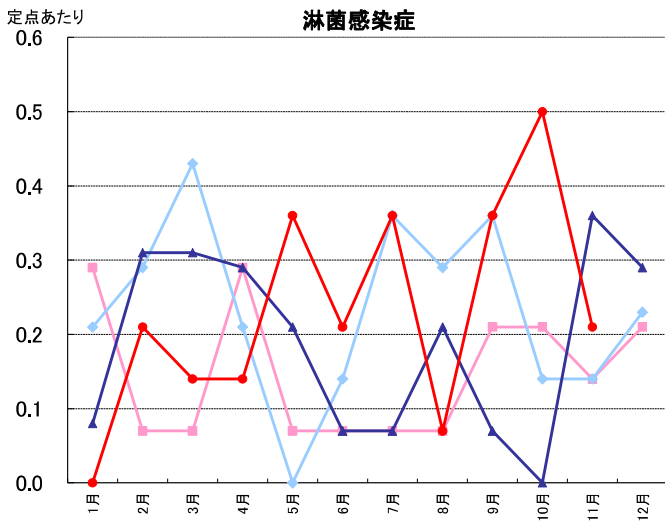
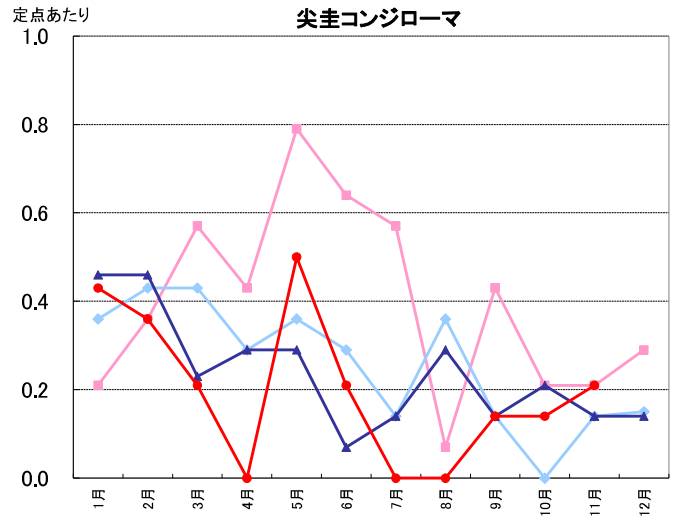
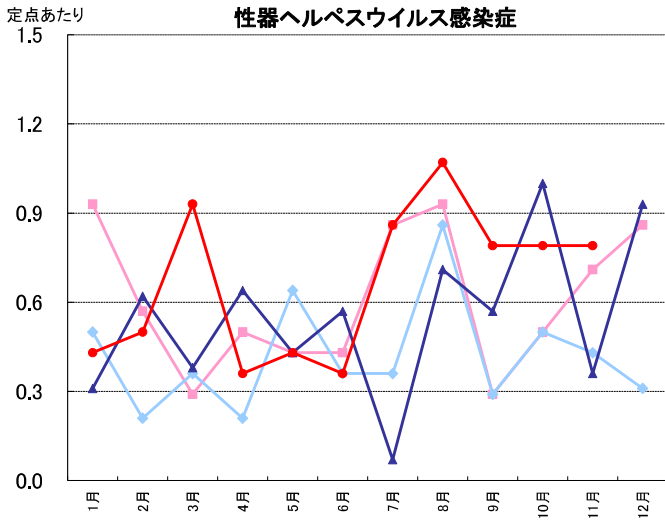
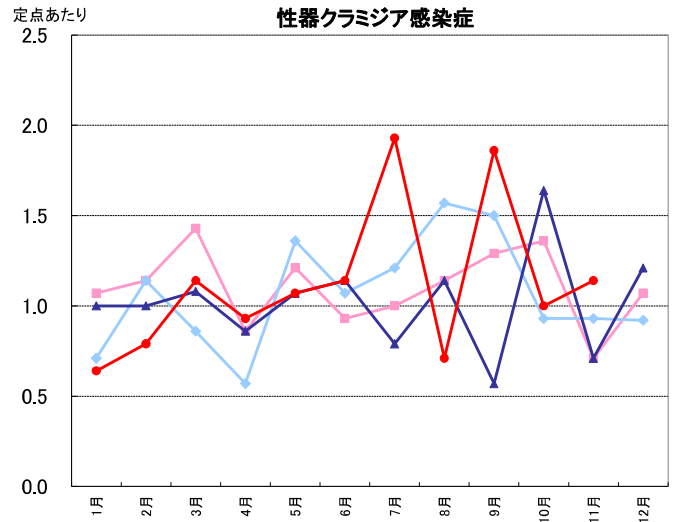
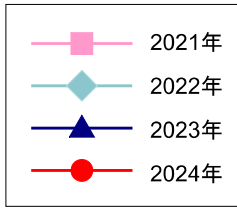


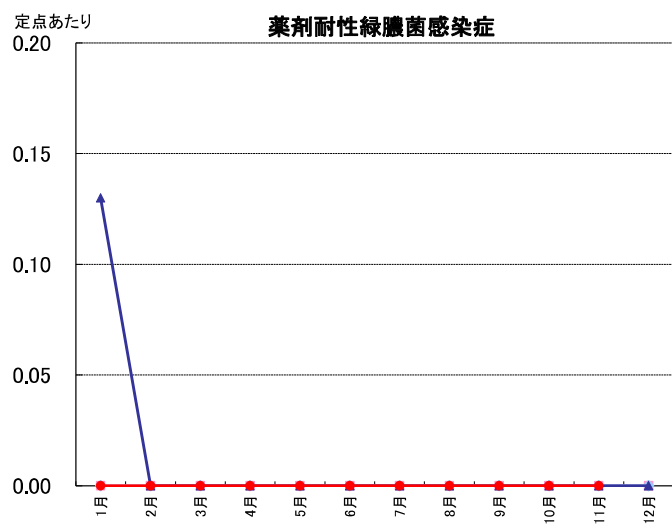
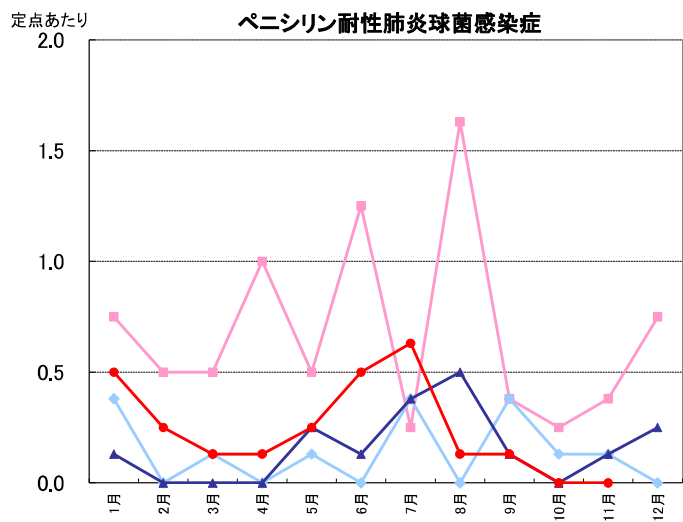


週報: 基幹定点



月報：性感染症・薬剤耐性菌感染症





2024年11月検出病原体<ウイルス>

(検体採取日 2024年10月17日～2024年11月29日)

検出番号	採取日	発病日	臨床診断名	年齢	性別	検体種別	検出病原体名
1	10/17	10/16	急性気管支炎	1	男	鼻汁	エンテロウイルス68型
2							ライノウイルス
3							ヒトボカウイルス
4	10/21	10/18	手足口病	7	女	咽頭拭い液	A群コクサッキーウイルス16型
5							ヒトヘルペスウイルス7型
6	10/28	10/28	喘息性気管支炎	2	男	鼻汁	アデノウイルス2型
7							ライノウイルス
8	10/29	10/27	手足口病	4	男	咽頭拭い液	A群コクサッキーウイルス16型
9							ヒトヘルペスウイルス7型
10	11/1	11/1	胃腸炎疑い	4	女	ふん便	ノロウイルスGII.7
11	11/5	10/30	気管支炎	10か月	男	鼻汁	エコーウイルス11型
12							ライノウイルス
13							サイトメガロウイルス
14	11/5	11/3	手足口病	10か月	男	鼻汁	A群コクサッキーウイルス16型
15	11/6	11/4	急性咽頭炎	1	女	咽頭拭い液	ライノウイルス
16							ヒトボカウイルス
17	11/6	11/5	手足口病	0か月	女	咽頭拭い液	A群コクサッキーウイルス16型
18	11/11	11/7	手足口病	10	男	咽頭拭い液	ヒトヘルペスウイルス7型
19	11/11	11/8	マイコプラズマ感染症疑い	8か月	男	咽頭拭い液	肺炎マイコプラズマ
20							ライノウイルス
21	11/11	11/11	A型インフルエンザ	12	女	鼻汁	インフルエンザウイルスAH1pdm型
22	11/12	11/5	急性上気道炎	1	男	咽頭拭い液	サイトメガロウイルス
23	11/14	11/8	扁桃腺炎、化膿性リンパ節炎	14	女	咽頭拭い液	肺炎マイコプラズマ
24	11/14	11/10	上気道炎、滲出性多型紅斑	6	女	咽頭拭い液	ライノウイルス
25							ヒトヘルペスウイルス7型
26	11/14	11/14	ノロウイルス胃腸炎	5か月	男	ふん便	ノロウイルスGII.7

検出番号	採取日	発病日	臨床診断名	年齢	性別	検体種別	検出病原体名
27	11/15	記載なし	RSウイルス細気管支炎	1	女	鼻汁	RSウイルス
28	11/19	11/17	インフルエンザ	11	男	鼻汁	インフルエンザウイルスAH1pdm型
29	11/26	11/26	不明熱	4か月	女	ふん便	A群ロタウイルスG1
30	11/27	記載なし	A型インフルエンザ	41	女	鼻汁	インフルエンザウイルスAH1pdm型
31	11/28	11/26	感染性腸炎	1	女	ふん便	アデノウイルス5型
32	11/28	11/27	水痘	10	女	咽頭拭い液	水痘・帯状疱疹ウイルス
33	11/29	11/25	急性腸炎	1	男	ふん便	サボウイルスGI.1
34	11/29	11/28	アデノウイルス咽頭炎	6か月	男	咽頭拭い液	アデノウイルス2型

2024年11月検出病原体<細菌>

(検体採取日 2024年10月17日～2024年11月21日)

検出番号	採取日	発病日	臨床診断名	年齢	性別	検体種別	検出病原体名
1	10/17	10/15	カルバペネム耐性腸内細菌目細菌感染症	86	女	尿	<i>Klebsiella aerogenes</i>
2	10/29	10/28	カルバペネム耐性腸内細菌目細菌感染症	55	女	膣分泌物	<i>Klebsiella aerogenes</i>
3	11/1	記載なし	カルバペネム耐性腸内細菌目細菌感染症	94	男	胆汁	<i>Klebsiella aerogenes</i>
4	11/1	記載なし	記載なし	4	女	皮膚病巣	<i>Streptococcus pyogenes</i> (TB3264)
5	11/1	記載なし	サルモネラ症	21	男	ふん便	<i>Salmonella</i> O7 (Thompson)
6	11/5	記載なし	記載なし	12	女	咽頭拭い液	<i>Streptococcus pyogenes</i> (T12)
7	11/8	11/3	急性上気道炎	6	男	咽頭拭い液	<i>Streptococcus pyogenes</i> (T1)
8	11/8	記載なし	蜂窩織炎	91	男	皮膚病巣	<i>Streptococcus pyogenes</i> (T1)
9	11/11	11/9	A群溶血性レンサ球菌咽頭炎	4	男	咽頭拭い液	<i>Streptococcus pyogenes</i> (T1)
10	11/13	11/12	カルバペネム耐性腸内細菌目細菌感染症	92	男	尿	<i>Klebsiella aerogenes</i>
11	11/13	11/12	川崎病	1	男	咽頭拭い液	<i>Streptococcus pyogenes</i> (T1)
12	11/21	記載なし	カルバペネム耐性腸内細菌目細菌感染症	67	女	血液	<i>Enterobacter cloacae</i> complex