

秋田県感染症発生情報<月報>

2024年12月

秋田県健康福祉部保健・疾病対策課
TEL 018-860-1427
秋田県感染症情報センター
(秋田県健康環境センター内)

今期は2024年第49週から2024年第52週(2024年12月2日から2024年12月29日)の4週分です。

A. 今期の特徴

・全数把握対象疾患 県内では結核10人、腸管出血性大腸菌感染症1人、レジオネラ症2人、カルバペネム耐性腸内細菌目細菌感染症3人、急性脳炎1人、梅毒1人、百日咳8人の報告がありました。
・定点把握対象疾患 <インフルエンザ> 県内の発生規模(14.73)は、前期(2.28)の約6.5倍に増加しました。12月に入ってから患者報告数が急増し、第51週(12月16日～12月22日)以降は、注意報レベル(10.00)を超えて推移しています。流行の拡大を防ぐため、手洗いやマスクの着用を含む咳エチケット等の感染対策を心がけましょう。 <新型コロナウイルス感染症(COVID-19)> 県内の発生規模(9.35)は、前期(7.00)の約1.3倍に増加しました。全国的にも増加傾向となっていますので、引き続き基本的な感染対策をしっかり行いましょう。 <感染性胃腸炎> 県内の発生規模(5.45)は、前期(1.81)の約3.0倍に増加しました。12月以降、保育所等における集団発生報告も増加していますので、こまめな手洗い等を行い、感染を予防しましょう。

B. 各感染症の発生動向

1. 全数把握対象疾患* *2025年01月17日集計時点

【一類感染症】7疾患 県内、全国ともに報告はありませんでした。
【二類感染症】7疾患 県内では結核10人の報告がありました。全国では結核1,183人の報告がありました。
【三類感染症】5疾患 県内では腸管出血性大腸菌感染症1人の報告がありました。全国では細菌性赤痢4人、腸管出血性大腸菌感染症156人、腸チフス1人、パラチフス1人の報告がありました。
【四類感染症】44疾患 県内ではレジオネラ症2人の報告がありました。全国ではE型肝炎44人、A型肝炎7人、エキノコックス症2人、重症熱性血小板減少症候群2人、つつが虫病138人、デング熱10人、日本紅斑熱8人、ブルセラ症1人、レジオネラ症150人、レプトスピラ症2人の報告がありました。
【五類感染症】24疾患 県内ではカルバペネム耐性腸内細菌目細菌感染症3人、急性脳炎1人、梅毒1人、百日咳8人の報告がありました。全国ではアメーバ赤痢37人、ウイルス性肝炎(E型及びA型を除く)13人、カルバペネム耐性腸内細菌目細菌感染症179人、急性弛緩性麻痺(急性灰白髄炎を除く)3人、急性脳炎109人、クリプトスポリジウム症1人、クロイツフェルト・ヤコブ病9人、劇症型溶血性レンサ球菌感染症103人、後天性免疫不全症候群68人、ジアルジア症5人、侵襲性インフルエンザ菌感染症69人、侵襲性髄膜炎菌感染症8人、侵襲性肺炎球菌感染症318人、水痘(入院例に限る)35人、梅毒1,051人、播種性クリプトコックス症11人、破傷風7人、バンコマイシン耐性腸球菌感染症8人、百日咳684人、風しん2人、麻しん2人、薬剤耐性アシネトバクター感染症1人の報告がありました。

2. 定点把握対象疾患(週報:インフルエンザ/COVID-19定点・小児科定点・眼科定点)

「平均発生規模」は今期(2024年12月2日から2024年12月29日)の1定点(医療機関)・週あたりの平均患者報告数です。また「県内の今後の発生予測」は、疾患ごとの季節変動や全国の流行状況、および県内における過去の流行状況等を参考に予測しています。

疾患名	平均発生規模(単位:人/定点)						県内の今後の発生予測(1月～2月)発生予測記号
	全国			県内			
	前期	今期	増減	前期	今期	増減	
インフルエンザ	2.54	33.77	31.23	2.28	14.73	12.45	⬆️
新型コロナウイルス感染症(COVID-19)	1.90	4.86	2.96	7.00	9.35	2.35	↗️
RSウイルス感染症	0.25	0.35	0.10	0.15	0.24	0.09	→
咽頭結膜熱	0.28	0.42	0.14	0.38	0.52	0.14	→
A群溶血性レンサ球菌咽頭炎	2.15	2.55	0.40	1.08	1.50	0.42	↗️
感染性胃腸炎	3.14	4.86	1.72	1.81	5.45	3.64	↗️

疾患名	平均発生規模(単位:人/定点)						県内の今後の発生予測(1月~2月)発生予測記号					
	全国			県内								
	前期	今期	増減	前期	今期	増減						
水痘	0.23	0.30	0.07	0.17	0.30	0.13	→					
手足口病	4.00	1.18	▲ 2.82	2.98	1.76	▲ 1.22	↘					
伝染性紅斑	0.58	0.92	0.34	0.02	0.07	0.05	⋈					
突発性発しん	0.24	0.23	▲<0.01	0.14	0.13	▲ 0.01	→					
ヘルパンギーナ	0.09	0.03	▲ 0.06	0.09	0.01	▲ 0.08	⋈					
流行性耳下腺炎	0.03	0.03	<0.01	0.02	0.01	▲<0.01	⋈					
急性出血性結膜炎	0.02	0.04	0.02	0.00	0.00	0.00	⋈					
流行性角結膜炎	0.52	0.81	0.29	0.07	0.11	0.04	→					
記号	同規模	→	増加	↗	減少	↘	散发	⋈	流行	⊕	終息	▽

3. 定点把握対象疾患(週報;基幹定点)

疾患名	全国			県内		
	前期	今期	増減	前期	今期	増減
細菌性髄膜炎	0.03	0.02	▲<0.01	0.06	0.00	▲ 0.06
無菌性髄膜炎	0.04	0.03	▲<0.01	0.00	0.00	0.00
マイコプラズマ肺炎	2.53	1.74	▲ 0.79	1.78	1.09	▲ 0.69
クラミジア肺炎(オウム病を除く)	<0.01	<0.01	▲<0.01	0.00	0.00	0.00
感染性胃腸炎(ロタウイルスによるもの)	<0.01	0.02	<0.01	0.00	0.00	0.00

(単位:人/定点)

4. 定点把握対象疾患(月報;性感染症定点・基幹定点)

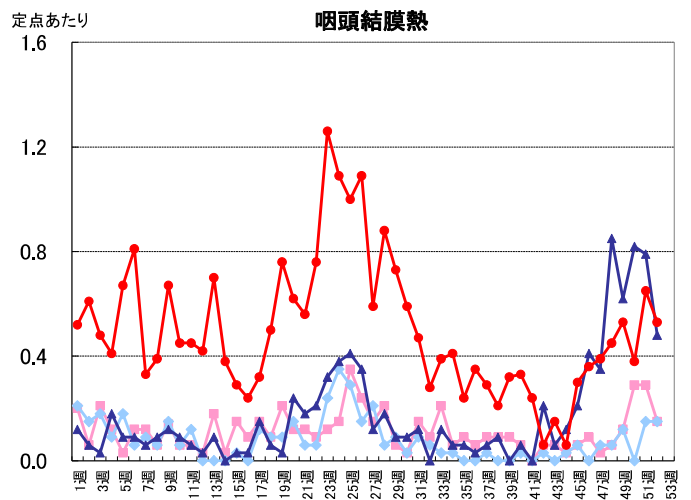
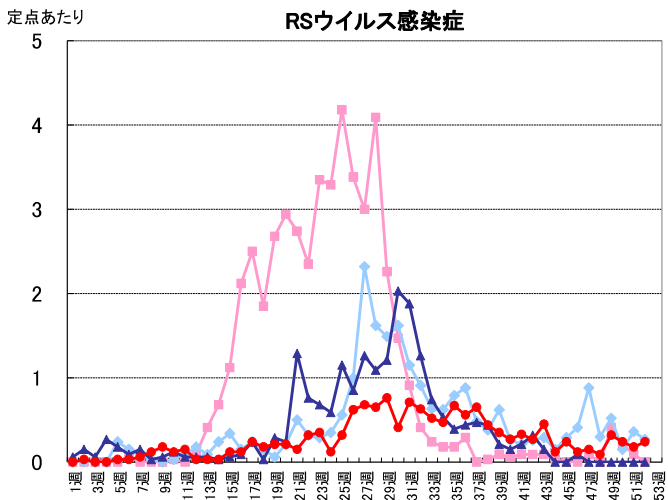
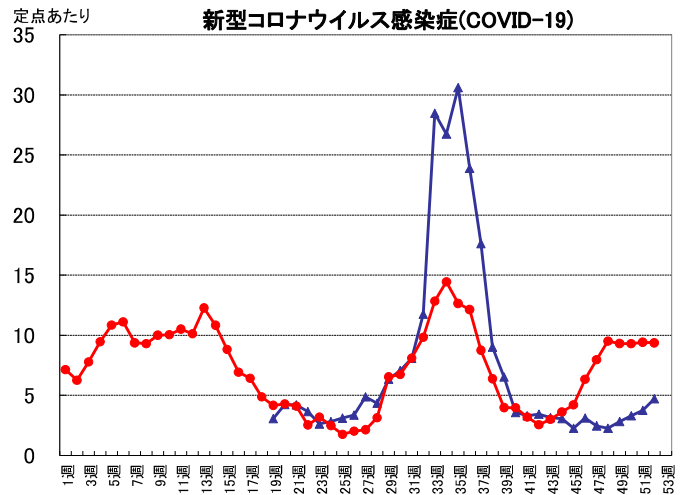
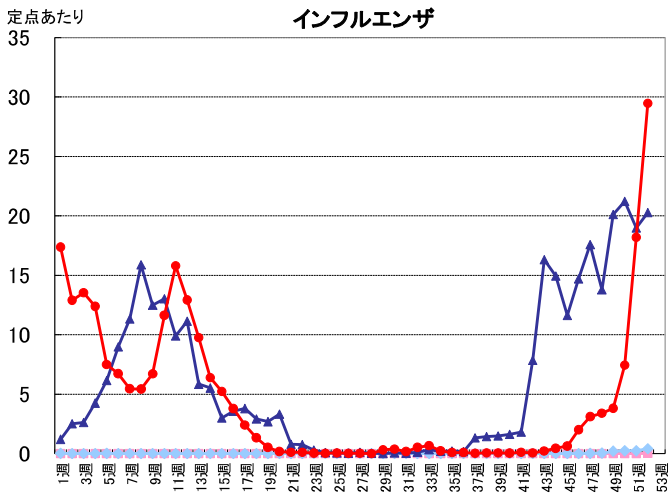
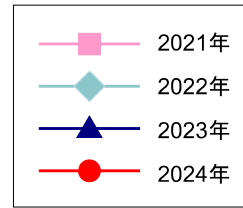
分類	疾患名	全国			県内		
		前月	今月	増減	前月	今月	増減
性感染症	性器クラミジア感染症	2.39	2.13	▲ 0.26	1.14	0.93	▲ 0.21
	性器ヘルペスウイルス感染症	0.76	0.86	0.10	0.79	0.57	▲ 0.22
	尖圭コンジローマ	0.51	0.51	<0.01	0.21	0.71	0.50
	淋菌感染症	0.65	0.69	0.04	0.21	0.07	▲ 0.14
薬剤耐性菌感染症	メチシリン耐性黄色ブドウ球菌感染症	2.53	2.75	0.22	1.75	2.00	0.25
	ペニシリン耐性肺炎球菌感染症	0.17	0.18	<0.01	0.00	0.13	0.13
	薬剤耐性緑膿菌感染症	0.01	0.02	0.01	0.00	0.00	0.00

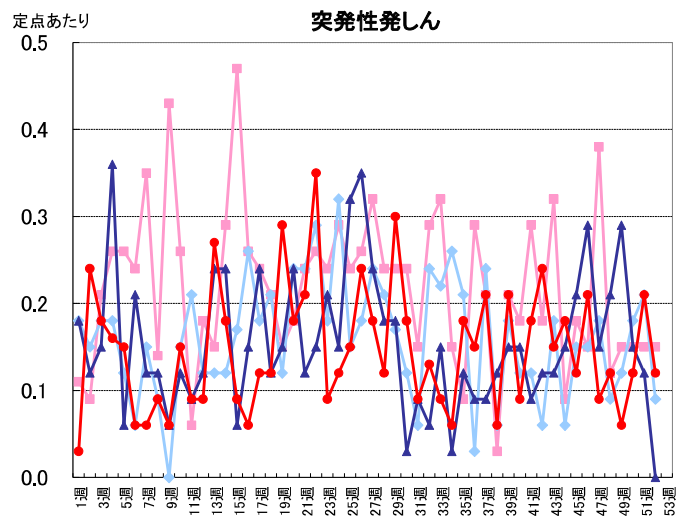
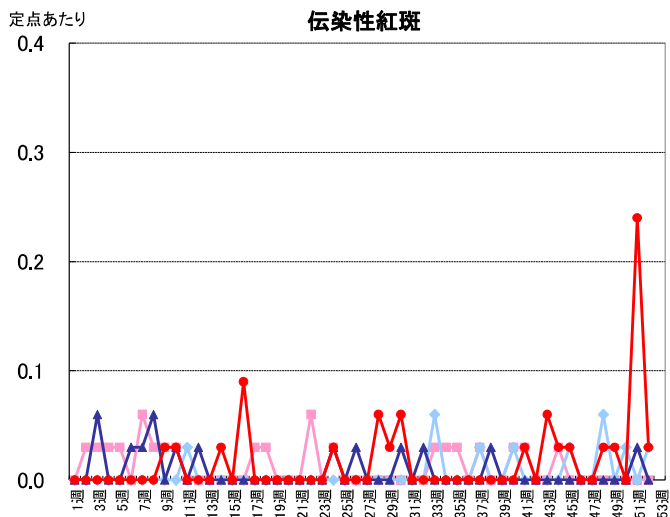
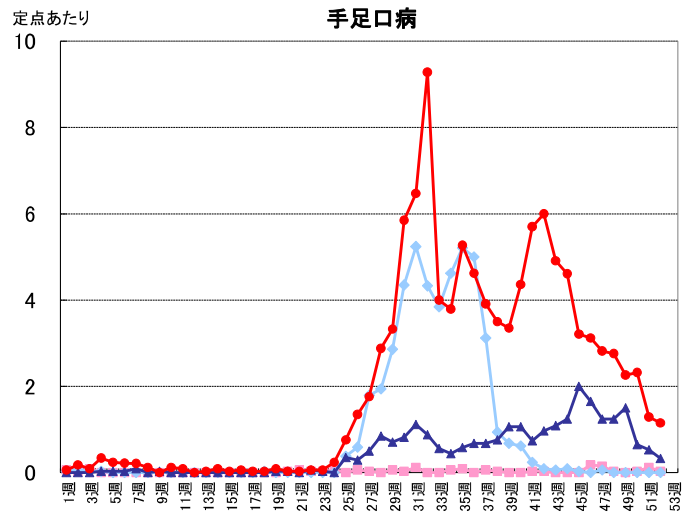
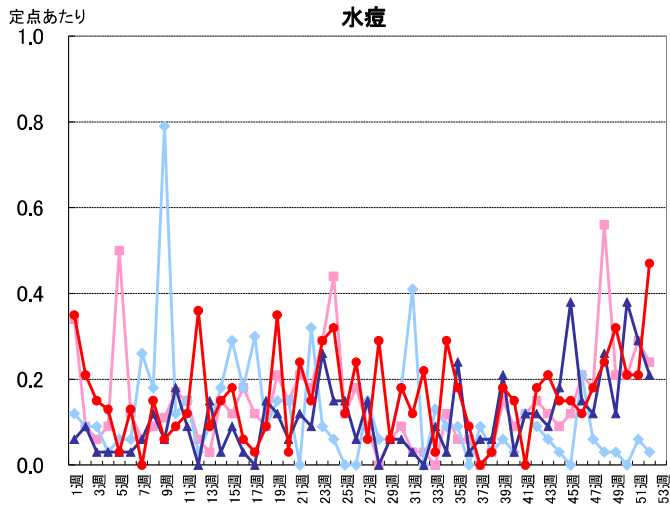
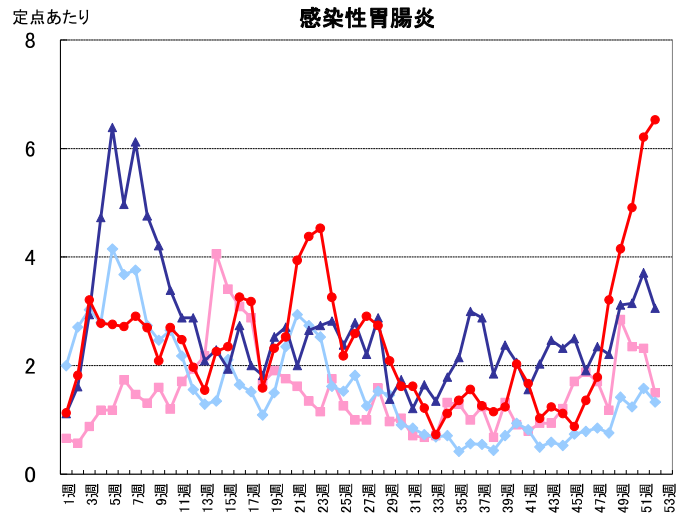
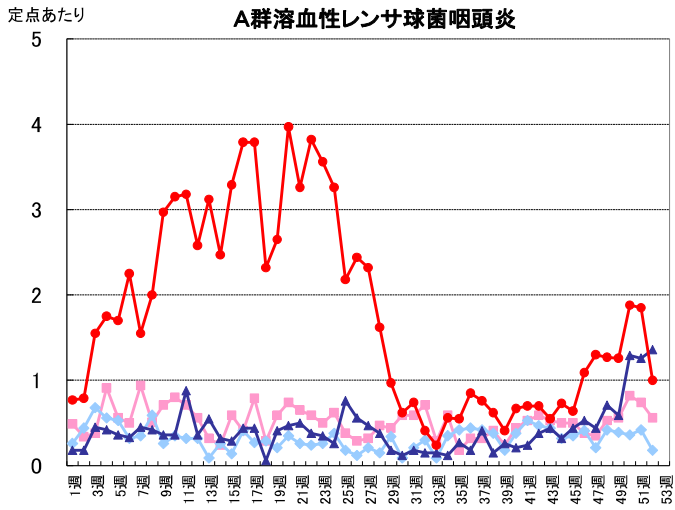
(単位:人/定点)

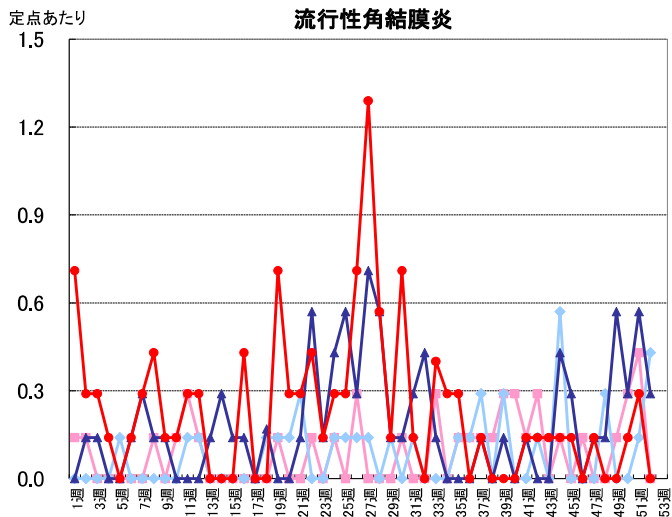
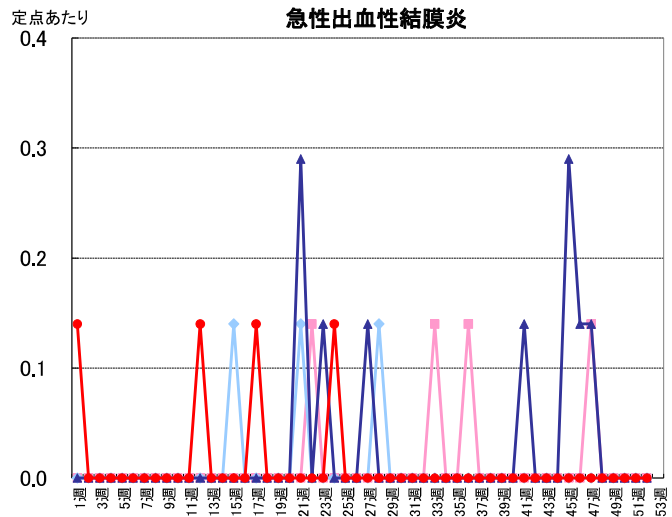
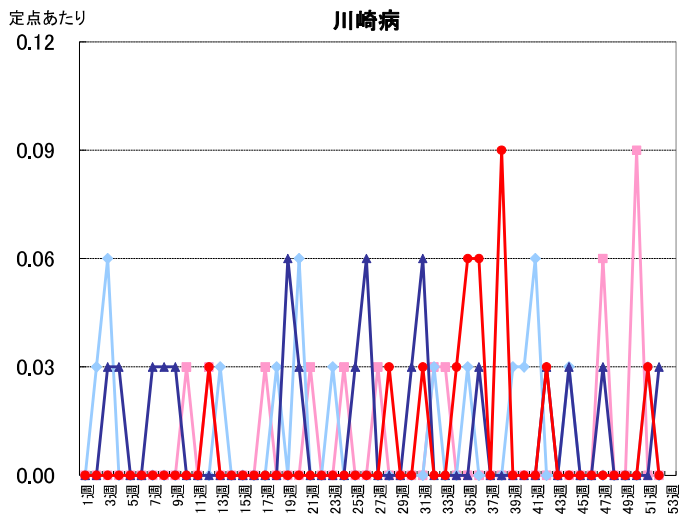
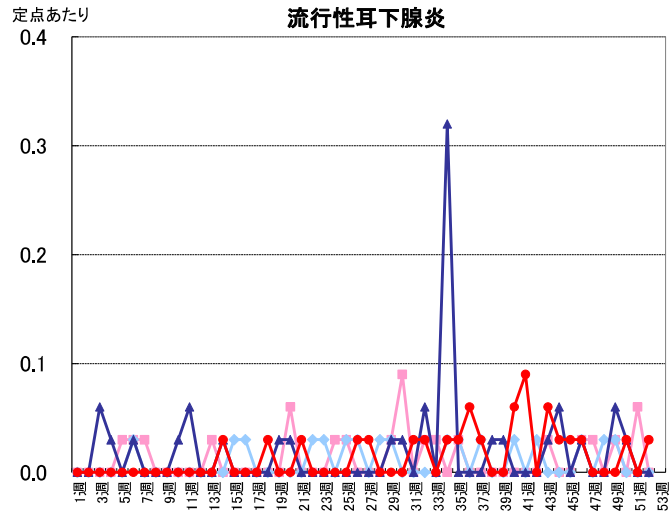
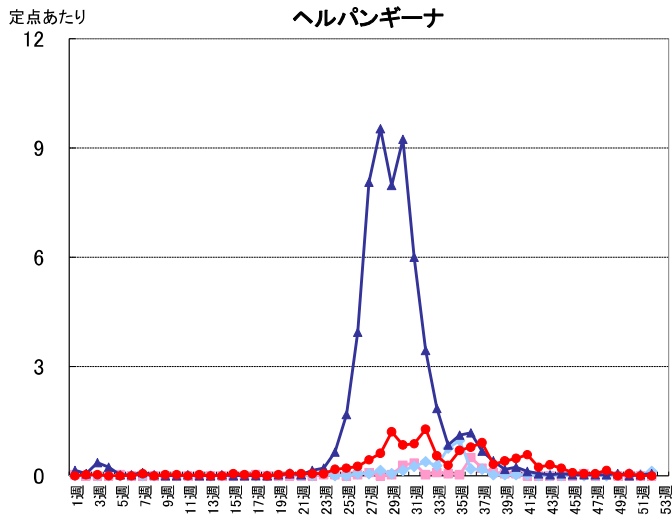
詳細については、秋田県感染症情報センターのホームページをご確認ください。 <https://idsc.pref.akita.jp/kss/>

秋田県における
定点把握対象疾患
過去3年との比較

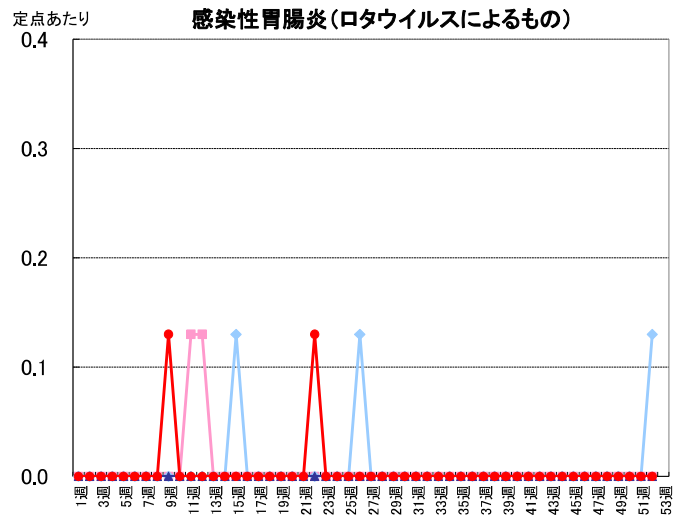
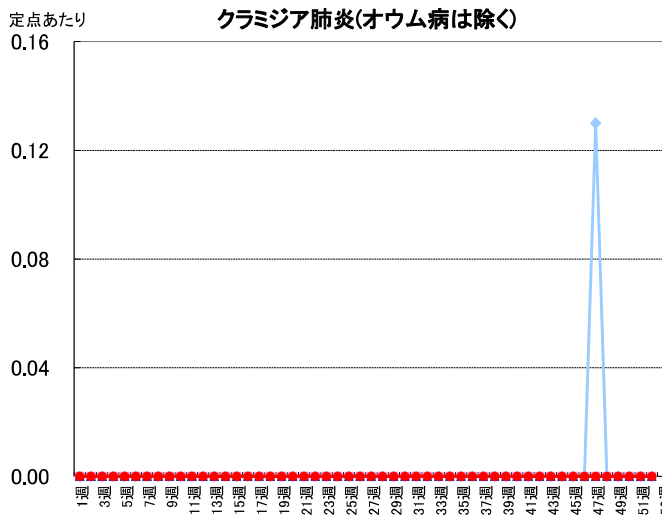
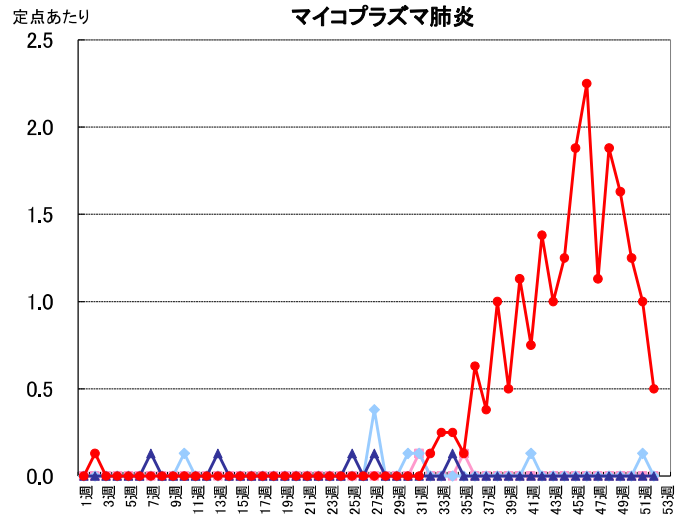
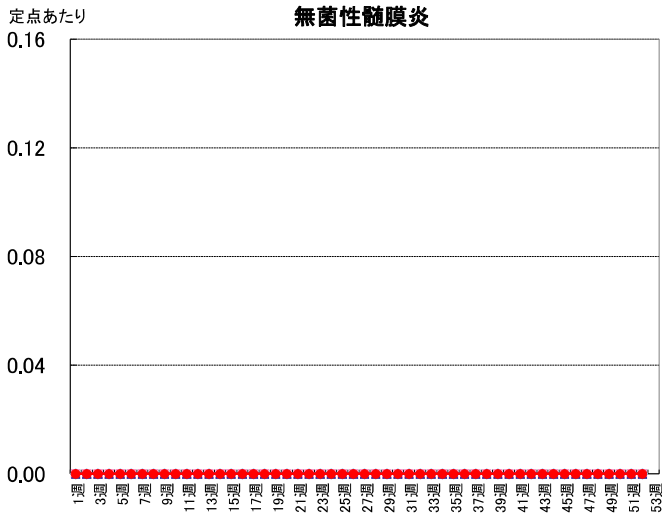
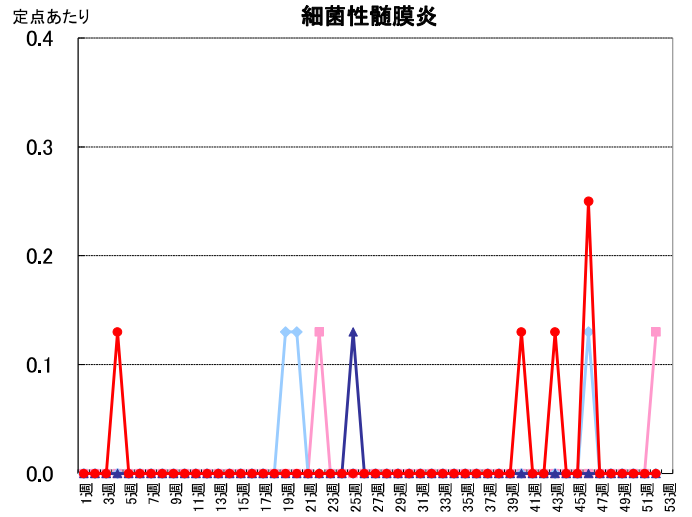
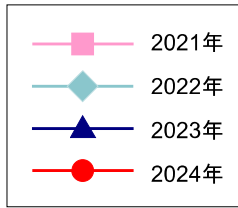
週報：インフルエンザ定点
・小児科定点・眼科定点



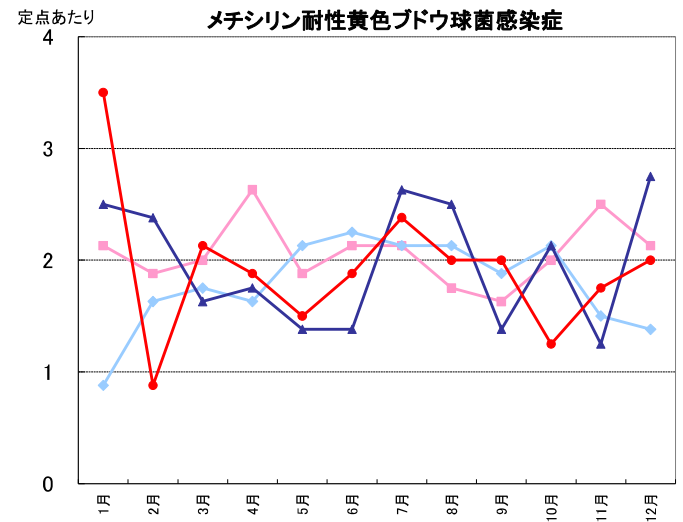
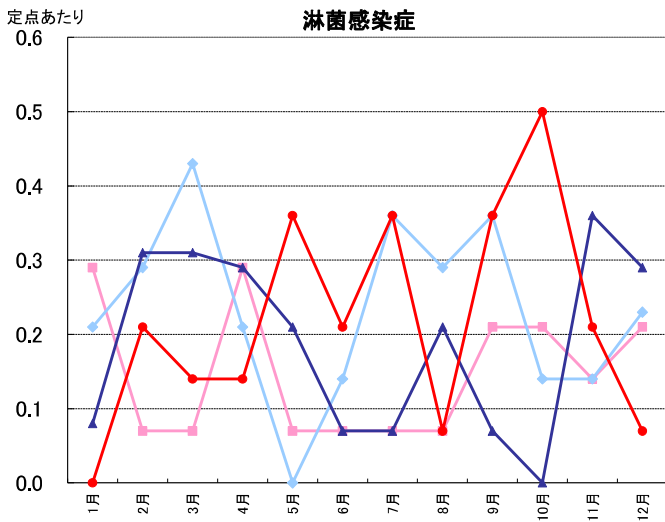
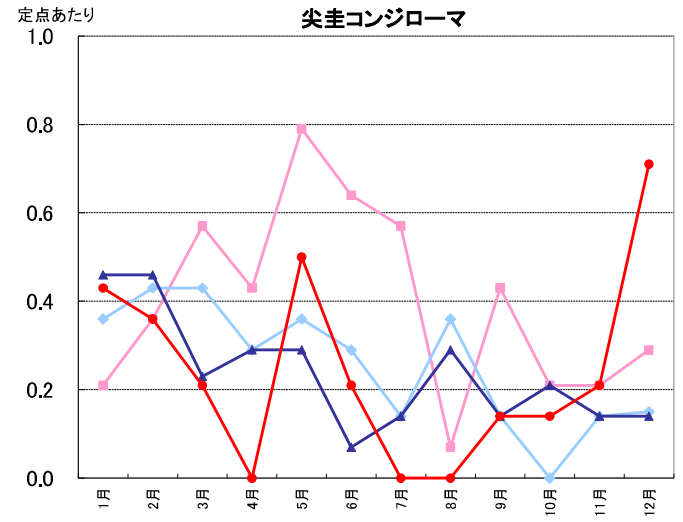
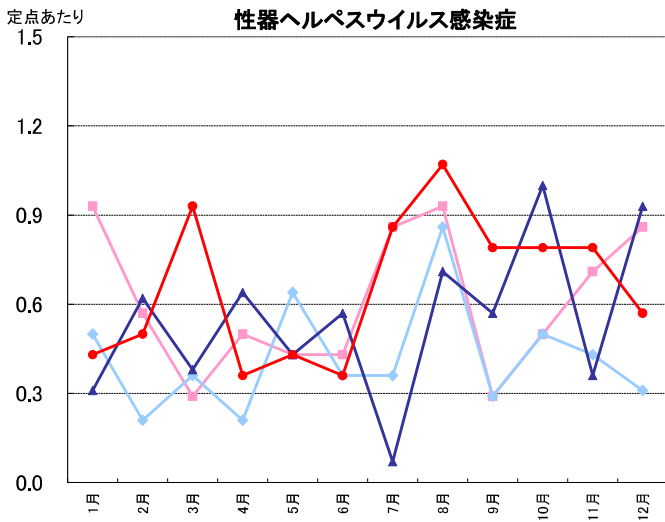
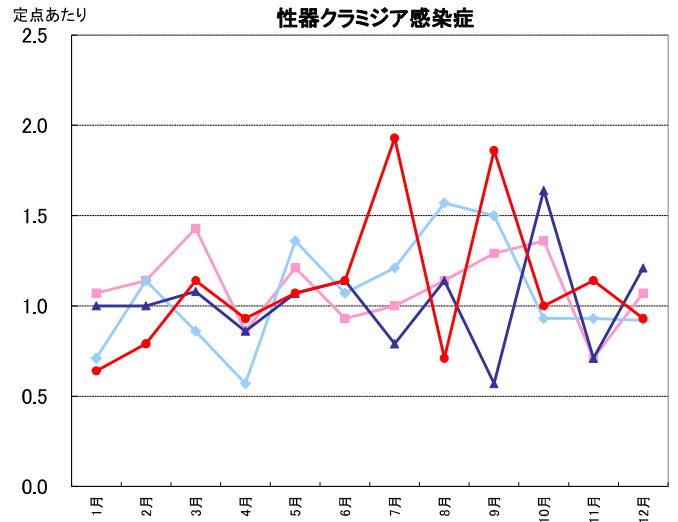
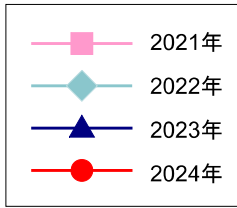


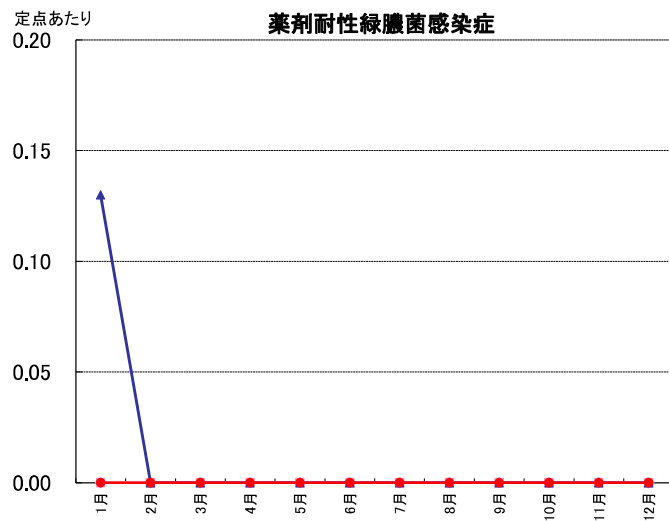
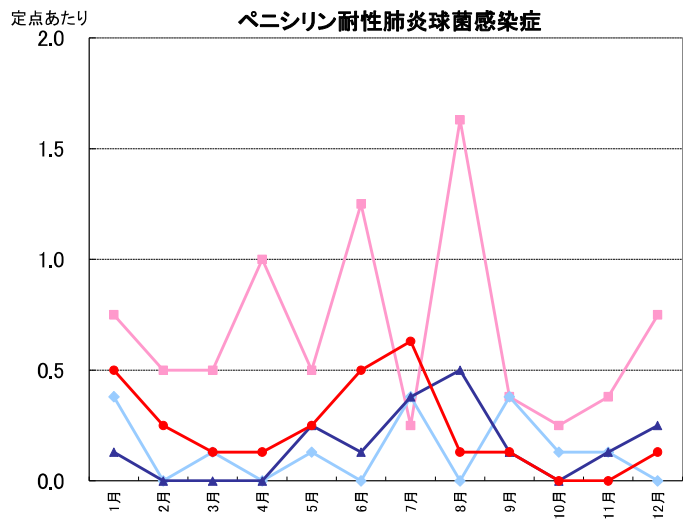


週報: 基幹定点



月報：性感染症・薬剤耐性菌感染症





2024年12月検出病原体<ウイルス>

(検体採取日 2024年11月27日～2024年12月25日)

検出番号	採取日	発病日	臨床診断名	年齢	性別	検体種別	検出病原体名
1	11/27	11/24	胃腸炎	4	男	ふん便	サポウイルスGII.5
2	12/1	12/1	咽頭炎	0か月	男	咽頭拭い液	アデノウイルス2型
3							ライノウイルス
4	12/2	11/30	急性咽頭炎	3か月	女	咽頭拭い液	ライノウイルス
5	12/2	12/1	A型インフルエンザ	12	男	鼻汁	インフルエンザウイルスAH1pdm型
6	12/2	12/1	A型インフルエンザ	6	男	鼻汁	インフルエンザウイルスAH1pdm型
7	12/3	12/3	急性胃腸炎	1	男	ふん便	サポウイルスGII.5
8	12/3	12/3	急性胃腸炎	3	女	ふん便	ノロウイルスGII.17
9	12/4	11/27	感染性胃腸炎	8	女	ふん便	ノロウイルスGII.7
10	12/4	11/30	急性胃腸炎	8	男	ふん便	ノロウイルスGII.7
11	12/9	12/3	咽頭炎	1	女	鼻汁	単純ヘルペスウイルス1型
12							サイトメガロウイルス
13	12/9	12/8	A型インフルエンザ	11	男	鼻汁	インフルエンザウイルスAH1pdm型
14	12/10	12/8	喘息性気管支炎	5	女	鼻汁	ヒトコロナウイルス229E型
15	12/15	12/10	急性咽頭炎	1	女	咽頭拭い液	ヒトヘルペスウイルス6型
16	12/20	12/18	急性腸炎	4	男	ふん便	ノロウイルスGII.7
17	12/20	12/19	感染性胃腸炎	3	女	直腸拭い液	ノロウイルスGII.7
18	12/20	12/19	急性咽頭炎	12	女	鼻汁	肺炎マイコプラズマ
19							ヒトヘルペスウイルス7型
20	12/25	記載なし	急性咽頭炎	1	女	鼻汁	SARS-CoV-2
21							サイトメガロウイルス

2024年12月検出病原体<細菌>

(検体採取日 2024年11月24日～2024年12月18日)

検出番号	採取日	発病日	臨床診断名	年齢	性別	検体種別	検出病原体名
1	11/24	11/24	劇症型溶血性 レンサ球菌感染症	59	女	血液 関節液	<i>Streptococcus agalactiae</i>
2	11/30	11/29	カルバペネム耐性 腸内細菌目細菌感染症	69	男	血液	<i>Klebsiella aerogenes</i>
3	12/6	記載 なし	記載なし	36	女	ふん便	EAggEC (O126)
4	12/11	11/9	カルバペネム耐性 腸内細菌目細菌感染症	36	男	腹水	<i>Klebsiella aerogenes</i>
5	12/13	12/10	急性肺炎	1	男	咽頭拭い液	<i>Streptococcus pyogenes</i> (T1)
6	12/15	記載 なし	記載なし	46	女	血液	<i>Streptococcus pyogenes</i> (T12)
7	12/18	記載 なし	記載なし	55	男	喀痰	その他 (<i>Nocardia sp.</i>)