

# 秋田県感染症発生情報<月報>

2025年1月

秋田県健康福祉部保健・疾病対策課  
TEL 018-860-1427  
秋田県感染症情報センター  
(秋田県健康環境センター内)

今期は2025年第1週から2025年第5週(2024年12月30日から2025年2月2日)の5週分です。

## A. 今期の特徴

・全数把握対象疾患 県内では結核3人、腸管出血性大腸菌感染症5人、レジオネラ症3人、急性脳炎1人、劇症型溶血性レンサ球菌感染症3人、侵襲性肺炎球菌感染症3人、水痘(入院例に限る)1人、梅毒2人、百日咳15人の報告がありました。
・定点把握対象疾患 <インフルエンザ> 県内の発生規模(11.59)は、前期(14.73)と比較して約21%減少しました。1月以降、患者報告数は減少傾向にあります。社会福祉施設等における集団発生の報告は44件と、前期(17件)の約2.6倍に増加しています。流行の主流となっているA型に加え、B型も報告されており、今シーズンに一度感染していても、また別の型に感染する可能性があります。今後も手洗いや、マスクの着用を含む咳エチケット等の感染対策を心がけましょう。 <伝染性紅斑> 県内の発生規模(0.10)は、前期(0.07)の約1.4倍に増加しており、例年より多くなっています。全国的にも昨年から増加傾向となっており、注意喚起がされています。今後の流行状況に注意し、こまめな手洗いなどの基本的な感染対策をしっかり行いましょう。

## B. 各感染症の発生動向

### 1. 全数把握対象疾患\* \*2025年02月12日集計時点

【一類感染症】7疾患 県内、全国ともに報告はありませんでした。
【二類感染症】7疾患 県内では結核3人の報告がありました。全国では結核1,032人の報告がありました。
【三類感染症】5疾患 県内では腸管出血性大腸菌感染症5人の報告がありました。全国では細菌性赤痢2人、腸管出血性大腸菌感染症138人、腸チフス3人の報告がありました。
【四類感染症】44疾患 県内ではレジオネラ症3人の報告がありました。全国ではE型肝炎29人、A型肝炎10人、エキノコックス症3人、回帰熱1人、コクシジオイデス症1人、チクングニア熱2人、つつが虫病27人、デング熱17人、マラリア2人、レジオネラ症160人の報告がありました。
【五類感染症】24疾患 県内では急性脳炎1人、劇症型溶血性レンサ球菌感染症3人、侵襲性肺炎球菌感染症3人、水痘(入院例に限る)1人、梅毒2人、百日咳15人の報告がありました。全国ではアメーバ赤痢36人、ウイルス性肝炎(E型及びA型を除く)16人、カルバペネム耐性腸内細菌目細菌感染症160人、急性弛緩性麻痺(急性灰白髄炎を除く)3人、急性脳炎116人、クリプトスポリジウム症3人、クロイツフェルト・ヤコブ病13人、劇症型溶血性レンサ球菌感染症194人、後天性免疫不全症候群67人、ジアルジア症3人、侵襲性インフルエンザ菌感染症111人、侵襲性髄膜炎菌感染症14人、侵襲性肺炎球菌感染症655人、水痘(入院例に限る)48人、梅毒1,144人、播種性クリプトコックス症16人、破傷風7人、バンコマイシン耐性腸球菌感染症4人、百日咳880人、麻しん2人、薬剤耐性アシネトバクター感染症1人の報告がありました。

### 2. 定点把握対象疾患(週報;インフルエンザ/COVID-19定点・小児科定点・眼科定点)

「平均発生規模」は今期(2024年12月30日から2025年2月2日)の1定点(医療機関)・週あたりの平均患者報告数です。また「県内の今後の発生予測」は、疾患ごとの季節変動や全国の流行状況、および県内における過去の流行状況等を参考に予測しています。

疾患名	平均発生規模(単位:人/定点)						県内の今後の発生予測(2月~3月)発生予測記号
	全国			県内			
	前期	今期	増減	前期	今期	増減	
インフルエンザ	33.77	20.42	▲ 13.35	14.73	11.59	▲ 3.14	⬆️
新型コロナウイルス感染症(COVID-19)	4.86	6.05	▲ 1.19	9.35	6.31	▲ 3.04	→
RSウイルス感染症	0.35	0.51	▲ 0.16	0.24	0.26	▲ 0.02	→
咽頭結膜熱	0.42	0.26	▲ 0.16	0.52	0.23	▲ 0.29	→
A群溶血性レンサ球菌咽頭炎	2.55	1.85	▲ 0.70	1.50	0.87	▲ 0.63	↗️
感染性胃腸炎	4.86	4.64	▲ 0.22	5.45	3.07	▲ 2.38	→

疾患名	平均発生規模(単位:人/定点)						県内の今後の発生予測(2月~3月)発生予測記号					
	全国			県内								
	前期	今期	増減	前期	今期	増減						
水痘	0.30	0.23	▲ 0.07	0.30	0.19	▲ 0.11	→					
手足口病	1.18	0.12	▲ 1.06	1.76	0.26	▲ 1.50	→					
伝染性紅斑	0.92	0.81	▲ 0.11	0.07	0.10	0.03	↗					
突発性発しん	0.23	0.17	▲ 0.06	0.13	0.08	▲ 0.05	→					
ヘルパンギーナ	0.03	<0.01	▲ 0.02	0.01	0.02	<0.01	⋈					
流行性耳下腺炎	0.03	0.03	▲<0.01	0.01	<0.01	▲<0.01	⋈					
急性出血性結膜炎	0.04	0.04	<0.01	0.00	0.13	0.13	⋈					
流行性角結膜炎	0.81	0.67	▲ 0.14	0.11	0.26	0.15	→					
記号	同規模	→	増加	↗	減少	↘	散发	⋈	流行	⊕	終息	▽

### 3. 定点把握対象疾患(週報;基幹定点)

疾患名	全国			県内		
	前期	今期	増減	前期	今期	増減
細菌性髄膜炎	0.02	0.02	▲<0.01	0.00	0.03	0.03
無菌性髄膜炎	0.03	0.02	▲<0.01	0.00	0.00	0.00
マイコプラズマ肺炎	1.74	0.79	▲ 0.95	1.09	0.73	▲ 0.36
クラミジア肺炎(オウム病を除く)	<0.01	<0.01	<0.01	0.00	0.00	0.00
感染性胃腸炎(ロタウイルスによるもの)	0.02	0.03	0.01	0.00	0.00	0.00

(単位:人/定点)

### 4. 定点把握対象疾患(月報;性感染症定点・基幹定点)

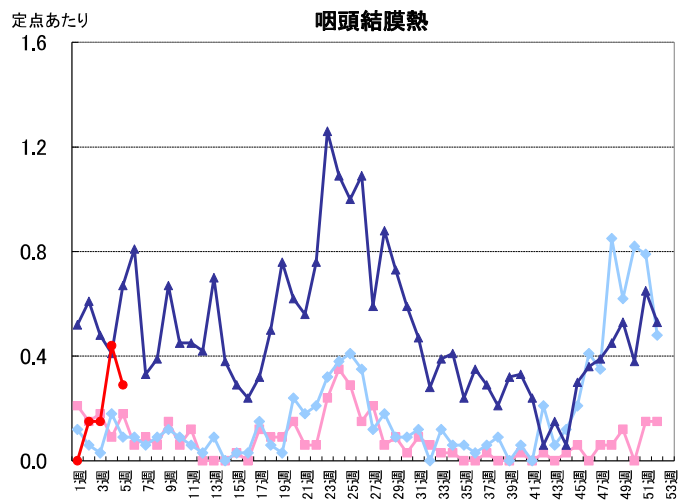
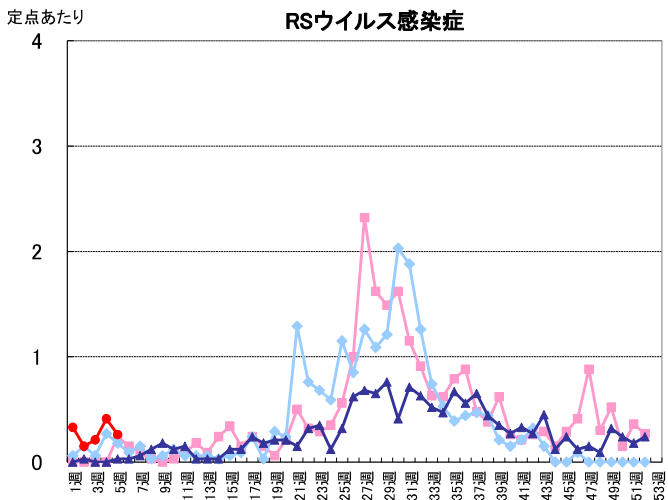
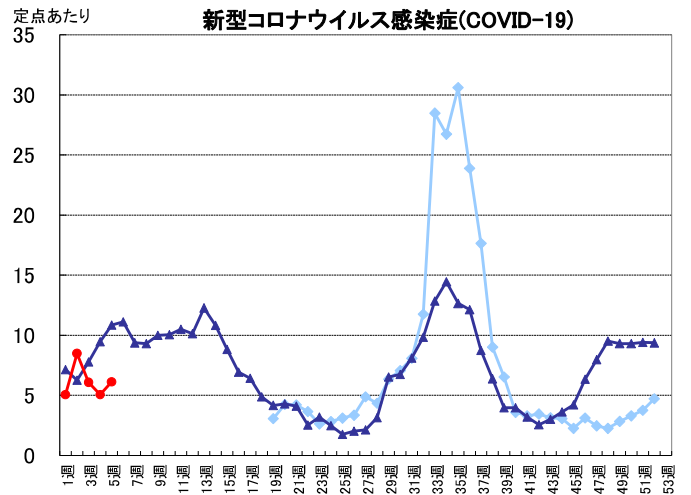
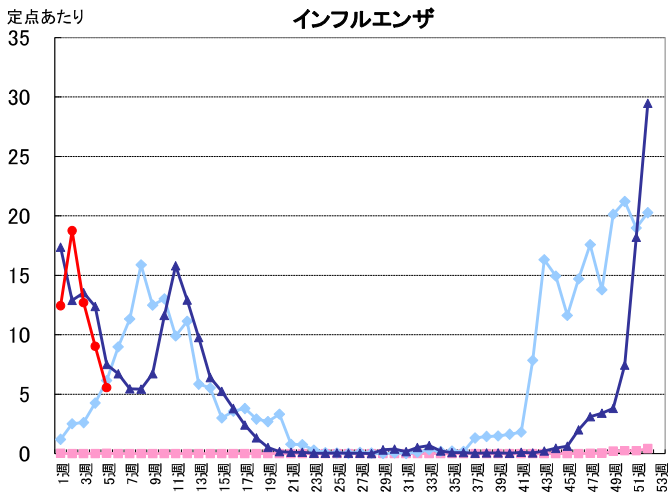
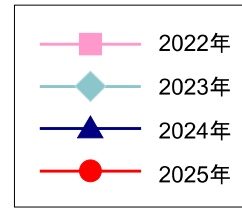
分類	疾患名	全国			県内		
		前月	今月	増減	前月	今月	増減
性感染症	性器クラミジア感染症	2.13	2.28	0.15	0.93	1.14	0.21
	性器ヘルペスウイルス感染症	0.86	0.82	▲ 0.04	0.57	0.79	0.22
	尖圭コンジローマ	0.51	0.51	▲<0.01	0.71	0.29	▲ 0.42
	淋菌感染症	0.69	0.72	0.03	0.07	0.07	0.00
薬剤耐性菌感染症	メチシリン耐性黄色ブドウ球菌感染症	2.75	3.13	0.38	2.00	3.38	1.38
	ペニシリン耐性肺炎球菌感染症	0.18	0.24	0.06	0.13	0.25	0.12
	薬剤耐性緑膿菌感染症	0.02	0.01	▲ 0.01	0.00	0.00	0.00

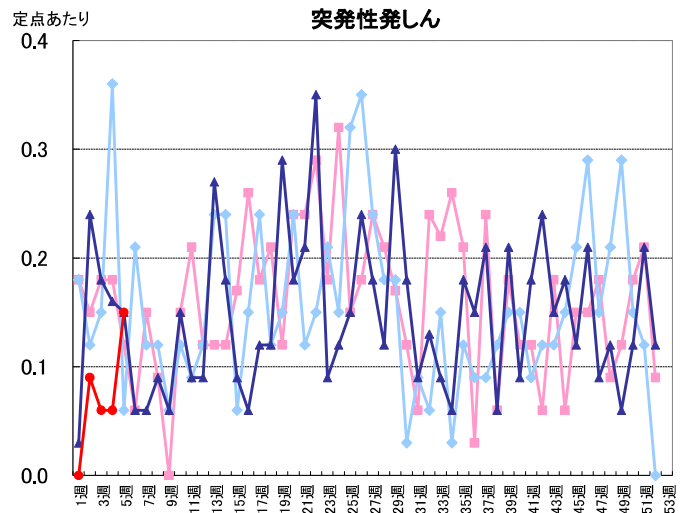
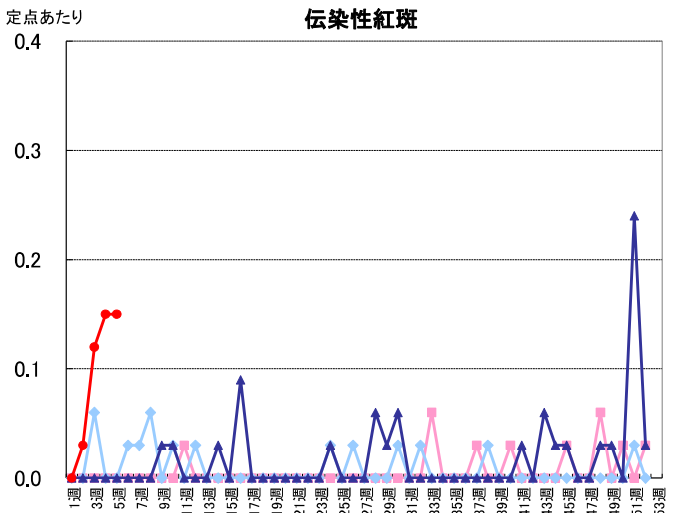
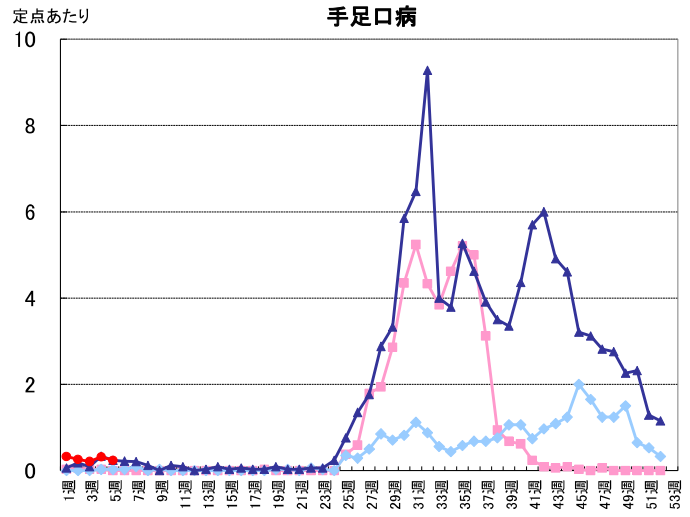
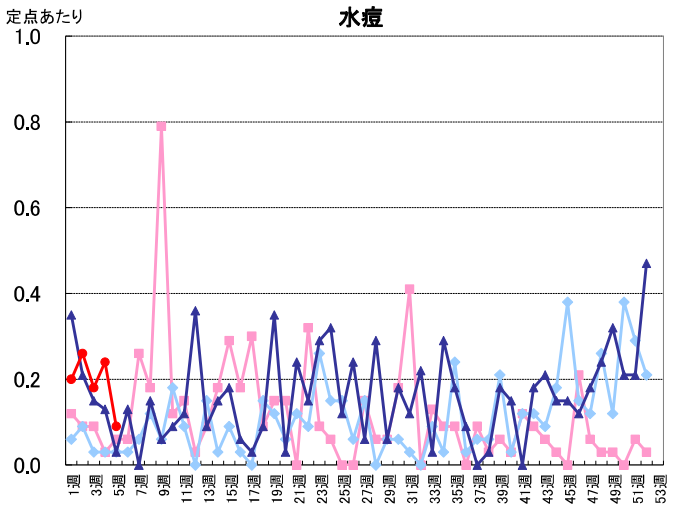
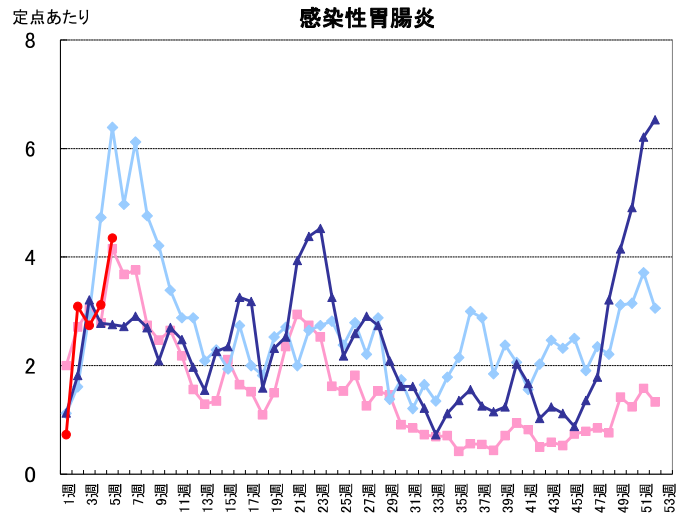
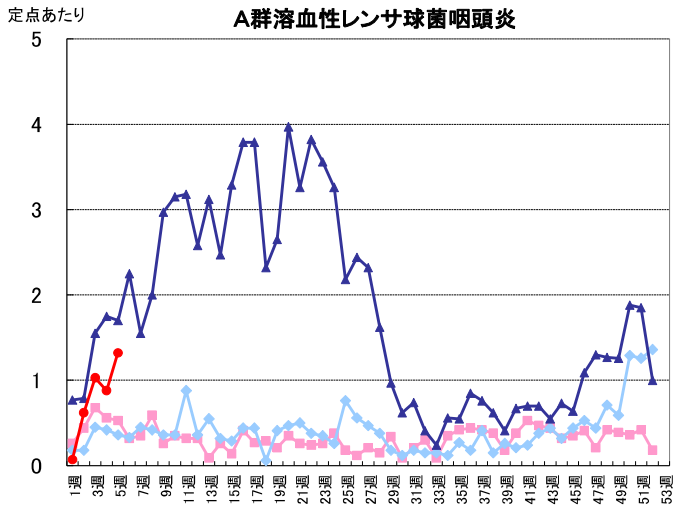
(単位:人/定点)

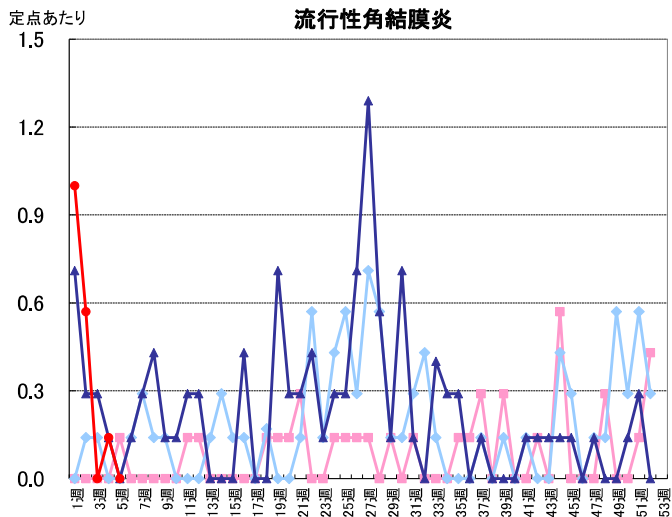
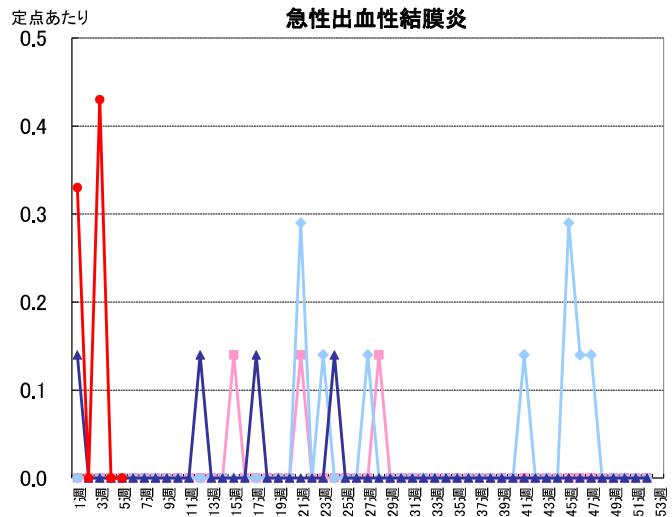
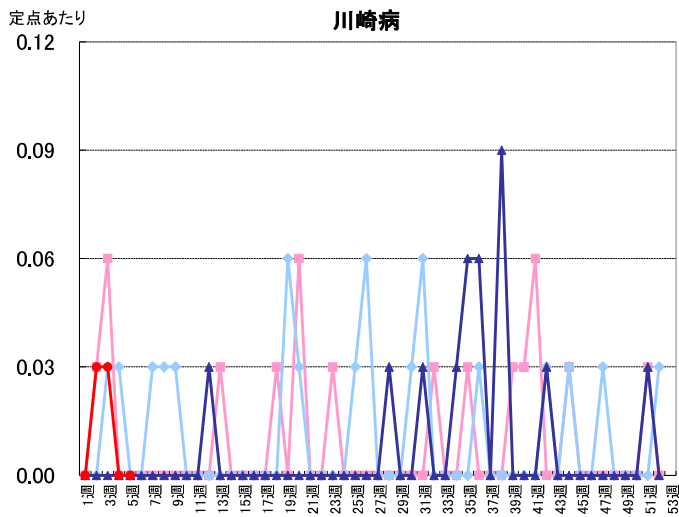
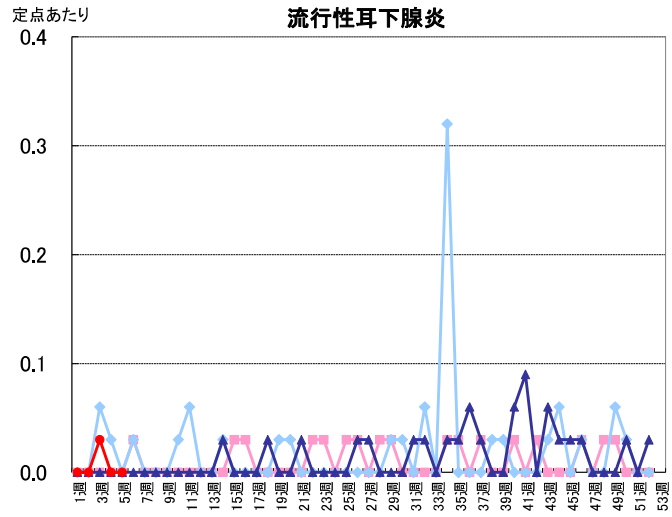
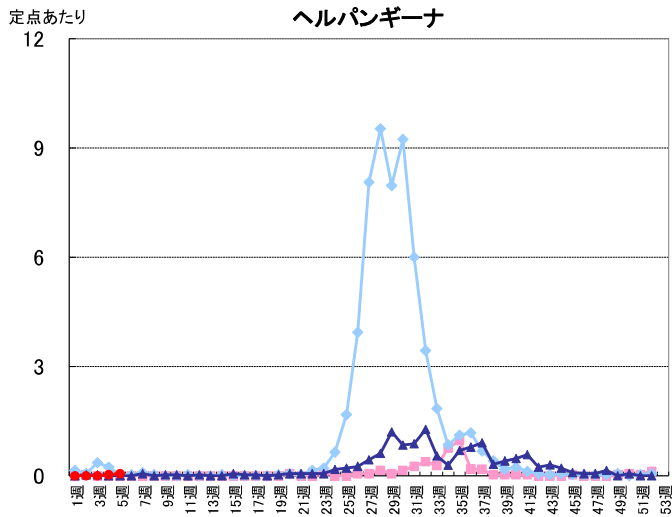
詳細については、秋田県感染症情報センターのホームページをご確認ください。 <https://idsc.pref.akita.jp/kss/>

秋田県における  
定点把握対象疾患  
過去3年との比較

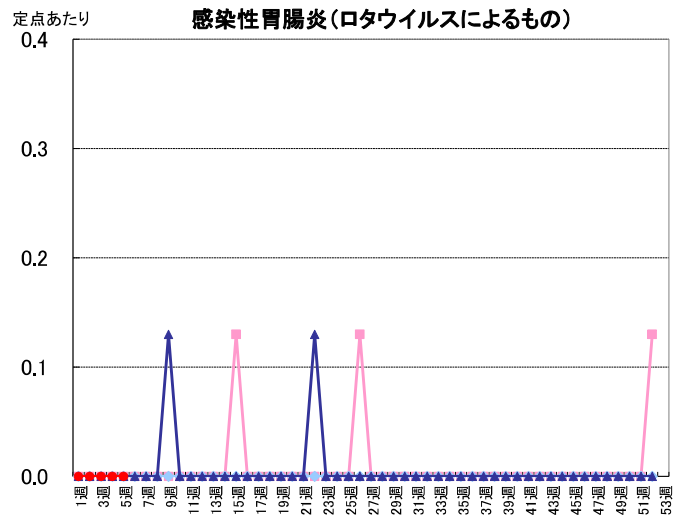
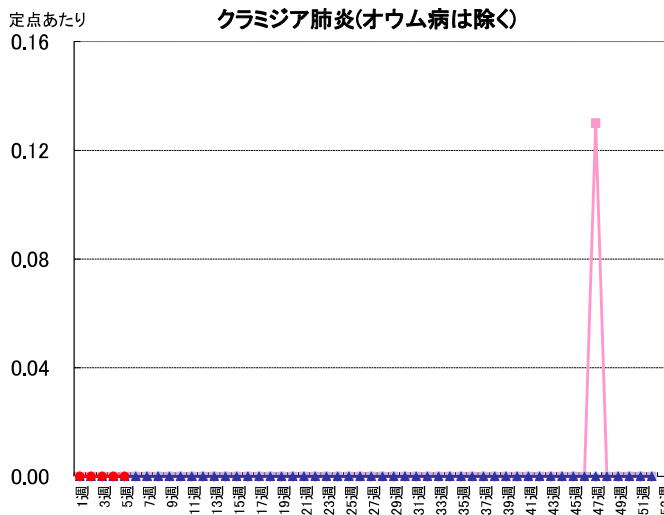
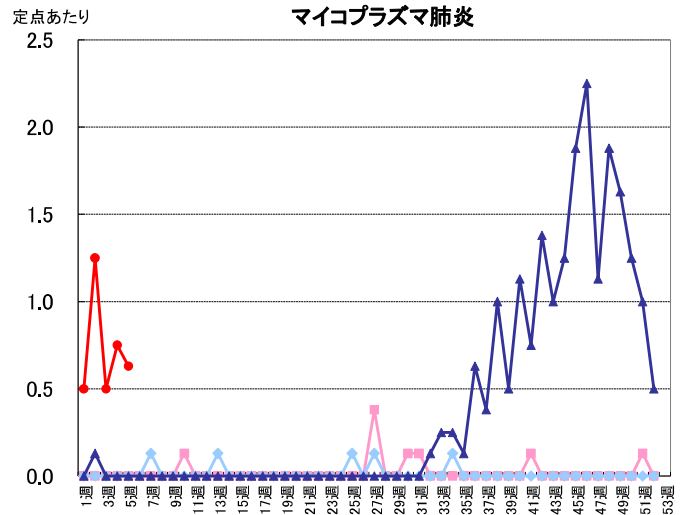
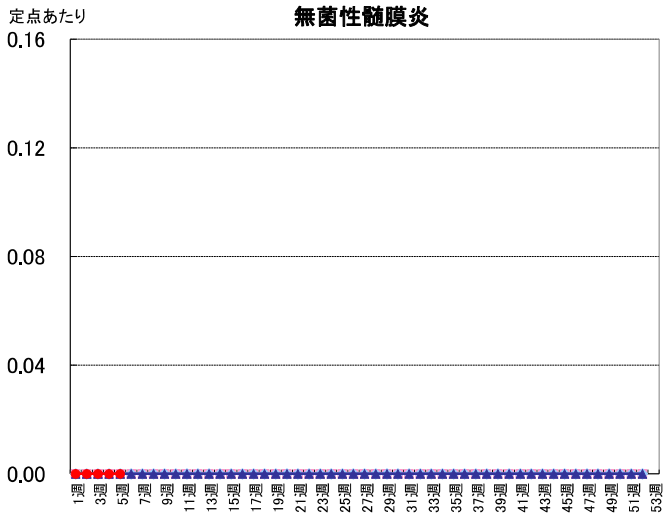
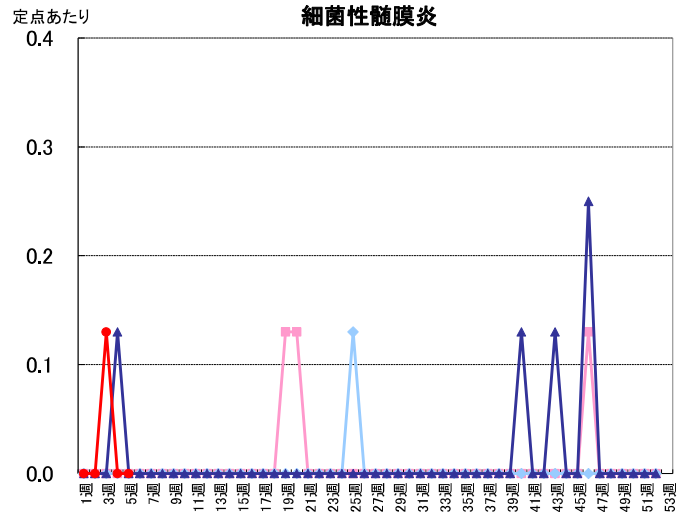
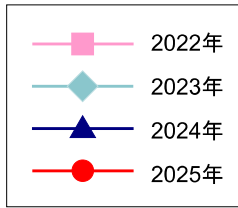
週報：インフルエンザ定点  
・小児科定点・眼科定点



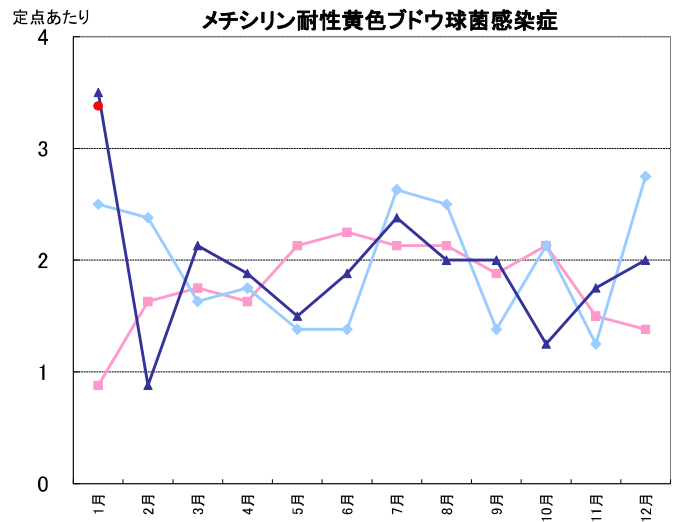
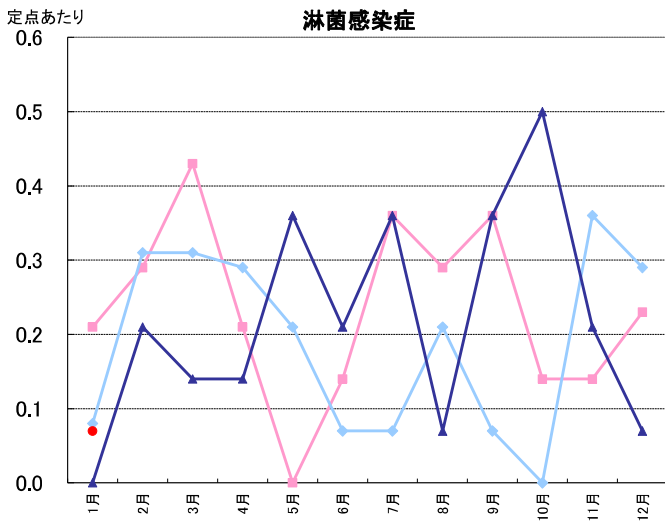
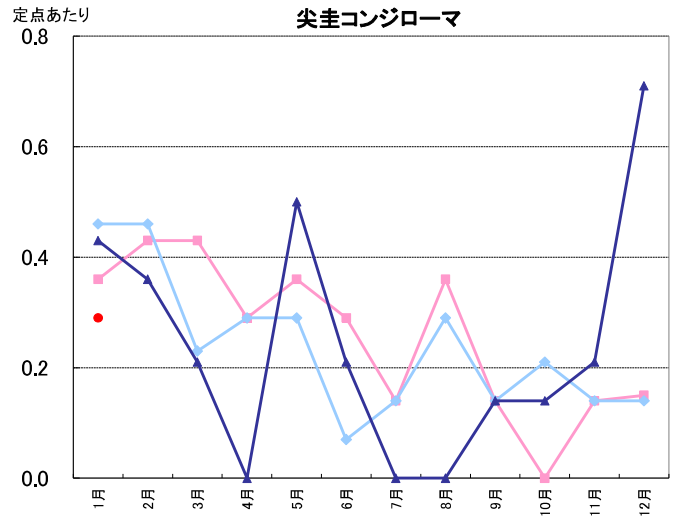
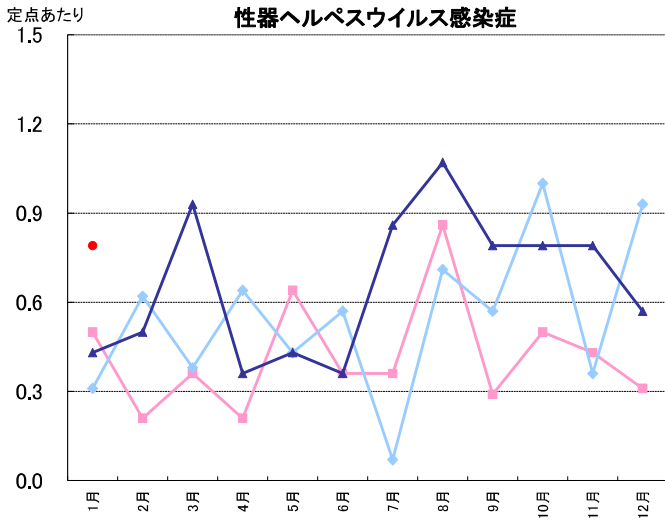
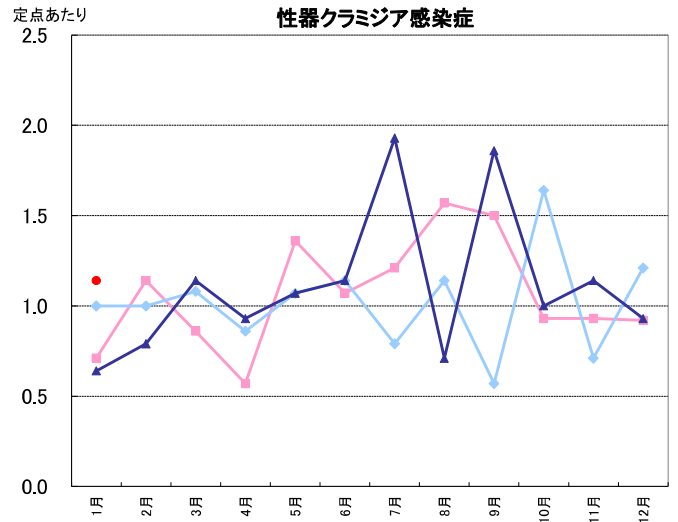
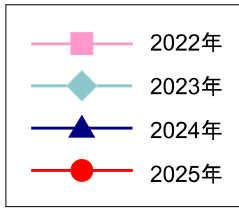


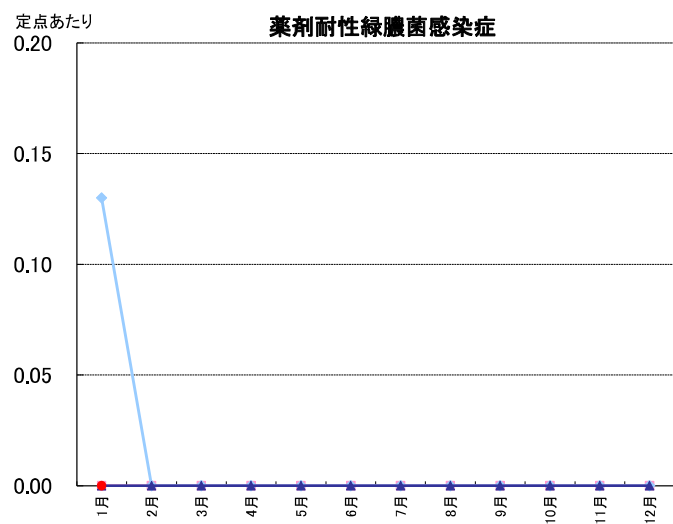
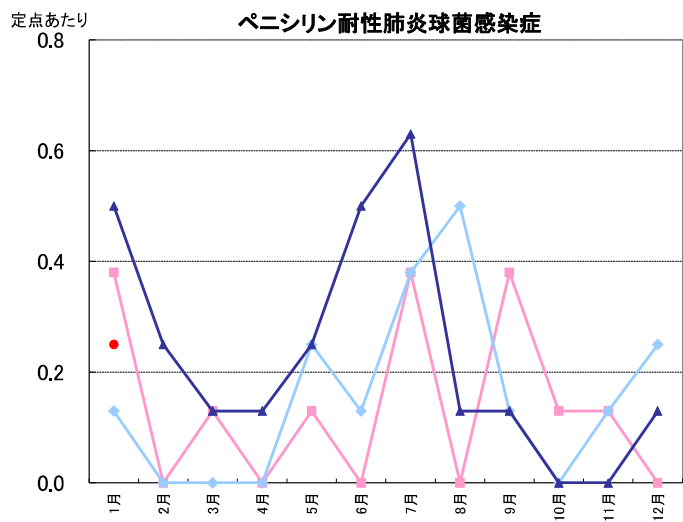


週報: 基幹定点



月報：性感染症・薬剤耐性菌感染症







## 2025年1月検出病原体<ウイルス>

(検体採取日 2024年11月1日～2025年1月9日)

検出番号	採取日	発病日	臨床診断名	年齢	性別	検体種別	検出病原体名
1	11/1	11/1	胃腸炎疑い	4	女	ふん便	ノロウイルスGII.7
2							A群コクサッキーウイルス16型
3	11/12	11/9	咽頭結膜熱	2	男	咽頭拭い液	エコーウイルス11型
4	11/18	11/17	手足口病	4	男	咽頭拭い液	A群コクサッキーウイルス10型
5							ヒトヘルペスウイルス7型
6	11/26	11/25	手足口病	1	男	鼻汁	A群コクサッキーウイルス16型
7							ライノウイルス
8	12/6	12/4	上気道炎、結膜炎	3	男	鼻汁	A群コクサッキーウイルス16型
9	12/11	12/11	急性胃腸炎	3か月	女	ふん便	A群ロタウイルスG1
10	12/12	12/9	RSウイルス気管支炎	1	男	咽頭拭い液	RSウイルス
11							ヒトコロナウイルスHKU1型
12	12/20	12/16	急性腸炎	3	男	ふん便	ノロウイルスGII.7
13	1/9	1/4	マイコプラズマ肺炎疑い	1	男	咽頭拭い液	RSウイルス
14	1/9	1/8	川崎病疑い	3	男	鼻汁	ヒトヘルペスウイルス6型
15							ヒトヘルペスウイルス7型

## 2025年1月検出病原体<細菌>

(検体採取日 2024年8月16日～2025年1月28日)

検出番号	採取日	発病日	臨床診断名	年齢	性別	検体種別	検出病原体名
1	8/16	8/12	メチシリン耐性 黄色ブドウ球菌感染症	1	女	皮膚病巣	<i>Staphylococcus aureus</i> (mecA+)
2	8/19	8/16	メチシリン耐性 黄色ブドウ球菌感染症	4	男	皮膚病巣	<i>Staphylococcus aureus</i> (mecA+)
3	9/5	9/3	メチシリン耐性 黄色ブドウ球菌感染症	1	男	皮膚病巣	<i>Staphylococcus aureus</i> (mecA+)
4	12/2	11月 下旬	メチシリン耐性 黄色ブドウ球菌感染症	32	女	皮膚病巣	<i>Staphylococcus aureus</i> (mecA+)
5	12/3	8月	メチシリン耐性 黄色ブドウ球菌感染症	2	女	皮膚病巣	<i>Staphylococcus aureus</i> (mecA+)
6	12/24	記載 なし	記載なし	33	女	分泌物	<i>Streptococcus pyogenes</i> (UT)
7	12/28	記載 なし	記載なし	78	女	血液 皮膚病巣	<i>Corynebacterium ulcerans</i>
8	12/30	12/30	侵襲性肺炎球菌感染症	87	女	血液	<i>Streptococcus pneumoniae</i> (3型)
9	1/3	12/31	劇症型溶血性 レンサ球菌感染症	91	女	血液	<i>Streptococcus dysgalactiae</i> subsp. <i>equisimilis</i>
10	1/3	1/2	潰瘍性大腸炎	28	男	ふん便	<i>Campylobacter jejuni</i>
11	1/9	1/9	化膿性爪囲炎	46	女	皮膚病巣	<i>Streptococcus pyogenes</i> (T4)
12	1/10	記載 なし	腸管出血性大腸菌感染症	64	女	ふん便	EHEC/VTEC (OUT)
13	1/15	1/15	記載なし	74	男	尿	<i>Metapseudomonas otitidis</i>
14	1/15	1/15	総胆管結石性胆管炎	87	女	胆汁	<i>Aeromonas</i> sp.
15	1/20	1/12	記載なし	54	女	分泌物	<i>Streptococcus pyogenes</i> (T14/49)
16	1/24	1/23	侵襲性肺炎球菌感染症	2	男	血液	<i>Streptococcus pneumoniae</i> (23型)
17	1/27	1/25	感染性胃腸炎	14	女	ふん便	<i>Campylobacter jejuni</i>
18	1/28	1/24	劇症型溶血性 レンサ球菌感染症	72	女	血液	<i>Streptococcus dysgalactiae</i> subsp. <i>equisimilis</i>