

秋田県感染症発生情報<月報>

2025年2月

秋田県健康福祉部保健・疾病対策課
TEL 018-860-1427
秋田県感染症情報センター
(秋田県健康環境センター内)

今期は2025年第6週から2025年第9週(2025年2月3日から2025年3月2日)の4週分です。

A. 今期の特徴

・全数把握対象疾患 県内では結核2人、腸管出血性大腸菌感染症1人、レジオネラ症1人、カルバペネム耐性腸内細菌目細菌感染症1人、急性脳炎1人、クロイツフェルト・ヤコブ病1人、後天性免疫不全症候群1人、侵襲性インフルエンザ菌感染症1人、侵襲性肺炎球菌感染症1人、梅毒3人、百日咳22人の報告がありました。
・定点把握対象疾患 <感染性胃腸炎> 県内の発生規模(3.69)は、前期(3.07)の約1.2倍に増加しており、全国的にも例年より多くなっています。教育・保育施設や社会福祉施設における集団発生も報告されていますので、こまめに手洗いを行うなど、感染予防に努めましょう。 <A群溶血性レンサ球菌咽頭炎> 県内の発生規模(1.51)は、前期(0.87)の約1.7倍に増加しました。今後の流行状況に注意し、手洗い、咳エチケット等の基本的な感染症対策をしっかりと行いましょう。 <伝染性紅斑> 県内の発生規模(0.13)は、前期(0.10)の約1.3倍に増加しました。全国的に昨年から増加傾向となっており、県内でも前期に続いて増加しています。引き続き今後の流行状況に注意し、基本的な感染症対策を心がけましょう。

B. 各感染症の発生動向

1. 全数把握対象疾患* *2025年03月13日集計時点

【一類感染症】7疾患 県内、全国ともに報告はありませんでした。
【二類感染症】7疾患 県内では結核2人の報告がありました。全国では結核1,014人の報告がありました。
【三類感染症】5疾患 県内では腸管出血性大腸菌感染症1人の報告がありました。全国ではコレラ3人、細菌性赤痢4人、腸管出血性大腸菌感染症94人、腸チフス1人の報告がありました。
【四類感染症】44疾患 県内ではレジオネラ症1人の報告がありました。全国ではE型肝炎36人、A型肝炎15人、エキノコックス症1人、チクングニア熱1人、つつが虫病4人、デング熱9人、日本紅斑熱1人、ポツリヌス症1人、マラリア2人、レジオネラ症117人の報告がありました。
【五類感染症】24疾患 県内ではカルバペネム耐性腸内細菌目細菌感染症1人、急性脳炎1人、クロイツフェルト・ヤコブ病1人、後天性免疫不全症候群1人、侵襲性インフルエンザ菌感染症1人、侵襲性肺炎球菌感染症1人、梅毒3人、百日咳22人の報告がありました。全国ではアメーバ赤痢41人、ウイルス性肝炎(E型及びA型を除く)17人、カルバペネム耐性腸内細菌目細菌感染症149人、急性弛緩性麻痺(急性灰白髄炎を除く)2人、急性脳炎35人、クリプトスポリジウム症1人、クロイツフェルト・ヤコブ病17人、劇症型溶血性レンサ球菌感染症126人、後天性免疫不全症候群56人、ジアルジア症1人、侵襲性インフルエンザ菌感染症51人、侵襲性髄膜炎菌感染症3人、侵襲性肺炎球菌感染症270人、水痘(入院例に限る)35人、梅毒1,027人、播種性クリプトコックス症15人、破傷風8人、バンコマイシン耐性腸球菌感染症8人、百日咳1,533人、風しん2人、麻しん8人、薬剤耐性アシネトバクター感染症3人の報告がありました。

2. 定点把握対象疾患(週報;インフルエンザ/COVID-19定点・小児科定点・眼科定点)

「平均発生規模」は今期(2025年2月3日から2025年3月2日)の1定点(医療機関)・週あたりの平均患者報告数です。また「県内の今後の発生予測」は、疾患ごとの季節変動や全国の流行状況、および県内における過去の流行状況等を参考に予測しています。

疾患名	平均発生規模(単位:人/定点)						県内の今後の発生予測(3月~4月)発生予測記号
	全国			県内			
	前期	今期	増減	前期	今期	増減	
インフルエンザ	20.42	2.62	▲ 17.80	11.59	2.18	▲ 9.41	⬆️
新型コロナウイルス感染症(COVID-19)	6.05	5.08	▲ 0.97	6.31	4.54	▲ 1.77	→
RSウイルス感染症	0.51	1.12	0.61	0.26	0.21	▲ 0.05	→
咽頭結膜熱	0.26	0.28	0.02	0.23	0.22	▲ 0.01	→
A群溶血性レンサ球菌咽頭炎	1.85	2.24	0.39	0.87	1.51	0.64	↗️
感染性胃腸炎	4.64	8.81	4.17	3.07	3.69	0.62	→

疾患名	平均発生規模(単位:人/定点)						県内の今後の発生予測(3月~4月)発生予測記号					
	全国			県内								
	前期	今期	増減	前期	今期	増減						
水痘	0.23	0.26	▲0.03	0.19	0.13	▲0.06	→					
手足口病	0.12	0.06	▲0.06	0.26	0.02	▲0.24	⊗					
伝染性紅斑	0.81	0.59	▲0.22	0.10	0.13	0.03	↗					
突発性発しん	0.17	0.19	0.02	0.08	0.15	0.07	→					
ヘルパンギーナ	<0.01	<0.01	▲<0.01	0.02	<0.01	▲0.01	⊗					
流行性耳下腺炎	0.03	0.03	<0.01	<0.01	0.01	<0.01	⊗					
急性出血性結膜炎	0.04	0.04	▲<0.01	0.13	0.04	▲0.09	⊗					
流行性角結膜炎	0.67	0.77	0.10	0.26	0.25	▲<0.01	→					
記号	同規模	→	増加	↗	減少	↘	散发	⊗	流行	⊕	終息	▽

3. 定点把握対象疾患(週報;基幹定点)

疾患名	全国			県内		
	前期	今期	増減	前期	今期	増減
細菌性髄膜炎	0.02	0.02	<0.01	0.03	0.00	▲0.03
無菌性髄膜炎	0.02	0.02	▲<0.01	0.00	0.00	0.00
マイコプラズマ肺炎	0.79	0.41	▲0.38	0.73	0.50	▲0.23
クラミジア肺炎(オウム病を除く)	<0.01	<0.01	▲<0.01	0.00	0.00	0.00
感染性胃腸炎(ロタウイルスによるもの)	0.03	0.10	0.07	0.00	0.03	0.03

(単位:人/定点)

4. 定点把握対象疾患(月報;性感染症定点・基幹定点)

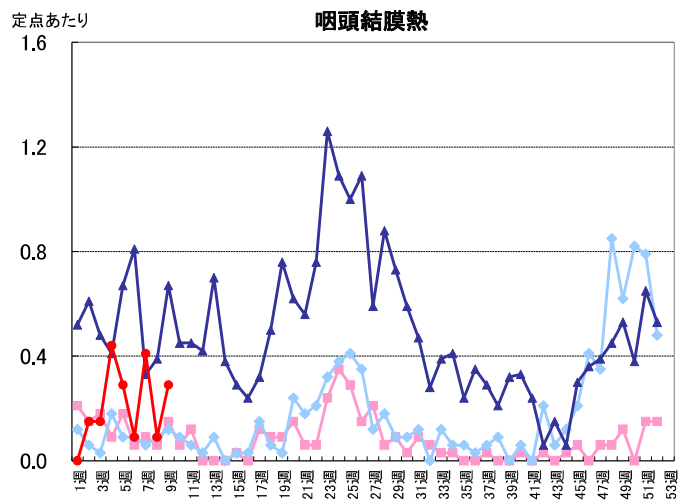
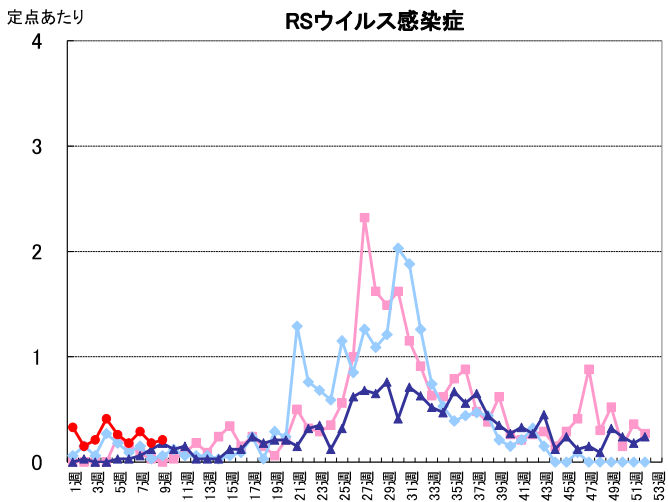
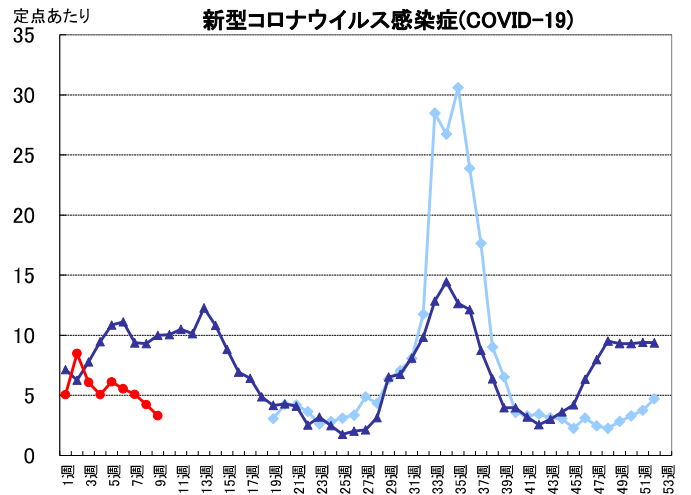
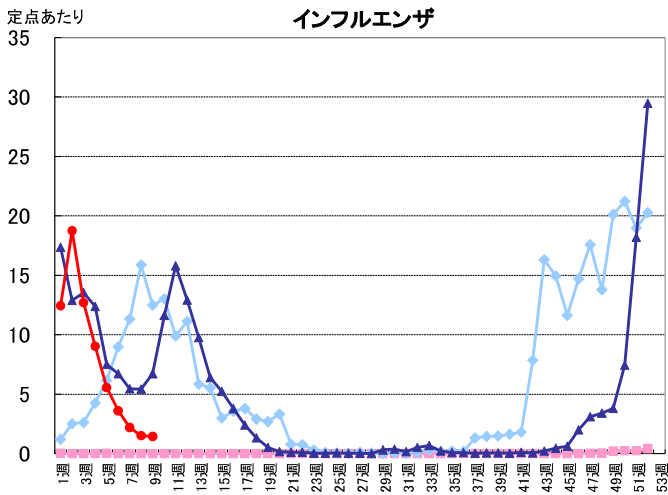
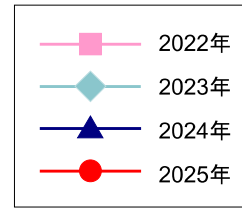
分類	疾患名	全国			県内		
		前月	今月	増減	前月	今月	増減
性感染症	性器クラミジア感染症	2.28	2.07	▲0.21	1.14	1.36	0.22
	性器ヘルペスウイルス感染症	0.82	0.76	▲0.06	0.79	0.43	▲0.36
	尖圭コンジローマ	0.51	0.45	▲0.06	0.29	0.14	▲0.15
	淋菌感染症	0.72	0.54	▲0.18	0.07	0.14	0.07
薬剤耐性菌感染症	メチシリン耐性黄色ブドウ球菌感染症	3.13	2.62	▲0.51	3.38	2.25	▲1.13
	ペニシリン耐性肺炎球菌感染症	0.24	0.16	▲0.08	0.25	0.13	▲0.12
	薬剤耐性緑膿菌感染症	0.01	0.01	▲<0.01	0.00	0.00	0.00

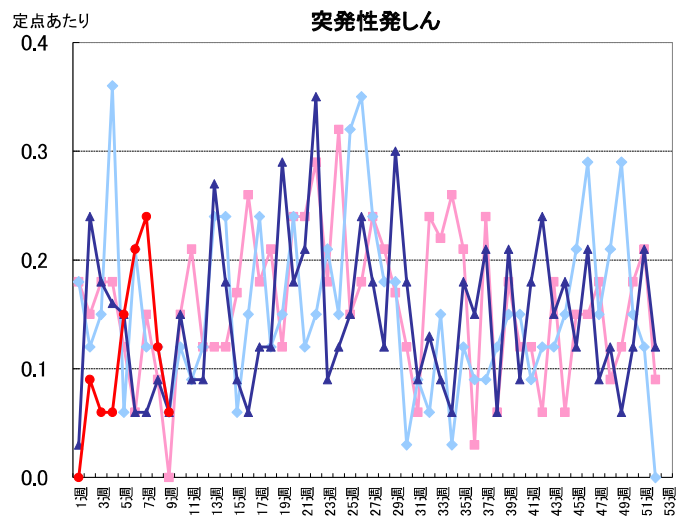
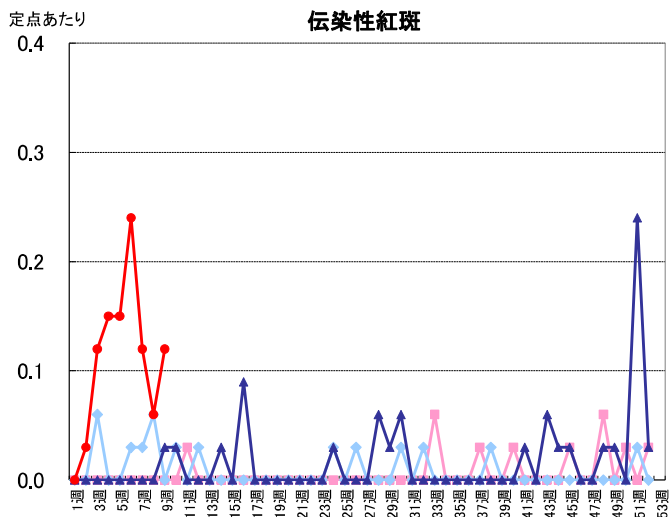
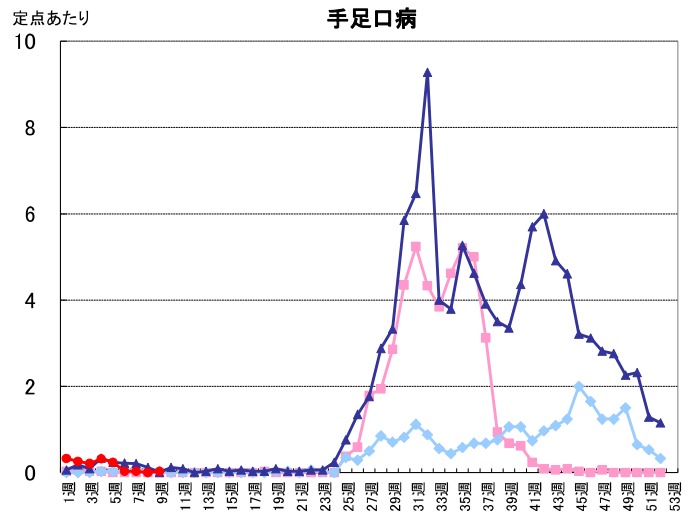
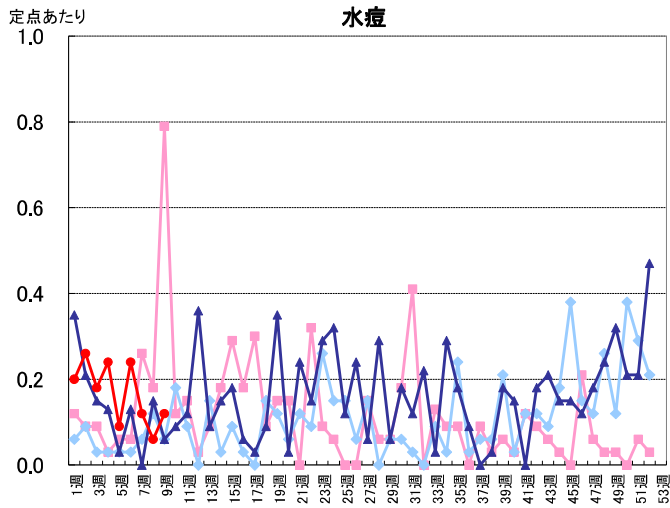
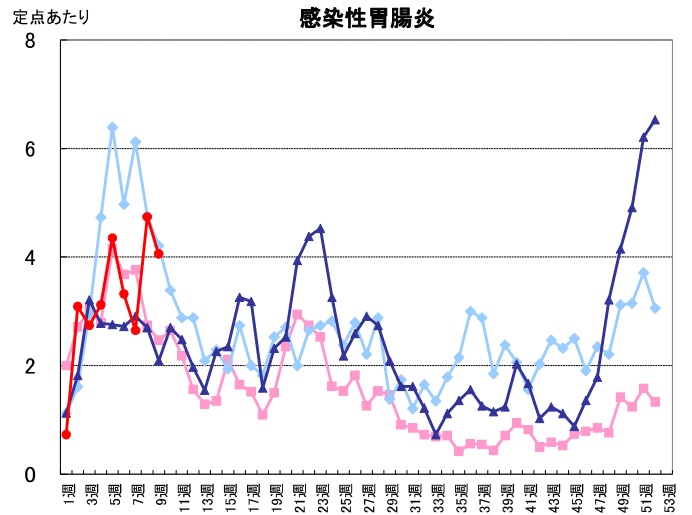
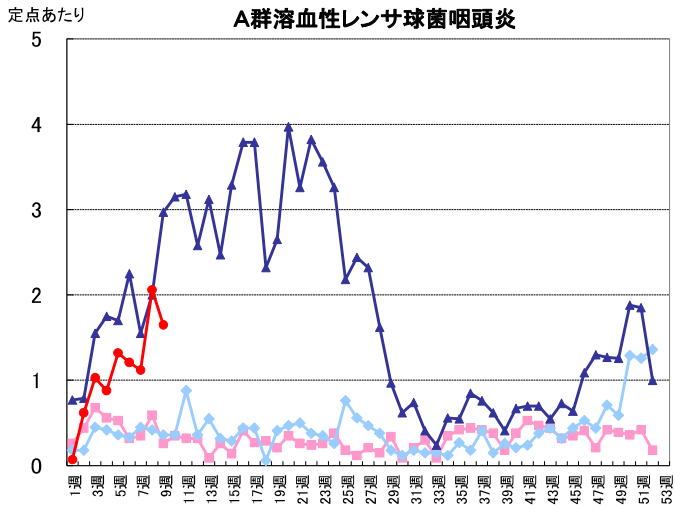
(単位:人/定点)

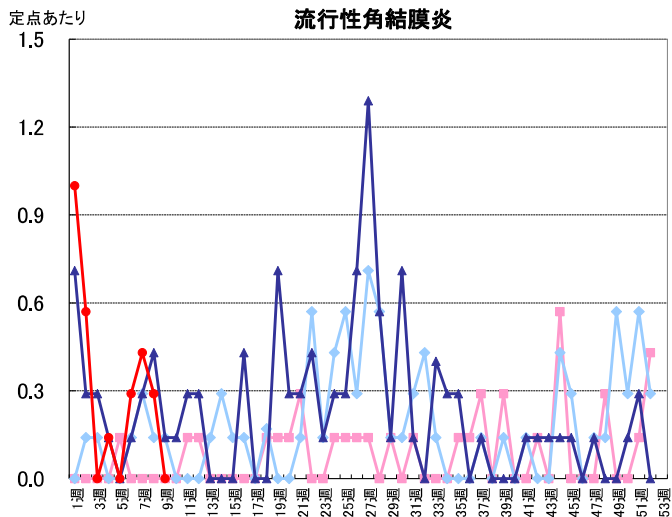
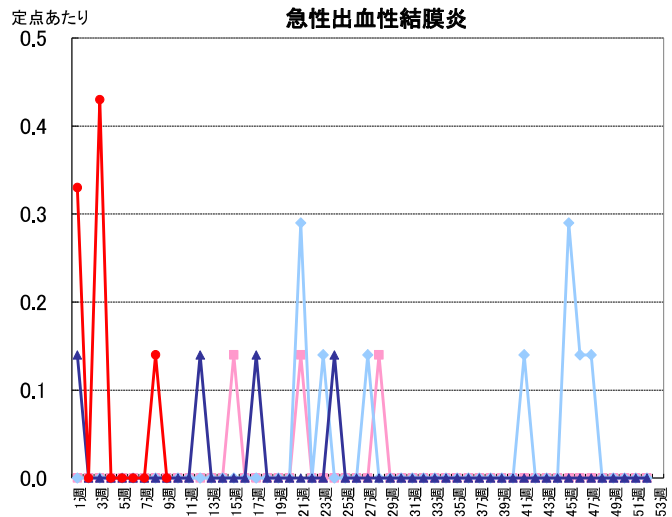
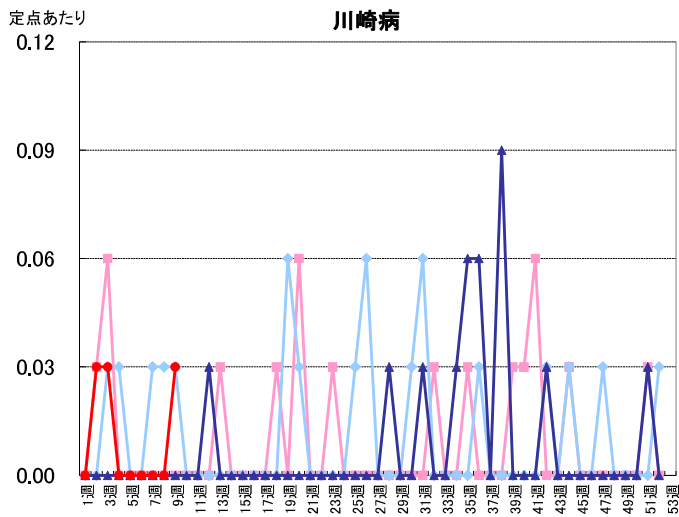
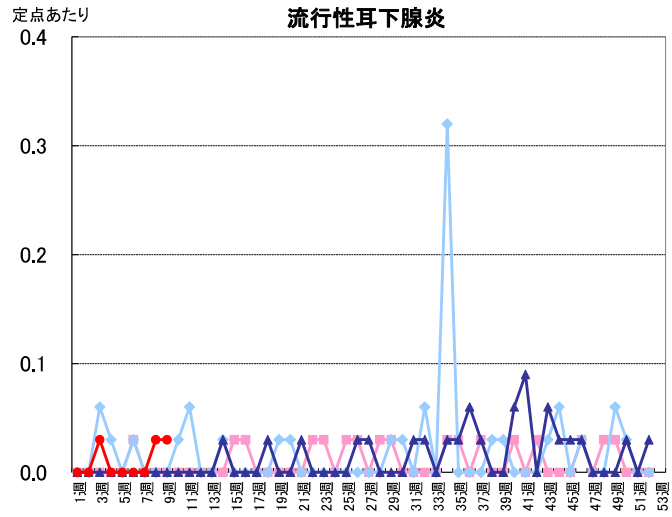
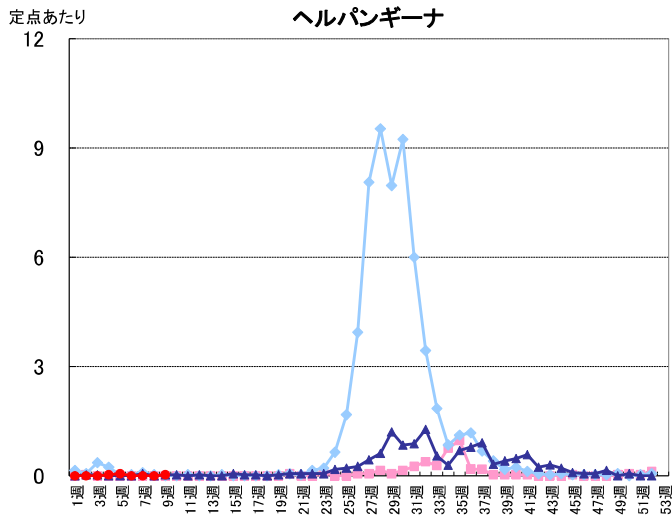
詳細については、秋田県感染症情報センターのホームページをご確認ください。 <https://idsc.pref.akita.jp/kss/>

秋田県における
定点把握対象疾患
過去3年との比較

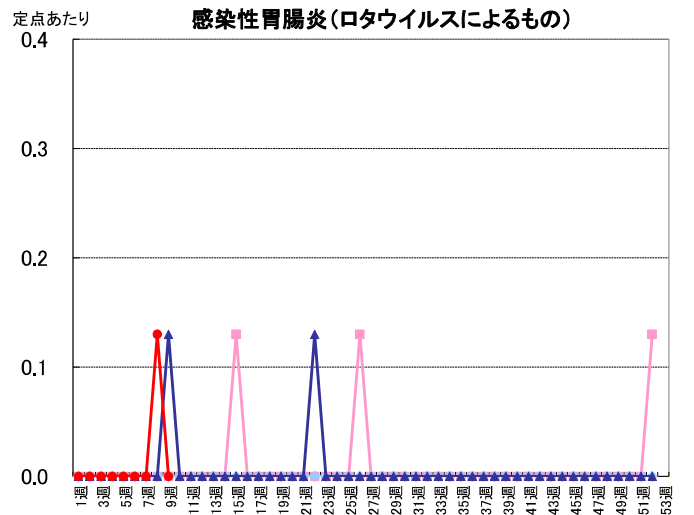
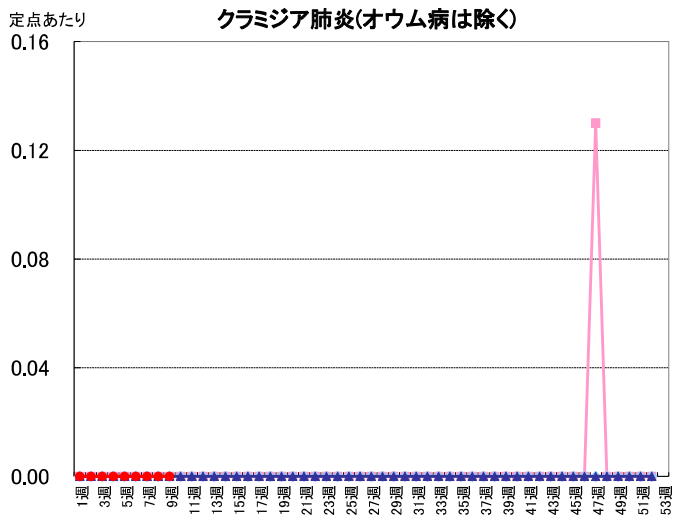
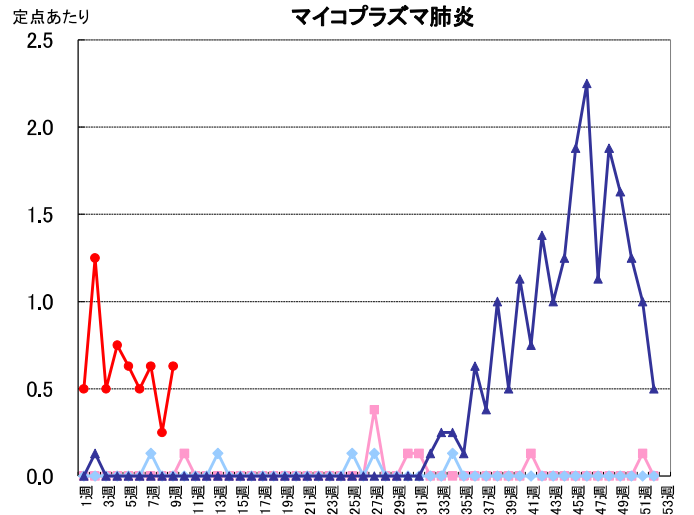
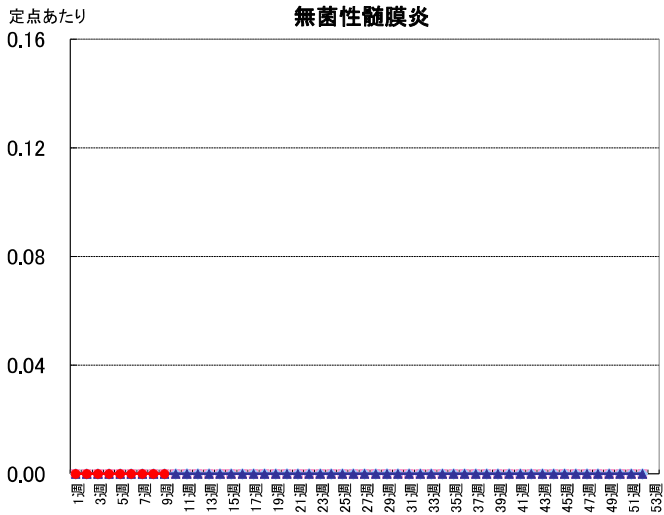
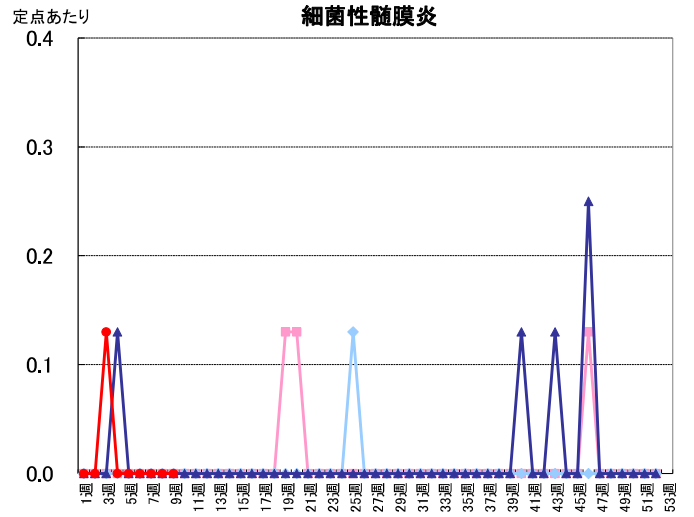
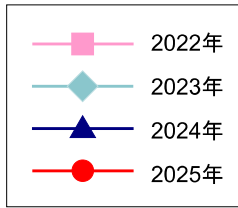
週報：インフルエンザ定点
・小児科定点・眼科定点



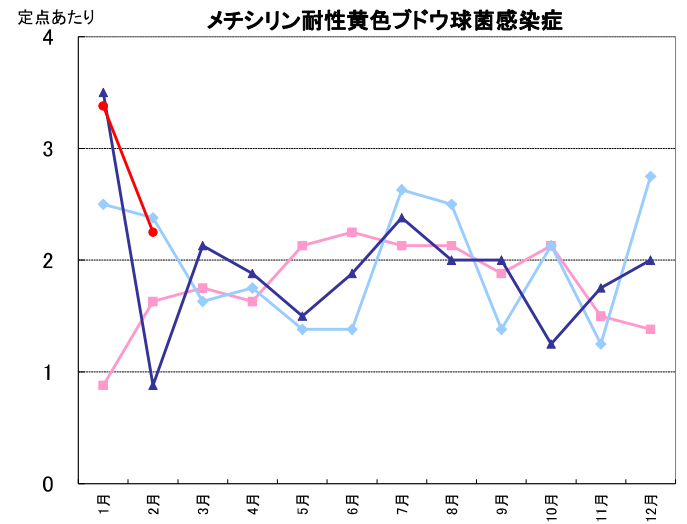
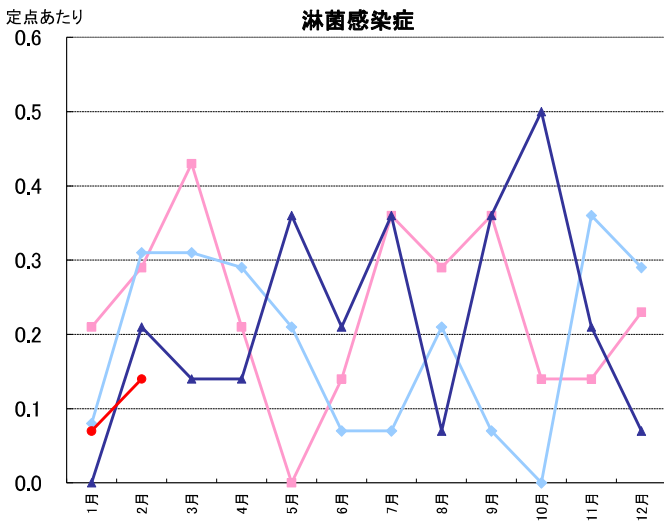
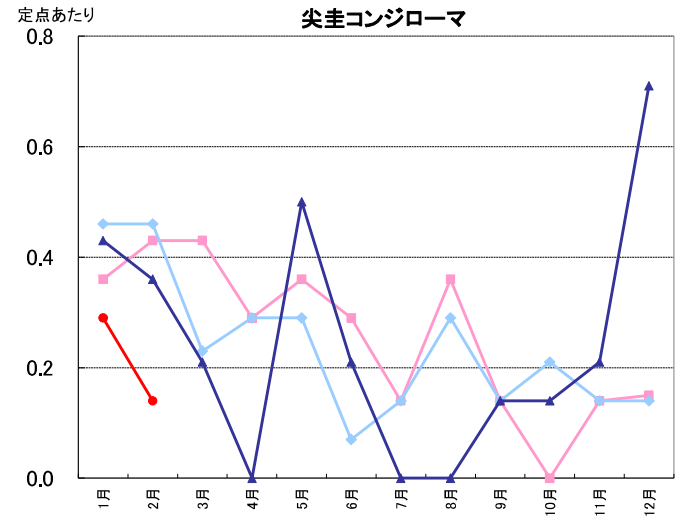
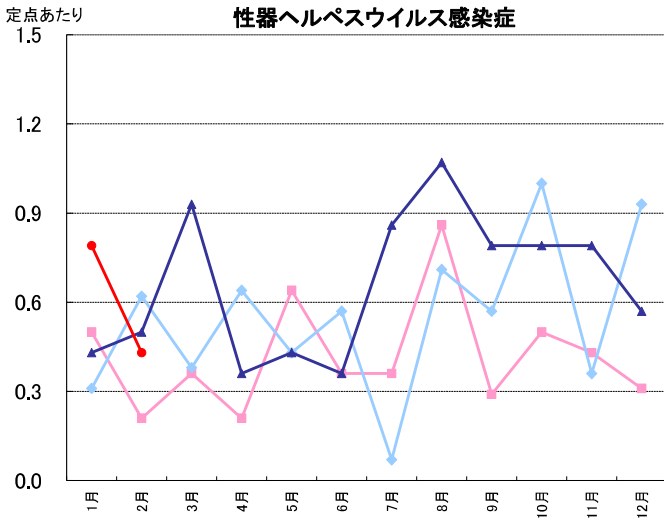
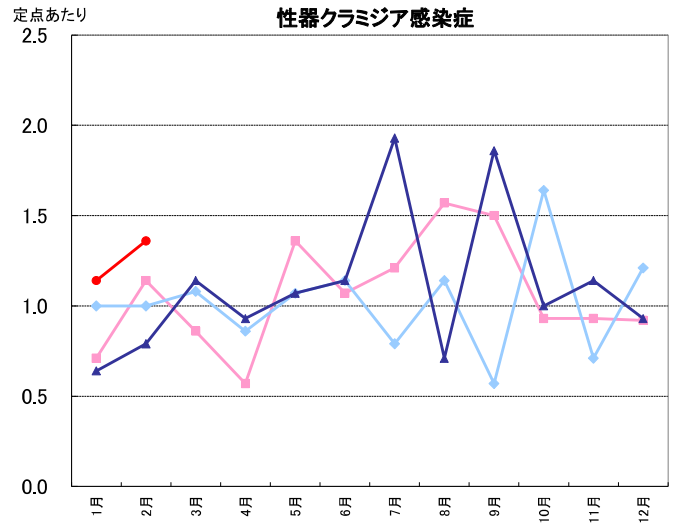
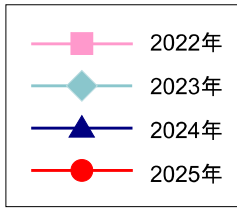


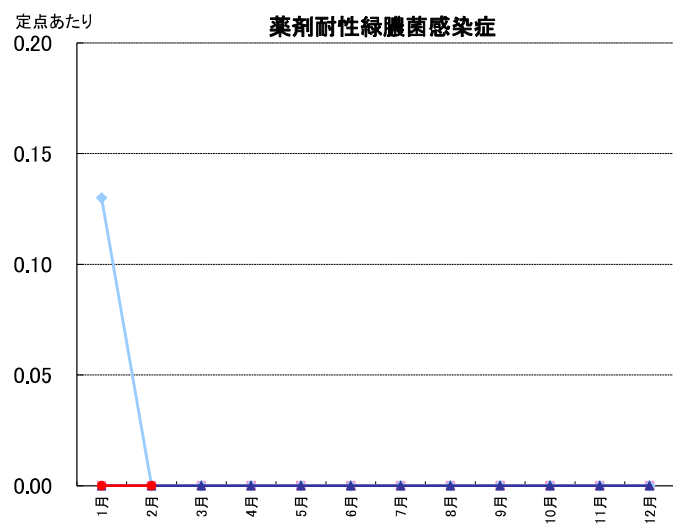
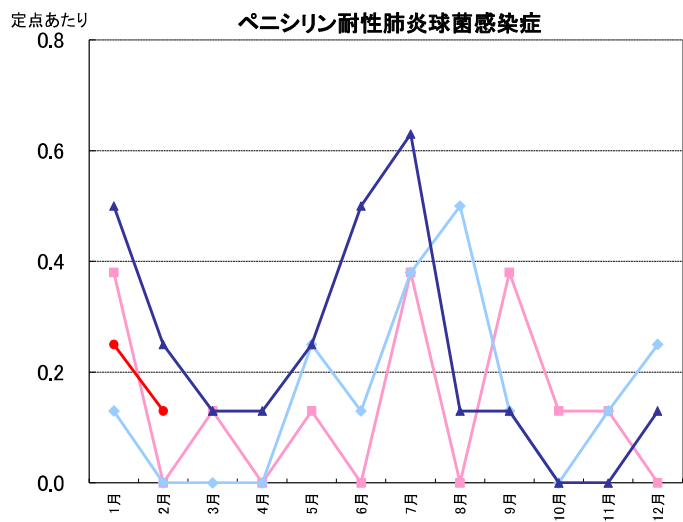


週報: 基幹定点



月報：性感染症・薬剤耐性菌感染症





2025年2月検出病原体<ウイルス>

(検体採取日 2024年12月18日～2025年2月25日)

検出番号	採取日	発病日	臨床診断名	年齢	性別	検体種別	検出病原体名
1	12/18	12/17	A型インフルエンザ	3か月	女	鼻汁	インフルエンザウイルスAH1pdm型
2	12/23	12/22	ノロウイルス性胃腸炎	7	女	直腸拭い液	ノロウイルスGII.7
3	12/26	12/23	鼻咽頭炎	7か月	女	鼻汁	アデノウイルス2型
4	12/26	12/25	A型インフルエンザ	8	女	咽頭拭い液	インフルエンザウイルスAH1pdm型
5	12/31	12/30	A型インフルエンザ 熱性けいれん	5	男	咽頭拭い液	インフルエンザウイルスAH1pdm型
6	1/7	1/1	A型インフルエンザ	2	男	鼻汁	インフルエンザウイルスAH1pdm型
7							ヒトボカウイルス
8	1/10	記載なし	A型インフルエンザ 熱性けいれん	1	女	鼻汁	インフルエンザウイルスAH1pdm型
9	1/12	1/12	A型インフルエンザ 熱性けいれん	3	女	咽頭拭い液	インフルエンザウイルスAH1pdm型
10	1/13	1/13	けいれん重積	1	男	咽頭拭い液	ライノウイルス
11							ヒトボカウイルス
12							サイトメガロウイルス
13	1/17	1/17	熱性けいれん	2	女	鼻汁	ヒトコロナウイルスOC43型
14							サイトメガロウイルス
15	1/19	1/18	A型インフルエンザ けいれん重積	7	女	鼻汁	インフルエンザウイルスAH1pdm型
16	1/20	1/17	細気管支炎	3か月	男	鼻汁	ヒトコロナウイルスOC43型
17	1/20	1/18	ノロウイルス胃腸炎	1	女	直腸拭い液	ノロウイルスGII.7
18	1/22	1/21	A型インフルエンザ	9	男	咽頭拭い液	インフルエンザウイルスAH1pdm型
19	1/23	1/6	急性気管支炎	2か月	男	鼻汁	ライノウイルス
20	1/24	1/23	頸部リンパ節炎	16	女	咽頭拭い液	ヒトヘルペスウイルス7型
21	1/27	1/18	細気管支炎	2	男	鼻汁	ヒトコロナウイルスOC43型
22	1/29	1/24	ノロウイルス胃腸炎	9	女	直腸拭い液	ノロウイルスGII.17
23	1/29	1/27	急性上気道炎	1か月	女	鼻汁	ライノウイルス
24							ヒトコロナウイルスOC43型

検出番号	採取日	発病日	臨床診断名	年齢	性別	検体種別	検出病原体名
25	1/29	1/28	急性気管支炎	9か月	男	鼻汁	SARS-CoV-2
26	1/30	1/28	急性胃腸炎、急性咽頭炎	15	男	直腸拭い液	ノロウイルスGII.17
27	1/31	1/30	感染性胃腸炎	7	女	ふん便	ノロウイルスGII.7
28	2/2	2/1	急性気管支炎	1か月	男	鼻汁	ライノウイルス
29	2/3	1/31	胃腸炎	1	男	直腸拭い液	ノロウイルスGII.17
30	2/4	記載なし	A型インフルエンザ	81	女	鼻汁	インフルエンザウイルスAH1pdm型
31	2/6	記載なし	急性肺炎	4か月	男	咽頭拭い液	ヒトコロナウイルスOC43型
ライノウイルス							
サイトメガロウイルス							
34	2/7	2/6	急性上気道炎	2か月	男	鼻汁	ライノウイルス
35	2/9	2/9	急性気管支炎	2か月	女	鼻汁	ヒトコロナウイルスOC43型
36	2/10	2/6	アデノウイルス咽頭炎	1	男	鼻汁	アデノウイルス2型
37	2/12	2/4	伝染性単核球症疑い	6	男	咽頭拭い液	ヒトヘルペスウイルス7型
38	2/13	2/7	急性気管支炎	6	女	鼻汁	ヒトヘルペスウイルス7型
39	2/13	2/13	ウイルス性発疹症	6	男	咽頭拭い液	ヒトヘルペスウイルス7型
40	2/14	12/9	急性気管支炎	3か月	女	鼻汁	ヒトコロナウイルスOC43型
41	2/17	2/15	溶連菌感染症 ウイルス性発疹症	12	男	咽頭拭い液	ヒトヘルペスウイルス7型
42	2/18	2/16	急性気管支炎	0か月	男	鼻汁	ヒトコロナウイルスOC43型
43	2/18	2/17	急性肺炎	3か月	男	咽頭拭い液 鼻汁	ヒトコロナウイルスHKU1型
44	2/19	2/18	急性気管支炎	8か月	女	鼻汁	ヒトコロナウイルスHKU1型
45	2/25	2/15	急性気管支炎	10	女	鼻汁	アデノウイルス1型
46	2/25	2/22	水痘	14	男	咽頭拭い液	ヒトヘルペスウイルス7型

2025年2月検出病原体<細菌>

(検体採取日 2025年1月21日～2025年2月25日)

検出番号	採取日	発病日	臨床診断名	年齢	性別	検体種別	検出病原体名
1	1/21	記載なし	腸管出血性大腸菌感染症	27	女	ふん便	EHEC/VTEC (O26)
2	1/29	1/29	記載なし	51	女	分泌物	<i>Streptococcus pyogenes</i> (T14/49)
3	1/31	1/31	急性肺炎	4	男	咽頭拭い液	<i>Streptococcus pyogenes</i> (T4)
4	2/2	1/28	記載なし	53	女	血液	<i>Campylobacter fetus</i>
5	2/3	2/3	侵襲性インフルエンザ菌感染症	76	男	血液	<i>Haemophilus influenzae</i> (NT)
6	2/6	記載なし	カルバペネム耐性腸内細菌目細菌感染症	90	女	喀痰	<i>Klebsiella aerogenes</i>
7	2/7	記載なし	腸管出血性大腸菌感染症	40	男	ふん便	EHEC/VTEC (O98)
8	2/11	2/4	感染性胃腸炎	51	男	ふん便	<i>Salmonella</i> O8 (Newport)
9	2/13	2/12	急性気管支炎	5	男	咽頭拭い液	<i>Streptococcus pyogenes</i> (T1)
10	2/18	記載なし	記載なし	41	女	分泌物	<i>Streptococcus pyogenes</i> (T12)
11	2/22	2/22	感染性胃腸炎	63	男	血液	<i>Salmonella</i> O7 (Braenderup)
12	2/25	2/16	急性気管支炎、ヒトメタニューモウイルス肺炎	10か月	男	咽頭拭い液	<i>Streptococcus pyogenes</i> (T12)