

秋田県感染症発生情報<月報>

2025年3月

秋田県健康福祉部保健・疾病対策課
TEL 018-860-1427
秋田県感染症情報センター
(秋田県健康環境センター内)

今期は2025年第10週から2025年第13週(2025年3月3日から2025年3月30日)の4週分です。

A. 今期の特徴

<p>・全数把握対象疾患</p> <p>県内では結核6人、レジオネラ症2人、カルバペネム耐性腸内細菌目細菌感染症2人、劇症型溶血性レンサ球菌感染症1人、百日咳27人、風しん1人の報告がありました。</p>
<p>・定点把握対象疾患</p> <p><感染性胃腸炎> 県内の発生規模(4.99)は、前期(3.69)の約1.4倍に増加しており、全国的にも例年より多くなっています。高齢者施設や社会福祉施設における集団発生も報告されていますので、こまめに手を洗うなど、感染予防に努めましょう。</p> <p><インフルエンザ> 県内の発生規模(2.43)は、前期(2.18)の約1.1倍に増加しました。1月以降減少傾向にありましたが、第11週(3月10日～3月16日)には再び増加に転じました。学年閉鎖等の措置や教育・保育施設等における集団発生も報告されていますので、引き続き手洗いや咳エチケットなどの感染予防をしっかり行い、流行の再拡大を防ぎましょう。</p> <p><伝染性紅斑> 県内の発生規模(0.37)は、前期(0.13)の約2.8倍に増加しました。全国的にも昨年からの増加傾向にあり、県内でも前期に続いて増加しています。引き続き今後の流行状況に注意し、基本的な感染症対策を心がけましょう。</p>

B. 各感染症の発生動向

1. 全数把握対象疾患* *2025年04月18日集計時点

<p>【一類感染症】7疾患 県内、全国ともに報告はありませんでした。</p> <p>【二類感染症】7疾患 県内では結核6人の報告がありました。全国では結核1,049人の報告がありました。</p> <p>【三類感染症】5疾患 県内では報告がありませんでした。全国では細菌性赤痢6人、腸管出血性大腸菌感染症86人、腸チフス3人、パラチフス1人の報告がありました。</p> <p>【四類感染症】44疾患 県内ではレジオネラ症2人の報告がありました。全国ではE型肝炎53人、A型肝炎13人、オウム病3人、回帰熱1人、重症熱性血小板減少症候群2人、チクングニア熱1人、つつが虫病3人、デング熱13人、日本紅斑熱1人、マラリア1人、レジオネラ症134人、レプトスピラ症1人の報告がありました。</p> <p>【五類感染症】24疾患 県内ではカルバペネム耐性腸内細菌目細菌感染症2人、劇症型溶血性レンサ球菌感染症1人、百日咳27人、風しん1人の報告がありました。全国ではアメーバ赤痢34人、ウイルス性肝炎(E型及びA型を除く)21人、カルバペネム耐性腸内細菌目細菌感染症147人、急性弛緩性麻痺(急性灰白髄炎を除く)3人、急性脳炎36人、クリプトスポリジウム症2人、クロイツフェルト・ヤコブ病7人、劇症型溶血性レンサ球菌感染症112人、後天性免疫不全症候群61人、ジアルジア症1人、侵襲性インフルエンザ菌感染症45人、侵襲性髄膜炎菌感染症3人、侵襲性肺炎球菌感染症333人、水痘(入院例に限る)41人、梅毒995人、播種性クリプトコックス症8人、破傷風5人、バンコマイシン耐性腸球菌感染症14人、百日咳2,518人、風しん3人、麻しん49人の報告がありました。</p>

2. 定点把握対象疾患(週報;インフルエンザ/COVID-19定点・小児科定点・眼科定点)

「平均発生規模」は今期(2025年3月3日から2025年3月30日)の1定点(医療機関)・週あたりの平均患者報告数です。また「県内の今後の発生予測」は、疾患ごとの季節変動や全国の流行状況、および県内における過去の流行状況等を参考に予測しています。

疾患名	平均発生規模(単位:人/定点)						県内の今後の発生予測(4月～5月)発生予測記号
	全国			県内			
	前期	今期	増減	前期	今期	増減	
インフルエンザ	2.62	2.02	▲ 0.60	2.18	2.43	0.25	⬆️
新型コロナウイルス感染症(COVID-19)	5.08	3.52	▲ 1.56	4.54	2.22	▲ 2.32	→
RSウイルス感染症	1.12	1.27	0.15	0.21	0.32	0.11	→
咽頭結膜熱	0.28	0.27	▲ 0.01	0.22	0.29	0.07	→
A群溶血性レンサ球菌咽頭炎	2.24	2.13	▲ 0.11	1.51	2.41	0.90	→
感染性胃腸炎	8.81	9.87	1.06	3.69	4.99	1.30	→

疾患名	平均発生規模(単位:人/定点)						県内の今後の発生予測(4月~5月)発生予測記号					
	全国			県内								
	前期	今期	増減	前期	今期	増減						
水痘	0.26	0.29	0.03	0.13	0.18	0.05	→					
手足口病	0.06	0.05	▲ 0.01	0.02	0.07	0.05	↗					
伝染性紅斑	0.59	0.72	0.13	0.13	0.37	0.24	→					
突発性発しん	0.19	0.20	0.01	0.15	0.12	▲ 0.03	→					
ヘルパンギーナ	<0.01	<0.01	<0.01	<0.01	0.01	<0.01	↗					
流行性耳下腺炎	0.03	0.04	<0.01	0.01	0.01	0.00	↗					
急性出血性結膜炎	0.04	0.06	0.02	0.04	0.04	0.00	↗					
流行性角結膜炎	0.77	0.84	0.07	0.25	0.32	0.07	→					
記号	同規模	→	増加	↗	減少	↘	散发	↗	流行	↑	終息	▽

3. 定点把握対象疾患(週報;基幹定点)

疾患名	全国			県内		
	前期	今期	増減	前期	今期	増減
細菌性髄膜炎	0.02	0.02	▲<0.01	0.00	0.00	0.00
無菌性髄膜炎	0.02	0.03	<0.01	0.00	0.00	0.00
マイコプラズマ肺炎	0.41	0.28	▲ 0.13	0.50	0.34	▲ 0.16
クラミジア肺炎(オウム病を除く)	<0.01	<0.01	▲<0.01	0.00	0.00	0.00
感染性胃腸炎(ロタウイルスによるもの)	0.10	0.19	0.09	0.03	0.22	0.19

(単位:人/定点)

4. 定点把握対象疾患(月報;性感染症定点・基幹定点)

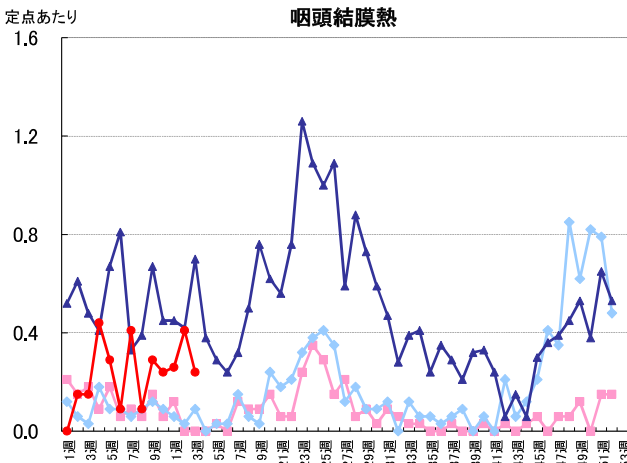
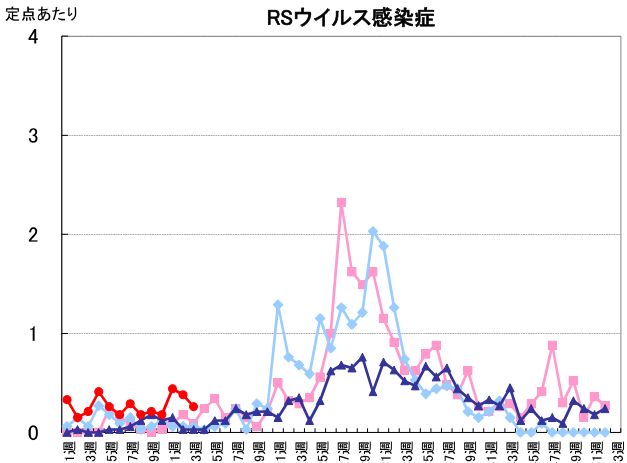
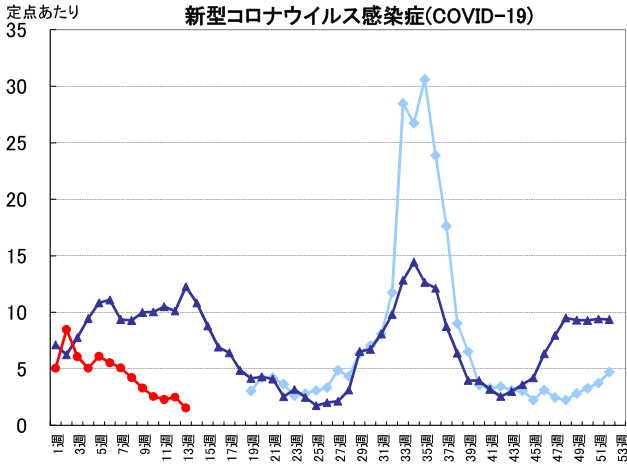
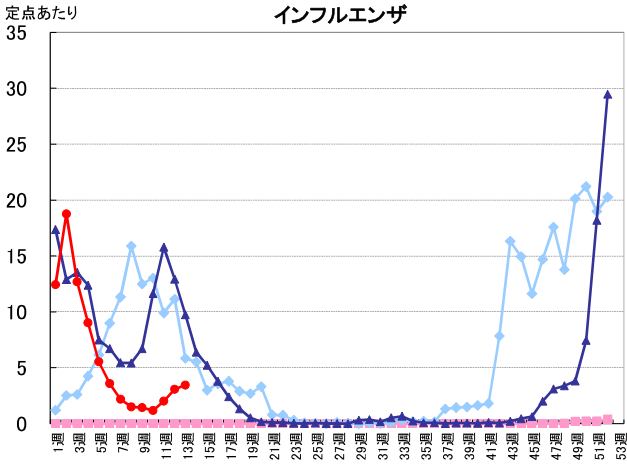
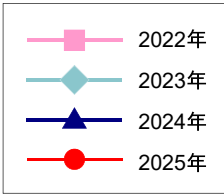
分類	疾患名	全国			県内		
		前月	今月	増減	前月	今月	増減
性感染症	性器クラミジア感染症	2.07	2.25	0.18	1.36	1.21	▲ 0.15
	性器ヘルペスウイルス感染症	0.76	0.90	0.14	0.43	0.43	0.00
	尖圭コンジローマ	0.45	0.52	0.07	0.14	0.36	0.22
	淋菌感染症	0.54	0.59	0.05	0.14	0.21	0.07
薬剤耐性菌感染症	メチシリン耐性黄色ブドウ球菌感染症	2.62	2.80	0.18	2.25	1.63	▲ 0.62
	ペニシリン耐性肺炎球菌感染症	0.16	0.15	▲ 0.01	0.13	0.13	0.00
	薬剤耐性緑膿菌感染症	0.01	0.01	<0.01	0.00	0.00	0.00

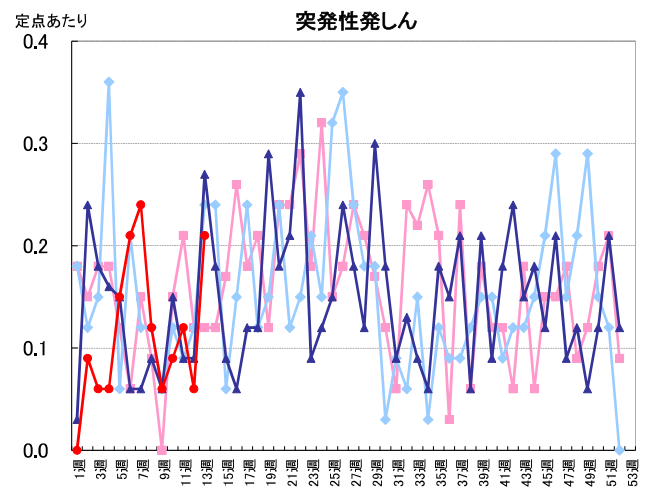
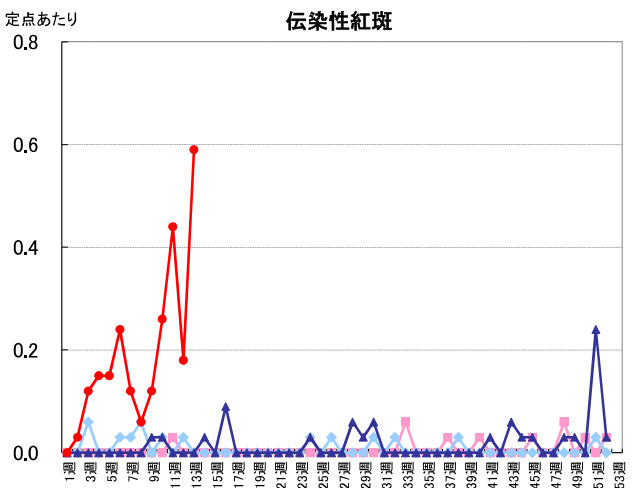
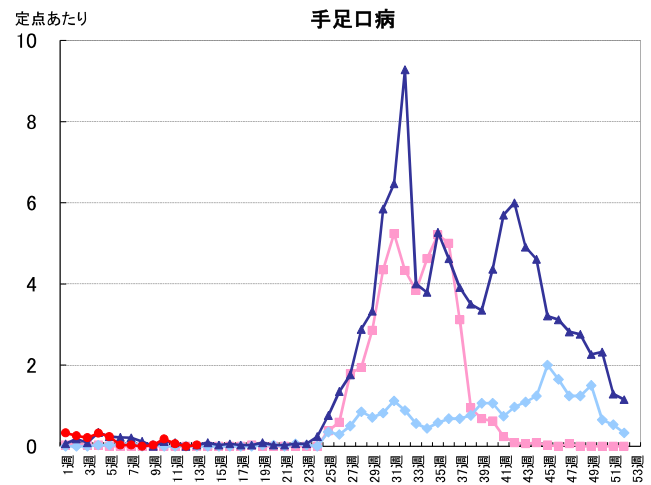
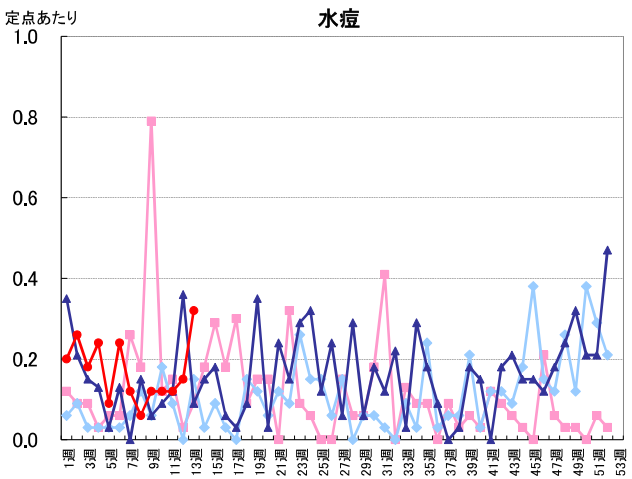
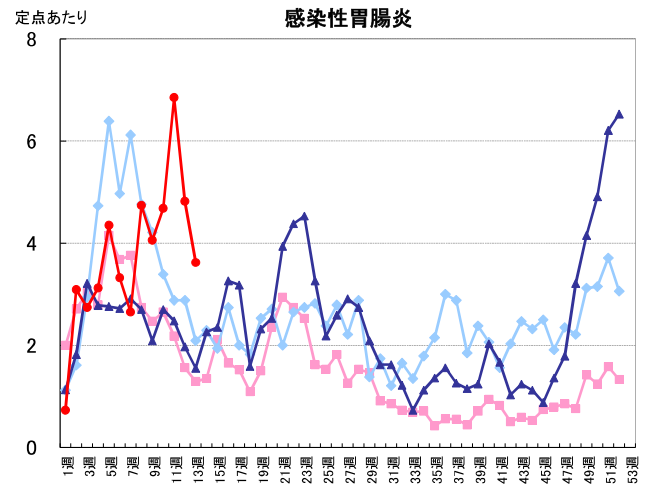
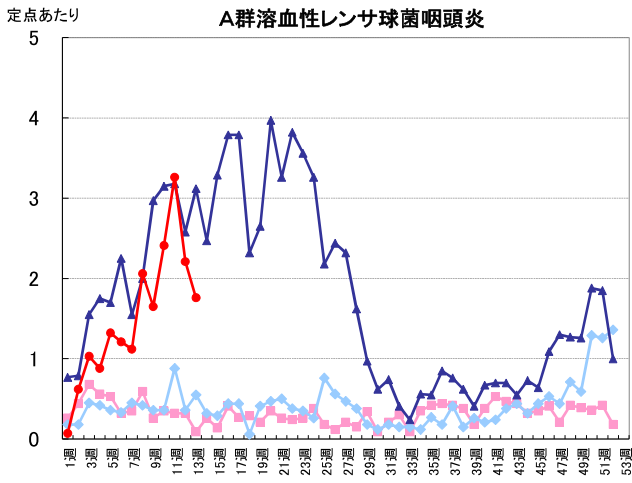
(単位:人/定点)

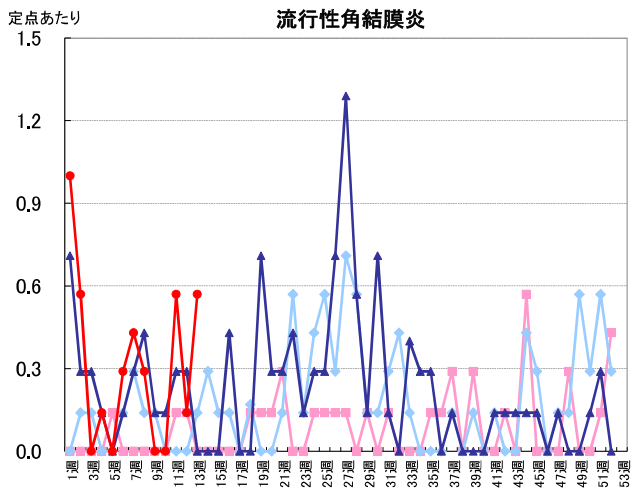
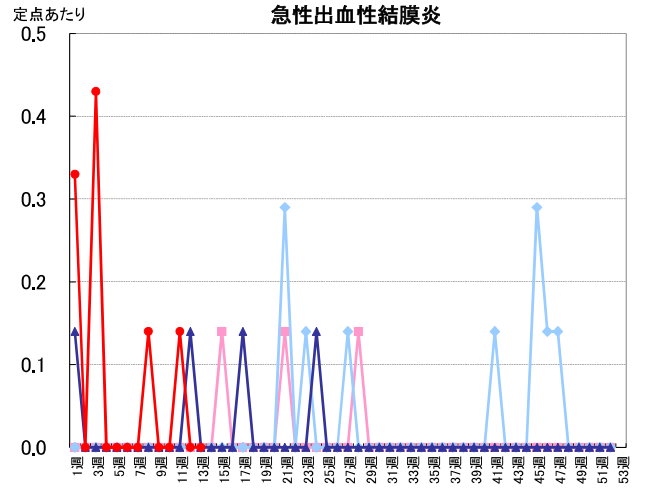
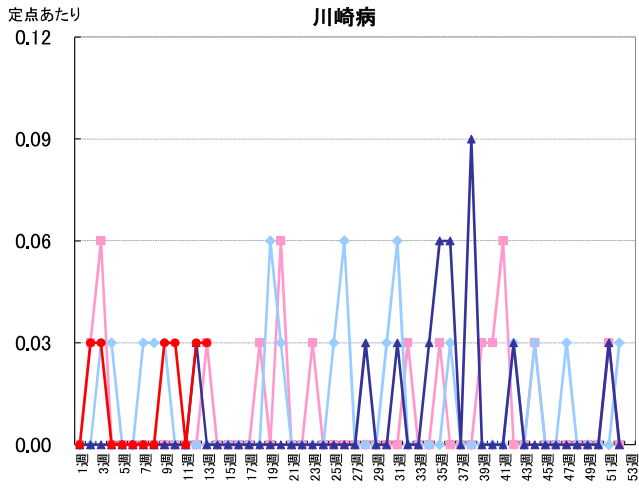
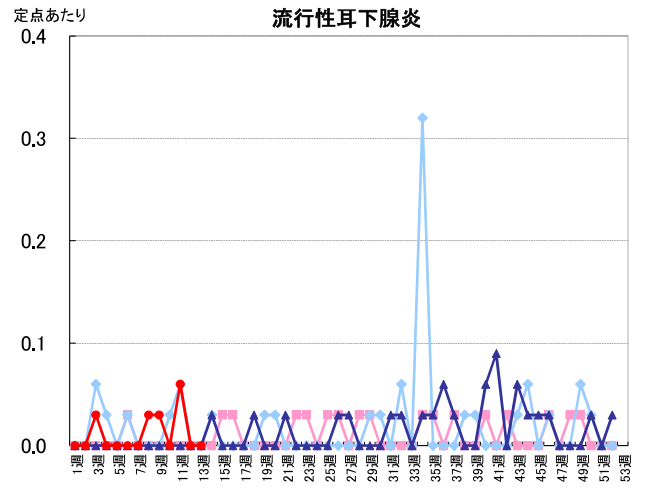
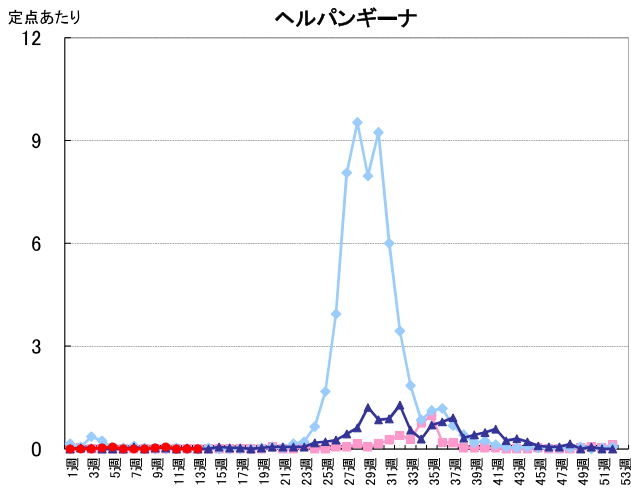
詳細については、秋田県感染症情報センターのホームページをご確認ください。 <https://idsc.pref.akita.jp/kss/>

秋田県における
定点把握対象疾患
過去3年との比較

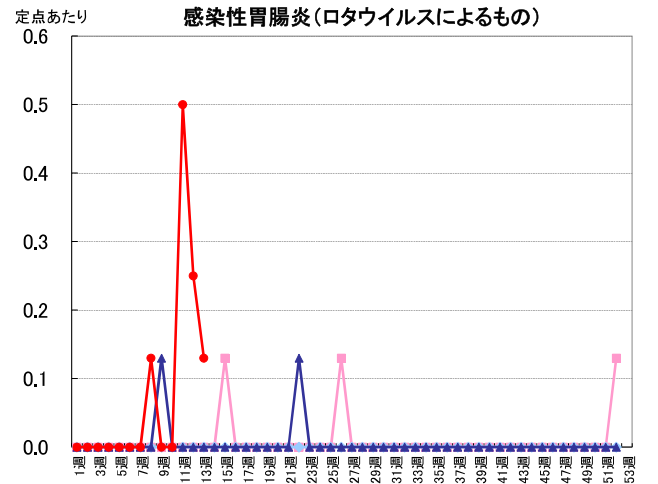
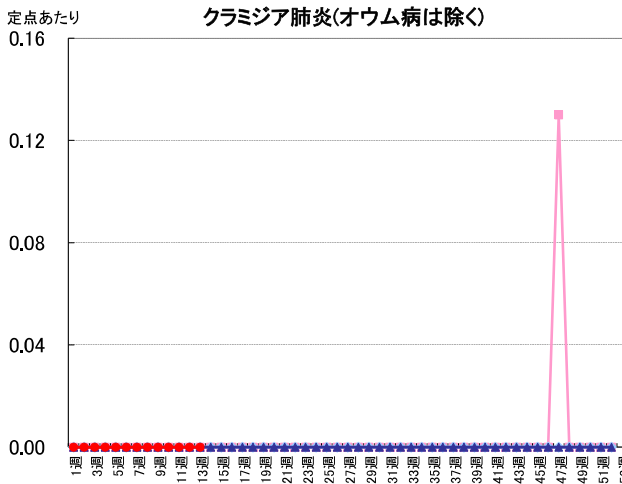
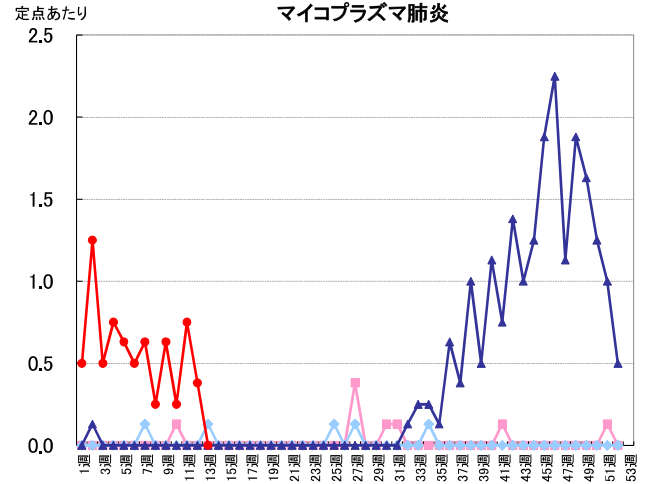
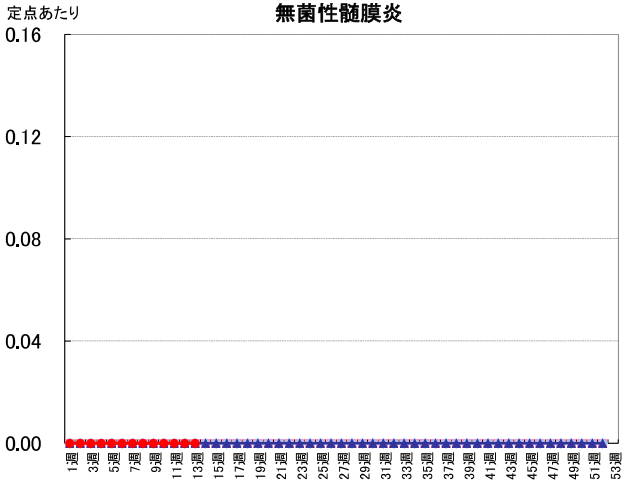
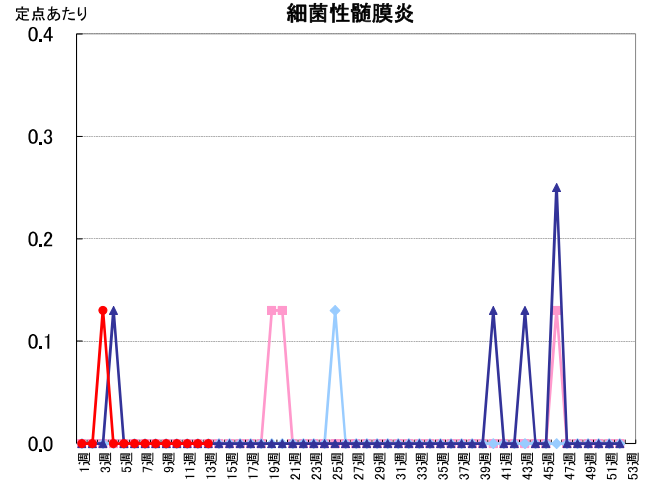
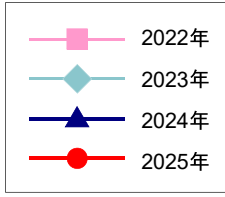
週報：インフルエンザ定点
・小児科定点・眼科定点



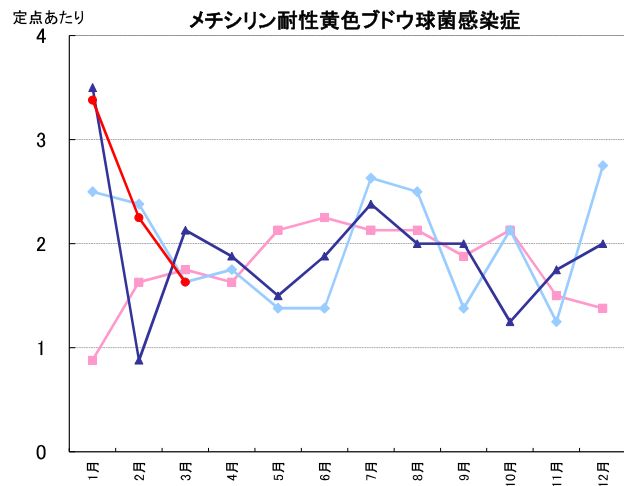
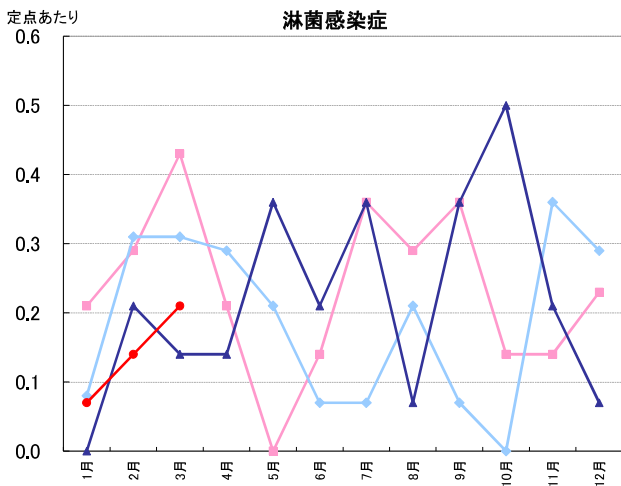
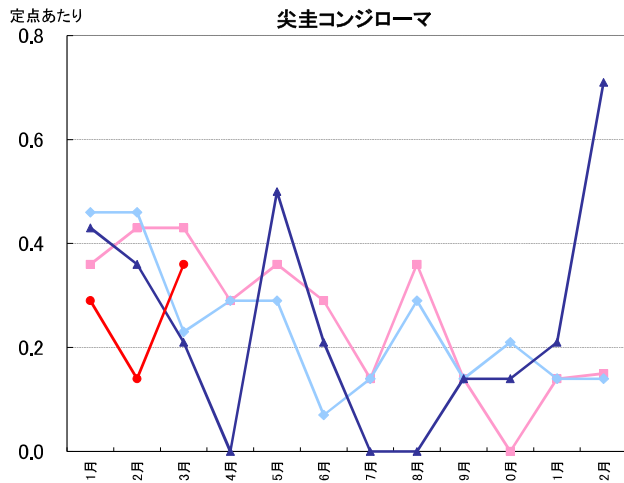
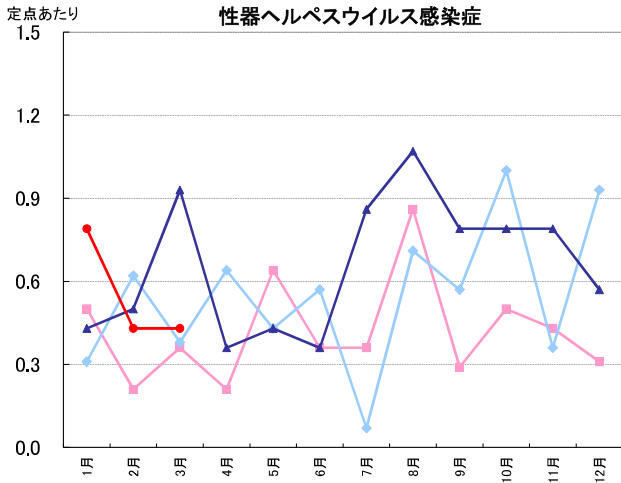
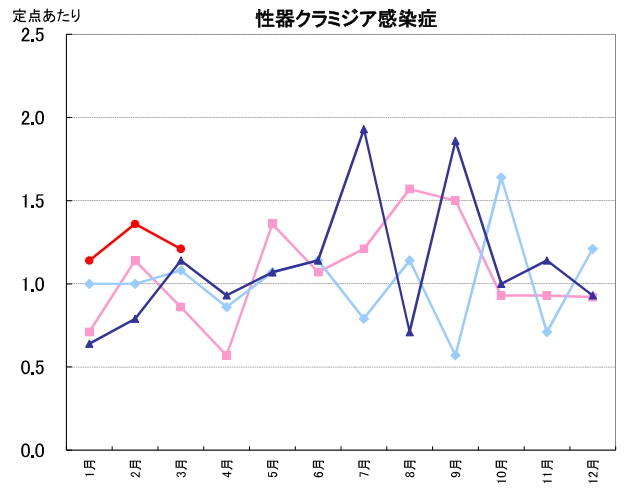
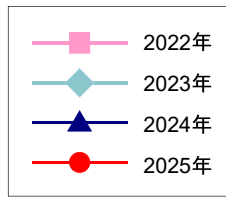


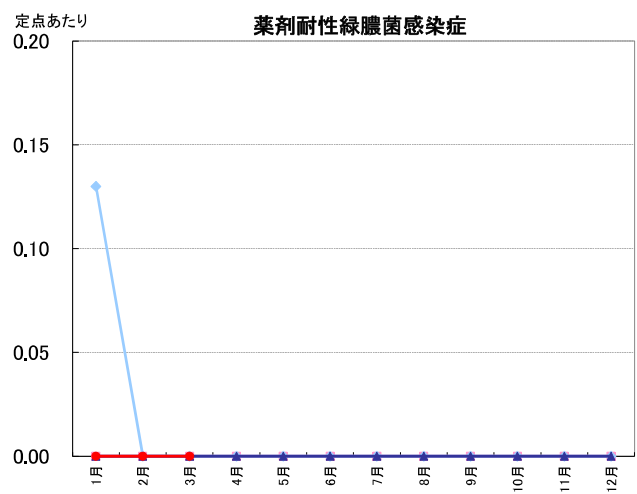
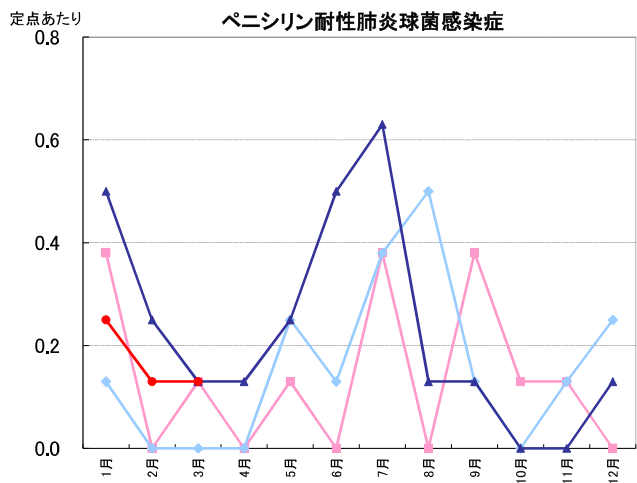


週報: 基幹定点



月報:性感染症・薬剤耐性菌感染症





2025年3月検出病原体<ウイルス>

(検体採取日 2024年11月21日～2025年3月27日)

検出番号	採取日	発病日	臨床診断名	年齢	性別	検体種別	検出病原体名
1	11/21	11/20	血尿	3	男	尿	サイトメガロウイルス
2	12/2	11/30	急性脳症 けいれん重積	4か月	男	直腸拭い液	A群ロタウイルス(遺伝子型不明)
鼻腔拭い液						ライノウイルス	
4	12/9	12/8	発熱	0か月	女	咽頭拭い液	エコーウイルス11型
5						ライノウイルス	
6	12/17	12/12	アデノウイルス咽頭炎	1	女	咽頭拭い液	アデノウイルス1型
7	1/10	1/9	インフルエンザA 熱性けいれん	2	男	鼻汁	インフルエンザウイルスAH1pdm型
8	1/23	1/22	急性気管支炎	9か月	男	咽頭拭い液	アデノウイルス2型
9	1/29	1/24	インフルエンザA	9	女	咽頭拭い液	インフルエンザウイルスAH1pdm型
10	2/10	2/8	胃腸炎	3	男	ふん便	アストロウイルス1型
11	2/18	2/17	急性肺炎	3か月	男	咽頭拭い液 鼻汁	ヒトコロナウイルスHKU1型
12						直腸拭い液	A群ロタウイルス(遺伝子型不明)
13	2/21	2/20	感染性胃腸炎	10	男	直腸拭い液	A群ロタウイルスG8
14	2/21	2/20	急性腸炎	10	男	ふん便	A群ロタウイルスG8
15	2/23	2/21	急性気管支炎	1	女	咽頭拭い液	アデノウイルス2型
16	2/25	2/23	感染性胃腸炎	8	女	ふん便	アストロウイルス1型
17	2/28	2/27	アデノウイルス腸炎	7か月	男	ふん便	アデノウイルス41型
18							ヒトパレコウイルス1型
19	3/3	2/24	気管支炎	13	男	咽頭拭い液	ヒトコロナウイルスOC43型
20	3/3	2/26	細気管支炎	7か月	女	鼻汁	RSウイルス
21	3/3	3/2	感染性胃腸炎	記載なし	男	ふん便	アデノウイルス41型
22	3/8	3/4	気管支肺炎	5	女	鼻汁	RSウイルス
23	3/16	3/14	ロタウイルス性腸炎	8	男	ふん便	A群ロタウイルスG3
24	3/21	3/19	川崎病の疑い	1	女	咽頭拭い液	ライノウイルス
25						鼻腔拭い液	ヒトボカウイルス

検出番号	採取日	発病日	臨床診断名	年齢	性別	検体種別	検出病原体名
26	3/22	3/22	感染性腸炎	8	男	ふん便	ノロウイルスGII.17
27	3/24	3/21	急性腸炎	3か月	男	ふん便	ノロウイルスGII.2
28							エコーウイルス11型
29	3/27	3/24	熱性けいれん	1	男	鼻腔拭い液	ヒトボカウイルス
30							ヒトヘルペスウイルス6型

2025年3月検出病原体<細菌>

(検体採取日 2025年3月1日～2025年3月25日)

検出番号	採取日	発病日	臨床診断名	年齢	性別	検体種別	検出病原体名
1	3/1	2/28	記載なし	21	男	ふん便	<i>Campylobacter jejuni</i>
2	3/4	記載なし	記載なし	1	女	咽頭拭い液	<i>Streptococcus pyogenes</i> (T4)
3	3/5	3/1	感染性胃腸炎	31	女	ふん便	<i>Campylobacter jejuni</i>
4	3/6	3/3	記載なし	64	女	血液	<i>Streptococcus pyogenes</i> (UT)
5	3/6	3/6	記載なし	1	女	咽頭拭い液	<i>Streptococcus pyogenes</i> (T4)
6	3/6	記載なし	記載なし	6	男	咽頭拭い液	<i>Streptococcus pyogenes</i> (T12)
7	3/8	3/8	記載なし	79	女	ふん便	<i>Campylobacter jejuni</i>
8	3/9	3/6	記載なし	33	女	ふん便	<i>Campylobacter jejuni</i>
9	3/10	記載なし	記載なし	13	男	咽頭拭い液	<i>Streptococcus pyogenes</i> (T1)
10	3/11	記載なし	記載なし	11	男	咽頭拭い液	<i>Streptococcus pyogenes</i> (T4)
11	3/20	3/18	肺炎、重症呼吸不全	76	男	喀痰、血液	<i>Streptococcus pyogenes</i> (T1)
12	3/23	3/17	左扁桃周囲膿瘍	38	男	咽頭拭い液	<i>Streptococcus pyogenes</i> (TB3264)
13	3/24	3/20	細菌性膣炎	66	女	分泌物	<i>Streptococcus pyogenes</i> (TB3264)
14	3/25	3/20	重症肺炎	41	男	喀痰	<i>Streptococcus pyogenes</i> (T1)
15	3/25	3/22	猩紅熱	9	女	咽頭拭い液	<i>Streptococcus pyogenes</i> (T4)