

秋田県感染症発生情報<月報>

2025年11月

秋田県健康福祉部保健・疾病対策課
TEL 018-860-1427
秋田県感染症情報センター
(秋田県健康環境センター内)

今期は2025年第45週から2025年第48週(2025年11月3日から2025年11月30日)の4週分です。
※前期は2025年第40週から2025年第44週(2025年9月29日から2025年11月2日)の5週分です。

A. 今期の特徴

・全数把握対象疾患
県内では結核8人、腸管出血性大腸菌感染症3人、E型肝炎1人、つつが虫病1人、レジオネラ症3人、急性脳炎1人、後天性免疫不全症候群1人、侵襲性肺炎球菌感染症5人、水痘(入院例に限る)1人、梅毒2人、百日咳12人の報告がありました。
・定点把握対象疾患
＜インフルエンザ＞ 県内の発生規模(51.90)は、前期(4.20)の約12倍に増加しました。10月に今シーズンの流行入りをして以降、患者報告数が急増し、第46週(11月10日～16日)には全保健所管内で警報レベル(30.00)を超えました。さらに、第47週(11月17日～23日)にピークの75.72となり、過去20年で最大となりました。また、学校等の臨時休業や社会福祉施設等における集団発生も多数報告されています。今後のさらなる流行拡大を防ぐため、こまめな手洗い、消毒、マスクの着用等の基本的な感染対策を心がけましょう。
＜マイコプラズマ肺炎＞ 県内の発生規模(3.69)は、前期(5.75)と比較して36%減少しました。第41週(10月6日～12日)の8.25をピークに減少傾向にはありますが、未だ全国と比べて高い水準が継続しています。流行の拡大を防ぐため、咳が長引くなどの症状がある場合は早めの受診を心がけ、引き続き手洗いやマスク着用等の感染対策を徹底しましょう。

B. 各感染症の発生動向

1. 全数把握対象疾患* *2025年12月16日集計時点

【一類感染症】7疾患 県内、全国ともに報告はありませんでした。
【二類感染症】7疾患 県内では結核8人の報告がありました。全国では結核1,037人の報告がありました。
【三類感染症】5疾患 県内では腸管出血性大腸菌感染症3人の報告がありました。全国ではコレラ1人、細菌性赤痢3人、腸管出血性大腸菌感染症295人、腸チフス3人の報告がありました。
【四類感染症】44疾患 県内ではE型肝炎1人、つつが虫病1人、レジオネラ症3人の報告がありました。全国ではE型肝炎40人、A型肝炎8人、エムボックス6人、オウム病1人、ジカウイルス感染症1人、重症熱性血小板減少症候群5人、つつが虫病53人、デング熱10人、日本紅斑熱39人、日本脳炎1人、マラリア2人、ライム病2人、レジオネラ症179人、レプトスピラ症7人の報告がありました。
【五類感染症】24疾患 県内では急性脳炎1人、後天性免疫不全症候群1人、侵襲性肺炎球菌感染症5人、水痘(入院例に限る)1人、梅毒2人、百日咳12人の報告がありました。全国ではアメーバ赤痢24人、ウイルス性肝炎(E型及びA型を除く)18人、カルバペネム耐性腸内細菌目細菌感染症73人、急性弛緩性麻痺(急性灰白髄炎を除く)3人、急性脳炎89人、クロイツフェルト・ヤコブ病8人、劇症型溶血性レンサ球菌感染症93人、後天性免疫不全症候群69人、侵襲性インフルエンザ菌感染症30人、侵襲性髄膜炎菌感染症6人、侵襲性肺炎球菌感染症273人、水痘(入院例に限る)48人、梅毒765人、播種性クリプトコックス症9人、破傷風5人、バンコマイシン耐性腸球菌感染症5人、百日咳2,463人、風しん1人、麻しん21人の報告がありました。

2. 定点把握対象疾患(週報・急性呼吸器感染症定点・小児科定点・眼科定点)

「平均発生規模」は今期(2025年11月3日から2025年11月30日)の1定点(医療機関)・週あたりの平均患者報告数です。また「県内の今後の発生予測」は、疾患ごとの季節変動や全国の流行状況、および県内における過去の流行状況等を参考に予測しています。

疾患名	平均発生規模(単位:人/定点)						県内の今後の 発生予測 (12月～1月) 発生予測記号
	全国			県内			
	前期	今期	増減	前期	今期	増減	
インフルエンザ	5.68	38.91	33.23	4.20	51.90	47.70	⬆️
新型コロナウイルス感染症 (COVID-19)	3.13	1.74	▲ 1.39	3.95	4.03	0.08	↗️
急性呼吸器感染症	63.06	91.32	28.26	58.94	88.69	29.75	➡️
RSウイルス感染症	1.38	0.74	▲ 0.64	0.48	0.23	▲ 0.25	➡️
咽頭結膜熱	0.25	0.26	0.01	0.09	0.08	▲ 0.01	↗️
A群溶血性レンサ球菌咽頭炎	1.86	2.22	0.36	1.03	1.23	0.20	↗️

疾患名					平均発生規模(単位:人/定点)							県内の今後の発生予測 (12月～1月) 発生予測記号	
					全国				県内				
					前期	今期	増減	前期	今期	増減			
感染性胃腸炎					3.76	3.74	▲ 0.02	2.65	2.42	▲ 0.23			
水痘					0.20	0.29	0.09	0.11	0.46	0.35			
手足口病					0.29	0.12	▲ 0.17	0.09	0.00	▲ 0.09			
伝染性紅斑					1.00	0.63	▲ 0.37	1.38	1.50	0.12			
突発性発しん					0.26	0.21	▲ 0.05	0.23	0.29	0.06			
ヘルパンギーナ					0.33	0.06	▲ 0.27	0.48	0.10	▲ 0.38			
流行性耳下腺炎					0.04	0.04	▲<0.01	0.05	0.00	▲ 0.05			
急性出血性結膜炎					0.02	<0.01	▲<0.01	0.23	0.18	▲ 0.05			
流行性角結膜炎					0.96	0.72	▲ 0.24	0.17	0.11	▲ 0.06			
記号	同規模		増 加		減 少		散 発		流 行		終 息		

3. 定点把握対象疾患（週報;基幹定点）

疾患名	全国			県内		
	前期	今期	増減	前期	今期	増減
細菌性髄膜炎	0.02	0.01	▲ <0.01	0.00	0.00	0.00
無菌性髄膜炎	0.05	0.03	▲ 0.02	0.03	0.00	▲ 0.03
マイコプラズマ肺炎	1.43	1.34	▲ 0.09	5.75	3.69	▲ 2.06
クラミジア肺炎(オウム病を除く)	<0.01	<0.01	<0.01	0.00	0.00	0.00
感染性胃腸炎(ロタウイルスによるもの)	<0.01	<0.01	<0.01	0.00	0.00	0.00

(単位:人/定点)

4. 定点把握対象疾患（月報;性感染症定点・基幹定点）

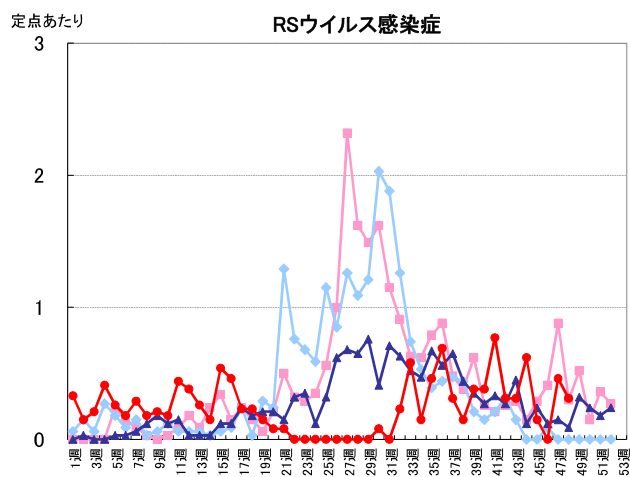
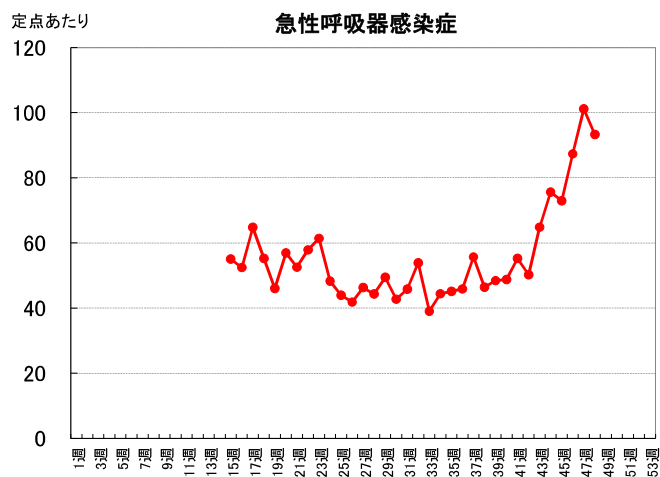
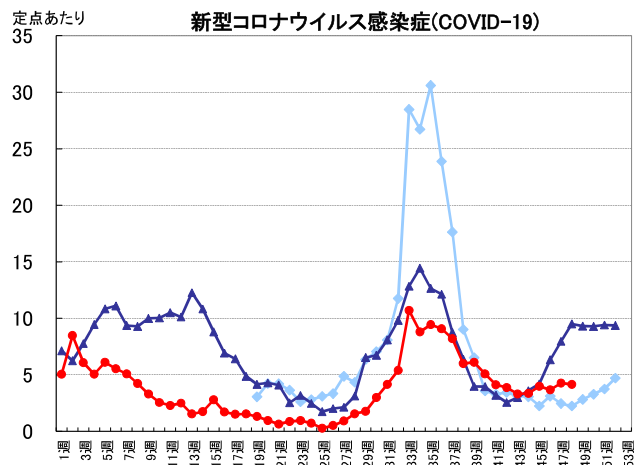
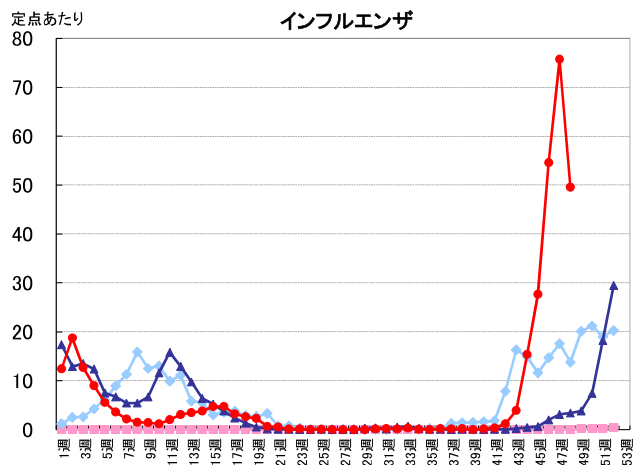
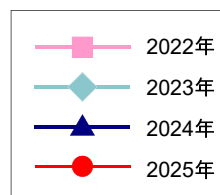
分類	疾患名	全国			県内		
		前月	今月	増減	前月	今月	増減
性感染症	性器クラミジア感染症	2.67	2.34	▲ 0.33	1.07	1.07	0.00
	性器ヘルペスウイルス感染症	0.93	0.92	▲ 0.01	0.36	0.57	0.21
	尖圭コンジローマ	0.55	0.48	▲ 0.07	0.14	0.43	0.29
	淋菌感染症	0.78	0.66	▲ 0.12	0.21	0.36	0.15
薬剤耐性菌感染症	メチシリン耐性黄色ブドウ球菌感染症	2.48	2.57	0.09	1.50	1.63	0.13
	ペニシリン耐性肺炎球菌感染症	0.05	0.05	<0.01	0.00	0.13	0.13
	薬剤耐性緑膿菌感染症	0.02	0.02	<0.01	0.00	0.00	0.00

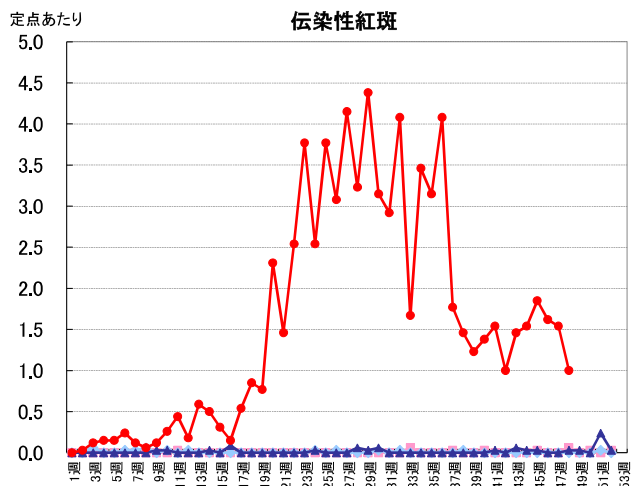
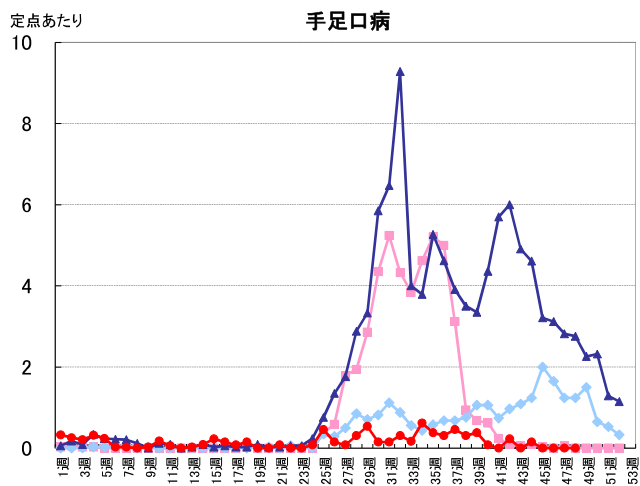
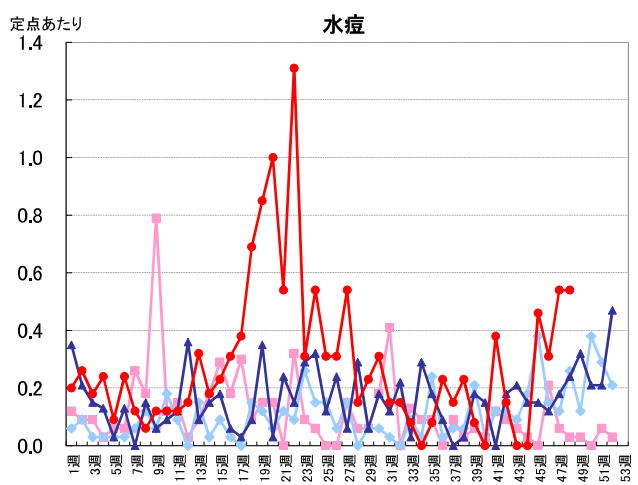
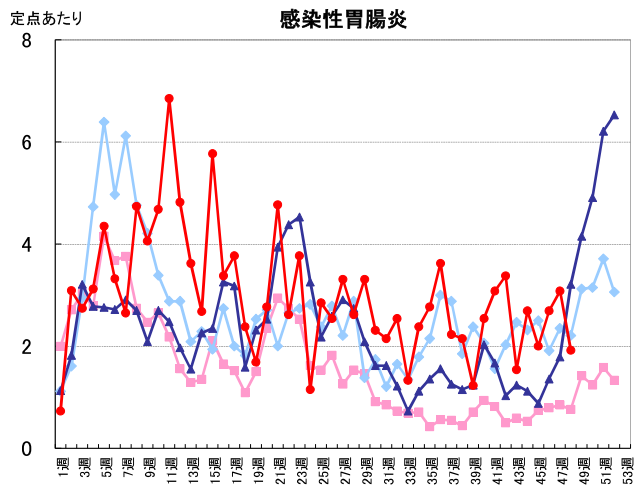
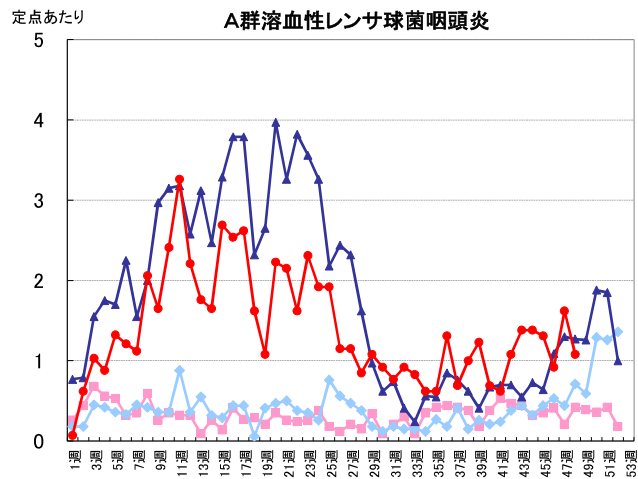
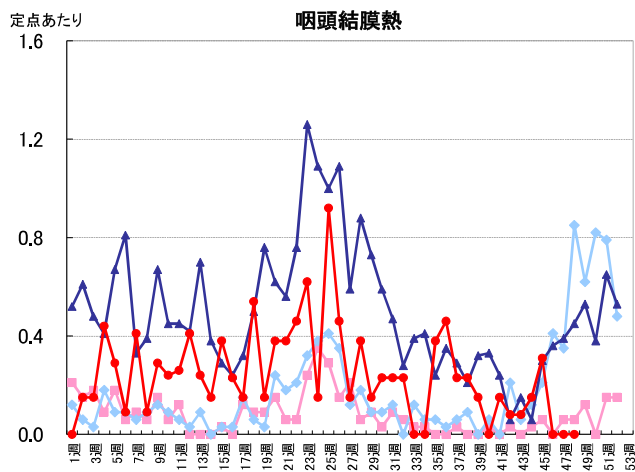
(単位:人/定点)

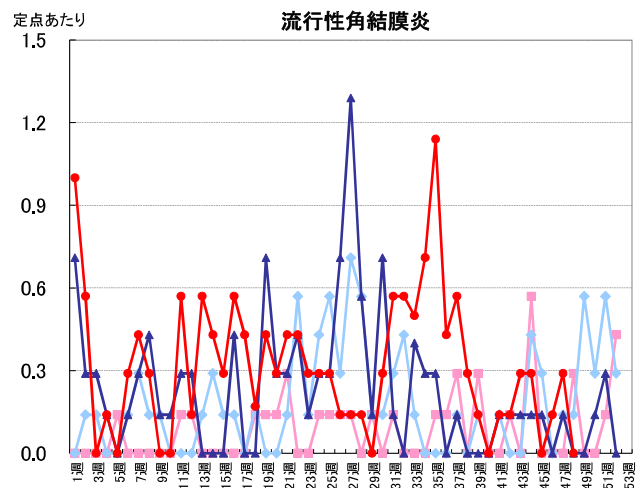
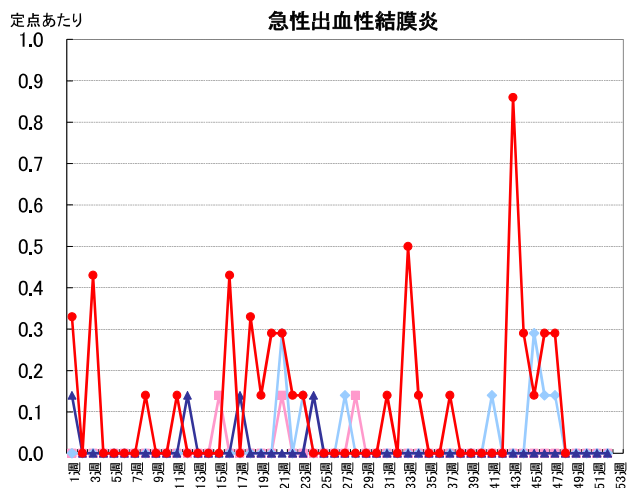
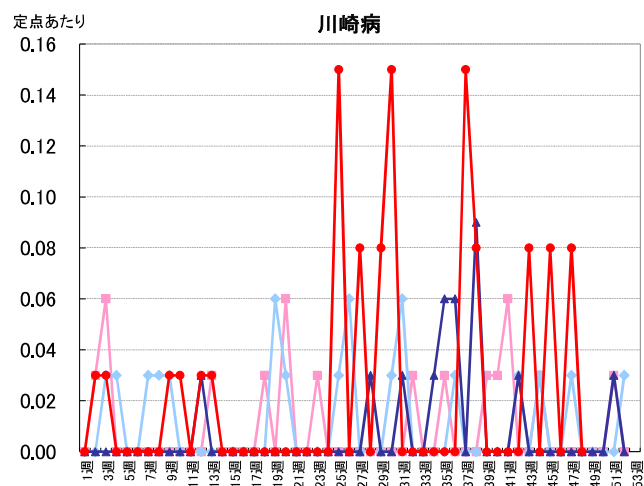
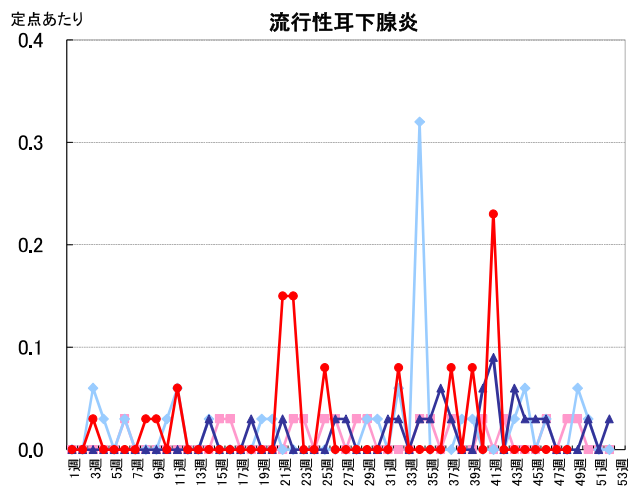
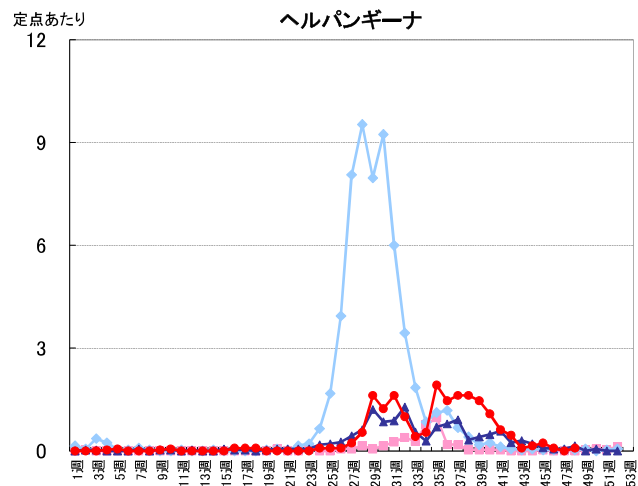
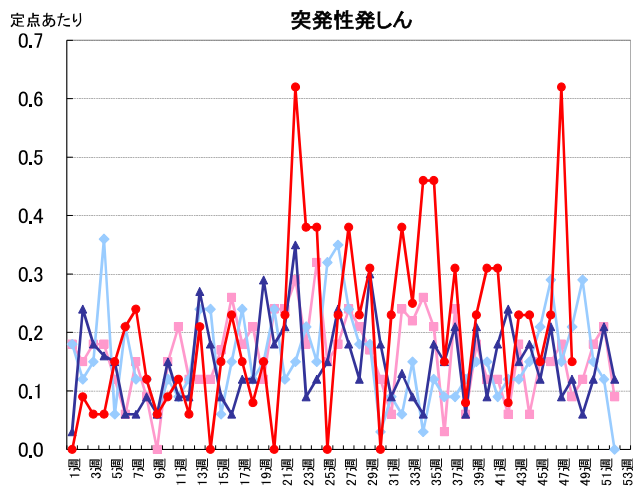
詳細については、秋田県感染症情報センターのホームページをご確認ください。<https://idsc.pref.akita.jp/kss/>

秋田県における
定点把握対象疾患
過去3年との比較

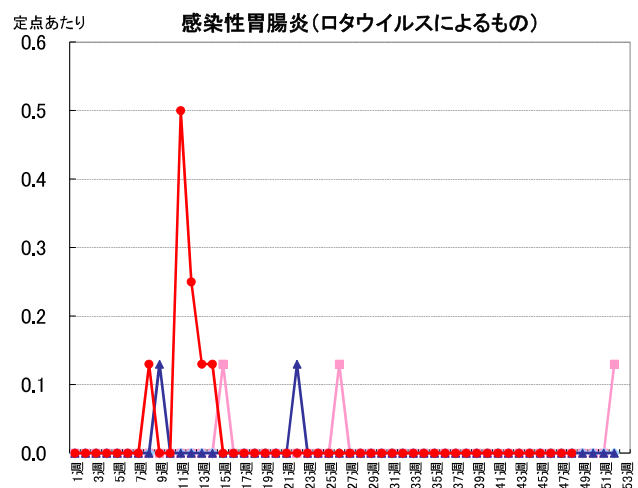
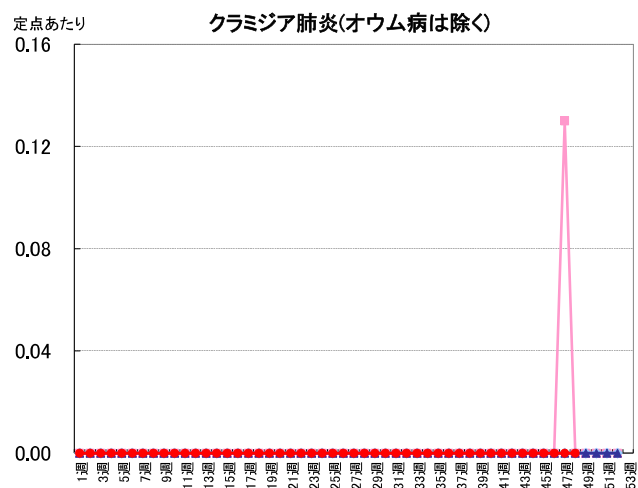
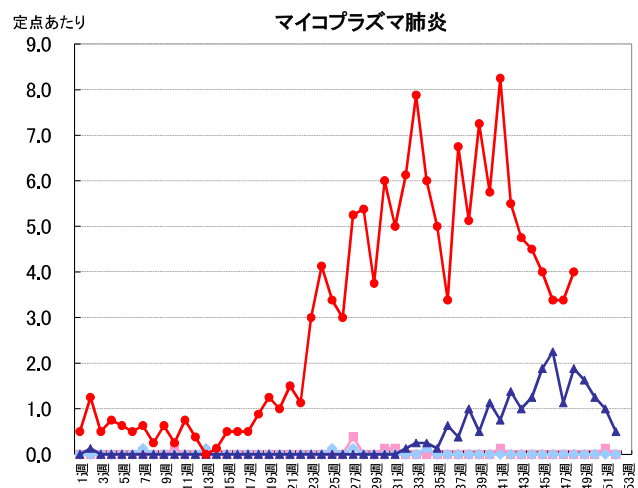
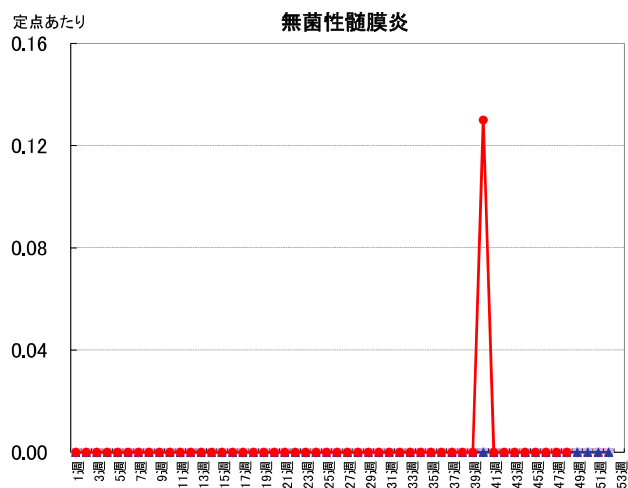
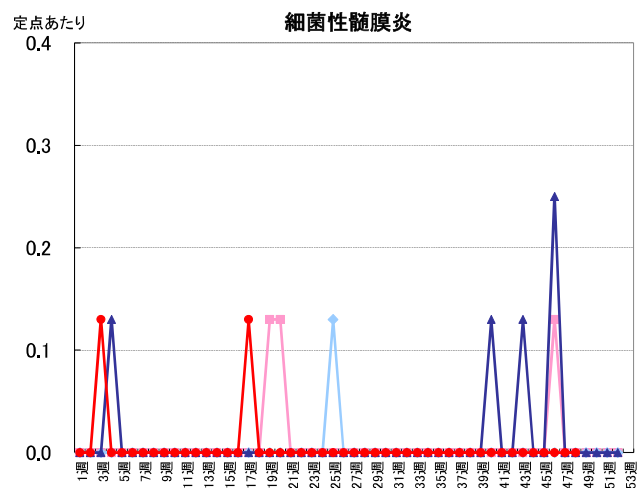
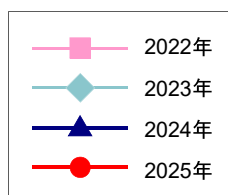
週報：インフルエンザ定点
・小児科定点・眼科定点



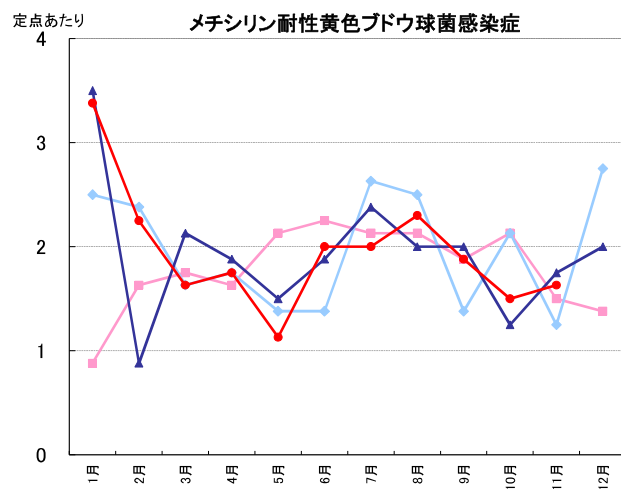
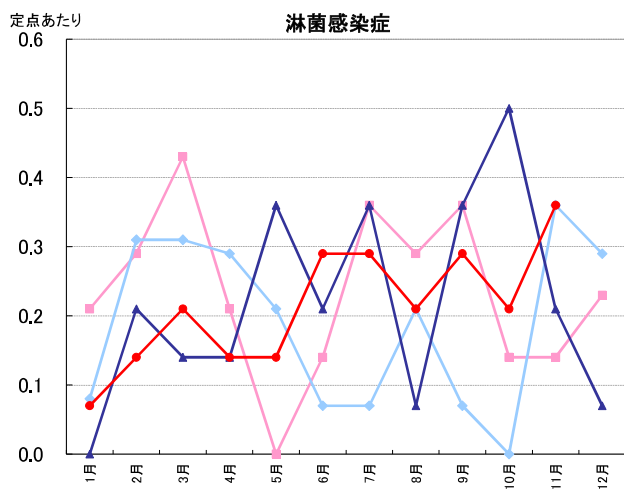
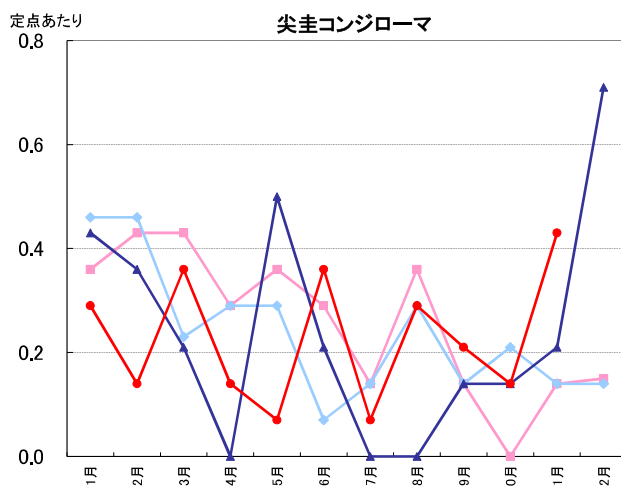
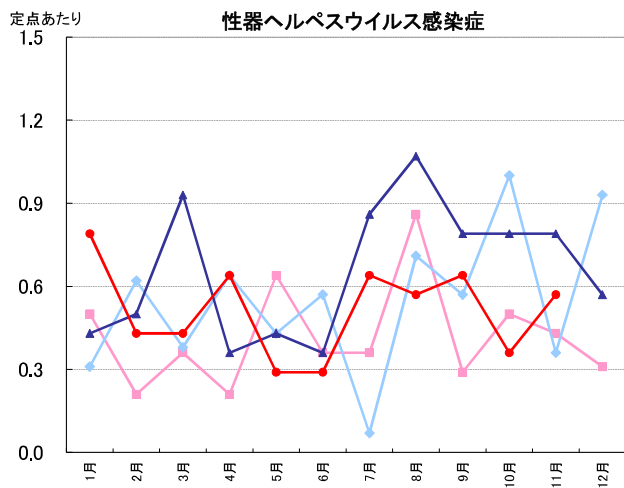
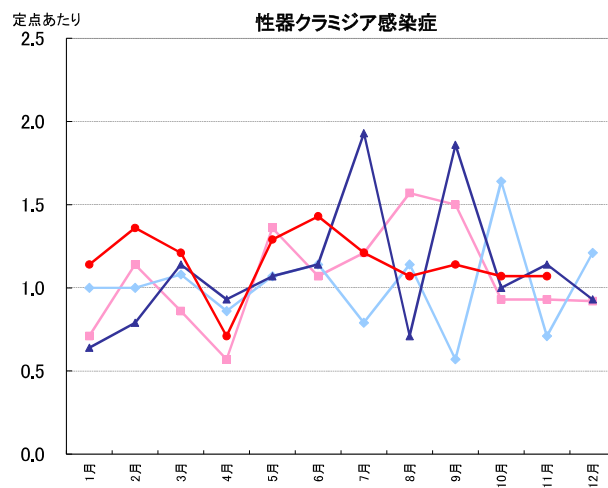
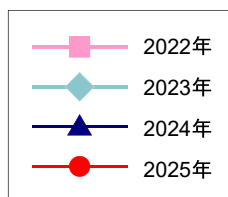


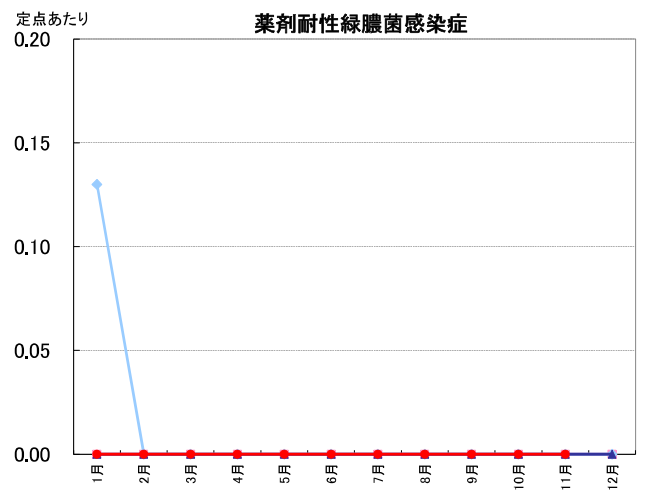
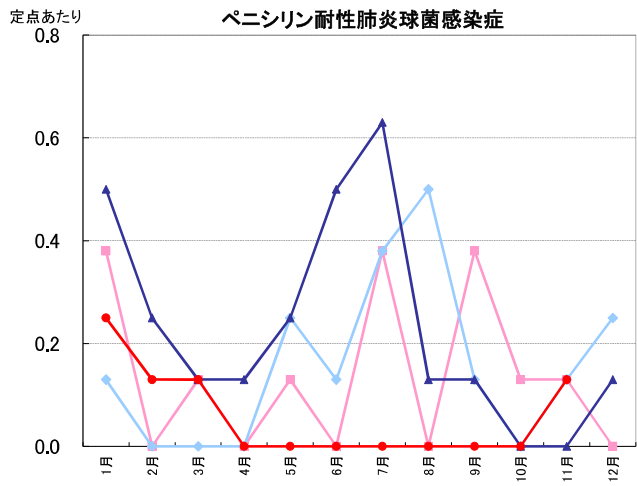


週報: 基幹定点



月報:性感染症・薬剤耐性菌感染症





2025年11月検出病原体＜ウイルス＞

(検体採取日 2025年10月10日～2025年11月26日)

検出番号	採取日	発病日	臨床診断名	年齢	性別	検体種別	検出病原体名
1	10/10	10/8	急性呼吸器感染症 (ARI) 扁桃腺炎	11	男	咽頭拭い液	肺炎マイコプラズマ
2	10/14	10/5	上気道炎、発熱	5	女	咽頭拭い液	ヒトコロナウイルスNL63型
3	10/14	10/11	急性呼吸器感染症 (ARI) 喘息	9	女	鼻汁	ライノウイルス
4	10/14	10/11	急性呼吸器感染症 (ARI) マイコプラズマ肺炎疑い	10	男	咽頭拭い液	肺炎マイコプラズマ
5	10/14	10/13	急性呼吸器感染症 (ARI)	7	男	鼻汁	ライノウイルス
6	10/14	10月	急性呼吸器感染症 (ARI) マイコプラズマ肺炎疑い	7	女	咽頭拭い液	肺炎マイコプラズマ
7	10/16	10/11	上気道炎	10か月	男	咽頭拭い液	ライノウイルス
8	10/21	10/18	急性呼吸器感染症 (ARI) マイコプラズマ肺炎疑い	5	男	咽頭拭い液	肺炎マイコプラズマ
9	10/21	10/20	急性呼吸器感染症 (ARI) マイコプラズマ肺炎疑い	8	男	咽頭拭い液	肺炎マイコプラズマ
10	10/21	10/20	急性呼吸器感染症 (ARI)	14	女	咽頭拭い液	パラインフルエンザウイルス2型
11							ライノウイルス
12	10/21	10/21	急性呼吸器感染症 (ARI)	6	女	咽頭拭い液	ヒトコロナウイルス229E型
13	10/22	10/20	急性上気道炎	0か月	女	咽頭拭い液	ヒトコロナウイルスNL63型
14	10/27	10/26	A型インフルエンザ	12	女	鼻腔拭い液	インフルエンザウイルスA香港型
15							ライノウイルス
16	10/28	10/14	急性呼吸器感染症 (ARI)	1	女	咽頭拭い液	ライノウイルス
17	10/28	10/16	急性呼吸器感染症 (ARI)	2か月	女	咽頭拭い液	インフルエンザウイルスAH1pdm型
18							SARS-CoV-2
19	10/28	10/26	急性呼吸器感染症 (ARI)	6	男	鼻汁	インフルエンザウイルスA香港型
20	10/28	10/26	急性呼吸器感染症 (ARI)	10	女	咽頭拭い液	ライノウイルス
21	10/28	10/26	急性呼吸器感染症 (ARI)	12	男	鼻汁	ヒトコロナウイルス229E型
22							ライノウイルス
23	10/29	10/26	急性呼吸器感染症 (ARI)	8	女	鼻汁	インフルエンザウイルスA香港型
24							肺炎マイコプラズマ
25	10/29	10/28	急性呼吸器感染症 (ARI)	2	男	鼻汁	インフルエンザウイルスA香港型
26	10/29	10/29	複雑型熱性けいれん	3	男	髄液	ヒトパルボウイルスB19
27	10/30	10/29	急性呼吸器感染症 (ARI) インフルエンザ疑い	3	女	咽頭拭い液	インフルエンザウイルスA香港型
28	10/31	10/15	カポジ水痘様発疹 手足口病	7	男	咽頭拭い液	ライノウイルス
29							単純ヘルペスウイルス1型
30							ヒトヘルペスウイルス7型
31	10/31	10/30	急性上気道炎	2か月	男	鼻腔拭い液	パラインフルエンザウイルス4型
32							ライノウイルス

検出番号	採取日	発病日	臨床診断名	年齢	性別	検体種別	検出病原体名
33	11/1	11/1	急性上気道炎	1か月	男	鼻腔拭い液	パラインフルエンザウイルス2型
34	11/3	10/30	急性気管支炎	2	男	鼻汁	RSウイルス
35	11/4	10/27	急性呼吸器感染症 (ARI)	12	男	鼻汁	肺炎マイコプラズマ
36	11/4	10/30	急性呼吸器感染症 (ARI)	12	男	咽頭拭い液	肺炎マイコプラズマ
37							ライノウイルス
38	11/4	10/31	急性呼吸器感染症 (ARI)	7	女	鼻汁	インフルエンザウイルスA香港型
39	11/4	10/31	急性呼吸器感染症 (ARI) 喘息	11	女	咽頭拭い液	肺炎マイコプラズマ
40	11/4	10/31	急性呼吸器感染症 (ARI)	11	女	鼻汁	インフルエンザウイルスA香港型
41							ライノウイルス
42	11/4	11/1	急性呼吸器感染症 (ARI)	10か月	男	咽頭拭い液	ライノウイルス
43	11/4	11/1	急性呼吸器感染症 (ARI)	1	男	咽頭拭い液	ライノウイルス
44	11/4	11/1	A型インフルエンザ	7	女	鼻汁	インフルエンザウイルスAH1pdm型
45	11/4	11/1	急性呼吸器感染症 (ARI)	11	男	鼻汁	インフルエンザウイルスA香港型
46	11/4	11/2	急性呼吸器感染症 (ARI)	11	女	鼻汁	ライノウイルス
47	11/4	11/3	急性呼吸器感染症 (ARI) インフルエンザ疑い	1	女	咽頭拭い液	インフルエンザウイルスA香港型
48	11/5	10/29	急性呼吸器感染症 (ARI)	8	女	鼻汁	インフルエンザウイルスA香港型
49							肺炎マイコプラズマ
50							ヒトパルボウイルスB19
51	11/5	11/4	A型インフルエンザ 熱性けいれん	5	女	鼻汁	インフルエンザウイルスA香港型
52							ライノウイルス
53							ヒトヘルペスウイルス6型
54	11/7	10/30	ウイルス性咽頭炎 口内炎	9	男	咽頭拭い液	肺炎マイコプラズマ
55							ライノウイルス
56							単純ヘルペスウイルス1型
57	11/10	11/9	A型インフルエンザ 熱性けいれん	6	男	鼻汁	インフルエンザウイルスA香港型
58							ライノウイルス
59							ヒトパルボウイルスB19
60	11/10	11/9	急性呼吸器感染症 (ARI)	28	女	鼻腔拭い液	インフルエンザウイルスA香港型
61	11/11	11/5	急性呼吸器感染症 (ARI)	1	男	鼻汁	肺炎マイコプラズマ
62	11/11	11/10	急性呼吸器感染症 (ARI)	5	男	鼻汁	インフルエンザウイルスA香港型
63	11/11	11/11	急性呼吸器感染症 (ARI)	1	男	鼻腔拭い液	ライノウイルス
64	11/12	11/8	急性呼吸器感染症 (ARI)	5	男	鼻汁	パラインフルエンザウイルス2型

検出番号	採取日	発病日	臨床診断名	年齢	性別	検体種別	検出病原体名
65	11/12	11/8	急性呼吸器感染症 (ARI)	10	男	鼻汁	インフルエンザウイルスA香港型
66							ヒトコロナウイルス229E型
67							ライノウイルス
68	11/13	11/10	急性咽頭炎	7	女	鼻汁	ヒトパルボウイルスB19
69	11/13	11/11	急性呼吸器感染症 (ARI)	9	男	鼻汁	RSウイルス
70	11/13	11/12	急性呼吸器感染症 (ARI)	15	女	鼻腔拭い液	インフルエンザウイルスA香港型
71	11/13	11/12	急性呼吸器感染症 (ARI)	16	男	鼻腔拭い液	インフルエンザウイルスA香港型
72							ライノウイルス
73	11/13	11/12	急性呼吸器感染症 (ARI)	46	女	鼻腔拭い液	インフルエンザウイルスA香港型
74	11/14	11/10	急性咽頭炎 単純型熱性けいれん	1	女	鼻汁	インフルエンザウイルスA香港型
75	11/14	11/12	A型インフルエンザ 熱性けいれん疑い	13	男	鼻腔拭い液	インフルエンザウイルスA香港型
76							ヒトパルボウイルスB19
77	11/14	11/13	ウイルス感染症	7	男	鼻腔拭い液	ヒトパルボウイルスB19
78	11/17	11/13	急性気管支炎	1	女	鼻汁	RSウイルス
79							ライノウイルス
80	11/17	11/15	急性呼吸器感染症 (ARI)	57	女	鼻腔拭い液	インフルエンザウイルスA香港型
81	11/17	11/16	インフルエンザ	1	男	鼻汁	インフルエンザウイルスA香港型
82							ヒトコロナウイルスNL63型
83							ヒトパルボウイルスB19
84	11/17	11/16	急性呼吸器感染症 (ARI)	72	女	鼻腔拭い液	インフルエンザウイルスA香港型
85	11/18	11/16	急性呼吸器感染症 (ARI)	8か月	男	鼻汁	インフルエンザウイルスA香港型
86	11/19	11/12	川崎病	3	男	鼻汁	ライノウイルス
87	11/19	11/17	急性呼吸器感染症 (ARI)	12	男	鼻汁	RSウイルス
88							ヒトパルボウイルスB19
89	11/19	11/18	急性気管支炎	6	男	咽頭拭い液	インフルエンザウイルスA香港型
90							肺炎マイコプラズマ
91							ライノウイルス
92	11/20	11/18	新生児発熱	1か月	女	鼻腔拭い液	パラインフルエンザウイルス2型
93	11/25	11/21	急性呼吸器感染症 (ARI)	3	女	鼻汁	RSウイルス
94	11/26	11/20	急性呼吸器感染症 (ARI)	6	女	鼻汁	インフルエンザウイルスA香港型
95							ライノウイルス
96							ヒトパルボウイルスB19
97	11/26	11/22	急性呼吸器感染症 (ARI)	15	男	鼻汁	インフルエンザウイルスA香港型
98	11/26	11/25	急性呼吸器感染症 (ARI)	18	女	鼻汁	インフルエンザウイルスA香港型

2025年11月検出病原体＜細菌＞

（検体採取日 2025年9月29日～2025年11月18日）

検出番号	採取日	発病日	臨床診断名	年齢	性別	検体種別	検出病原体名
1	9/29	9/26	侵襲性肺炎球菌感染症	2	女	血液	<i>Streptococcus pneumoniae</i> (15型)
2	11/4	11/4	腸管出血性大腸菌感染症	32	男	ふん便	EHEC/VTEC (O26)
3	11/13	11/11	尿路感染症	3か月	女	ふん便	EAggEC (OUT)
4	11/14	11/6	膣炎	42	女	膣分泌物	<i>Streptococcus pyogenes</i> (T1)
5	11/14	11月	壊死性筋膜炎疑い	87	男	血液	<i>Streptococcus pyogenes</i> (T12)
6	11/17	11/14	感染性胃腸炎	8	女	ふん便	<i>Campylobacter jejuni</i>
7	11/17	11/14	急性肺炎	7	女	咽頭拭い液	<i>Streptococcus pyogenes</i> (T4)
8	11/18	11/18	侵襲性肺炎球菌感染症	2	女	血液	<i>Streptococcus pneumoniae</i> (15型)