

秋田県感染症発生情報<月報>

2025年12月

秋田県健康福祉部保健・疾病対策課
TEL 018-860-1427
秋田県感染症情報センター
(秋田県健康環境センター内)

今期は2025年第49週から2025年第52週(2025年12月1日から2025年12月28日)の4週分です。
※前期は2025年第45週から2025年第48週(2025年11月2日から2025年11月30日)の4週分です。

A. 今期の特徴

・全数把握対象疾患 県内では結核3人、腸管出血性大腸菌感染症1人、E型肝炎1人、A型肝炎1人、レジオネラ症1人、カルバペネム耐性腸内細菌目細菌感染症1人、劇症型溶血性レンサ球菌感染症1人、侵襲性肺炎球菌感染症3人、水痘(入院例に限る)1人、梅毒1人、百日咳8人の報告がありました。
・定点把握対象疾患 ＜インフルエンザ＞ 県内の発生規模(13.96)は、前期(51.90)と比較して73%減少しました。第47週(11月17日～23日)の75.72をピークに12月以降減少傾向にありますが、学校等の臨時休業や社会福祉施設等における集団発生報告では、流行の主流であったA型に加え、B型の報告も増えてきました。今シーズンに一度感染していても、また別の型に感染する可能性があります。今後も手洗いやマスクの着用等の基本的な感染対策を心がけましょう。 ＜感染性胃腸炎＞ 県内の発生規模(3.87)は、前期(2.42)の約1.6倍に増加しており、全国的にも同様に増加傾向となっています。例年、この時期から教育・保育施設や高齢者施設等での集団発生も増えてきますので、こまめな手洗いや消毒などの感染予防に努めましょう。

B. 各感染症の発生動向

1. 全数把握対象疾患* *2026年01月19日集計時点

【一類感染症】7疾患 県内、全国ともに報告はありませんでした。
【二類感染症】7疾患 県内では結核3人の報告がありました。全国では結核1,126人の報告がありました。
【三類感染症】5疾患 県内では腸管出血性大腸菌感染症1人の報告がありました。全国では細菌性赤痢5人、腸管出血性大腸菌感染症212人、腸チフス1人の報告がありました。
【四類感染症】44疾患 県内ではE型肝炎1人、A型肝炎1人、レジオネラ症1人の報告がありました。全国ではE型肝炎47人、A型肝炎6人、エキノコックス症1人、エムボックス9人、オウム病1人、重症熱性血小板減少症候群3人、チクングニア熱1人、つつが虫病129人、デング熱7人、日本紅斑熱5人、日本脳炎1人、ブルセラ症1人、マラリア1人、レジオネラ症142人、レプトスピラ症3人の報告がありました。
【五類感染症】24疾患 県内ではカルバペネム耐性腸内細菌目細菌感染症1人、劇症型溶血性レンサ球菌感染症1人、侵襲性肺炎球菌感染症3人、水痘(入院例に限る)1人、梅毒1人、百日咳8人の報告がありました。全国ではアメーバ赤痢42人、ウイルス性肝炎(E型及びA型を除く)24人、カルバペネム耐性腸内細菌目細菌感染症67人、急性弛緩性麻痺(急性灰白髄炎を除く)3人、急性脳炎79人、クロイツフェルト・ヤコブ病19人、劇症型溶血性レンサ球菌感染症117人、後天性免疫不全症候群79人、ジアルジア症2人、侵襲性インフルエンザ菌感染症44人、侵襲性髄膜炎菌感染症10人、侵襲性肺炎球菌感染症262人、水痘(入院例に限る)51人、梅毒871人、播種性クリプトコックス症17人、破傷風5人、バンコマイシン耐性腸球菌感染症9人、百日咳1,888人、麻しん12人の報告がありました。

2. 定点把握対象疾患(週報;急性呼吸器感染症定点・小児科定点・眼科定点)

「平均発生規模」は今期(2025年12月1日から2025年12月28日)の1定点(医療機関)・週あたりの平均患者報告数です。また「県内の今後の発生予測」は、疾患ごとの季節変動や全国の流行状況、および県内における過去の流行状況等を参考に予測しています。

疾患名	平均発生規模(単位:人/定点)						県内の今後の 発生予測 (1月～2月) 発生予測記号
	全国			県内			
	前期	今期	増減	前期	今期	増減	
インフルエンザ	38.91	32.75	▲ 6.16	51.90	13.96	▲ 37.94	⬆️
新型コロナウイルス感染症 (COVID-19)	1.74	1.26	▲ 0.48	4.03	1.94	▲ 2.09	↗️
急性呼吸器感染症	91.32	78.79	▲ 12.53	88.69	53.37	▲ 35.32	➡️
RSウイルス感染症	0.74	0.63	▲ 0.11	0.23	0.37	0.14	➡️
咽頭結膜熱	0.26	0.32	0.06	0.08	0.21	0.13	➡️
A群溶血性レンサ球菌咽頭炎	2.22	2.72	0.50	1.23	1.75	0.52	↗️

疾患名					平均発生規模(単位:人/定点)							県内の今後の発生予測 (1月～2月) 発生予測記号	
					全国			県内					
					前期	今期	増減	前期	今期	増減			
感染性胃腸炎					3.74	4.96	1.22	2.42	3.87	1.45			
水痘					0.29	0.38	0.09	0.46	0.52	0.06			
手足口病					0.12	0.07	▲ 0.05	0.00	0.02	0.02			
伝染性紅斑					0.63	0.53	▲ 0.10	1.50	0.98	▲ 0.52			
突発性発しん					0.21	0.22	<0.01	0.29	0.25	▲ 0.04			
ヘルパンギーナ					0.06	0.02	▲ 0.04	0.10	0.02	▲ 0.08			
流行性耳下腺炎					0.04	0.04	▲<0.01	0.00	0.06	0.06			
急性出血性結膜炎					<0.01	<0.01	<0.01	0.18	0.25	0.07			
流行性角結膜炎					0.72	0.61	▲ 0.11	0.11	0.25	0.14			
記号	同規模		増加		減少		散发		流行		終息		

3. 定点把握対象疾患（週報;基幹定点）

疾患名	全国			県内		
	前期	今期	増減	前期	今期	増減
細菌性髄膜炎	0.01	0.01	<0.01	0.00	0.00	0.00
無菌性髄膜炎	0.03	0.03	<0.01	0.00	0.00	0.00
マイコプラズマ肺炎	1.34	0.89	▲ 0.45	3.69	2.03	▲ 1.66
クラミジア肺炎(オウム病を除く)	<0.01	<0.01	0.00	0.00	0.00	0.00
感染性胃腸炎(ロタウイルスによるもの)	<0.01	0.02	0.02	0.00	0.00	0.00

(単位:人/定点)

4. 定点把握対象疾患（月報;性感染症定点・基幹定点）

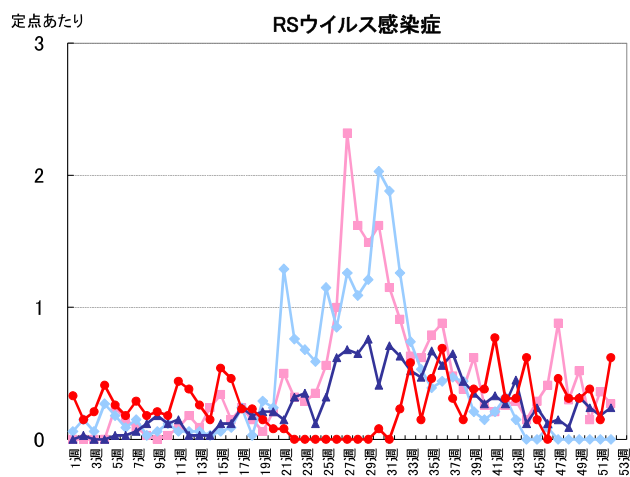
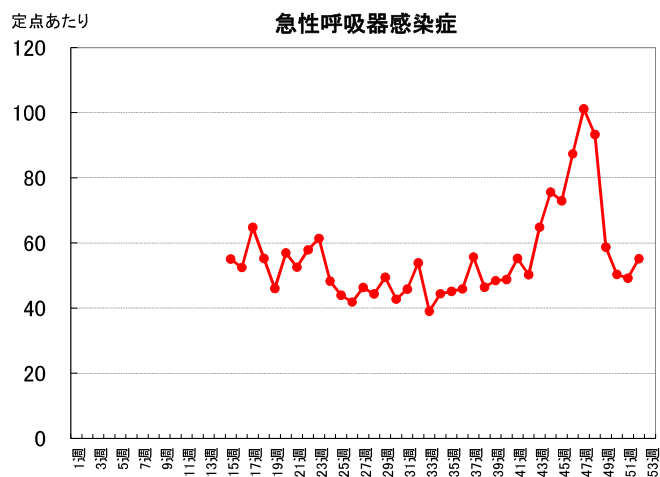
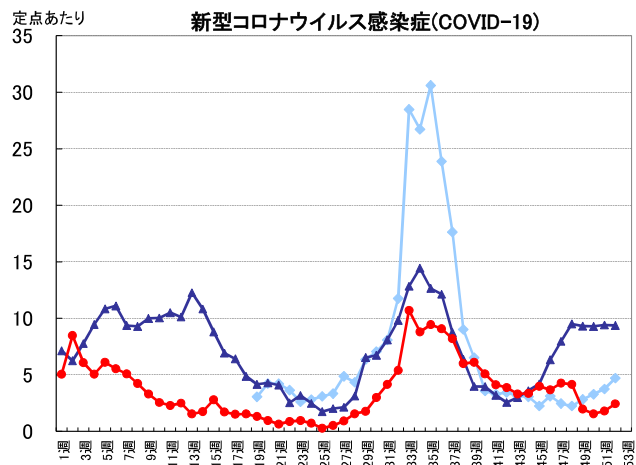
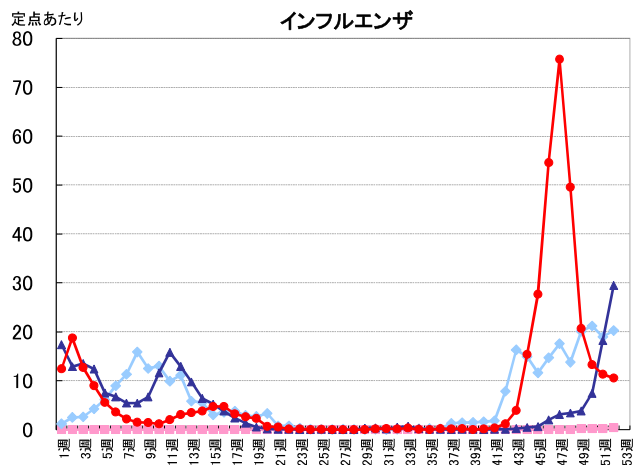
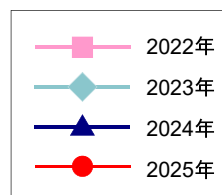
分類	疾患名	全国			県内		
		前月	今月	増減	前月	今月	増減
性感染症	性器クラミジア感染症	2.34	2.19	▲ 0.15	1.07	1.00	▲ 0.07
	性器ヘルペスウイルス感染症	0.92	0.95	0.03	0.57	0.86	0.29
	尖圭コンジローマ	0.48	0.49	0.01	0.43	0.21	▲ 0.22
	淋菌感染症	0.66	0.59	▲ 0.07	0.36	0.21	▲ 0.15
薬剤耐性菌感染症	メチシリン耐性黄色ブドウ球菌感染症	2.57	2.73	0.16	1.63	1.50	▲ 0.13
	ペニシリン耐性肺炎球菌感染症	0.05	0.07	0.02	0.13	0.00	▲ 0.13
	薬剤耐性緑膿菌感染症	0.02	0.02	<0.01	0.00	0.00	0.00

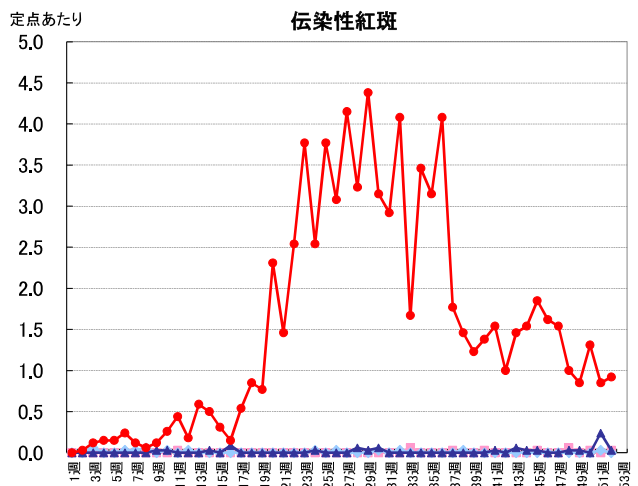
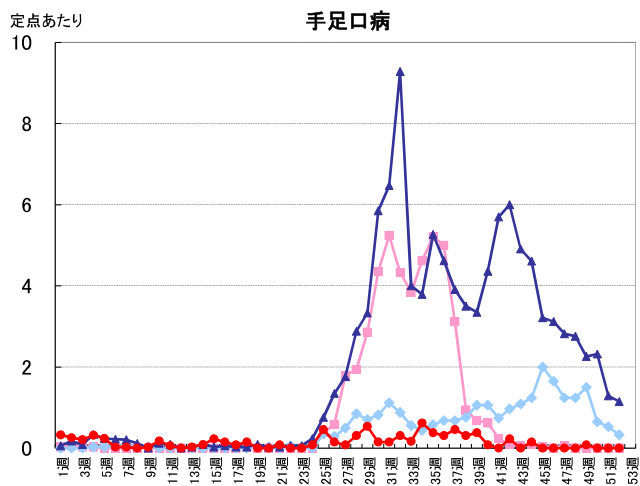
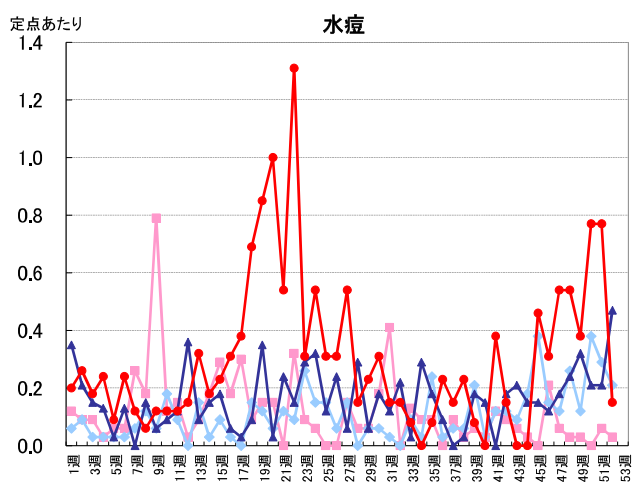
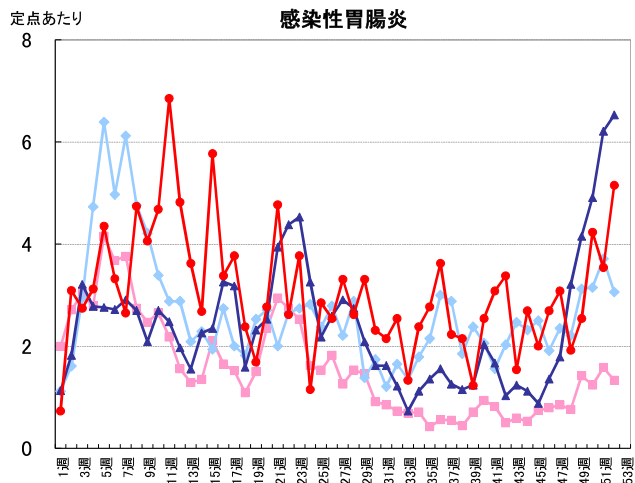
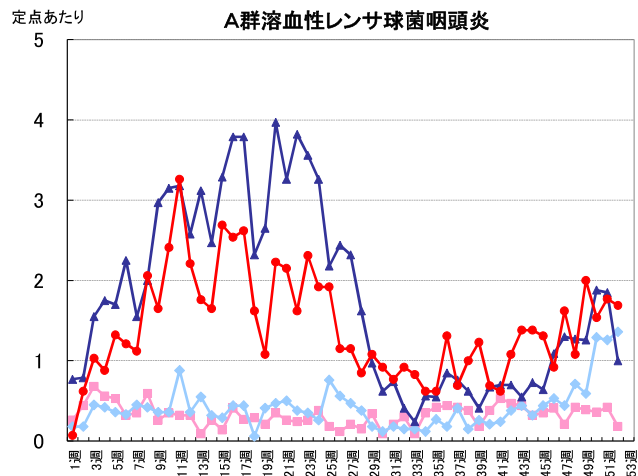
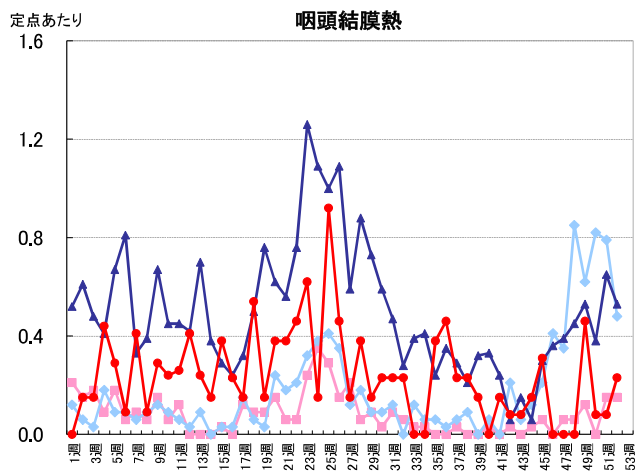
(単位:人/定点)

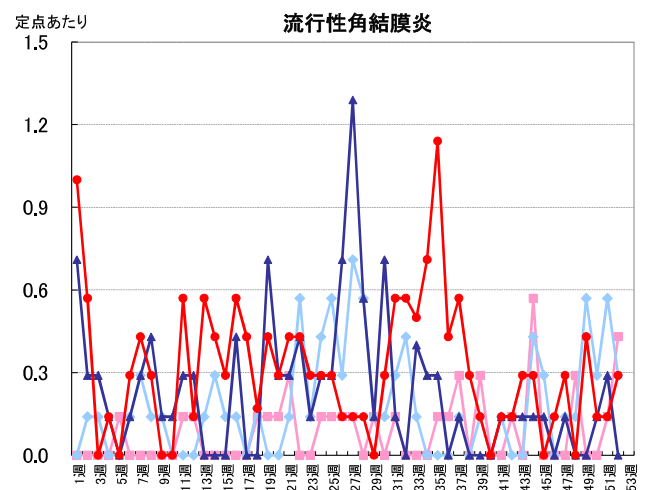
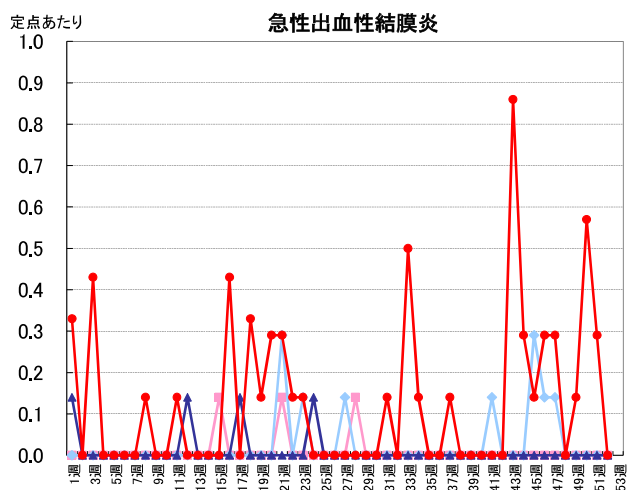
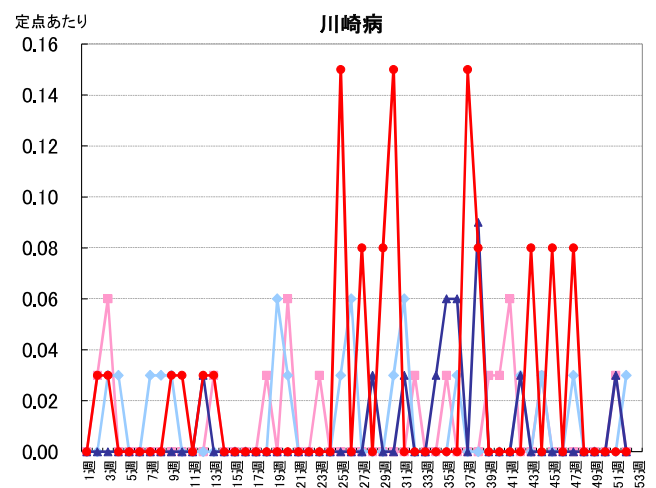
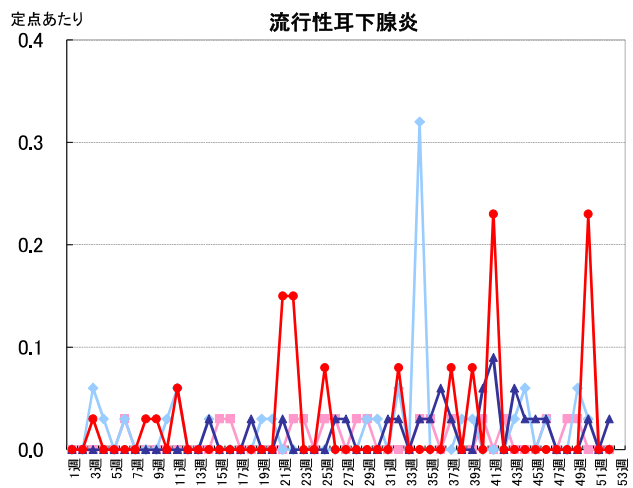
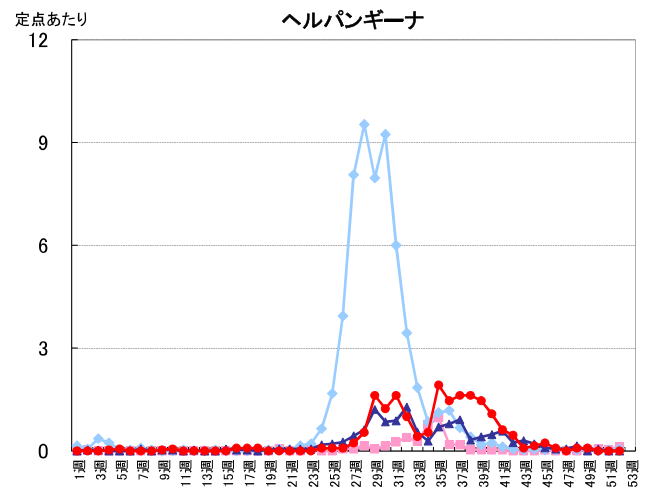
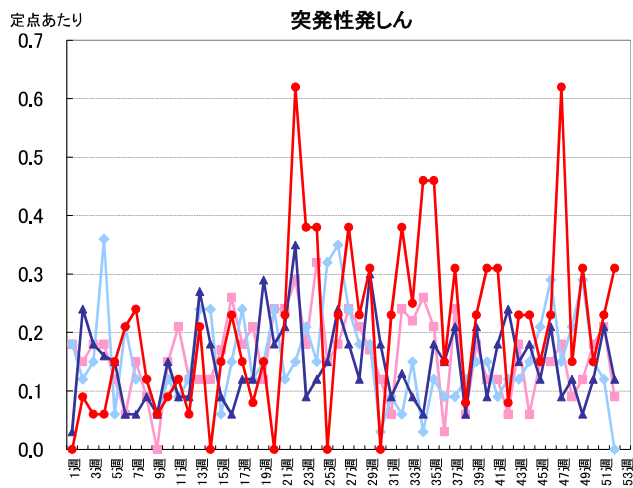
詳細については、秋田県感染症情報センターのホームページをご確認ください。<https://idsc.pref.akita.jp/kss/>

秋田県における
定点把握対象疾患
過去3年との比較

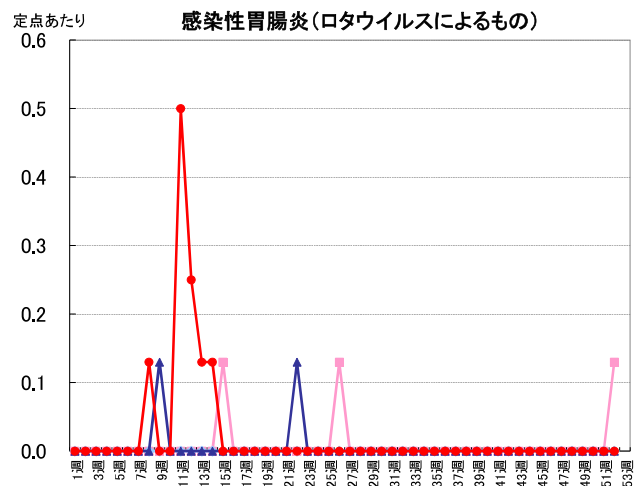
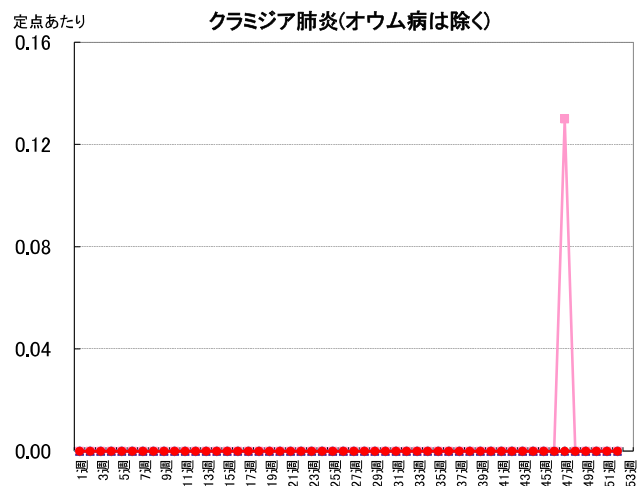
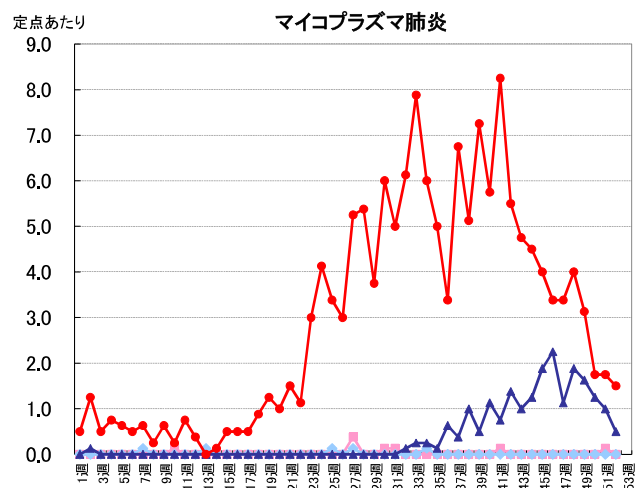
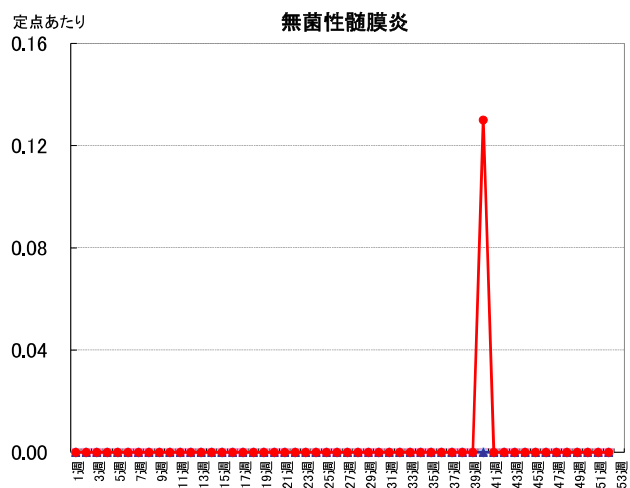
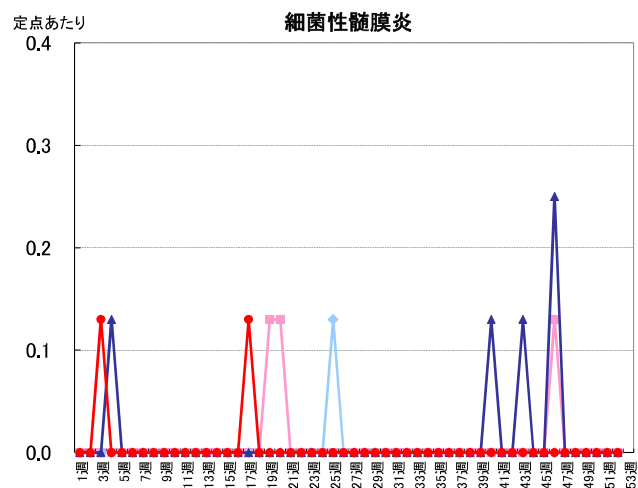
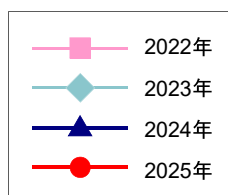
週報：インフルエンザ定点
・小児科定点・眼科定点



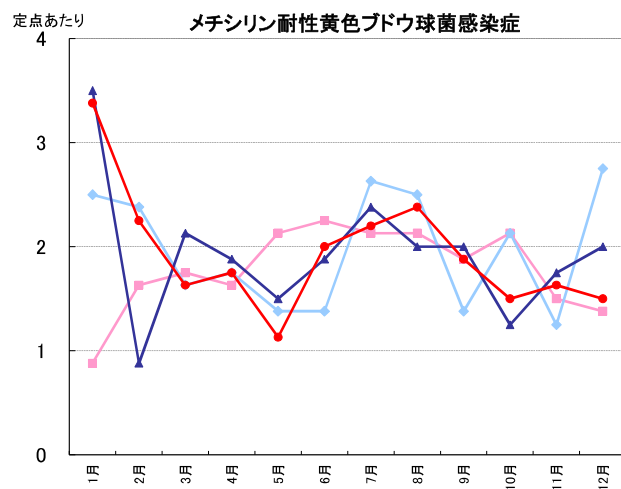
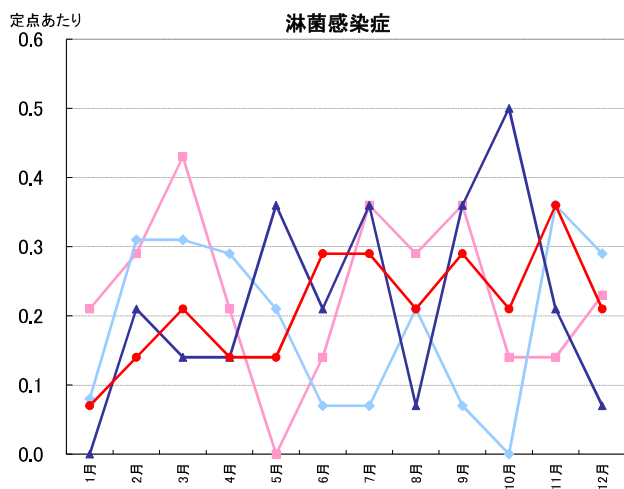
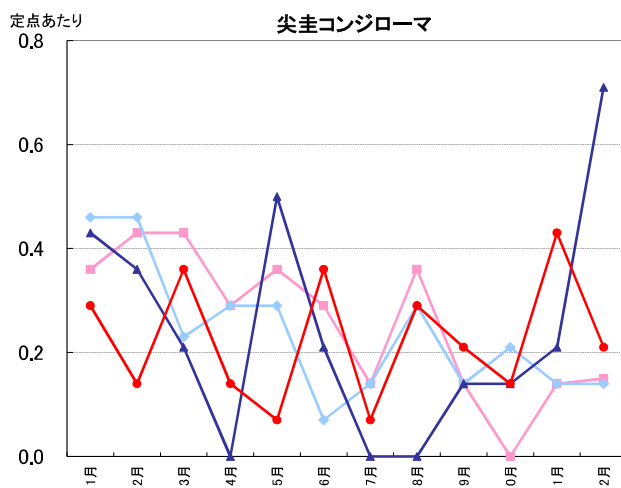
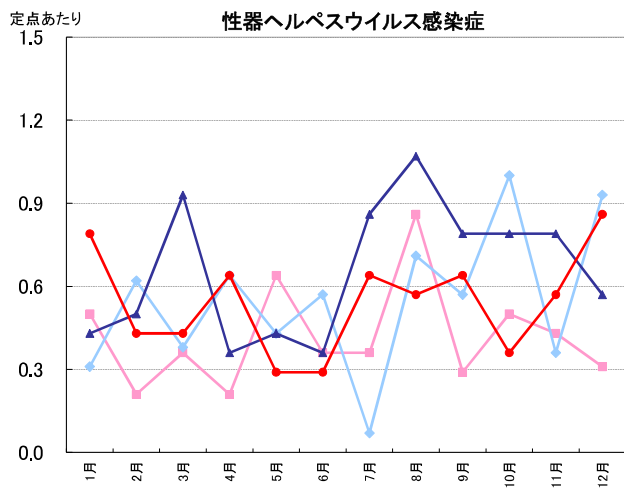
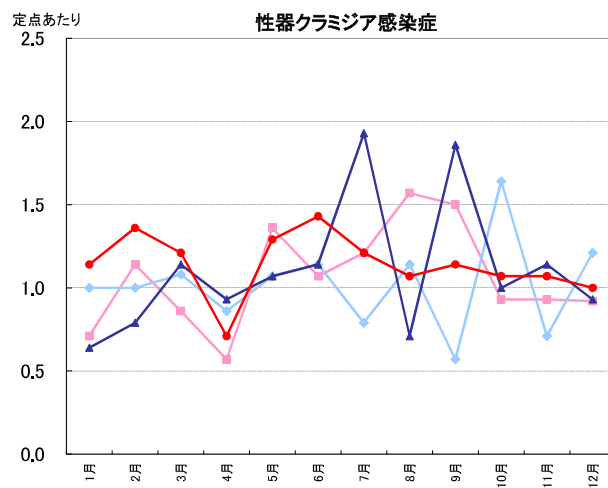
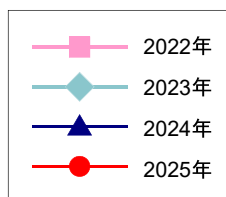


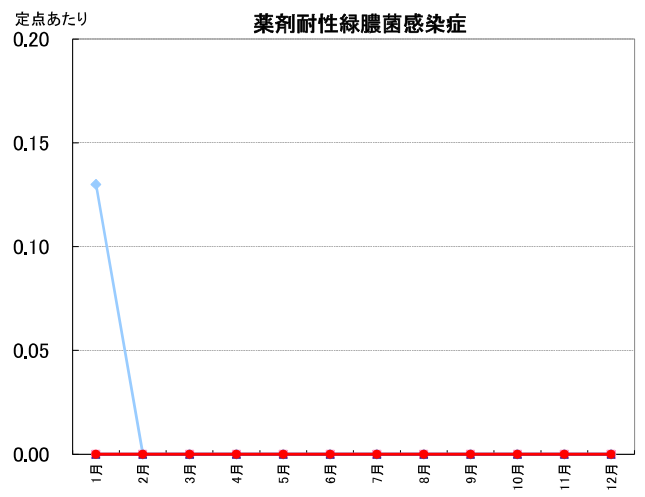
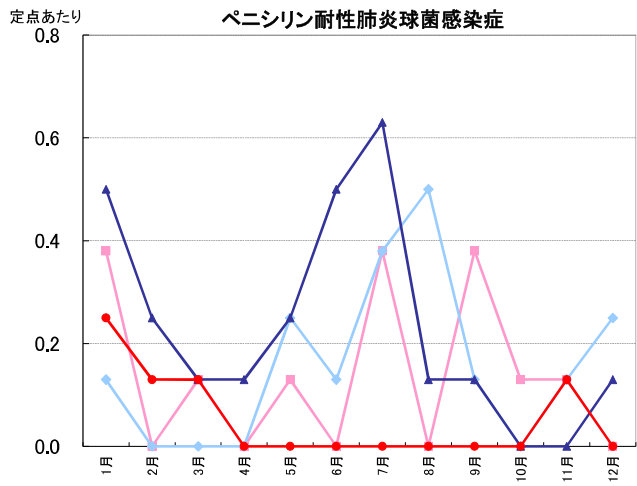


週報: 基幹定点



月報：性感染症・薬剤耐性菌感染症





2025年12月検出病原体＜ウイルス＞

(検体採取日 2025年9月16日～2025年12月24日)

検出番号	採取日	発病日	臨床診断名	年齢	性別	検体種別	検出病原体名
1	9/16	9/15	クループ症候群	1	女	鼻汁	ライノウイルス
2	9/30	9/28	急性呼吸器感染症 (ARI)	5か月	女	咽頭拭い液	ライノウイルス
3	9/30	9/29	急性呼吸器感染症 (ARI)	3	女	鼻汁	A群コクサッキーウイルス10型
4							パレコウイルス (型不明)
5	10/12	10/12	急性上気道炎疑い	0か月	女	鼻腔拭い液	ヒトコロナウイルス229E型
6							エンテロウイルス (型不明)
7	10/14	10/12	急性呼吸器感染症 (ARI)	1	女	鼻汁	ライノウイルス
8	10/14	10/12	急性呼吸器感染症 (ARI) ヘルパンギーナ	8	女	咽頭拭い液	A群コクサッキーウイルス10型
9	10/20	10/14	手足口病	1	男	ふん便	A群コクサッキーウイルス10型
10	10/21	10/15	急性呼吸器感染症 (ARI)	11か月	男	鼻腔拭い液	ライノウイルス
11	10/22	10/11	急性咽頭炎	1	男	咽頭拭い液	A群コクサッキーウイルス4型
12	10/27	10/20	ウイルス性発疹症	1	女	鼻腔拭い液	エンテロウイルス (型不明)
13							ヒトヘルペスウイルス6型
14							サイトメガロウイルス
15	10/28	10/16	急性呼吸器感染症 (ARI) インフルエンザ疑い	2か月	女	咽頭拭い液	インフルエンザウイルスAH1pdm型
16							SARS-CoV-2
17							エコーウイルス18型
18							パレコウイルスA5型
19	10/31	10/28	発疹症	1	女	ふん便	エコーウイルス18型
20	11/4	11/1	急性呼吸器感染症 (ARI)	10か月	男	咽頭拭い液	A群コクサッキーウイルス4型
21							ライノウイルス
22	11/4	11/3	急性呼吸器感染症 (ARI) インフルエンザ疑い	1	女	咽頭拭い液	インフルエンザウイルスA香港型
23							パレコウイルスA1型
24	11/4	11/3	急性気管支炎	2	男	鼻汁	アデノウイルス3型
25							ライノウイルス
26	11/7	11/5	E型肝炎	54	男	血清	E型肝炎ウイルス (3型)※
27	11/10	11/2	急性咽頭炎	14	男	鼻汁	インフルエンザウイルスA香港型
28							ライノウイルス
29	11/11	11/10	A型インフルエンザ	5	女	咽頭拭い液	インフルエンザウイルスA香港型
30	11/11	11/10	急性呼吸器感染症 (ARI) A型インフルエンザ疑い	6	男	咽頭拭い液	インフルエンザウイルスA香港型
31	11/11	11/10	急性呼吸器感染症 (ARI)	12	男	鼻汁	インフルエンザウイルスA香港型
32	11/11	11/10	急性呼吸器感染症 (ARI)	12	男	咽頭拭い液	ヒトパルボウイルスB19
33	11/11	11/11	急性呼吸器感染症 (ARI)	1	男	咽頭拭い液	インフルエンザウイルスA香港型

検出番号	採取日	発病日	臨床診断名	年齢	性別	検体種別	検出病原体名
34	11/13	11/12	発熱	3か月	女	咽頭拭い液	サイトメガロウイルス
35	11/14	11/7	細気管支炎	10か月	男	咽頭拭い液	ヒトパルボウイルスB19
36	11/17	11/16	A型インフルエンザ	9	男	鼻汁	インフルエンザウイルスA香港型
37	11/18	11/15	A型インフルエンザ 重症肺炎	14	男	咽頭拭い液	インフルエンザウイルスA香港型
38	11/18	11/16	急性呼吸器感染症 (ARI)	9か月	男	鼻汁	アデノウイルス1型
39							ヒトパルボウイルスB19
40	11/21	11/21	インフルエンザ脳症疑い	2	男	咽頭拭い液	インフルエンザウイルスA香港型
41	11/25	11/24	急性呼吸器感染症 (ARI)	10	男	鼻汁	インフルエンザウイルスA香港型
42	11/26	11/10	急性咽頭炎	12	男	鼻汁	ライノウイルス
43	11/26	11/21	A型インフルエンザ ARDS疑い	10	男	咽頭拭い液	インフルエンザウイルスA香港型
44							ヒトコロナウイルス229E型
45							ヒトヘルペスウイルス6型
46							ヒトヘルペスウイルス7型
47	11/26	11/22	インフルエンザ 川崎病疑い	4	女	鼻汁	インフルエンザウイルスA香港型
48							ヒトパルボウイルスB19
49	11/27	11/20	A型インフルエンザ	4	女	咽頭拭い液	インフルエンザウイルスA香港型
50	11/27	11/21	急性呼吸器感染症 (ARI) インフルエンザ、肺炎	5	女	咽頭拭い液	インフルエンザウイルスA香港型
51	11/28	11/22	インフルエンザ マイコプラズマ感染症	5	女	鼻汁	インフルエンザウイルスA香港型
52							肺炎マイコプラズマ
53	11/28	11/27	発疹症、発熱	3か月	男	鼻腔拭い液	A群コクサッキーウイルス6型
54	11/28	11/27	A型インフルエンザ	8か月	男	咽頭拭い液	インフルエンザウイルスA香港型
55	11/28	11/28	インフルエンザ	0か月	女	鼻汁	インフルエンザウイルスA香港型
56	11/30	11/30	熱性けいれん	1	女	鼻汁	ライノウイルス
57	12/1	11/30	A型インフルエンザ 熱性けいれん	9	男	咽頭拭い液	インフルエンザウイルスA香港型
58							ヒトヘルペスウイルス7型
59	12/2	11/24	急性呼吸器感染症 (ARI)	11	男	鼻汁	肺炎マイコプラズマ
60	12/3	12/1	急性呼吸器感染症 (ARI)	4	女	鼻汁	インフルエンザウイルスA香港型
61							ライノウイルス
62							ヒトパルボウイルスB19
63	12/4	11/30	急性気管支炎	1か月	男	鼻汁	RSウイルス
64							ヒトコロナウイルスOC43型
65							ライノウイルス
66	12/4	12/1	急性呼吸器感染症 (ARI)	3	女	鼻汁	RSウイルス

検出番号	採取日	発病日	臨床診断名	年齢	性別	検体種別	検出病原体名
67	12/5	12/3	インフルエンザ	1	男	鼻汁	インフルエンザウイルスA香港型
68							ヒトコロナウイルス229E型
69							ライノウイルス
70	12/6	12/6	インフルエンザ	2か月	女	鼻汁	インフルエンザウイルスA香港型
71	12/8	12/4	急性呼吸器感染症(ARI) 細気管支炎	10か月	男	咽頭拭い液	RSウイルス
72							ライノウイルス
73	12/8	12/4	E型肝炎	56	男	血清	E型肝炎ウイルス(3型)※
74	12/9	12/4	急性呼吸器感染症(ARI)	1	女	咽頭拭い液	RSウイルス
75							ライノウイルス
76	12/9	12/6	急性呼吸器感染症(ARI) 喘息	14	男	鼻汁	ライノウイルス
77	12/9	12/7	急性呼吸器感染症(ARI)	1	男	鼻汁	インフルエンザウイルスA香港型
78	12/9	12/7	急性呼吸器感染症(ARI)	8	女	鼻汁	RSウイルス
79	12/9	12/8	急性呼吸器感染症(ARI)	9	男	鼻腔拭い液	ヒトパルボウイルスB19
80	12/10	12/10	急性呼吸器感染症(ARI)	3	男	鼻汁	ライノウイルス
81	12/11	12/7	急性呼吸器感染症(ARI)	8	女	鼻汁	RSウイルス
82							ヒトパルボウイルスB19
83	12/12	4月	ウイルス性咽頭炎疑い	14	男	咽頭拭い液	ヒトパルボウイルスB19
84	12/12	12/11	急性呼吸器感染症(ARI)	73	女	鼻腔拭い液	インフルエンザウイルスA香港型
85							ヒトパルボウイルスB19
86	12/14	12/13	けいれん重積発作 A型インフルエンザ	7か月	男	髄液	ヒトパルボウイルスB19
87	12/16	12/11	急性呼吸器感染症(ARI)	7	男	鼻汁	SARS-CoV-2
88							ヒトパルボウイルスB19
89	12/16	12/13	急性呼吸器感染症(ARI)	1	女	鼻汁	インフルエンザウイルスB型 (ビクトリア系統)
90							RSウイルス
91	12/17	12/16	急性呼吸器感染症(ARI)	8	女	鼻汁	インフルエンザウイルスB型 (ビクトリア系統)
92	12/17	12/16	急性呼吸器感染症(ARI)	11	男	鼻汁	インフルエンザウイルスB型 (ビクトリア系統)
93							肺炎マイコプラズマ
94							RSウイルス
95	12/18	12/18	急性呼吸器感染症(ARI)	8	男	鼻汁	インフルエンザウイルスB型 (ビクトリア系統)
96							ヒトパルボウイルスB19
97	12/23	12/22	急性呼吸器感染症(ARI)	5	女	鼻腔拭い液	ヒトパルボウイルスB19
98	12/23	12/23	A型インフルエンザ疑い	11	男	鼻汁	肺炎マイコプラズマ
99	12/24	12/23	急性呼吸器感染症(ARI)	4	女	鼻汁	ヒトコロナウイルスNL63型

※行政検査による

2025年12月検出病原体＜細菌＞

（検体採取日 2025年11月14日～2025年12月23日）

検出 番号	採取日	発病日	臨床診断名	年齢	性別	検体種別	検出病原体名
1	11/14	記載 なし	腸管出血性大腸菌感染症	52	女	ふん便	EHEC/VTEC (O81)
2	11/27	11/21	侵襲性肺炎球菌感染症	82	男	血液	<i>Streptococcus pneumoniae</i> (19型)
3	12/1	記載 なし	記載なし	50	女	ふん便	<i>Salmonella</i> O8 (Litchfield)
4	12/2	11/27	感染性胃腸炎	48	女	ふん便	<i>Campylobacter jejuni</i>
5	12/9	11/26	創部感染	37	男	皮膚病巣	<i>Streptococcus pyogenes</i> (T4)
6	12/16	記載 なし	深在性皮膚感染症	48	男	皮膚病巣	<i>Staphylococcus aureus</i> (mecA+)
7	12/19	12/18	感染性胃腸炎	4	男	咽頭拭い液	<i>Streptococcus pyogenes</i> (T3)
8	12/22	12/16	カルバペネム耐性腸内細菌目 細菌感染症	89	女	尿	<i>Escherichia coli</i>
9	12/23	12/15	頸部リンパ節腫脹	7	女	咽頭拭い液	<i>Streptococcus pyogenes</i> (UT)