

# 秋田県感染症発生情報<月報>

2026年3月

秋田県健康福祉部保健・疾病対策課  
TEL 018-860-1427  
秋田県感染症情報センター  
(秋田県健康環境センター内)

今期は2026年第10週から2026年第13週(2026年3月2日から2026年3月29日)の4週分です。  
※前期は2026年第6週から2026年第9週(2026年2月2日から2026年3月1日)の4週分です。

## A. 今期の特徴

<p>・全数把握対象疾患</p> <p>県内では結核3人、腸管出血性大腸菌感染症1人、レジオネラ症1人、カルバペネム耐性腸内細菌目細菌感染症1人、侵襲性インフルエンザ菌感染症1人、侵襲性肺炎球菌感染症1人、水痘(入院例に限る)1人、梅毒1人、百日咳1人の報告がありました。</p>
<p>・定点把握対象疾患</p> <p>&lt;インフルエンザ&gt; 県内の発生規模(9.73)は、前期(22.83)の43%に減少しました。全国的にインフルエンザ流行のピークは過ぎたと考えられますが、県内においては教育・保育施設を中心とした集団発生が継続しています。学校等では新年度を期に新たな集団での生活が始まっています。再流行を起こさないよう、引き続き手洗いや咳エチケット等の基本的な感染対策を行いましょう。</p> <p>&lt;感染性胃腸炎&gt; 県内の発生規模(7.71)は、前期(5.69)の1.4倍に増加しました。1月以降、教育・保育施設や高齢者施設等での集団発生が継続しています。家庭内や集団生活での二次感染を防ぐためにも、こまめな手洗いや消毒など適切な感染予防対策に努めましよう。</p>

## B. 各感染症の発生動向

### 1. 全数把握対象疾患\*

\*2026年04月14日集計時点

<p>【一類感染症】7疾患 県内、全国ともに報告はありませんでした。</p>
<p>【二類感染症】7疾患 県内では結核3人の報告がありました。全国では結核1,051人の報告がありました。</p>
<p>【三類感染症】5疾患 県内では腸管出血性大腸菌感染症1人の報告がありました。全国では細菌性赤痢14人、腸管出血性大腸菌感染症133人、腸チフス1人、パラチフス1人の報告がありました。</p>
<p>【四類感染症】44疾患 県内ではレジオネラ症1人の報告がありました。全国ではE型肝炎36人、A型肝炎20人、エキノコックス症2人、エムボックス10人、重症熱性血小板減少症候群3人、つつが虫病3人、デング熱5人、日本紅斑熱1人、日本脳炎1人、マラリア5人、レジオネラ症99人の報告がありました。</p>
<p>【五類感染症】24疾患 県内ではカルバペネム耐性腸内細菌目細菌感染症1人、侵襲性インフルエンザ菌感染症1人、侵襲性肺炎球菌感染症1人、水痘(入院例に限る)1人、梅毒1人、百日咳1人の報告がありました。全国ではアメーバ赤痢45人、ウイルス性肝炎(E型及びA型を除く)14人、カルバペネム耐性腸内細菌目細菌感染症79人、急性脳炎36人、クロイツフェルト・ヤコブ病16人、劇症型溶血性レンサ球菌感染症104人、後天性免疫不全症候群70人、ジアルジア症2人、侵襲性インフルエンザ菌感染症35人、侵襲性髄膜炎菌感染症4人、侵襲性肺炎球菌感染症237人、水痘(入院例に限る)54人、梅毒847人、播種性クリプトコックス症14人、破傷風4人、バンコマイシン耐性腸球菌感染症8人、百日咳382人、麻しん115人、薬剤耐性アシネトバクター感染症1人の報告がありました。</p>

### 2. 定点把握対象疾患(週報;急性呼吸器感染症定点・小児科定点・眼科定点)

「平均発生規模」は今期(2026年3月2日から2026年3月29日)の1定点(医療機関)・週あたりの平均患者報告数です。また「県内の今後の発生予測」は、疾患ごとの季節変動や全国の流行状況、および県内における過去の流行状況等を参考に予測しています。

疾患名	平均発生規模(単位:人/定点)						県内の今後の発生予測(4月~5月)発生予測記号
	全国			県内			
	前期	今期	増減	前期	今期	増減	
インフルエンザ	35.50	10.55	▲ 24.95	22.83	9.73	▲ 13.10	⬆️
新型コロナウイルス感染症(COVID-19)	2.00	1.12	▲ 0.88	3.61	2.75	▲ 0.86	→
急性呼吸器感染症	86.74	55.66	▲ 31.08	61.66	44.19	▲ 17.47	→
RSウイルス感染症	0.60	0.55	▲ 0.05	0.31	0.38	0.07	→
咽頭結膜熱	0.27	0.24	▲ 0.03	0.12	0.31	0.19	→
A群溶血性レンサ球菌咽頭炎	2.66	2.73	0.07	2.40	2.63	0.23	↘️

疾患名	平均発生規模(単位:人/定点)						県内の今後の発生予測 (4月~5月) 発生予測記号					
	全国			県内								
	前期	今期	増減	前期	今期	増減						
感染性胃腸炎	7.95	5.98	▲ 1.97	5.69	7.71	2.02	↘					
水痘	0.31	0.32	0.01	0.67	0.58	▲ 0.09	→					
手足口病	0.06	0.06	<0.01	0.02	0.00	▲ 0.02	⋈					
伝染性紅斑	0.15	0.11	▲ 0.04	0.08	0.08	0.00	⋈					
突発性発しん	0.19	0.20	<0.01	0.15	0.17	0.02	→					
ヘルパンギーナ	0.01	0.02	<0.01	0.00	0.00	0.00	⋈					
流行性耳下腺炎	0.02	0.03	<0.01	0.02	0.10	0.08	→					
急性出血性結膜炎	0.01	<0.01	▲<0.01	0.04	0.00	▲ 0.04	⋈					
流行性角結膜炎	0.42	0.33	▲ 0.09	0.39	0.43	0.04	→					
記号	同規模	→	増加	↗	減少	↘	散発	⋈	流行	Ⓜ	終息	▽

### 3. 定点把握対象疾患(週報;基幹定点)

疾患名	全国			県内		
	前期	今期	増減	前期	今期	増減
細菌性髄膜炎	0.02	0.02	<0.01	0.00	0.00	0.00
無菌性髄膜炎	0.03	0.03	<0.01	0.00	0.00	0.00
マイコプラズマ肺炎	0.29	0.20	▲ 0.09	0.41	0.13	▲ 0.28
クラミジア肺炎(オウム病を除く)	0.01	<0.01	▲<0.01	0.00	0.00	0.00
感染性胃腸炎(ロタウイルスによるもの)	0.06	0.08	0.02	0.00	0.00	0.00

(単位:人/定点)

### 4. 定点把握対象疾患(月報;性感染症定点・基幹定点)

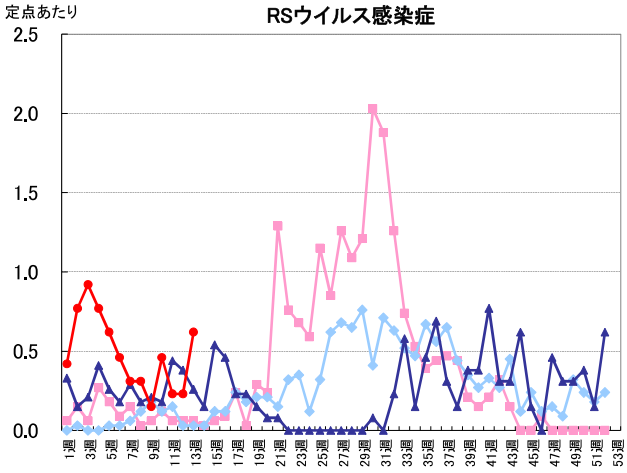
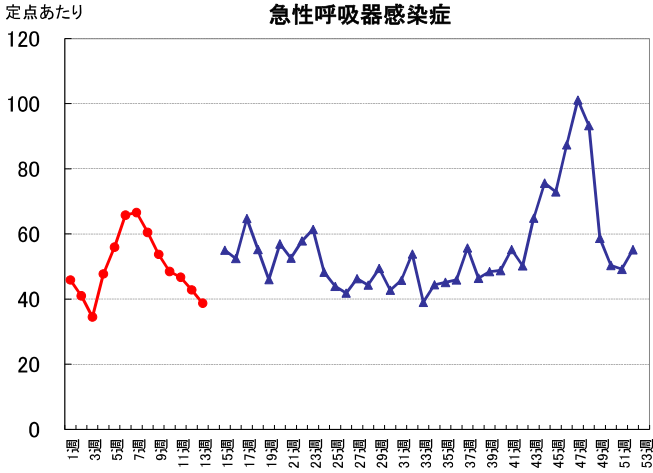
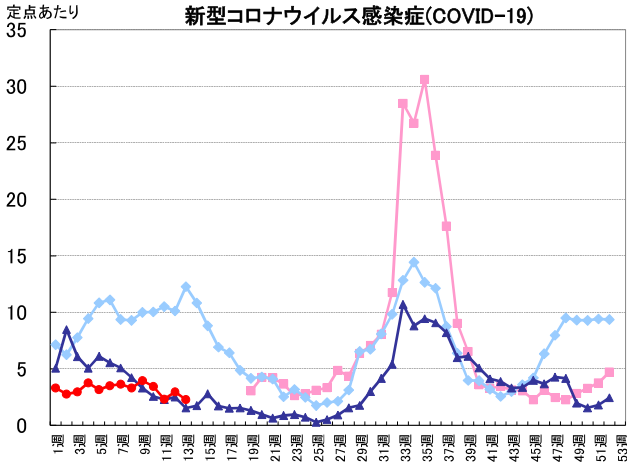
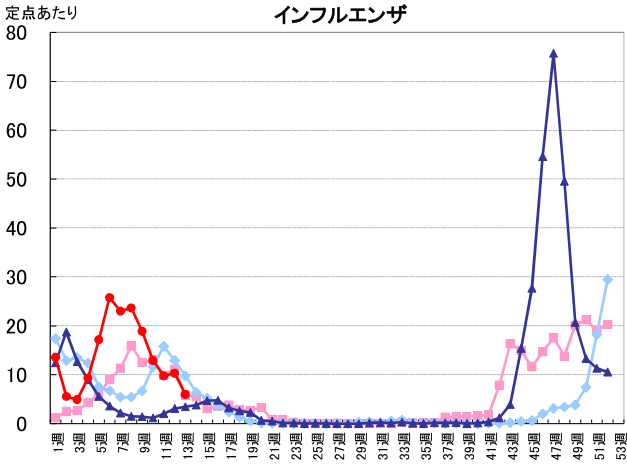
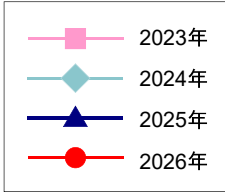
分類	疾患名	全国			県内		
		前月	今月	増減	前月	今月	増減
性感染症	性器クラミジア感染症	2.17	2.36	0.19	1.29	1.14	▲ 0.15
	性器ヘルペスウイルス感染症	0.86	0.99	0.13	0.43	0.36	▲ 0.07
	尖圭コンジローマ	0.47	0.47	▲<0.01	0.00	0.14	0.14
	淋菌感染症	0.58	0.64	0.06	0.21	0.07	▲ 0.14
薬剤耐性菌感染症	メチシリン耐性黄色ブドウ球菌感染症	2.68	2.60	▲ 0.08	1.50	2.00	0.50
	ペニシリン耐性肺炎球菌感染症	0.05	0.06	0.01	0.00	0.00	0.00
	薬剤耐性緑膿菌感染症	0.02	0.01	▲<0.01	0.00	0.00	0.00

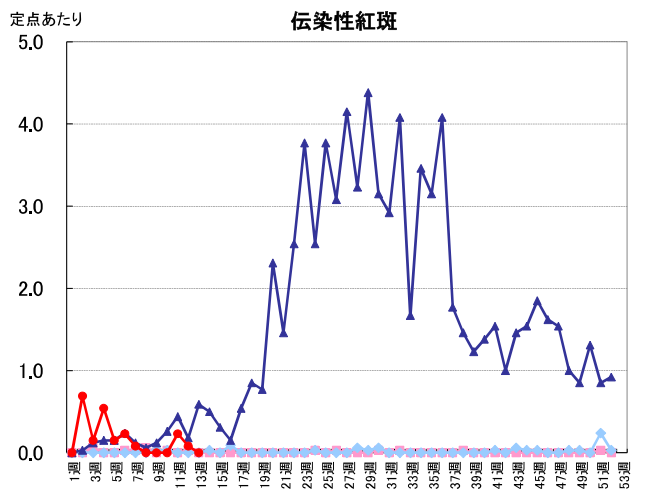
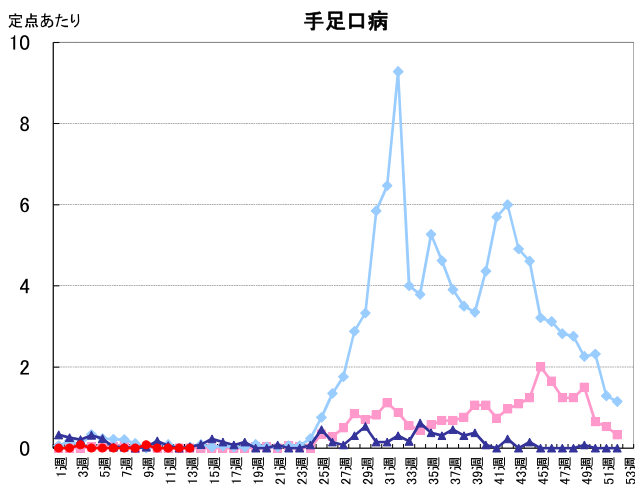
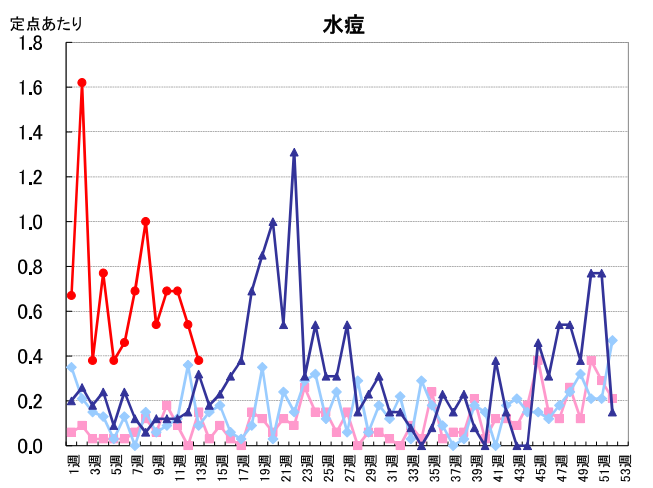
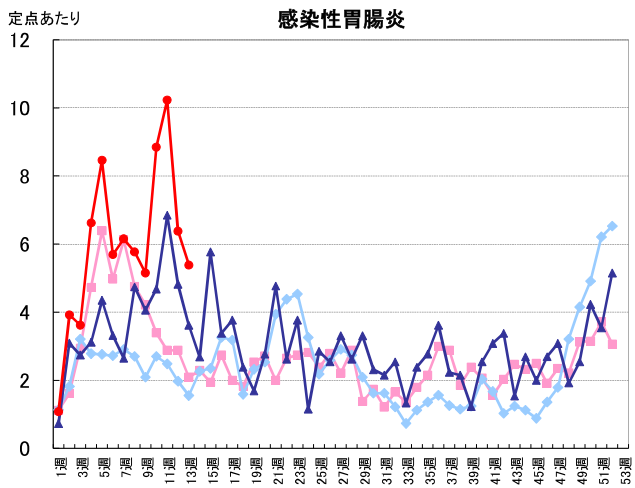
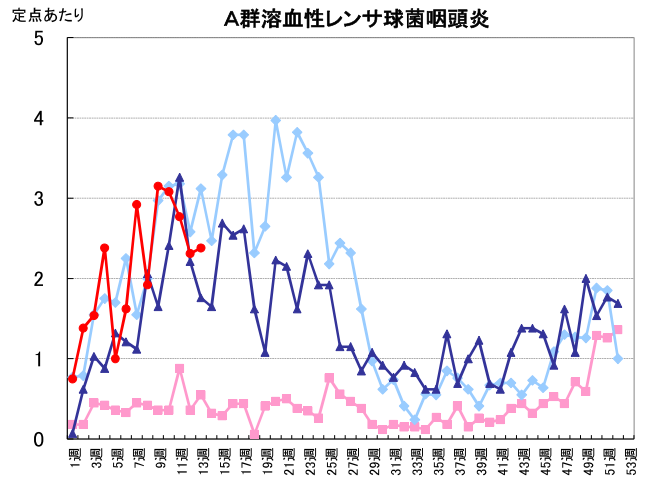
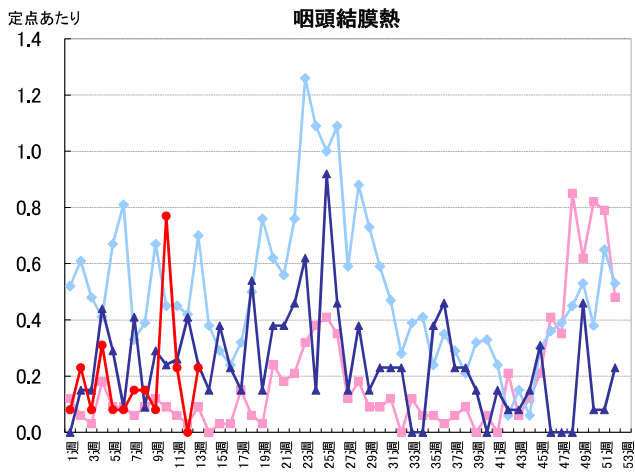
(単位:人/定点)

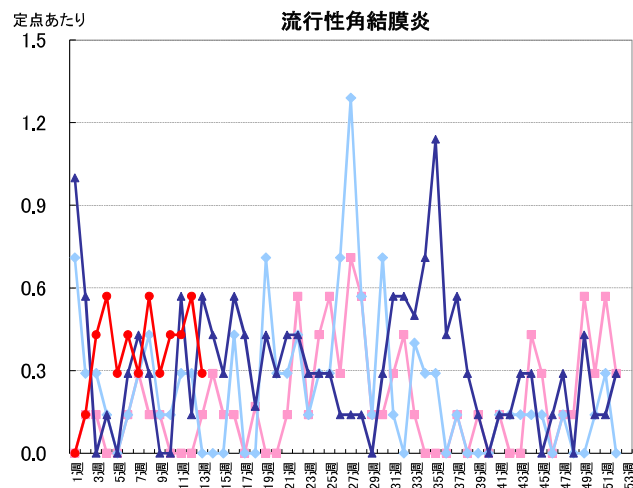
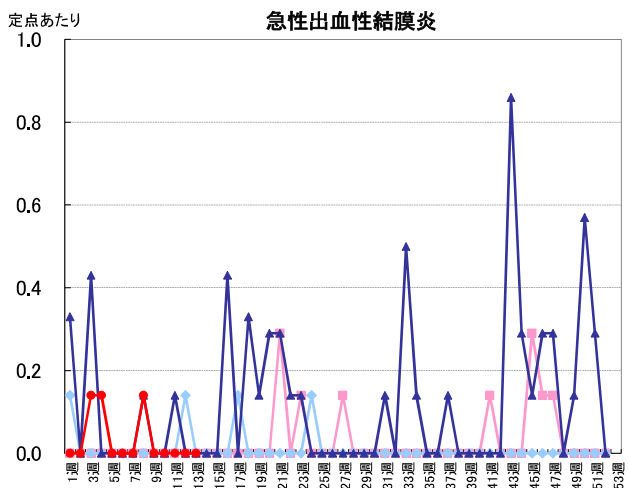
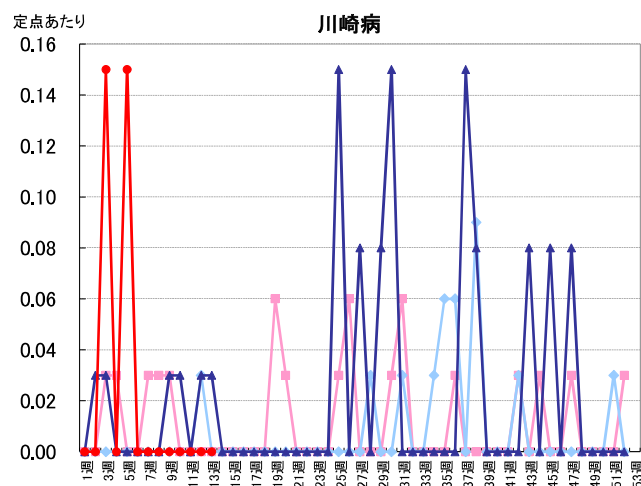
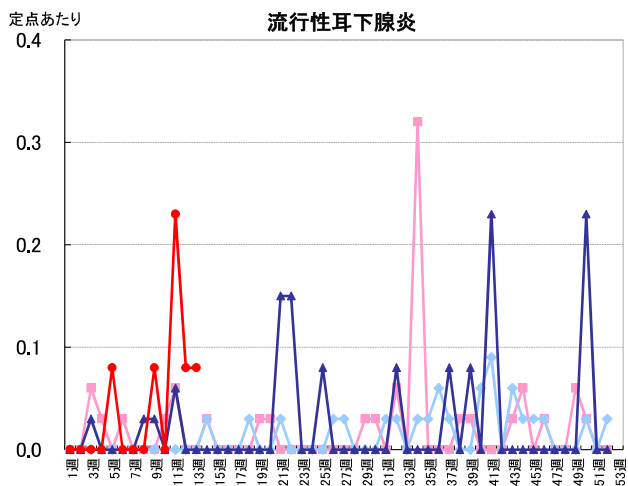
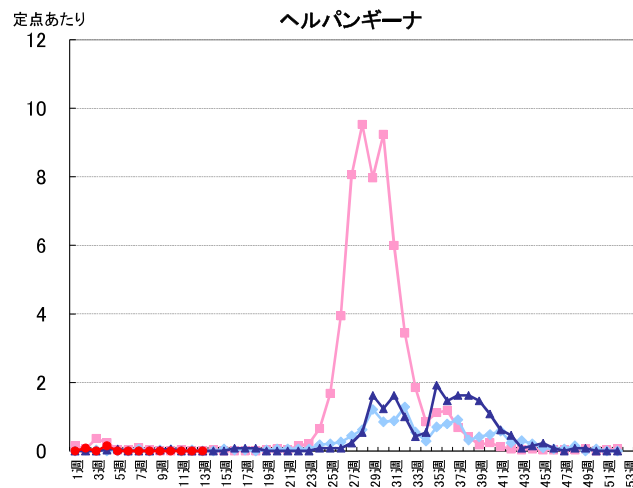
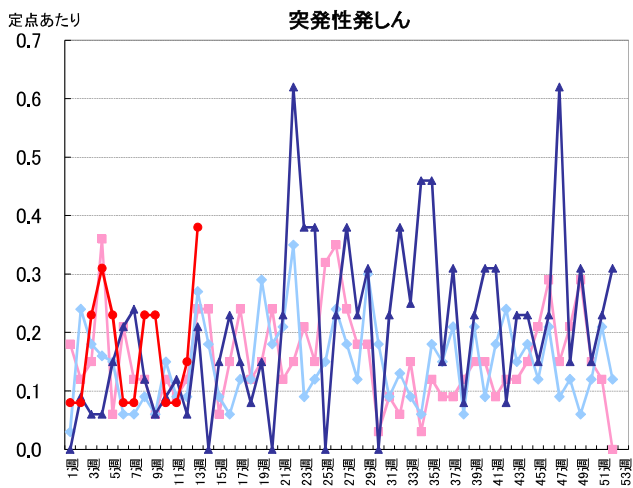
詳細については、秋田県感染症情報センターのホームページをご確認ください。<https://idsc.pref.akita.jp/kss/>

秋田県における  
定点把握対象疾患  
過去3年との比較

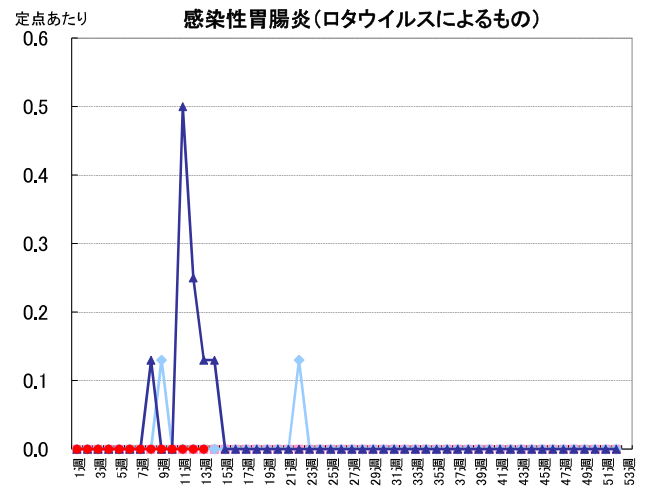
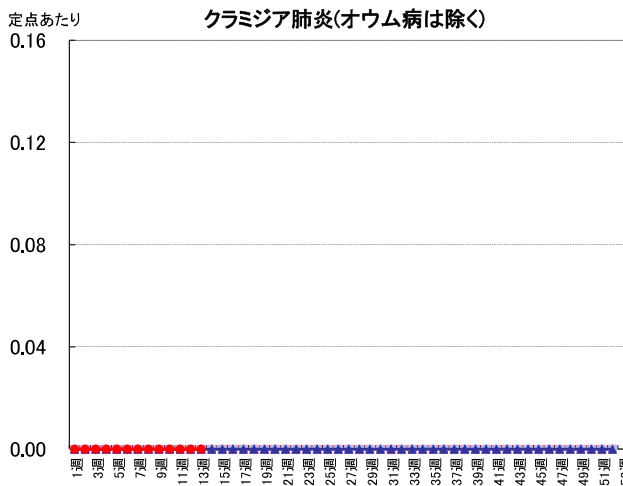
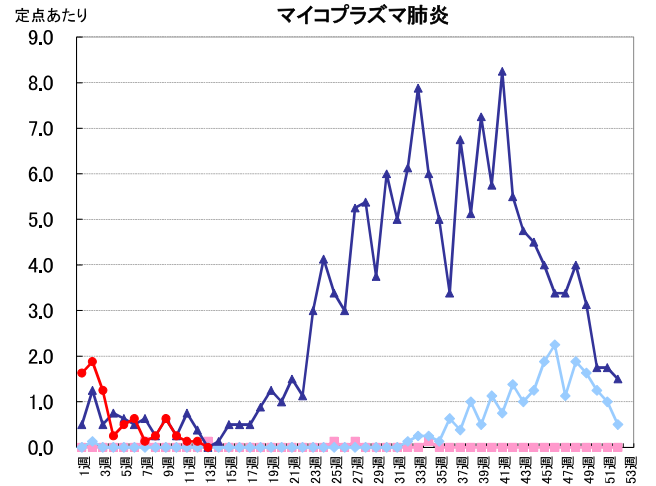
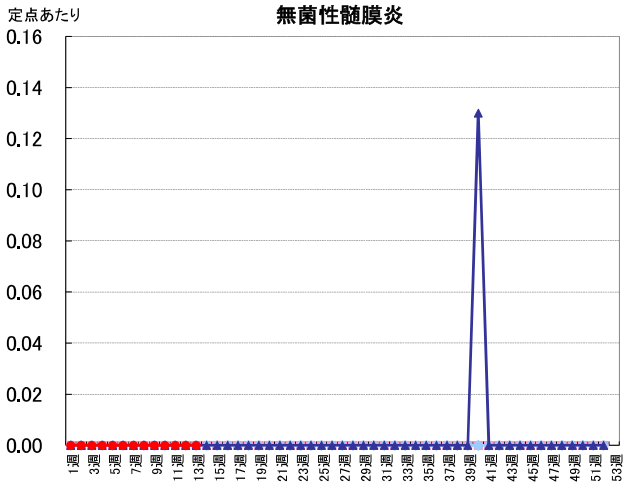
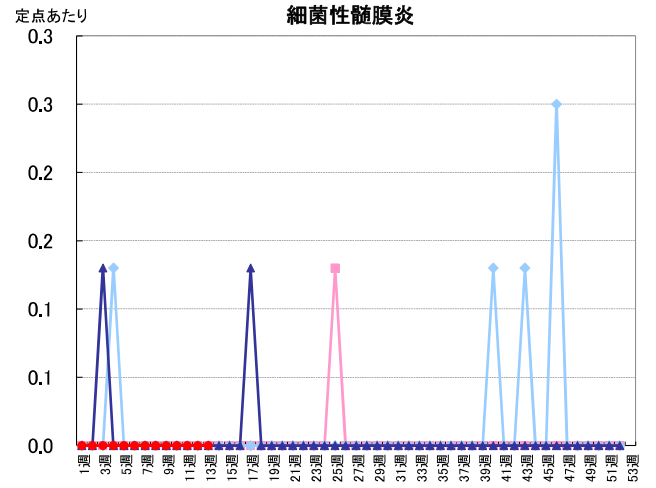
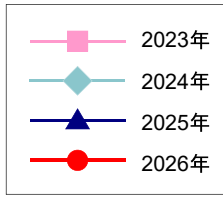
週報：急性呼吸器感染症定点  
小児科定点  
眼科定点



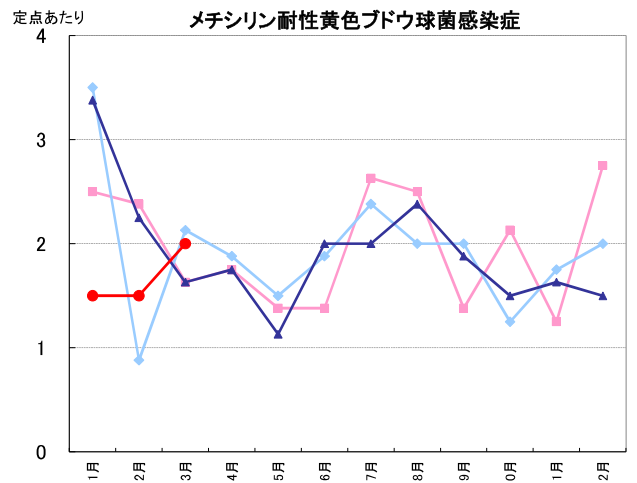
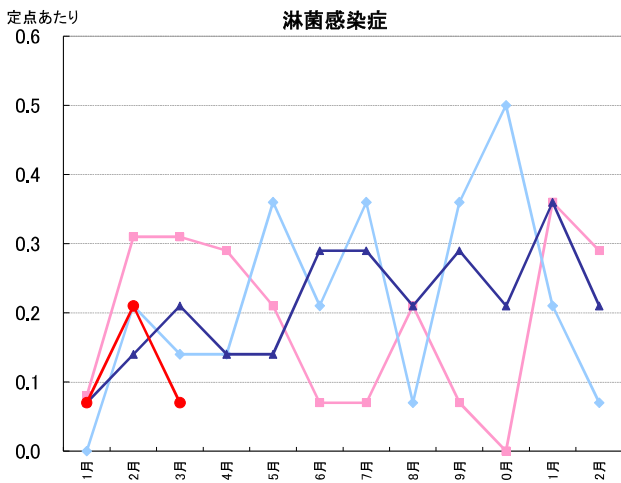
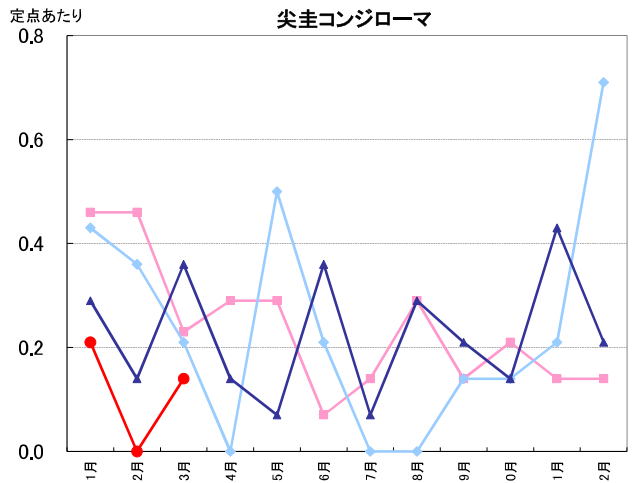
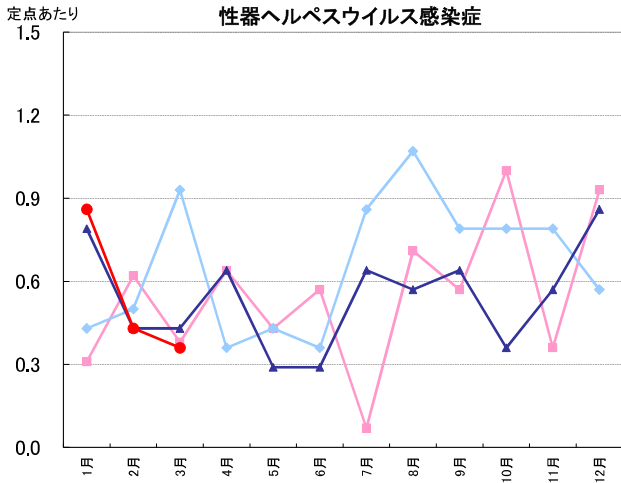
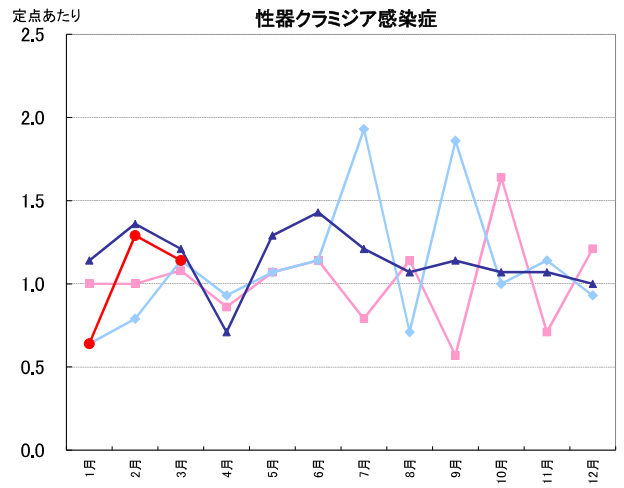
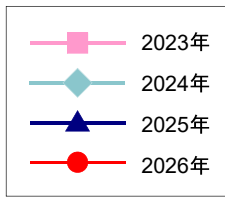


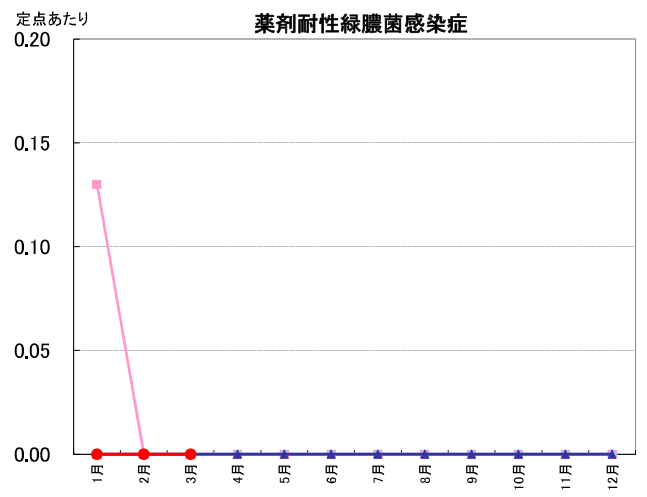
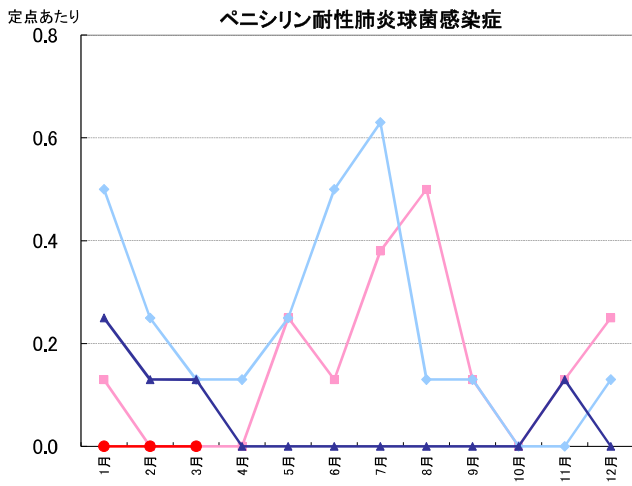


週報: 基幹定点



月報:性感染症・薬剤耐性菌感染症





# 2026年3月検出病原体<ウイルス>

(検体採取日 2026年2月5日～2026年3月23日)

検出番号	採取日	発病日	臨床診断名	年齢	性別	検体種別	検出病原体名
1	2/5	2/3	伝染性紅斑疑い	8	女	咽頭拭い液	SARS-CoV-2
2							ヒトヘルペスウイルス7型
3	2/9	2/1	発疹症、咽頭痛	4	男	咽頭拭い液	ライノウイルス
4							ヒトヘルペスウイルス7型
5	2/10	2/9	急性呼吸器感染症(ARI)	12	男	咽頭拭い液	SARS-CoV-2
6	2/10	2/10	急性呼吸器感染症(ARI) インフルエンザ疑い	14	男	咽頭拭い液	RSウイルス
7	2/12	2/4	急性呼吸器感染症(ARI)	1	男	咽頭拭い液	アデノウイルス2型
8	2/12	2/9	水痘疑い	11	女	咽頭拭い液	水痘・帯状疱疹ウイルス
9							EBウイルス
10	2/12	2/11	ノロウイルス性腸炎	1	女	直腸拭い液	ノロウイルスGII.4
11	2/12	2/11	急性呼吸器感染症(ARI) 伝染性紅斑疑い	9	女	咽頭拭い液	RSウイルス
12	2/13	2/11	アデノウイルス腸炎	5か月	女	直腸拭い液	アデノウイルス41型
13	2/13	2/13	COVID-19	7か月	女	咽頭拭い液	SARS-CoV-2
14	2/16	2/15	B型インフルエンザ けいれん重積	9	女	鼻汁	インフルエンザウイルスB型 (ビクトリア系統)
15	2/17	2/16	急性呼吸器感染症(ARI)	11	女	咽頭拭い液	RSウイルス
16	2/18	2/17	急性呼吸器感染症(ARI)	6	男	鼻汁	インフルエンザウイルスB型 (ビクトリア系統)
17	2/19	2/11	不明熱、膿皮症疑い	9	男	咽頭拭い液	ヒトヘルペスウイルス7型
18	2/20	2/20	胃腸炎	8	男	ふん便	ノロウイルスGII.17
19	2/20	記載 なし	RSウイルス細気管支炎	2か月	男	鼻汁	RSウイルス
20							ライノウイルス
21	2/22	2/19	B型インフルエンザ	2	男	鼻汁	インフルエンザウイルスB型 (ビクトリア系統)
22	2/24	2/21	急性呼吸器感染症(ARI)	3	女	咽頭拭い液	インフルエンザウイルスB型 (ビクトリア系統)
23							RSウイルス
24	2/24	2/22	急性呼吸器感染症(ARI)	2	男	咽頭拭い液	RSウイルス
25	2/24	2/23	急性呼吸器感染症(ARI) 喘息	1	男	鼻汁	ヒトボカウイルス
26	2/24	2/23	急性呼吸器感染症(ARI)	12	男	咽頭拭い液	インフルエンザウイルスB型 (ビクトリア系統)
27							RSウイルス
28	2/24	2/24	急性呼吸器感染症(ARI)	9	男	鼻汁	インフルエンザウイルスA香港型
29	2/24	記載 なし	伝染性紅斑疑い	8	女	咽頭拭い液	インフルエンザウイルスB型 (ビクトリア系統)
30						咽頭拭い液 直腸拭い液	ヒトヘルペスウイルス7型
31	2/25	2/21	B型インフルエンザ	6	女	鼻汁	インフルエンザウイルスB型 (ビクトリア系統)
32	2/25	2/24	急性呼吸器感染症(ARI)	1	男	鼻汁	インフルエンザウイルスB型 (ビクトリア系統)
33	2/26	2/25	急性呼吸器感染症(ARI)	11	女	咽頭拭い液	インフルエンザウイルスB型 (ビクトリア系統)
34	2/27	2/26	急性上気道炎	1か月	男	鼻汁	ライノウイルス
35	3/2	2/21	急性気管支炎	10	女	鼻汁	インフルエンザウイルスB型 (ビクトリア系統)
36	3/2	2/28	ノロウイルス胃腸炎	2	女	直腸拭い液	ノロウイルスGII.17

検出番号	採取日	発病日	臨床診断名	年齢	性別	検体種別	検出病原体名
37	3/3	2/21	川崎病	2	男	咽頭拭い液	サイトメガロウイルス
38	3/3	2/26	急性細気管支炎	6か月	女	咽頭拭い液	アデノウイルス1型
39	3/3	3/1	急性呼吸器感染症 (ARI)	5	女	鼻汁	インフルエンザウイルスB型 (ビクトリア系統)
40	3/3	3/2	急性呼吸器感染症 (ARI)	11か月	男	鼻汁	SARS-CoV-2
41							ライノウイルス
42	3/3	3/2	急性呼吸器感染症 (ARI)	10	男	鼻汁	ライノウイルス
43	3/3	3/3	急性呼吸器感染症 (ARI)	4	女	咽頭拭い液	SARS-CoV-2
44	3/4	3/2	急性呼吸器感染症 (ARI)	5	男	鼻汁	SARS-CoV-2
45							ヒトパルボウイルスB19
46	3/4	3/2	急性呼吸器感染症 (ARI)	5	女	鼻汁	インフルエンザウイルスB型 (ビクトリア系統)
47	3/4	3/4	急性呼吸器感染症 (ARI)	12	男	鼻汁	肺炎マイコプラズマ
48							ヒトコロナウイルス229E型
49	3/5	3/1	COVID-19	1	男	咽頭拭い液	SARS-CoV-2
50							肺炎マイコプラズマ
51	3/5	3/3	急性咽頭炎	3か月	男	鼻汁	ライノウイルス
52	3/5	3/5	頸部リンパ節炎	3	男	咽頭拭い液	ヒトヘルペスウイルス6型
53	3/6	3/3	急性上気道炎	1か月	女	鼻汁	インフルエンザウイルスB型 (ビクトリア系統)
54	3/9	3/6	急性呼吸器感染症 (ARI)	4	女	咽頭拭い液	ライノウイルス
55							ヒトヘルペスウイルス7型
56	3/9	3/7	B型インフルエンザ	3	男	鼻汁	インフルエンザウイルスB型 (ビクトリア系統)
57							ライノウイルス
58	3/9	3/9	急性呼吸器感染症 (ARI)	3	女	鼻腔拭い液	ライノウイルス
59	3/10	3/1	COVID-19	1	男	咽頭拭い液	SARS-CoV-2
60	3/10	3/9	急性呼吸器感染症 (ARI)	3	女	鼻汁	インフルエンザウイルスB型 (ビクトリア系統)
61	3/10	3/10	急性呼吸器感染症 (ARI)	3	男	鼻腔拭い液	ヒトメタニューモウイルス
62	3/11	3/8	急性呼吸器感染症 (ARI)	4	女	鼻汁	SARS-CoV-2
63	3/17	3/11	急性呼吸器感染症 (ARI)	1	女	鼻腔拭い液	RSウイルス
64							ライノウイルス
65	3/17	3/17	急性呼吸器感染症 (ARI)	1	女	鼻汁	ヒトコロナウイルスOC43型
66	3/17	3/17	熱性けいれん、急性肺炎	2	男	咽頭拭い液 鼻腔拭い液	ヒトコロナウイルスOC43型
67	3/17	3/17	急性呼吸器感染症 (ARI)	8	男	鼻汁	SARS-CoV-2
68	3/18	3/17	急性呼吸器感染症 (ARI)	3	男	鼻汁	ヒトコロナウイルスOC43型
69							ヒトパルボウイルスB19
70	3/18	3/17	急性呼吸器感染症 (ARI)	3	女	鼻汁	ライノウイルス
71	3/20	3/16	急性呼吸器感染症 (ARI)	6か月	男	鼻汁	ヒトコロナウイルス229E型
72							ライノウイルス
73	3/23	3/22	急性呼吸器感染症 (ARI)	2	男	鼻汁	パラインフルエンザウイルス3型
74							ヒトコロナウイルスOC43型

## 2026年3月検出病原体<細菌>

(検体採取日 2026年2月14日～2026年3月23日)

検出番号	採取日	発病日	臨床診断名	年齢	性別	検体種別	検出病原体名
1	2/14	2/3	カルバペネム耐性腸内細菌目 細菌感染症	81	男	喀痰	<i>Klebsiella aerogenes</i>
2	2/27	記載 なし	膣炎疑い	30	女	膣分泌液	<i>Streptococcus pyogenes</i> (TB3264)
3	3/1	2/23	頸部リンパ節炎	4	女	鼻腔拭い液	<i>Streptococcus pyogenes</i> (TB3264)
4	3/2	3/1	記載なし	55	女	尿	<i>Streptococcus pyogenes</i> (TB3264)
5	3/4	3/2	感染性胃腸炎	11	男	ふん便	<i>Campylobacter jejuni</i>
6	3/5	記載 なし	右化膿性肘頭滑液包炎	38	男	ドレーン排液	<i>Streptococcus pyogenes</i> (T4)
7	3/6	3/2	水痘	0	男	創部	<i>Streptococcus pyogenes</i> (T4)
8	3/6	記載 なし	腹膜炎、創部感染、腸閉塞	32	女	膣分泌液	<i>Mycoplasma hominis</i>
9	3/7	3/5	侵襲性肺炎球菌感染症	0	男	血液	<i>Streptococcus pneumoniae</i> (38型)
10	3/9	3/9	カルバペネム耐性腸内細菌目 細菌感染症	83	男	喀痰	<i>Klebsiella aerogenes</i>
11	3/16	3/16	左頸部腫瘤感染	39	男	頸部膿	<i>Streptococcus pyogenes</i> (T1)
12	3/17	3/12	感染性胃腸炎	74	男	血液	<i>Salmonella</i> O7(Thompson)
13	3/23	記載 なし	記載なし	24	男	ふん便	<i>Salmonella</i> O7(Thompson)