

秋田県感染症発生情報<月報>

秋田県健康福祉部保健・疾病対策課
TEL 018-860-1427
秋田県感染症情報センター
(秋田県健康環境センター内)

今期は2026年第14週から2026年第18週(2026年3月30日から2026年5月3日)の5週分です。
※前期は2026年第10週から2026年第13週(2026年3月2日から2026年3月29日)の4週分です。

A. 今期の特徴

<p>・全数把握対象疾患</p> <p>県内では結核5人、腸管出血性大腸菌感染症2人、A型肝炎1人、レジオネラ症2人、カルバペネム耐性腸内細菌目細菌感染症1人、侵襲性肺炎球菌感染症2人、梅毒4人、百日咳7人の報告がありました。</p>
<p>・定点把握対象疾患</p> <p><インフルエンザ> 県内の発生規模は、第17週(0.84)に流行の目安となる1.00を下回り、全国(第16週0.92)より1週遅れて今シーズンの流行は終息しました。</p> <p><新型コロナウイルス感染症(COVID-19)> 県内の発生規模(2.16)は、前期(2.75)と比較して約21%減少しましたが、社会福祉施設や医療機関での集団発生は継続して報告されています。手洗いや咳エチケット、換気等の感染対策をしっかり行い、流行の拡大を防ぎましょう。</p>

B. 各感染症の発生動向

1. 全数把握対象疾患*

*2026年05月18日集計時点

<p>【一類感染症】7疾患 県内、全国ともに報告はありませんでした。</p>
<p>【二類感染症】7疾患 県内では結核5人の報告がありました。全国では結核1,395人の報告がありました。</p>
<p>【三類感染症】5疾患 県内では腸管出血性大腸菌感染症2人の報告がありました。全国では細菌性赤痢4人、腸管出血性大腸菌感染症274人、腸チフス4人の報告がありました。</p>
<p>【四類感染症】44疾患 県内ではA型肝炎1人、レジオネラ症2人の報告がありました。全国ではE型肝炎72人、A型肝炎31人、エキノコックス症1人、エムボックス20人、コクシジオイデス症2人、重症熱性血小板減少症候群23人、つつが虫病9人、デング熱5人、日本紅斑熱34人、日本脳炎1人、マラリア5人、レジオネラ症163人、レプトスピラ症2人の報告がありました。</p>
<p>【五類感染症】25疾患 県内ではカルバペネム耐性腸内細菌目細菌感染症1人、侵襲性肺炎球菌感染症2人、梅毒4人、百日咳7人の報告がありました。全国ではアメーバ赤痢46人、ウイルス性肝炎(E型及びA型を除く)17人、カルバペネム耐性腸内細菌目細菌感染症90人、急性弛緩性麻痺(急性灰白髄炎を除く)2人、急性脳炎33人、クリプトスポリジウム症1人、クロイツフェルト・ヤコブ病17人、劇症型溶血性レンサ球菌感染症114人、後天性免疫不全症候群80人、ジアルジア症5人、侵襲性インフルエンザ菌感染症63人、侵襲性髄膜炎菌感染症7人、侵襲性肺炎球菌感染症309人、水痘(入院例に限る)89人、多剤耐性緑膿菌感染症32人、梅毒1,153人、播種性クリプトコックス症15人、破傷風14人、バンコマイシン耐性腸球菌感染症10人、百日咳546人、麻しん255人の報告がありました。</p>

2. 定点把握対象疾患(週報;急性呼吸器感染症定点・小児科定点・眼科定点)

「平均発生規模」は今期(2026年3月30日から2026年5月3日)の1定点(医療機関)・週あたりの平均患者報告数です。また「県内の今後の発生予測」は、疾患ごとの季節変動や全国の流行状況、および県内における過去の流行状況等を参考に予測しています。

疾患名	平均発生規模(単位:人/定点)						県内の今後の発生予測(5月~6月)発生予測記号
	全国			県内			
	前期	今期	増減	前期	今期	増減	
インフルエンザ	10.55	1.33	▲ 9.22	9.73	1.86	▲ 7.87	▽
新型コロナウイルス感染症(COVID-19)	1.12	0.67	▲ 0.45	2.75	2.16	▲ 0.59	→
急性呼吸器感染症	55.66	50.16	▲ 5.50	44.19	38.57	▲ 5.62	→
RSウイルス感染症	0.55	0.51	▲ 0.04	0.38	0.18	▲ 0.20	→
咽頭結膜熱	0.24	0.27	0.03	0.31	0.17	▲ 0.14	↗
A群溶血性レンサ球菌咽頭炎	2.73	2.78	0.05	2.63	1.98	▲ 0.65	→

疾患名	平均発生規模(単位:人/定点)						県内の今後の発生予測 (5月~6月) 発生予測記号					
	全国			県内								
	前期	今期	増減	前期	今期	増減						
感染性胃腸炎	5.98	4.91	▲ 1.07	7.71	5.28	▲ 2.43	↘					
水痘	0.32	0.35	0.03	0.58	0.43	▲ 0.15	→					
手足口病	0.06	0.20	0.14	0.00	0.08	0.08	⋈					
伝染性紅斑	0.11	0.08	▲ 0.03	0.08	0.14	0.06	→					
突発性発しん	0.20	0.28	0.08	0.17	0.18	0.01	→					
ヘルパンギーナ	0.02	0.05	0.03	0.00	0.00	0.00	⋈					
流行性耳下腺炎	0.03	0.03	<0.01	0.10	0.08	▲ 0.02	⋈					
急性出血性結膜炎	<0.01	<0.01	▲<0.01	0.00	0.06	0.06	⋈					
流行性角結膜炎	0.33	0.38	0.05	0.43	0.29	▲ 0.14	→					
記号	同規模	→	増加	↗	減少	↘	散発	⋈	流行	⊕	終息	▽

3. 定点把握対象疾患(週報;基幹定点)

疾患名	全国			県内		
	前期	今期	増減	前期	今期	増減
細菌性髄膜炎	0.02	0.02	▲<0.01	0.00	0.00	0.00
無菌性髄膜炎	0.03	0.04	<0.01	0.00	0.00	0.00
マイコプラズマ肺炎	0.20	0.15	▲ 0.05	0.13	0.00	▲ 0.13
クラミジア肺炎(オウム病を除く)	<0.01	0.01	<0.01	0.00	0.00	0.00
感染性胃腸炎(ロタウイルスによるもの)	0.08	0.07	▲<0.01	0.00	0.00	0.00

(単位:人/定点)

4. 定点把握対象疾患(月報;性感染症定点・基幹定点)

分類	疾患名	全国			県内		
		前月	今月	増減	前月	今月	増減
性感染症	性器クラミジア感染症	2.36	2.22	▲ 0.14	1.14	0.79	▲ 0.35
	性器ヘルペスウイルス感染症	0.99	0.92	▲ 0.07	0.36	0.93	0.57
	尖圭コンジローマ	0.47	0.47	<0.01	0.14	0.21	0.07
	淋菌感染症	0.64	0.65	<0.01	0.07	0.14	0.07
薬剤耐性菌感染症	メチシリン耐性黄色ブドウ球菌感染症	2.60	2.41	▲ 0.19	2.00	2.63	0.63
	ペニシリン耐性肺炎球菌感染症	0.06	0.06	▲<0.01	0.00	0.00	0.00
	薬剤耐性緑膿菌感染症*	0.01	<0.01	▲ 0.01	0.00	0.00	0.00

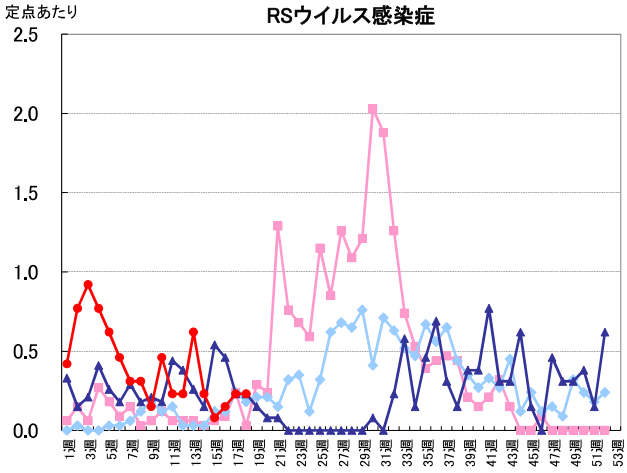
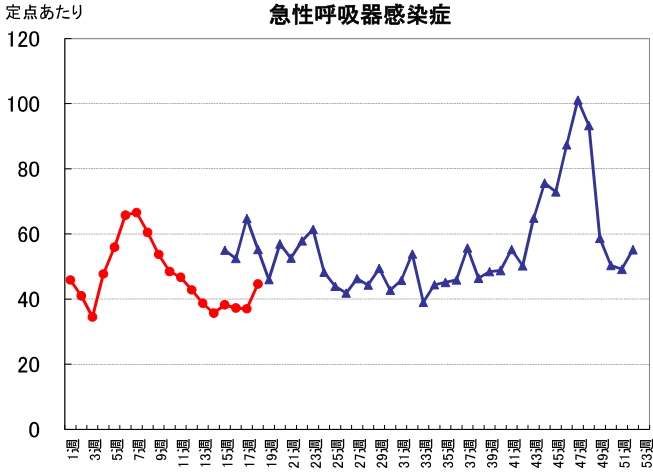
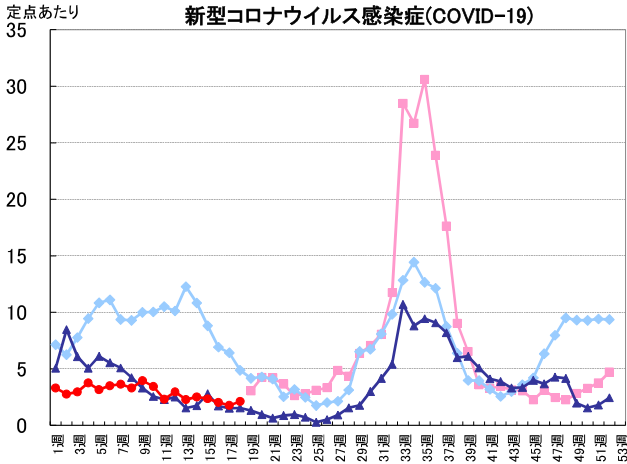
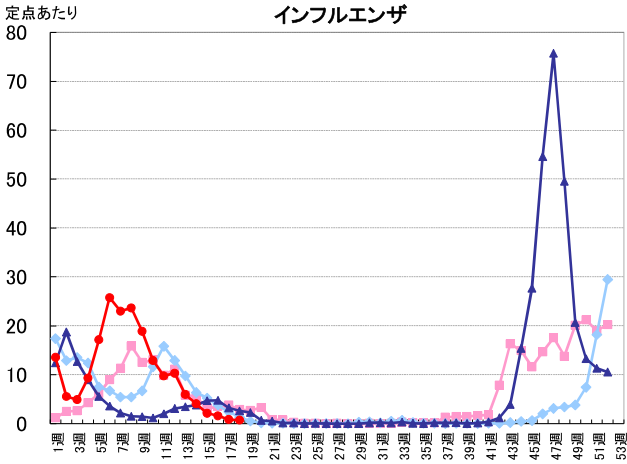
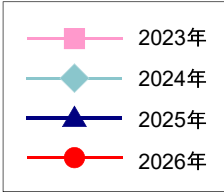
※薬剤耐性緑膿菌感染症は、2026年4月6日(第15週)から「多剤耐性緑膿菌感染症」に名称を変更し
全数把握対象疾患となりました。定点としての報告は今期が最後になります。

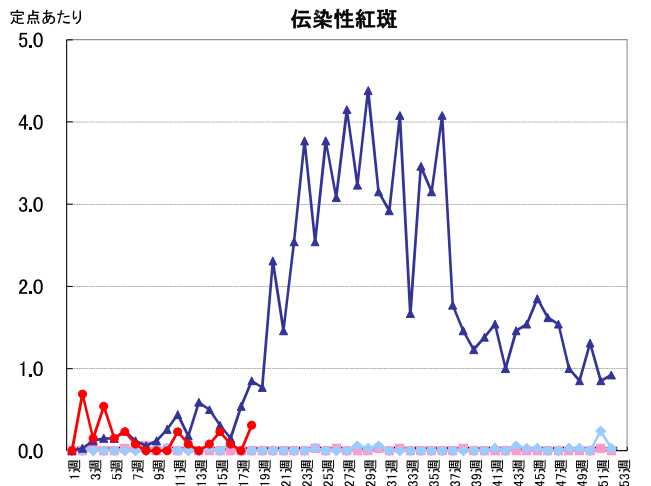
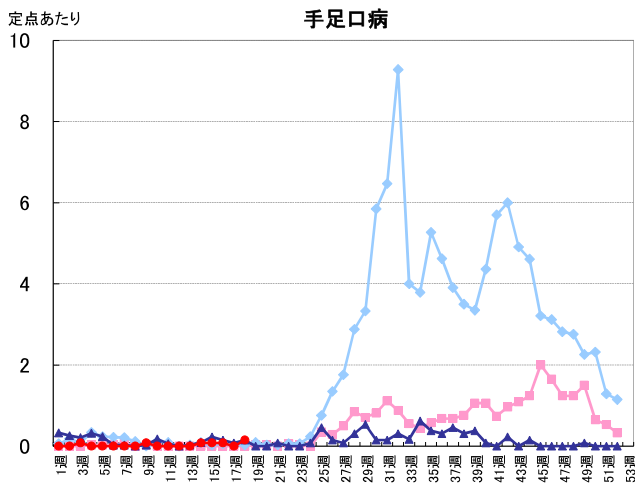
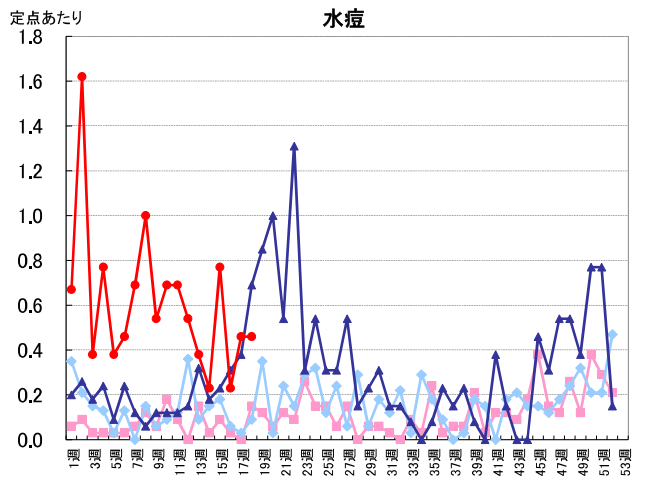
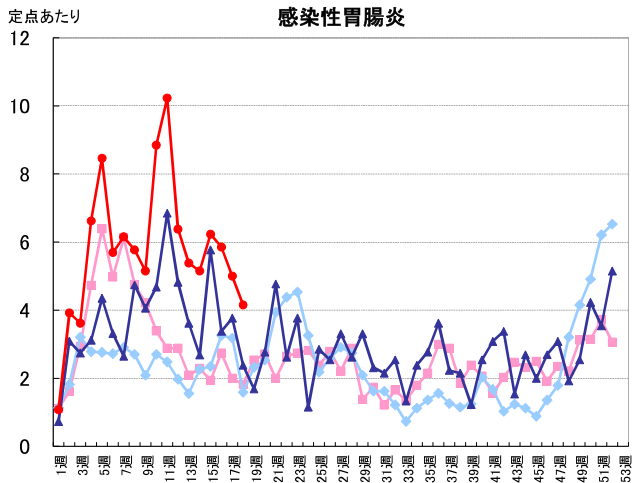
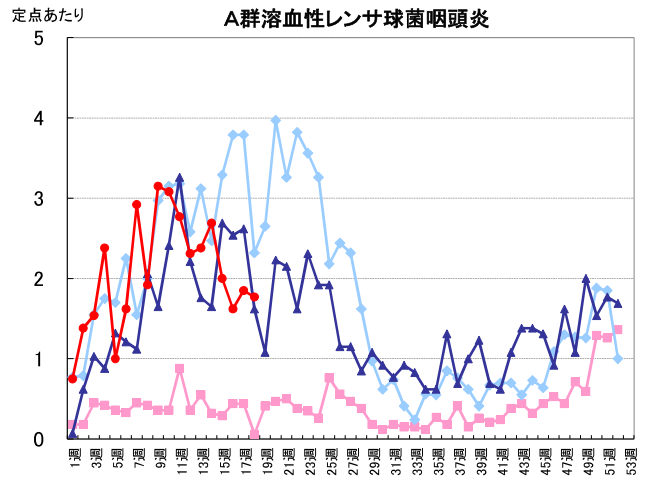
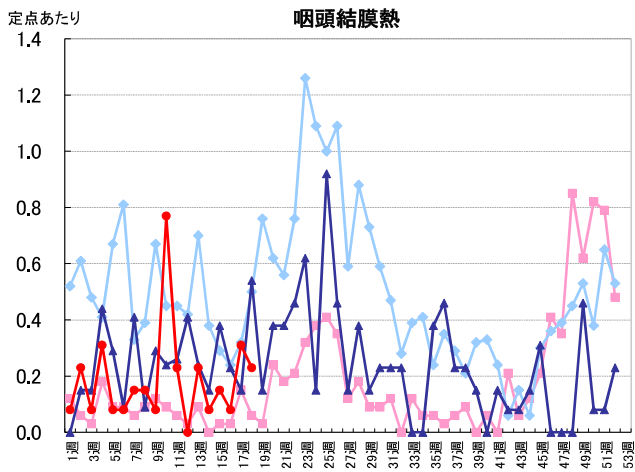
(単位:人/定点)

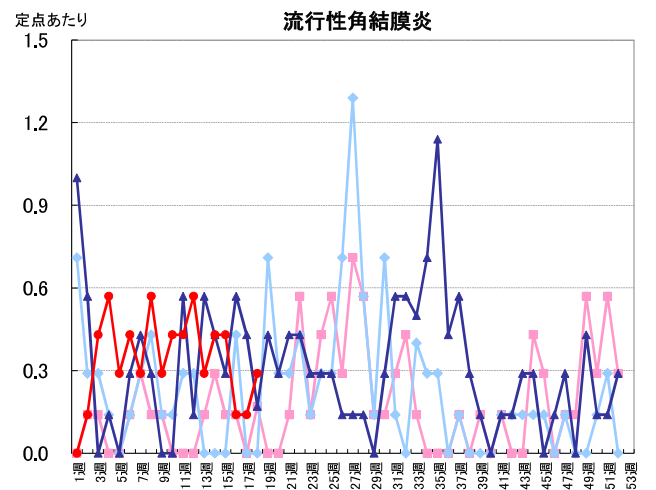
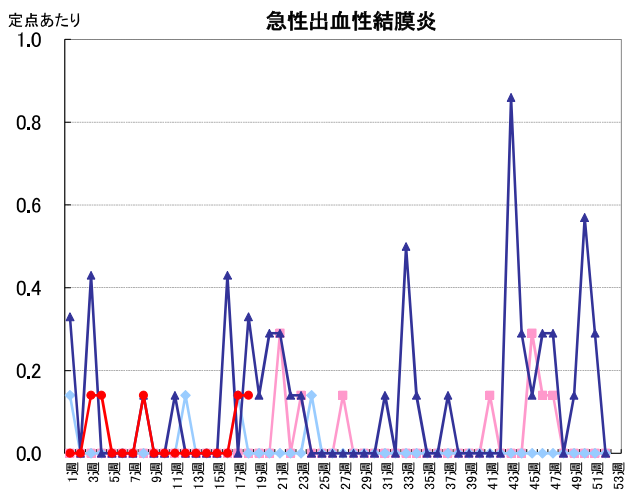
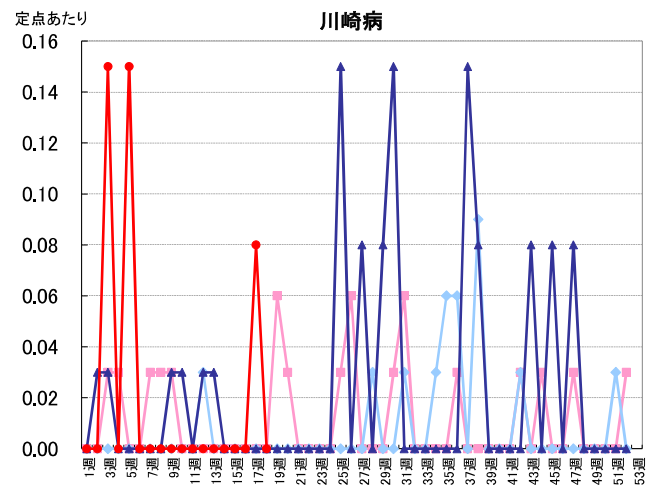
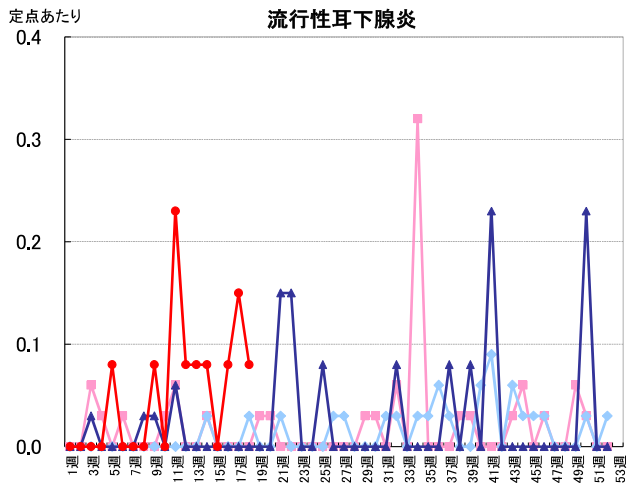
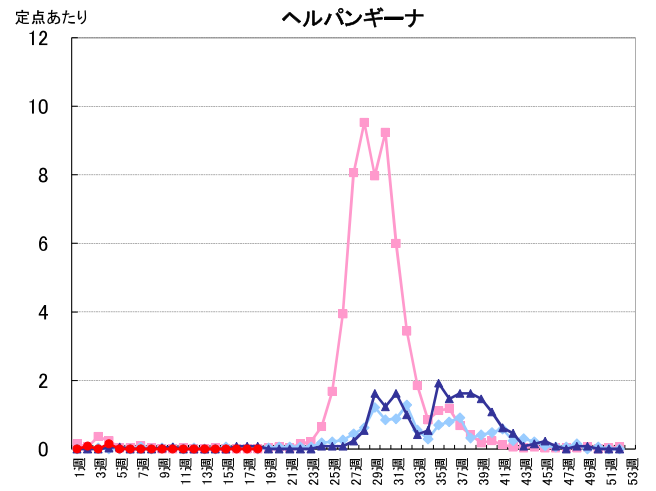
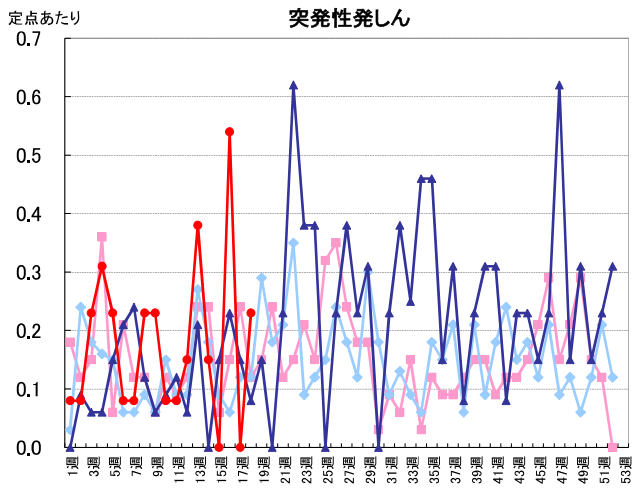
詳細については、秋田県感染症情報センターのホームページをご確認ください。<https://idsc.pref.akita.jp/kss/>

秋田県における
定点把握対象疾患
過去3年との比較

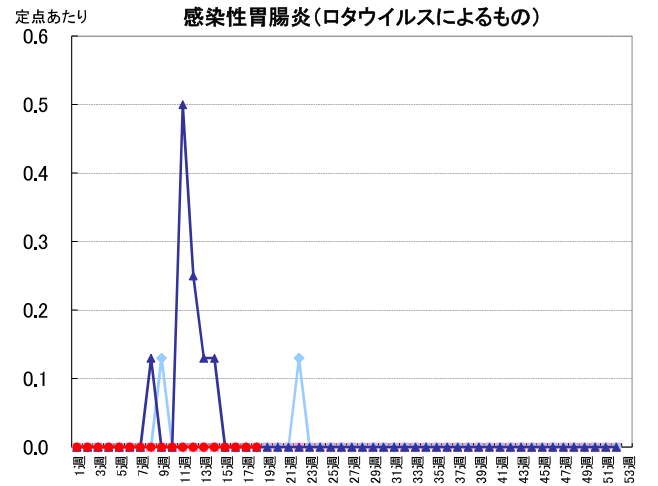
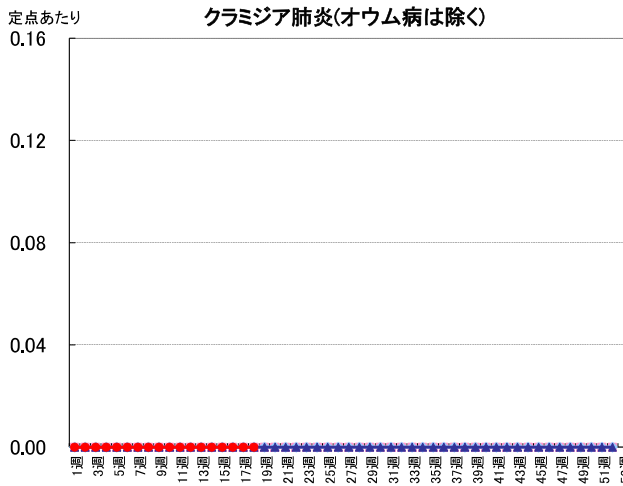
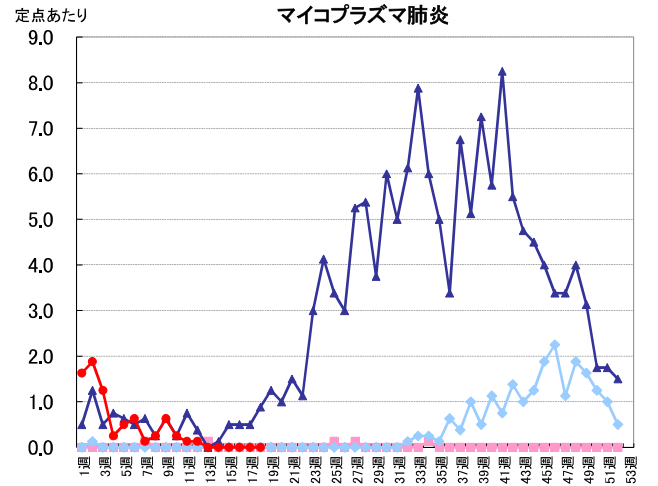
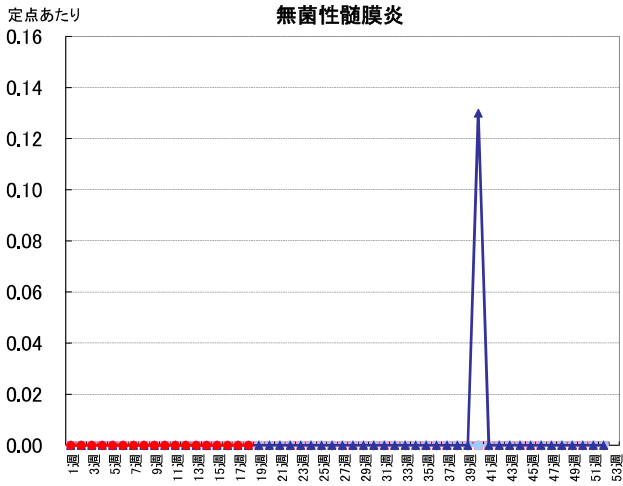
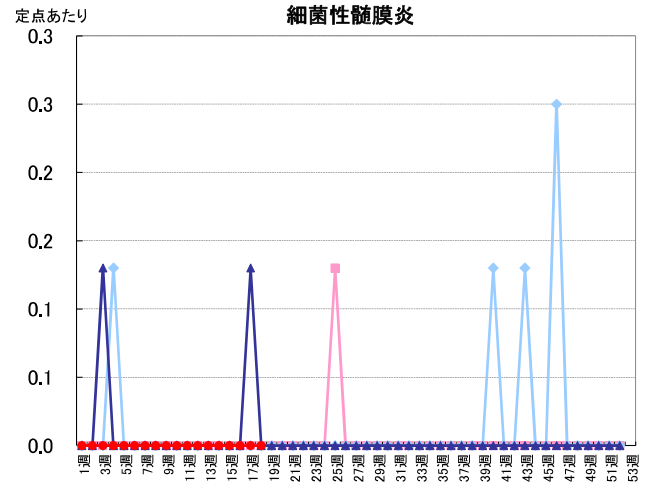
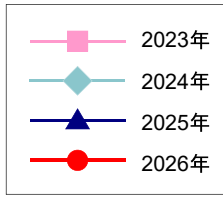
週報：急性呼吸器感染症定点
小児科定点
眼科定点



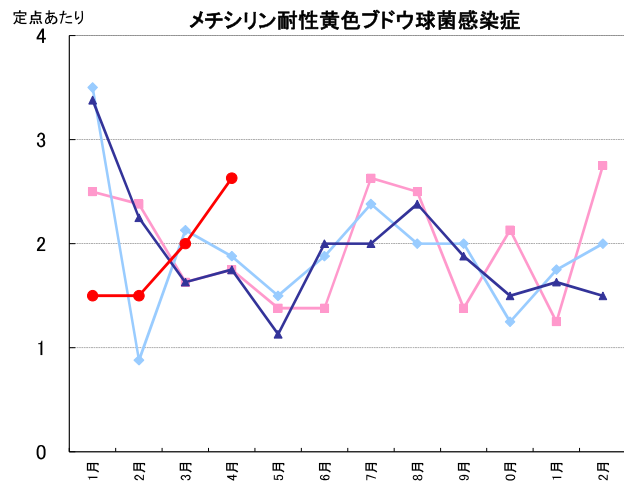
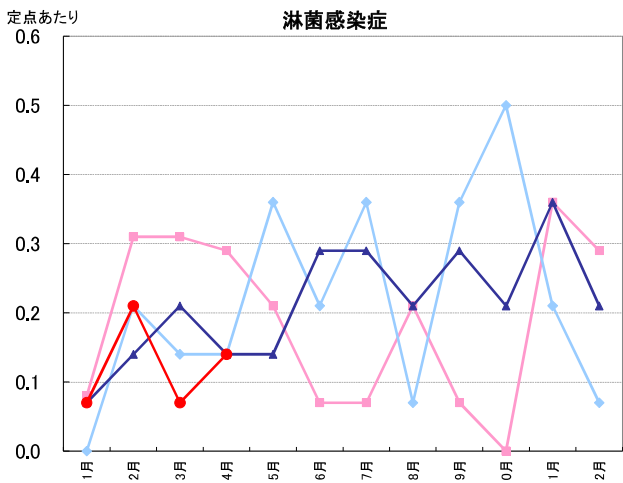
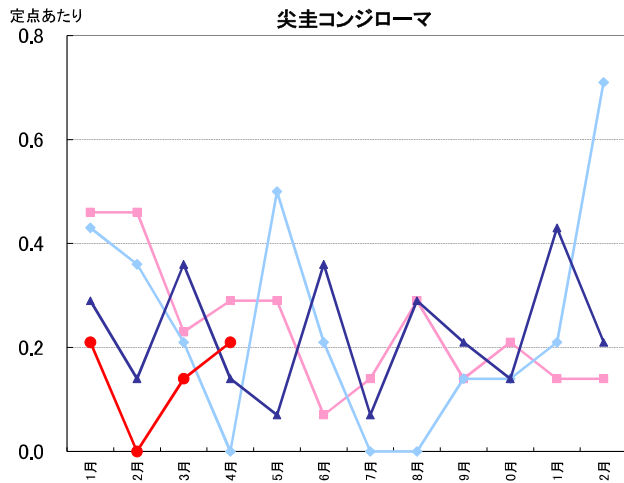
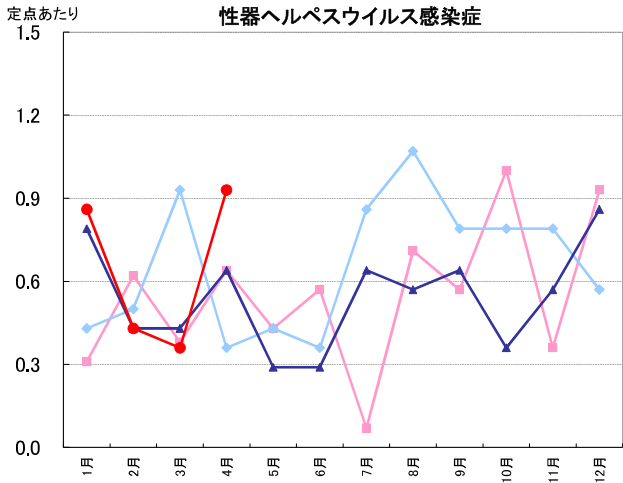
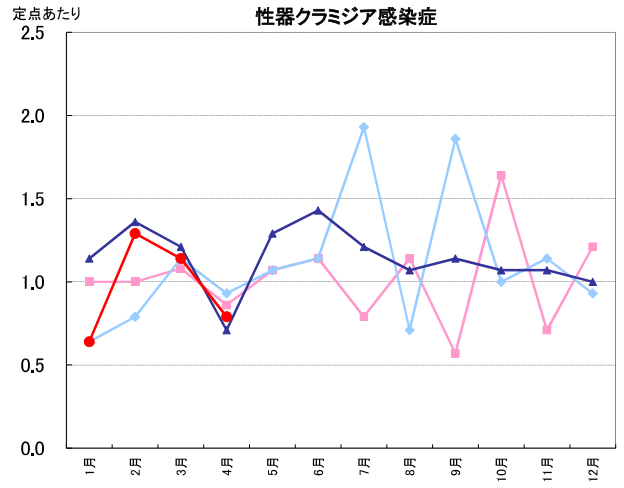
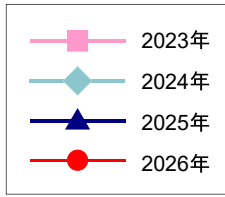


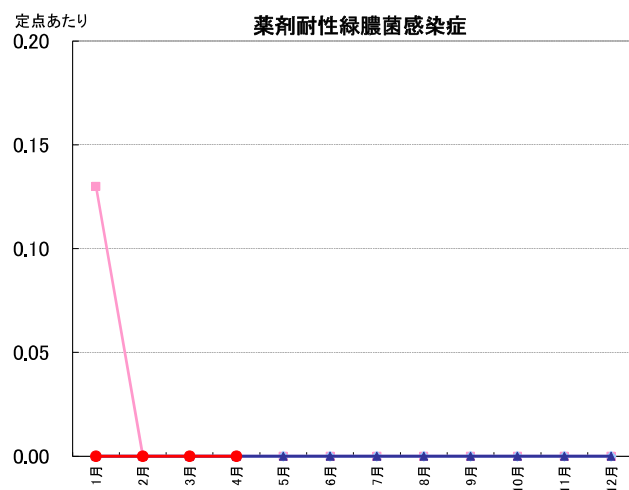
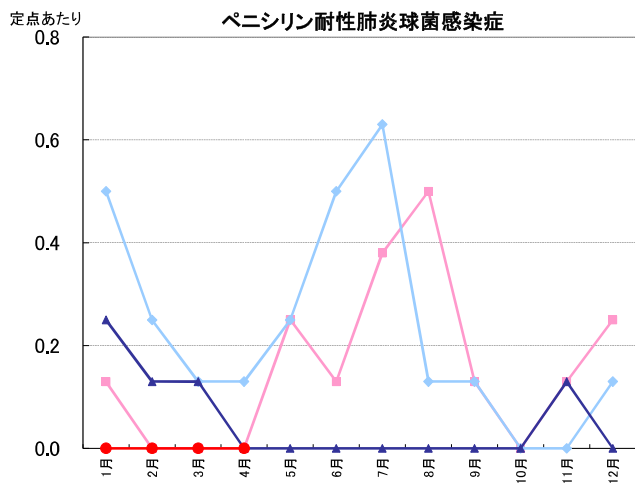


週報: 基幹定点



月報:性感染症・薬剤耐性菌感染症





薬剤耐性緑膿菌感染症は、2026年4月6日(第15週)から「多剤耐性緑膿菌感染症」に名称を変更し全数把握対象疾患となりました。定点としての報告は今期が最後になります。

2026年4月検出病原体<ウイルス>

(検体採取日 2026年2月2日～2026年4月27日)

検出番号	採取日	発病日	臨床診断名	年齢	性別	検体種別	検出病原体名
1	2/2	1/19	不明熱	10か月	男	咽頭拭い液	アデノウイルス2型
2							ライノウイルス
3							サイトメガロウイルス
4	2/4	2/3	急性呼吸器感染症 (ARI)	2	男	鼻汁	インフルエンザウイルスB型(ビクトリア系統)
5							アデノウイルス1型
6	2/6	2/3	B型インフルエンザ	8	男	鼻汁	インフルエンザウイルスB型(ビクトリア系統)
7	2/10	2/10	急性呼吸器感染症 (ARI)	7	男	鼻腔拭い液	ライノウイルス
8	2/12	2/10	急性肺炎、けいれん重積	1	女	咽頭拭い液	RSウイルス
9						鼻腔拭い液	ライノウイルス
10						直腸拭い液	ノロウイルスGII.17
11	2/12	2/11	胃腸炎	5か月	女	ふん便	アデノウイルス41型
12	2/13	2/9	インフルエンザ	1	男	鼻汁	インフルエンザウイルスB型(ビクトリア系統)
13	2/14	2/14	けいれん重積	3	男	鼻汁	アデノウイルス2型
14							ライノウイルス
15							EBウイルス
16	2/16	2/15	急性呼吸器感染症 (ARI)	13	男	鼻汁	インフルエンザウイルスB型(ビクトリア系統)
17	2/25	2/25	急性肺炎、熱性けいれん	1	男	鼻腔拭い液	アデノウイルス2型
18	3/4	2/28	下肢脱力	2	男	咽頭拭い液	ヒトコロナウイルスOC43型
19	3/9	3/5	急性呼吸器感染症 (ARI)	3	男	咽頭拭い液	インフルエンザウイルスB型(ビクトリア系統)
20	3/12	3/1	急性呼吸器感染症 (ARI)	14	男	鼻汁	インフルエンザウイルスB型(ビクトリア系統)
21	3/17	3/13	急性咽頭炎	8	男	咽頭拭い液	単純ヘルペスウイルス1型
22	3/17	3/15	急性呼吸器感染症 (ARI)	5	女	鼻汁	ライノウイルス
23	3/23	3/22	急性呼吸器感染症 (ARI)	5	男	鼻汁	ヒトコロナウイルスOC43型
24	3/23	3/23	急性上気道炎	0か月	女	鼻汁	ライノウイルス
25	3/23	記載なし	B型インフルエンザ	15	男	鼻汁	インフルエンザウイルスB型(ビクトリア系統)
26	3/24	3/22	急性呼吸器感染症 (ARI)	2	男	鼻腔拭い液	インフルエンザウイルスB型(ビクトリア系統)
27							ライノウイルス
28	3/25	3/20	突発性発疹疑い	1	女	咽頭拭い液	インフルエンザウイルスB型(ビクトリア系統)
29	3/26	3/22	急性呼吸器感染症 (ARI)	5	男	鼻汁	インフルエンザウイルスB型(ビクトリア系統)
30	3/27	3/25	B型インフルエンザ	1	男	鼻汁	インフルエンザウイルスB型(ビクトリア系統)
31	3/30	3/25	B型インフルエンザ疑い	3	男	鼻汁	インフルエンザウイルスB型(ビクトリア系統)
32	3/30	3/28	急性呼吸器感染症 (ARI)	4か月	男	咽頭拭い液	ライノウイルス
33	3/30	3/28	急性呼吸器感染症 (ARI)	2	女	鼻汁	インフルエンザウイルスB型(ビクトリア系統)
34							ヒトコロナウイルスOC43型

検出番号	採取日	発病日	臨床診断名	年齢	性別	検体種別	検出病原体名
35	3/31	3/27	急性呼吸器感染症 (ARI)	10か月	女	鼻汁	インフルエンザウイルスB型(ビクトリア系統)
36	3/31	3/30	急性呼吸器感染症 (ARI)	1	男	鼻腔拭い液	パラインフルエンザウイルス3型
37	4/3	3/29	急性気管支炎	23	男	鼻腔拭い液	RSウイルス
38	4/3	4/2	急性呼吸器感染症 (ARI)	5	男	咽頭拭い液	インフルエンザウイルスB型(ビクトリア系統)
39	4/5	3/24	急性呼吸器感染症 (ARI)	6	女	咽頭拭い液	インフルエンザウイルスB型(ビクトリア系統)
40	4/6	4/4	急性呼吸器感染症 (ARI)	1	男	咽頭拭い液	ヒトコロナウイルスOC43型
41	4/6	4/4	急性呼吸器感染症 (ARI)	8	男	咽頭拭い液	ライノウイルス
42	4/7	4/5	急性呼吸器感染症 (ARI)	6か月	女	鼻腔拭い液	パラインフルエンザウイルス3型
ライノウイルス							
44	4/8	3/30	A型肝炎	23	男	ふん便	A型肝炎ウイルス (IA型)※
45	4/9	4/7	急性呼吸器感染症 (ARI)	4	男	鼻汁	ヒトメタニューモウイルス
46	4/10	4/3	急性呼吸器感染症 (ARI)	1	男	咽頭拭い液	ヒトコロナウイルスOC43型
47	4/10	4/9	B型インフルエンザ	4	男	鼻汁	インフルエンザウイルスB型(ビクトリア系統)
48	4/12	4/11	肺炎、熱性けいれん	1	女	鼻腔拭い液	ヒトメタニューモウイルス
49	4/13	4/3	急性呼吸器感染症 (ARI)	11か月	男	鼻汁	ヒトコロナウイルスOC43型
50	4/13	4/6	急性気管支炎	0か月	男	鼻汁	RSウイルス
51							ヒトコロナウイルスOC43型
52	4/13	4/6	急性肺炎、喘息性気管支炎	4か月	男	鼻汁	ヒトコロナウイルスOC43型
53	4/13	4/8	B型インフルエンザ	1	男	鼻汁	インフルエンザウイルスB型(ビクトリア系統)
54	4/13	4/11	急性呼吸器感染症 (ARI) 仮性クループ	8	男	咽頭拭い液	ヒトコロナウイルスOC43型
55	4/13	4/12	急性上気道炎	2か月	女	鼻汁	RSウイルス
56	4/13	4/12	急性呼吸器感染症 (ARI)	4か月	女	咽頭拭い液	ヒトコロナウイルスOC43型
57	4/13	4/12	咽頭炎	8	女	咽頭拭い液	ヒトコロナウイルスOC43型
58	4/14	4/13	急性呼吸器感染症 (ARI)	7	女	鼻汁	ヒトコロナウイルスOC43型
59	4/14	4/13	急性呼吸器感染症 (ARI)	11	女	鼻汁	ライノウイルス
60	4/14	4/14	急性呼吸器感染症 (ARI)	10	女	咽頭拭い液	SARS-CoV-2
61	4/15	4/14	急性呼吸器感染症 (ARI)	3	女	鼻汁	ライノウイルス
62	4/16	4/12	急性呼吸器感染症 (ARI)	2	男	鼻汁	インフルエンザウイルスB型(ビクトリア系統)
63							パラインフルエンザウイルス1型
64	4/20	4/15	急性呼吸器感染症 (ARI)	1	男	鼻汁	ライノウイルス
65	4/20	4/18	急性呼吸器感染症 (ARI)	5	女	鼻汁	ライノウイルス
66	4/21	4/18	急性呼吸器感染症 (ARI)	2	女	鼻汁	ヒトメタニューモウイルス
67	4/21	4/21	急性呼吸器感染症 (ARI)	6	男	鼻汁	ヒトメタニューモウイルス
68							ヒトヘルペスウイルス7型
69	4/27	4/27	急性上気道炎	7	女	鼻腔拭い液	RSウイルス

※行政検査による

2026年4月検出病原体<細菌>

(検体採取日 2026年3月15日～2026年4月21日)

検出番号	採取日	発病日	臨床診断名	年齢	性別	検体種別	検出病原体名
1	3/15	3/12	記載なし	84	男	ふん便	<i>Salmonella</i> O7(Thompson)
2	3/17	3/15	急性腸炎	70	女	ふん便	<i>Campylobacter jejuni</i>
3	3/21	3/20	カンピロバクター腸炎	20	女	ふん便	<i>Campylobacter jejuni</i>
4	3/23	3/16	感染性腸炎疑い	17	男	ふん便	<i>Salmonella</i> O7(Thompson)
5	3/26	3/23	急性虫垂炎疑い	71	男	ふん便	<i>Yersinia enterocolitica</i>
6	3/27	記載なし	侵襲性肺炎球菌感染症	84	女	血液	<i>Streptococcus pneumoniae</i> (22型)
7	3/31	3/25	感染性胃腸炎	12	男	ふん便	<i>Salmonella</i> O7(Thompson)
8	4/1	3/26	急性中耳炎	0	男	口腔拭い液	<i>Streptococcus pyogenes</i> (UT)
9	4/1	3/29	急性腸炎	61	女	ふん便	<i>Salmonella</i> O7(Thompson)
10	4/2	記載なし	細菌感染症疑い	0	男	ふん便	<i>Salmonella</i> O4(Bredeney)
11	4/3	4/2	咽頭炎	6	女	咽頭拭い液	<i>Streptococcus pyogenes</i> (TB3264)
12	4/3	4/3	サルモネラ腸炎	98	女	ふん便	<i>Salmonella</i> O7(Thompson)
13	4/5	記載なし	急性腸炎	50	女	ふん便	<i>Salmonella</i> O7(Thompson)
14	4/5	記載なし	記載なし	81	男	喀痰	<i>Neisseria meningitidis</i>
15	4/6	3/30	胃腸炎	76	女	ふん便	<i>Salmonella</i> O7(Thompson)
16	4/7	4/4	記載なし	12	男	ふん便	<i>Salmonella</i> O7(Thompson)
17	4/7	4/7	急性糸球体腎炎	11	男	咽頭拭い液	<i>Streptococcus pyogenes</i> (T1)
18	4/8	4/5	サルモネラ腸炎	15	男	ふん便、血液	<i>Salmonella</i> O7(Thompson)
19	4/10	4/9	急性腸炎	79	男	ふん便	<i>Salmonella</i> O7(Thompson)
20	4/10	4/10	腸管出血性大腸菌感染症	19	男	ふん便	EHEC/VTEC (O103)
21	4/12	4/11	感染性胃腸炎	12	男	ふん便	<i>Campylobacter jejuni</i>
22	4/14	4/11	肺炎疑い	94	男	喀痰	<i>Streptococcus pyogenes</i> (T1)
23	4/14	4/13	感染性胃腸炎	98	男	血液	<i>Salmonella</i> O7(Thompson)
24	4/14	記載なし	記載なし	26	男	ふん便	<i>Salmonella</i> O7(Thompson)
25	4/15	4/13	記載なし	4	男	ふん便	<i>Salmonella</i> O7(Thompson)
26	4/17	記載なし	記載なし	44	女	ふん便	<i>Salmonella</i> O7(Thompson)
27	4/19	記載なし	記載なし	50	女	血液	<i>Salmonella</i> O7(Thompson)
28	4/21	4/21	侵襲性肺炎球菌感染症	78	男	血液	<i>Streptococcus pneumoniae</i> (3型)