

秋田県感染症発生情報<月報>

秋田県健康福祉部保健・疾病対策課
TEL 018-860-1427
秋田県感染症情報センター
(秋田県健康環境センター内)

今期は2026年第19週から2026年第22週(2026年5月4日から2026年5月31日)の4週分です。
※前期は2026年第14週から2026年第18週(2026年3月30日から2026年5月3日)の5週分です。

A. 今期の特徴

<p>・全数把握対象疾患</p> <p>県内では結核3人、腸管出血性大腸菌感染症1人、E型肝炎1人、つつが虫病1人、レジオネラ症3人、カルバペネム耐性腸内細菌目細菌感染症4人、劇症型溶血性レンサ球菌感染症2人、侵襲性肺炎球菌感染症2人、多剤耐性緑膿菌感染症1人、梅毒1人、破傷風1人、バンコマイシン耐性腸球菌感染症1人、百日咳4人の報告がありました。</p>
<p>・定点把握対象疾患</p> <p><手足口病> 県内の発生規模(0.04)は落ち着いていますが、全国の発生規模(0.85)は前期(0.20)の約4.3倍に増加しています。第22週は九州全域で高い水準となっており、徐々に流行が北上すると予想されます。今後、県内でも流行期である夏に向けて増加が予測されますので注意しましょう。</p> <p><伝染性紅斑> 県内の発生規模(0.19)は、前期(0.14)の約1.4倍に増加しました。昨年の大きな流行と比べると規模は小さいですが、例年に比べると高い傾向が続いています。日頃から、手洗いやマスク着用等の基本的な感染対策に気をつけましょう。</p>

B. 各感染症の発生動向

1. 全数把握対象疾患*

*2026年06月16日集計時点

<p>【一類感染症】7疾患 県内、全国ともに報告はありませんでした。</p>
<p>【二類感染症】7疾患 県内では結核3人の報告がありました。全国では結核1,034人の報告がありました。</p>
<p>【三類感染症】5疾患 県内では腸管出血性大腸菌感染症1人の報告がありました。全国では細菌性赤痢8人、腸管出血性大腸菌感染症203人、腸チフス6人、パラチフス1人の報告がありました。</p>
<p>【四類感染症】44疾患 県内ではE型肝炎1人、つつが虫病1人、レジオネラ症3人の報告がありました。全国ではE型肝炎55人、A型肝炎32人、エキノкокス症1人、エムボックス14人、回帰熱1人、コクシジオイデス症1人、重症熱性血小板減少症候群36人、チクングニア熱1人、つつが虫病11人、デング熱5人、日本紅斑熱69人、マラリア4人、レジオネラ症170人の報告がありました。</p>
<p>【五類感染症】25疾患 県内ではカルバペネム耐性腸内細菌目細菌感染症4人、劇症型溶血性レンサ球菌感染症2人、侵襲性肺炎球菌感染症2人、多剤耐性緑膿菌感染症1人、梅毒1人、破傷風1人、バンコマイシン耐性腸球菌感染症1人、百日咳4人の報告がありました。全国ではアメーバ赤痢38人、ウイルス性肝炎(E型及びA型を除く)18人、カルバペネム耐性腸内細菌目細菌感染症68人、急性弛緩性麻痺(急性灰白髄炎を除く)1人、急性脳炎45人、クロイツフェルト・ヤコブ病7人、劇症型溶血性レンサ球菌感染症89人、後天性免疫不全症候群78人、ジアルジア症4人、侵襲性インフルエンザ菌感染症56人、侵襲性髄膜炎菌感染症8人、侵襲性肺炎球菌感染症297人、水痘(入院例に限る)89人、多剤耐性緑膿菌感染症28人、梅毒843人、播種性クリプトコックス症9人、破傷風10人、バンコマイシン耐性腸球菌感染症8人、百日咳435人、風しん1人、麻しん58人の報告がありました。</p>

2. 定点把握対象疾患(週報;急性呼吸器感染症定点・小児科定点・眼科定点)

「平均発生規模」は今期(2026年5月4日から2026年5月31日)の1定点(医療機関)・週あたりの平均患者報告数です。また「県内の今後の発生予測」は、疾患ごとの季節変動や全国の流行状況、および県内における過去の流行状況等を参考に予測しています。

疾患名	平均発生規模(単位:人/定点)						県内の今後の発生予測(6月~7月)発生予測記号
	全国			県内			
	前期	今期	増減	前期	今期	増減	
インフルエンザ	1.33	0.12	▲ 1.21	1.86	0.16	▲ 1.70	↘
新型コロナウイルス感染症(COVID-19)	0.67	0.36	▲ 0.31	2.16	0.77	▲ 1.39	↗
急性呼吸器感染症	50.16	44.48	▲ 5.68	38.57	38.42	▲ 0.15	→
RSウイルス感染症	0.51	0.30	▲ 0.21	0.18	0.19	<0.01	→
咽頭結膜熱	0.27	0.43	0.16	0.17	0.13	▲ 0.04	↗
A群溶血性レンサ球菌咽頭炎	2.78	2.62	▲ 0.16	1.98	1.56	▲ 0.42	↘

疾患名	平均発生規模(単位:人/定点)						県内の今後の発生予測(6月~7月)発生予測記号					
	全国			県内								
	前期	今期	増減	前期	今期	増減						
感染性胃腸炎	4.91	4.63	▲ 0.28	5.28	3.75	▲ 1.53	↘					
水痘	0.35	0.43	0.08	0.43	0.27	▲ 0.16	↘					
手足口病	0.20	0.85	0.65	0.08	0.04	▲ 0.04	↗					
伝染性紅斑	0.08	0.08	▲<0.01	0.14	0.19	0.05	→					
突発性発しん	0.28	0.34	0.06	0.18	0.23	0.05	→					
ヘルパンギーナ	0.05	0.17	0.12	0.00	0.02	0.02	↗					
流行性耳下腺炎	0.03	0.04	<0.01	0.08	0.00	▲ 0.08	⊙					
急性出血性結膜炎	<0.01	0.01	<0.01	0.06	0.00	▲ 0.06	⊙					
流行性角結膜炎	0.38	0.45	0.07	0.29	0.14	▲ 0.15	→					
記号	同規模	→	増加	↗	減少	↘	散発	⊙	流行	⊕	終息	▽

3. 定点把握対象疾患(週報;基幹定点)

疾患名	全国			県内		
	前期	今期	増減	前期	今期	増減
細菌性髄膜炎	0.02	0.02	<0.01	0.00	0.00	0.00
無菌性髄膜炎	0.04	0.03	▲<0.01	0.00	0.00	0.00
マイコプラズマ肺炎	0.15	0.20	0.05	0.00	0.09	0.09
クラミジア肺炎(オウム病を除く)	0.01	0.01	▲<0.01	0.00	0.00	0.00
感染性胃腸炎(ロタウイルスによるもの)	0.07	0.06	▲ 0.01	0.00	0.03	0.03

(単位:人/定点)

4. 定点把握対象疾患(月報;性感染症定点・基幹定点)

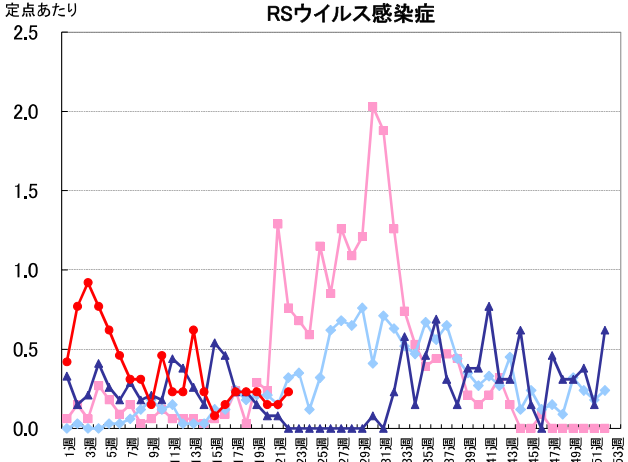
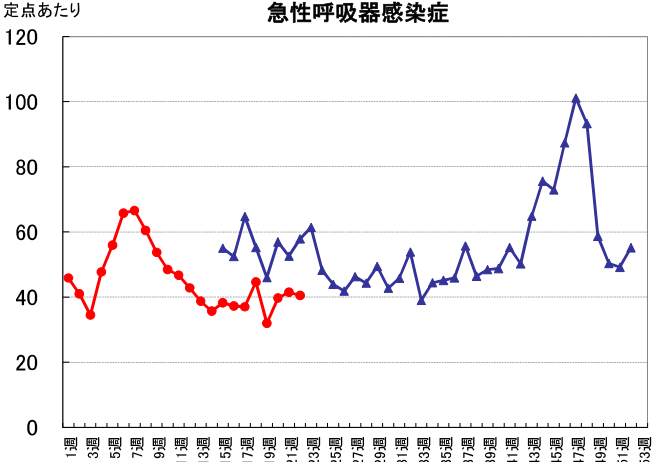
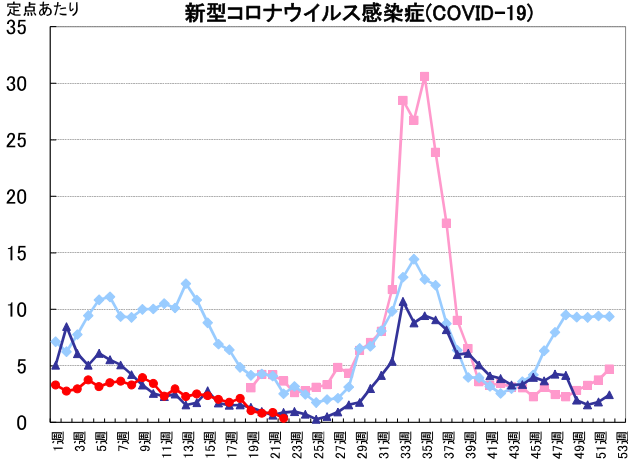
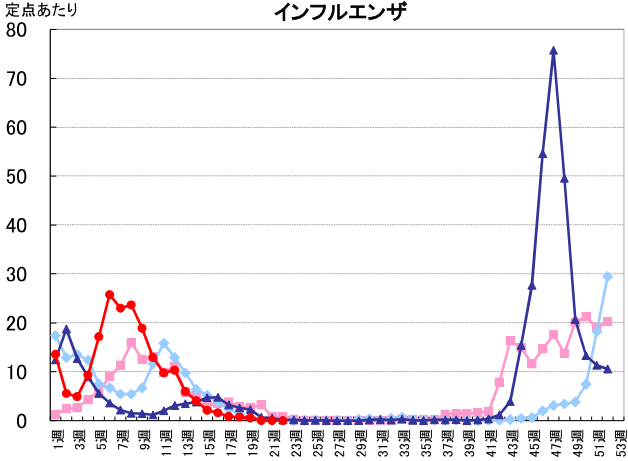
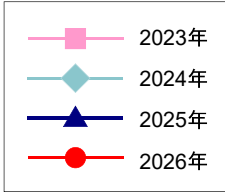
分類	疾患名	全国			県内		
		前月	今月	増減	前月	今月	増減
性感染症	性器クラミジア感染症	2.22	2.25	0.03	0.79	0.93	0.14
	性器ヘルペスウイルス感染症	0.92	0.90	▲ 0.02	0.93	0.64	▲ 0.29
	尖圭コンジローマ	0.47	0.48	<0.01	0.21	0.14	▲ 0.07
	淋菌感染症	0.65	0.61	▲ 0.04	0.14	0.14	0.00
薬剤耐性菌感染症	メチシリン耐性黄色ブドウ球菌感染症	2.41	2.55	0.14	2.63	3.88	1.25
	ペニシリン耐性肺炎球菌感染症	0.06	0.08	0.02	0.00	0.00	0.00

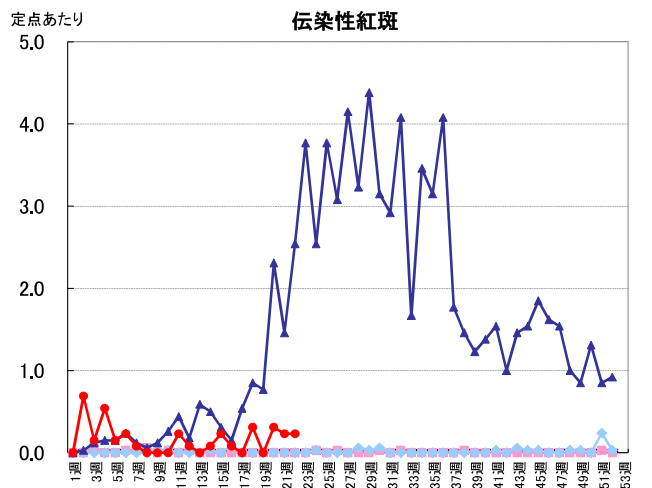
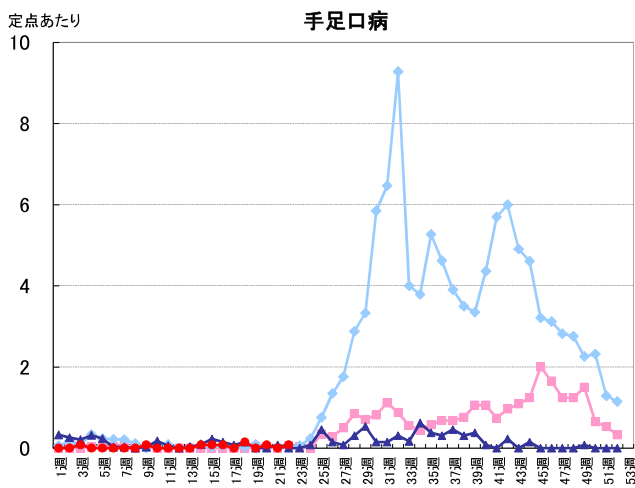
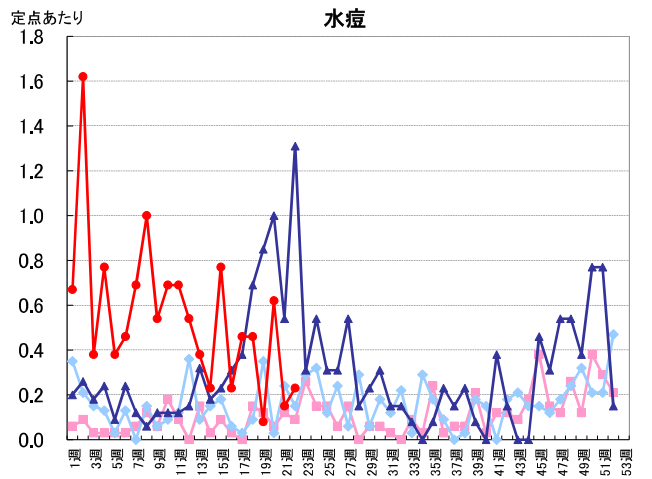
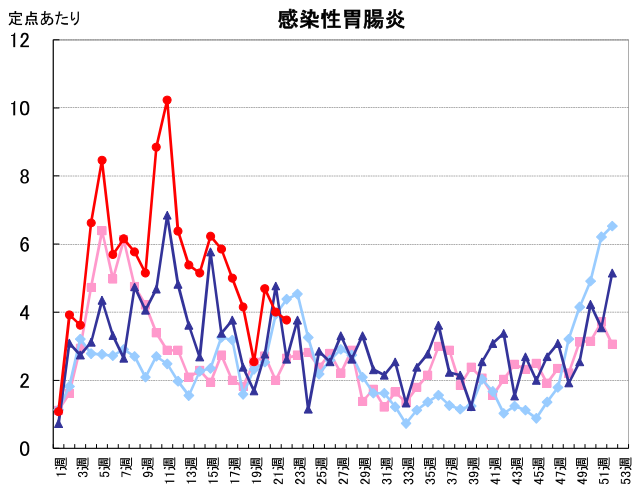
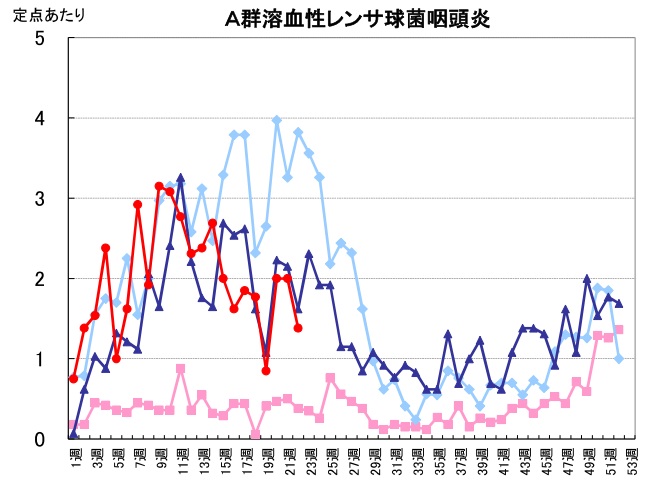
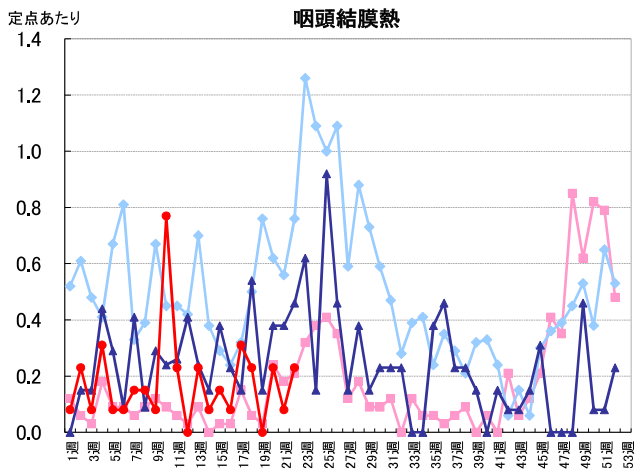
(単位:人/定点)

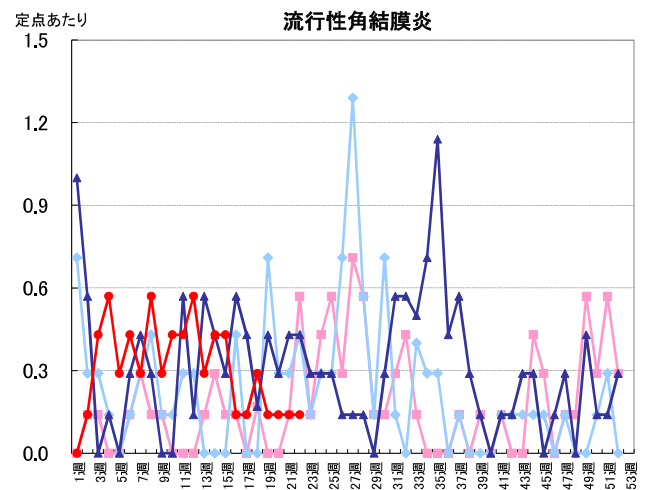
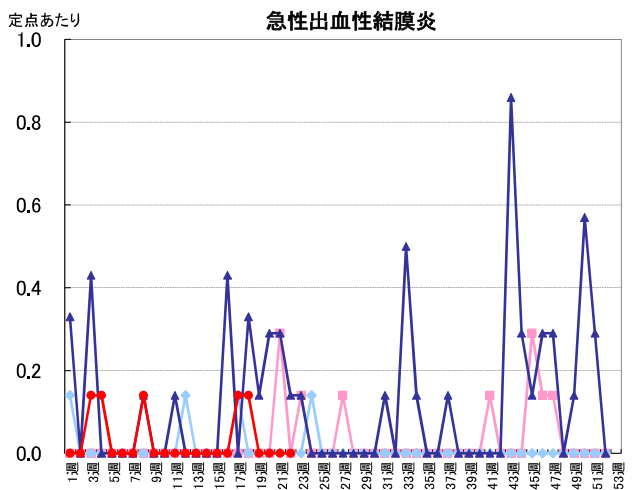
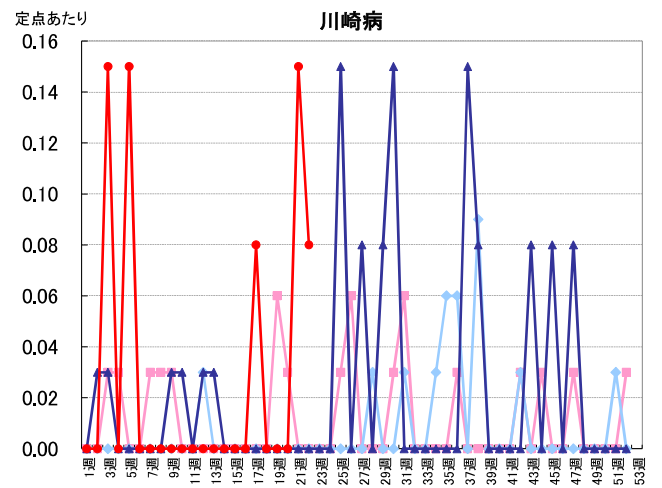
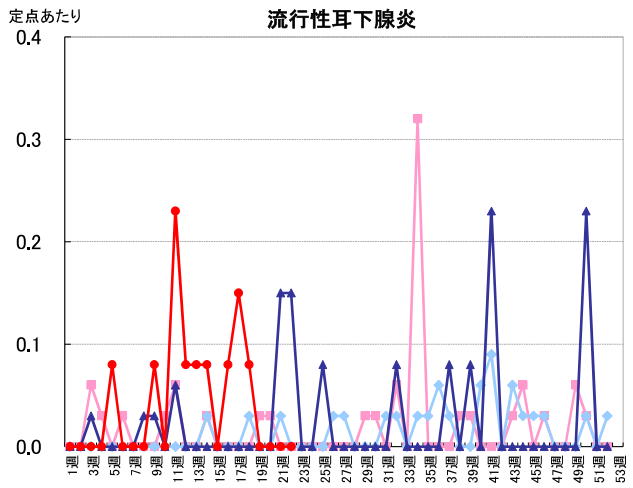
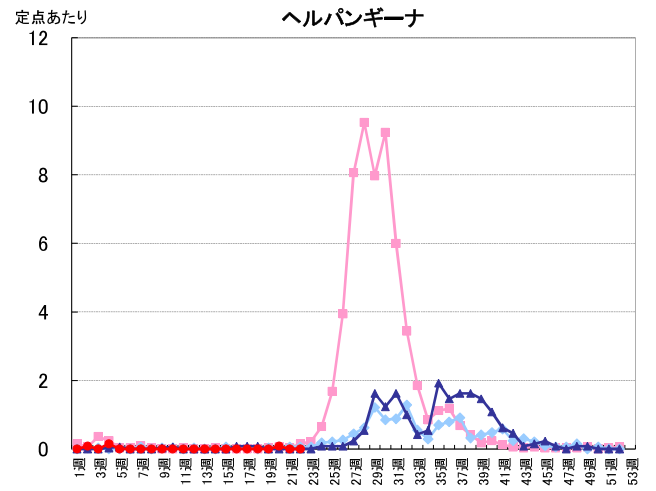
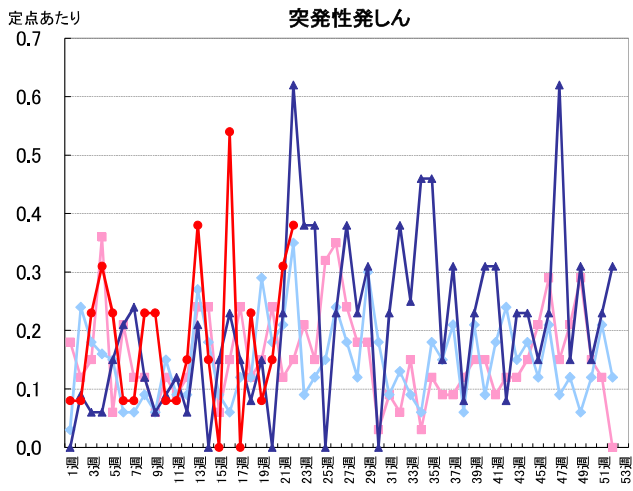
詳細については、秋田県感染症情報センターのホームページをご確認ください。<https://idsc.pref.akita.jp/kss/>

秋田県における
定点把握対象疾患
過去3年との比較

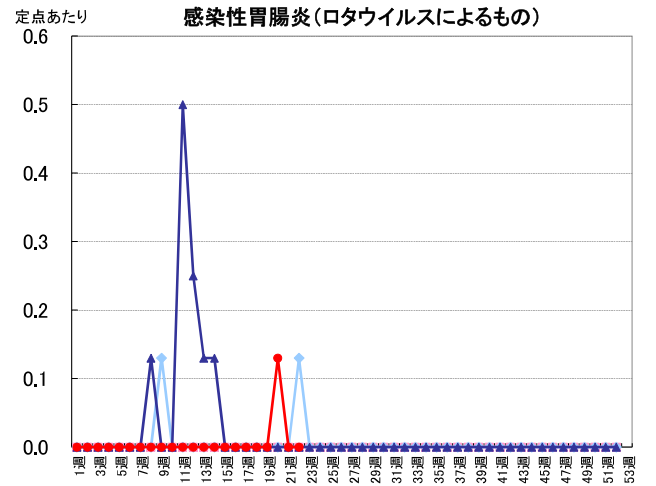
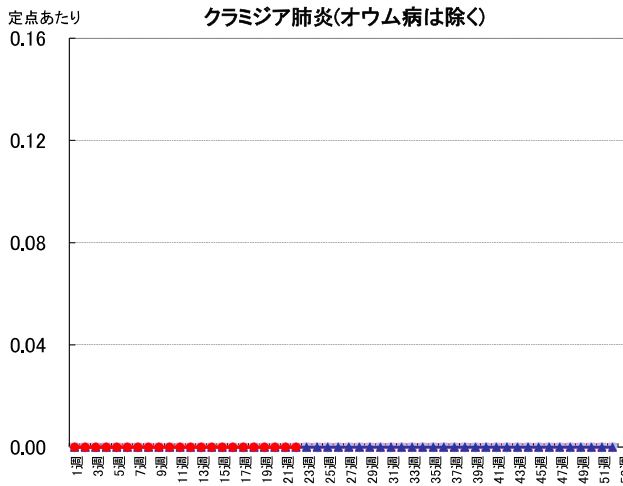
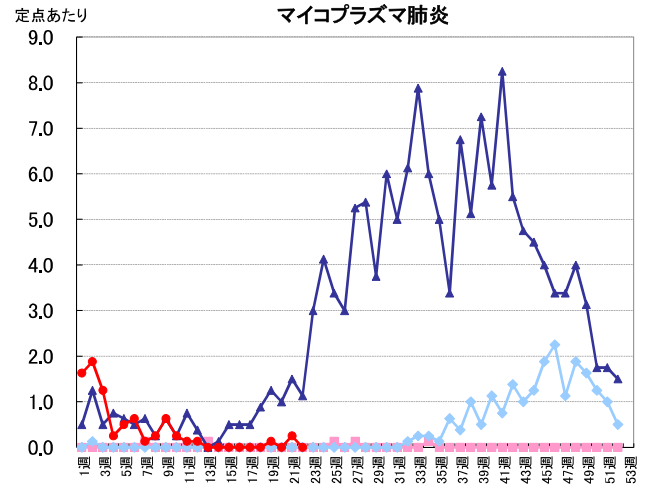
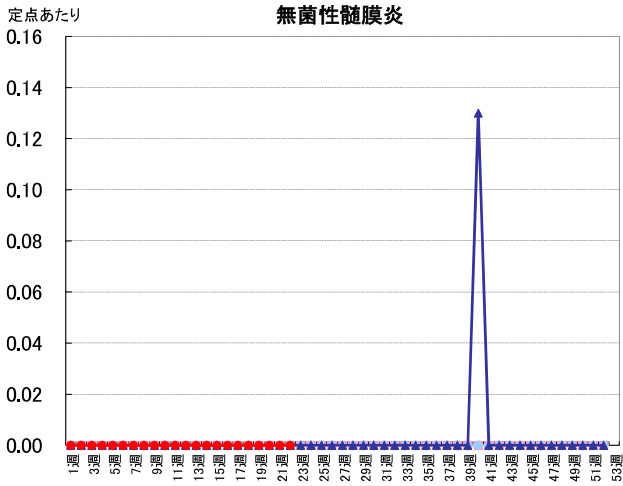
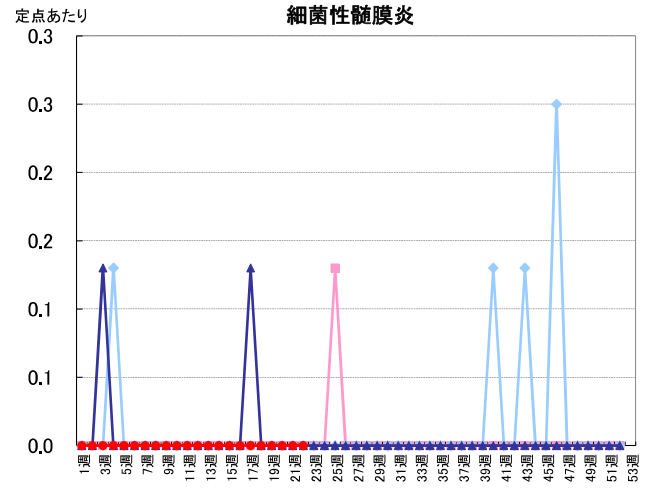
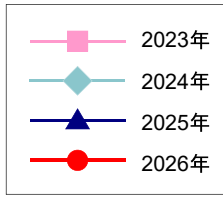
週報：急性呼吸器感染症定点
小児科定点
眼科定点



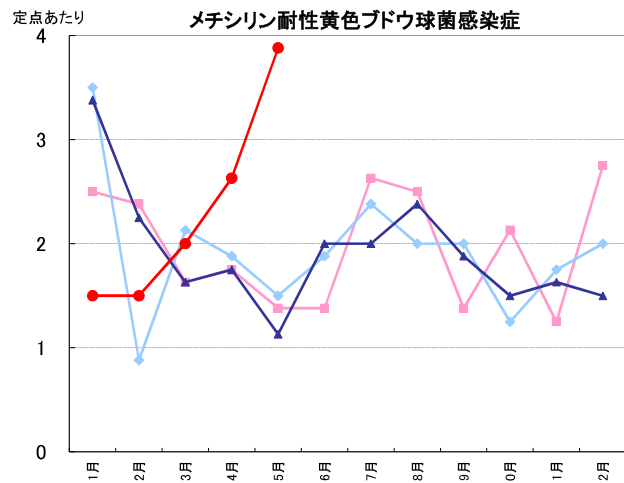
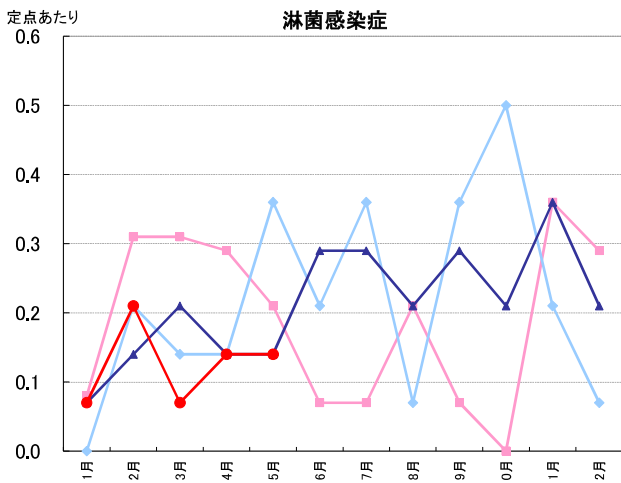
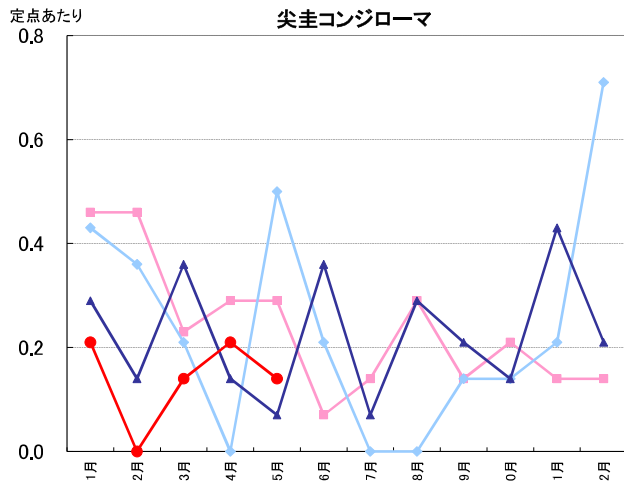
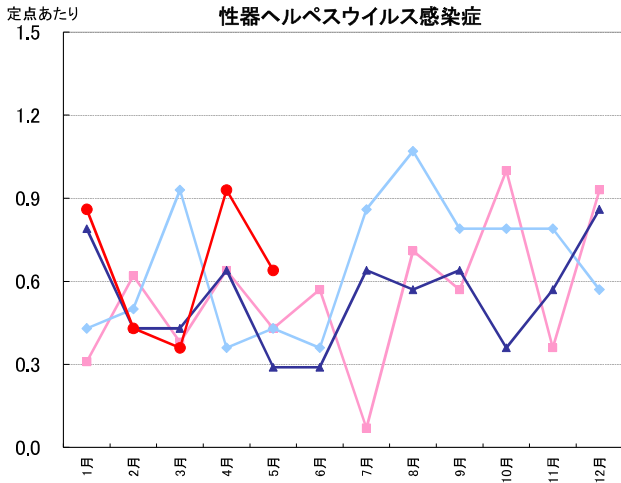
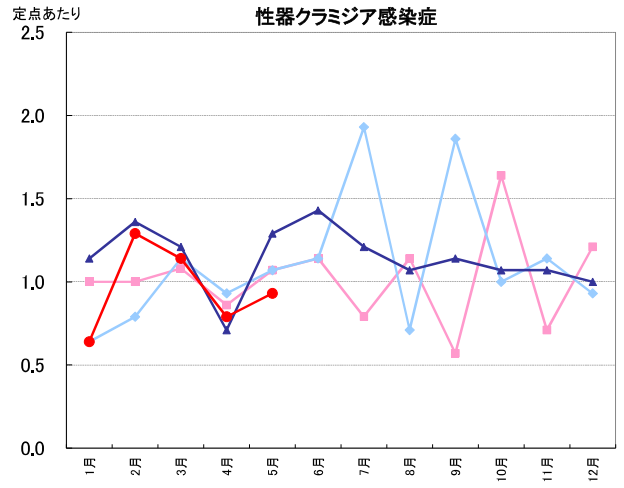
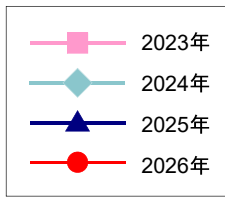


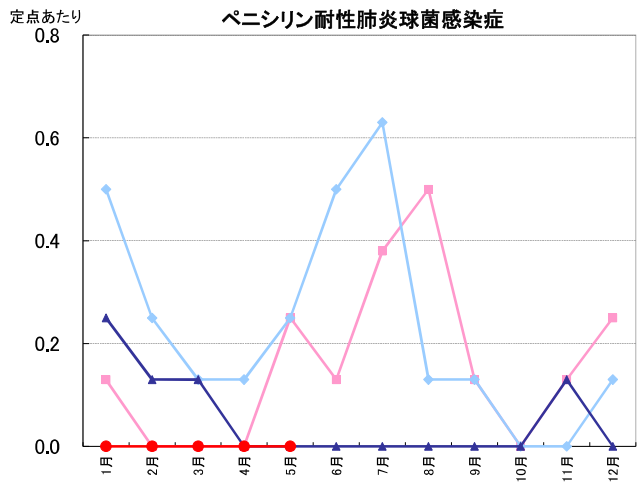


週報: 基幹定点



月報:性感染症・薬剤耐性菌感染症





2026年5月検出病原体<ウイルス>

(検体採取日 2026年2月19日～2026年5月26日)

検出番号	採取日	発病日	臨床診断名	年齢	性別	検体種別	検出病原体名
1	2/19	2/18	胃腸炎	13	女	ふん便	ノロウイルスGII.17
2	3/2	3/1	胃腸炎	11	男	ふん便	ノロウイルスGII.17
3	3/20	3/18	アデノウイルス腸炎	1	男	直腸拭い液	アデノウイルス41型
4	3/27	3/26	急性胃腸炎	1	男	直腸拭い液	ノロウイルスGII.4
5	4/1	3/30	感染性胃腸炎	4	男	ふん便	ノロウイルスGII.17
6	4/17	4/11	急性胃腸炎、血小板減少	1	男	ふん便	アデノウイルス41型
7	4/20	記載なし	急性呼吸器感染症 (ARI)	11	女	咽頭拭い液	SARS-CoV-2
8	4/23	4/21	RSウイルス細気管支炎	0か月	男	鼻汁	RSウイルス
9	4/25	4/20	喘息性気管支炎	10か月	男	鼻汁	ヒトメタニューモウイルス
10	4/27	4/20	急性胃腸炎、不明熱	1	男	鼻汁	アデノウイルス1型
ふん便							
11						鼻汁	RSウイルス
12	4/28	4/25	尿路感染疑い	2	女	咽頭拭い液	サイトメガロウイルス
13	4/28	4/27	急性呼吸器感染症 (ARI)	3	男	鼻汁	ライノウイルス
14	4/28	4/28	急性呼吸器感染症 (ARI)	8か月	女	鼻汁	SARS-CoV-2
15	4/30	4/17	急性呼吸器感染症 (ARI)	2	女	鼻汁	SARS-CoV-2
16							アデノウイルス1型
17	4/30	4/28	急性呼吸器感染症 (ARI)	9	女	鼻汁	ライノウイルス
18							ヒトパルボウイルスB19
19	5/1	4/28	ウイルス性喉頭炎 クループ症候群	3	男	鼻汁	パラインフルエンザウイルス1型
20							アデノウイルス2型
21							EBウイルス
22	5/1	4/30	急性呼吸器感染症 (ARI)	2	男	鼻汁	ヒトメタニューモウイルス
23	5/3	5/3	急性細気管支炎	2か月	男	鼻汁	ライノウイルス
24	5/7	4/30	急性肺炎	1	男	咽頭拭い液 鼻腔拭い液	ライノウイルス
25	5/7	5/3	急性呼吸器感染症 (ARI)	9	男	鼻汁	ヒトパルボウイルスB19
26	5/7	5/5	急性呼吸器感染症 (ARI)	11か月	男	鼻汁	アデノウイルス2型
27							ライノウイルス
28	5/7	5/5	急性呼吸器感染症 (ARI)	3	女	鼻汁	ライノウイルス
29							ヒトパルボウイルスB19

検出番号	採取日	発病日	臨床診断名	年齢	性別	検体種別	検出病原体名
30	5/7	5/7	アデノウイルス性肺炎	1	女	鼻汁	アデノウイルス2型
31							ヒトコロナウイルスOC43型
32	5/8	4/25	急性呼吸器感染症 (ARI)	10か月	男	鼻腔拭い液	ライノウイルス
33	5/8	4/30	急性気管支炎	1	女	咽頭拭い液	ライノウイルス
34	5/8	5/5	急性呼吸器感染症 (ARI)	3	男	鼻腔拭い液	ライノウイルス
35	5/8	5/7	急性呼吸器感染症 (ARI)	13	男	咽頭拭い液	RSウイルス
36	5/11	5/2	急性上気道炎	1か月	女	鼻汁	ライノウイルス
37	5/11	5/2	急性呼吸器感染症 (ARI)	1	男	鼻汁	ライノウイルス
38							ヒトボカウイルス
39	5/11	5/7	急性呼吸器感染症 (ARI)	2	女	咽頭拭い液	ヒトボカウイルス
40	5/12	5/5	急性肺炎	13	男	鼻腔拭い液	ヒトメタニューモウイルス
41	5/12	5/11	ヒトメタニューモウイルス肺炎 熱性けいれん	1	男	鼻汁	ヒトメタニューモウイルス
42	5/12	5/11	急性呼吸器感染症 (ARI)	1	男	鼻汁	ライノウイルス
43							ヒトボカウイルス
44	5/12	5/11	急性呼吸器感染症 (ARI)	2	女	鼻汁	パラインフルエンザウイルス1型
45	5/12	5/12	急性呼吸器感染症 (ARI)	3	男	鼻汁	ライノウイルス
46							ヒトボカウイルス
47	5/12	5/12	急性呼吸器感染症 (ARI)	16	男	鼻腔拭い液	ヒトメタニューモウイルス
48	5/14	5/11	RSウイルス気管支炎	1	男	鼻汁	RSウイルス
49	5/14	5/11	上気道炎 川崎病疑い 急性胃腸炎	1	男	鼻汁	ライノウイルス
50							サイトメガロウイルス
51	5/15	5/10	左頸部リンパ節炎	10	男	咽頭拭い液	EBウイルス
52						血液	ヒトパルボウイルスB19
53	5/19	5/13	急性気管支炎 突発性発疹疑い	10か月	男	鼻汁	ヒトメタニューモウイルス
54							ライノウイルス
55	5/19	5/14	急性呼吸器感染症 (ARI)	2	女	鼻汁	ライノウイルス
56	5/20	5/19	急性呼吸器感染症 (ARI)	5	男	鼻汁	ヒトメタニューモウイルス
57	5/25	5/25	急性呼吸器感染症 (ARI)	4	男	鼻汁	ライノウイルス
58							ヒトパルボウイルスB19
59	5/26	5/23	急性呼吸器感染症 (ARI)	4	女	鼻腔拭い液	ヒトメタニューモウイルス
60							ライノウイルス

2026年5月検出病原体<細菌>

(検体採取日 2026年4月28日～2026年5月27日)

検出番号	採取日	発病日	臨床診断名	年齢	性別	検体種別	検出病原体名				
1	4/28	4月	膣炎、外陰部炎症	21	女	陰部尿道頸管擦過物	<i>Streptococcus pyogenes</i> (T11)				
2	4/28	4月	膣炎	46	女	膣分泌物	<i>Streptococcus pyogenes</i> (T1)				
3	4/30	3/20	カルバペネム耐性腸内細菌目細菌感染症	83	男	血液	<i>Klebsiella pneumoniae</i>				
4						喀痰	<i>Klebsiella aerogenes</i>				
5	5/15					喀痰、ふん便	<i>Klebsiella pneumoniae</i>				
6						ふん便	<i>Citrobacter werkmanii</i>				
7							<i>Escherichia coli</i>				
8	4/30					3/20	多剤耐性緑膿菌感染症	83	男	喀痰	<i>Pseudomonas aeruginosa</i>
9	4/30					4月	バンコマイシン耐性腸球菌感染症	83	男	尿、ふん便	<i>Enterococcus faecium</i>
10	5/1	5/1	カルバペネム耐性腸内細菌目細菌感染症	53	男	膿	<i>Klebsiella aerogenes</i>				
11	5/1	記載なし	腸管出血性大腸菌感染症	73	男	ふん便	EHEC/VTEC (O91)				
12	5/4	5/3	急性胃腸炎	6	女	ふん便	<i>Campylobacter jejuni</i>				
13	5/4	5/3	腎盂腎炎	93	男	尿	<i>Salmonella</i> O7(Thompson)				
14	5/6	5/5	劇症型溶血性レンサ球菌感染症	89	女	血液	<i>Streptococcus agalactiae</i>				
15	5/12	5/7	膀胱炎	69	女	尿	<i>Salmonella</i> O7(Thompson)				
16	5/14	5/13	急性腸炎	6	男	直腸ぬぐい液	EAggEC (OUT)				
17	5/14	5/14	カルバペネム耐性腸内細菌目細菌感染症	56	女	血液	<i>Escherichia coli</i>				
18	5/18	記載なし	記載なし	29	女	膣分泌物	<i>Streptococcus pyogenes</i> (T1)				
19	5/21	5/21	カルバペネム耐性腸内細菌目細菌感染症	89	女	尿	<i>Enterobacter cloacae</i>				
20	5/24	5/21	急性肺炎	41	男	喀痰	<i>Streptococcus pyogenes</i> (UT)				
21	5/27	記載なし	記載なし	75	女	ふん便	<i>Salmonella</i> O7(Thompson)				