

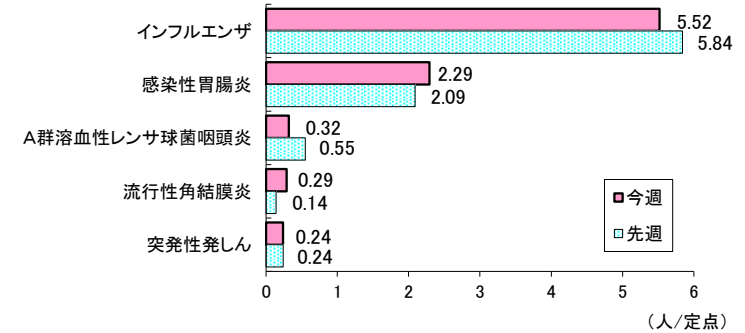


【第14週の発生動向】

<定点把握対象疾患(週報)・前週比>

- インフルエンザは、県全体で5%減少しています。保健所別では、能代、秋田中央、大仙で増加、秋田市、大館、北秋田、由利本荘、横手、湯沢で減少しています。
- 感染性胃腸炎は、県全体で1.1倍に増加しています。保健所別では、秋田市、北秋田、能代で増加、湯沢で同規模、大館、秋田中央、由利本荘、大仙、横手で減少しています。
- A群溶血性レンサ球菌咽頭炎は、県全体で42%減少しています。保健所別では、秋田市、横手で増加、大館、北秋田、大仙、湯沢で減少しています。

秋田県の定点医療機関における上位5疾患の発生規模



発生報告

<定点把握対象疾患(週報)>

疾患名	秋田県			秋田市			大館			北秋田			能代			秋田中央			由利本荘			大仙			横手			湯沢		
	第13週	第14週	増減	第13週	第14週	増減	第13週	第14週	増減	第13週	第14週	増減	第13週	第14週	増減	第13週	第14週	増減	第13週	第14週	増減	第13週	第14週	増減	第13週	第14週	増減			
RSウイルス感染症	0.06	0.03	↘	0.29	0.14	↘																								
インフルエンザ	5.84	5.52	↘	6.73	6.55	↘	4.50	3.67	↘	5.33	2.67	↘	8.50	13.50	↗	4.00	7.50	↗	12.17	9.83	↘	0.57	0.71	↗	4.00	3.00	↘	7.50	1.75	↘
咽頭結膜熱	0.09		↘	0.14		↘													0.25		↘							0.33		↘
A群溶血性レンサ球菌咽頭炎	0.55	0.32	↘	0.14	0.29	↗	0.25		↘	0.50		↘										3.25	1.50	↘	0.33	1.00	↗	0.33		↘
感染性胃腸炎	2.09	2.29	↗	4.14	6.00	↗	1.50	1.25	↘	1.50	2.50	↗	2.33	2.67	↗	1.33	1.00	↘	1.00		↘	1.75	1.50	↘	0.33		↘	2.67	2.67	
水痘	0.15	0.03	↘	0.57		↘		0.25	↗													0.25		↘						
手足口病																														
伝染性紅斑																														
突発性発しん	0.24	0.24		0.14	0.29	↗	0.50	0.25	↘	1.00	0.50	↘							0.25	0.50	↗				0.67	0.67				
ヘルパンギーナ		0.03	↗								0.50	↗																		
流行性耳下腺炎		0.03	↗								0.50	↗																		
川崎病																														
急性出血性結膜炎										*	*		*	*		*	*											*	*	
流行性角結膜炎	0.14	0.29	↗	0.33	0.33					*	*		*	*		*	*									1.00	↗	*	*	
細菌性髄膜炎																*	*													
無菌性髄膜炎																*	*													
マイコプラズマ肺炎	0.13		↘													*	*					1.00		↘						
クラミジア肺炎(オウム病を除く)																*	*													
感染性胃腸炎(ロタウイルスによるもの)																*	*													

(注) 表の数値は、観測定点としている県内の医療機関から報告された患者報告数を、1定点あたりに換算した人数を示し、前週と比べて「↗」は増加を、「↘」は減少していることを示します。「*」印は、当該疾病に関わる定点医療機関が指定されていないことを、空欄は全ての定点で当該週における患者の報告数なかったことを示します。



発生報告

<全数把握対象疾患>

類型	疾患名	1週-13週			14週
		全国	秋田	秋田	秋田
一類	エボラ出血熱				
	クリミア・コンゴ出血熱				
	痘そう				
	南米出血熱				
	ペスト				
	マールブルグ病				
	ラッサ熱				
二類	急性灰白髄炎				
	結核	3043	14	1	
	ジフテリア				
	重症急性呼吸器症候群				
	中東呼吸器症候群				
	鳥インフルエンザ(H5N1)				
	鳥インフルエンザ(H7N9)				
	コレラ	1			
三類	細菌性赤痢	7			
	腸管出血性大腸菌感染症	243	2		
	腸チフス	13			
	パラチフス	5			
	E型肝炎	149			
四類	ウエストナイル熱				
	A型肝炎	17			
	エキノкокクス症	3			
	黄熱				
	オウム病	2			
	オムスク出血熱				
	回帰熱	1			
	キャサナル森林病				
	Q熱				
	狂犬病				
	コクシジオイデス症				
	サル痘	86			
	ジカウイルス感染症				
	重症熱性血小板減少症候群	14			
	腎症候性出血熱				
	西部ウマ脳炎				
	ダニ媒介脳炎				
	炭疽				
	チクングニア熱	1			
	つつが虫病	50			
	デング熱	15			
	東部ウマ脳炎				
	鳥インフルエンザ(H5N1、H7N9を除く)				
	ニパウイルス感染症				

類型	疾患名	1週-13週			14週
		全国	秋田	秋田	秋田
四類	日本紅斑熱	7			
	日本脳炎				
	ハンタウイルス肺症候群				
	Bウイルス病				
	鼻疽				
	ブルセラ症				
	ベネズエラウマ脳炎				
	ヘンドラウイルス感染症				
	発しんチフス				
	ポツリヌス症				
	マラリア	5			
	野兔病				
	ライム病				
	リッサウイルス感染症				
	リフトバレー熱				
	類鼻疽				
	レジオネラ症	318	3		
レプトスピラ症	2				
ロッキー山紅斑熱					
五類	アメーバ赤痢	129			
	ウイルス性肝炎(E型及びA型を除く)	60	1		
	カルバペネム耐性腸内細菌科細菌感染症	427	5		
	急性弛緩性麻痺(急性灰白髄炎を除く)	12			
	急性脳炎	105			
	クリプトスポリジウム症	1			
	クロイツフェルト・ヤコブ病	32			
	劇症型溶血性レンサ球菌感染症	221	3		
	後天性免疫不全症候群	217			
	ジアルジア症	13	1		
	侵襲性インフルエンザ菌感染症	68			
	侵襲性髄膜炎菌感染症	4			
	侵襲性肺炎球菌感染症	434		1	
	水痘(入院例に限る)	75	1		
	先天性風しん症候群				
	梅毒	3480	7	2	
	播種性クリプトкокクス症	46			
破傷風	13				
バンコマイシン耐性黄色ブドウ球菌感染症					
バンコマイシン耐性腸球菌感染症	43				
百日咳	146				
風しん	1				
麻しん	2				
薬剤耐性アシネトバクター感染症	5				
* 新型コロナウイルス感染症		20994	550		

* 新型インフルエンザ等感染症

<全数把握対象疾患>

- ・二類感染症の結核が秋田市保健所管内から1人、報告されました。
- ・五類感染症の侵襲性肺炎球菌感染症が秋田市保健所管内から1人、報告されました。
- ・五類感染症の梅毒が秋田市保健所管内から2人、報告されました。
- ・新型コロナウイルス感染症が秋田市保健所管内から101人、秋田県管轄8保健所管内から449人、報告されました。

感染症の集団発生報告※

集団発生の報告はありませんでした。

※インフルエンザの集団発生報告は3ページ目に、感染性胃腸炎の集団発生報告は4ページ目に掲載しています。



2022年/2023年シーズン (2022年第36週：9月5日～)
インフルエンザ情報

定点あたり患者報告数の推移(インフルエンザサーベイランス)

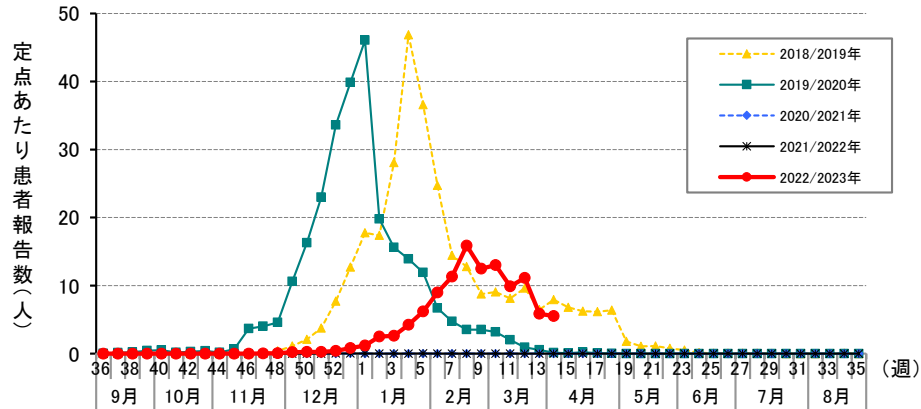


図 秋田県におけるインフルエンザ患者の発生状況

インフルエンザ入院サーベイランス

表 インフルエンザによる入院患者報告数(人)

2022年36週～2023年13週		2023年14週
全国	秋田県	秋田県
2561	45	7

※入院サーベイランスの患者報告数は、秋田県内8か所、全国約500か所の基幹定点医療機関からの報告です。

社会福祉施設等におけるインフルエンザ集団発生状況

No	所在地	施設名	報告日	有症者数			把握期間	型
				利用者(園児、入所者等)	職員	計		
1	秋田市	新屋幼稚園・ほいくえん	4/3	128名のうち 11名	33名のうち 3名	14名	3/28～4/3	A
2	湯上市	天王こども園	4/3	170名のうち 10名	48名のうち 2名	12名	3/29～4/3	A
3	能代市	つばめの森保育園	4/4	45名のうち 20名	27名のうち 10名	30名	3/28～4/4	A
4	由利本荘市	岩谷保育園	4/4	103名のうち 11名	29名のうち 0名	11名	4/3～4/4	A
5	大館市	城南保育園分園	4/5	46名のうち 9名	30名のうち 2名	11名	3/31～4/5	A
6	三種町	山本保育園	4/5	99名のうち 16名	29名のうち 2名	18名	3/29～4/5	A
7	男鹿市	若美南保育園	4/5	37名のうち 15名	18名のうち 1名	16名	3/30～4/5	A
8	秋田市	かわぐち保育園	4/6	54名のうち 12名	22名のうち 1名	13名	4/1～4/6	A
9	大館市	宮の杜神明こども園	4/6	103名のうち 10名	31名のうち 1名	11名	3/30～4/6	A

【今シーズンの累計報告数】82施設(社会福祉施設2、保育所等79、病院1)

※社会福祉施設(老人福祉施設、障害者支援施設、児童福祉施設など)等における、原則、10人以上または利用者の半数以上の発生報告です。



2023年度 感染性胃腸炎情報

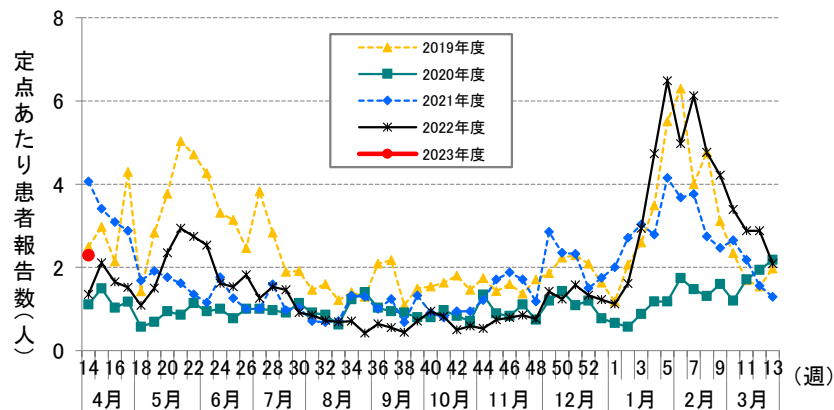


図 秋田県における感染性胃腸炎の発生状況

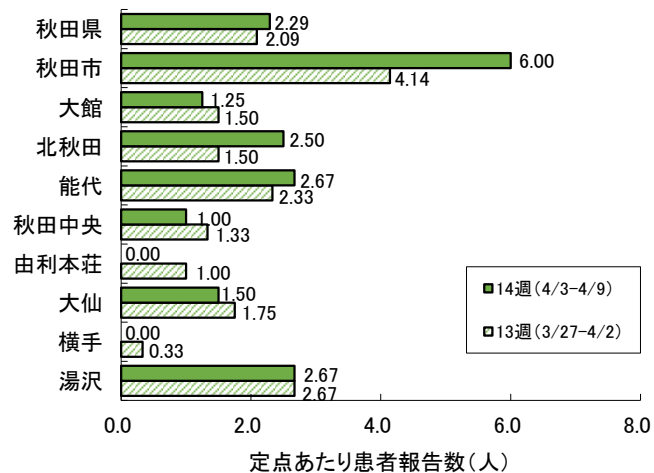


図 秋田県各保健所における感染性胃腸炎の発生状況

社会福祉施設等における感染性胃腸炎の集団発生状況

集団発生の報告はありませんでした。

【2022年度の累計報告数】74施設(社会福祉施設9、保育所等65)

※社会福祉施設(老人福祉施設、障害者支援施設、児童福祉施設など)等における、原則、10人以上または利用者の半数以上の発生報告です。



【注意報・警報の発生状況】

疾患名	注意報	警報
	保健所(発生規模)	保健所(発生規模)
インフルエンザ	能代(13.50)	-

■ 注意報・警報の定義

【注意報・警報の定義】

- 1) 注意報: 流行の発生前であれば今後4週間以内に大きな流行が発生する可能性があることを示し、流行の発生後であればその流行がまだ終わっていない可能性がある(終息していない)ことを示します。
- 2) 警報: 大きな流行の発生・継続が疑われることを示します。

対象疾患	注意報	警報		対象疾患	注意報	警報	
	基準値(人/定点)	開始基準値(人/定点)	継続基準値(人/定点)		基準値(人/定点)	開始基準値(人/定点)	継続基準値(人/定点)
インフルエンザ	10	30	10	伝染性紅斑	-	2	1
咽頭結膜熱	-	3	1	ヘルパンギーナ	-	6	2
A群溶血性レンサ球菌咽頭炎	-	8	4	流行性耳下腺炎	3	6	2
感染性胃腸炎	-	20	12	急性出血性結膜炎	-	1	0.1
水痘	1	2	1	流行性角結膜炎	-	8	4
手足口病	-	5	2				

■ 保健所地域

保健所	所管市町村	保健所	所管市町村
大館保健所	大館市、鹿角市、小坂町	由利本荘保健所	由利本荘市、にかほ市
北秋田保健所	北秋田市、上小阿仁村	大仙保健所	大仙市、仙北市、美郷町
能代保健所	能代市、藤里町、三種町、八峰町	横手保健所	横手市
秋田中央保健所	男鹿市、潟上市、五城目町、八郎潟町、井川町、大潟村	湯沢保健所	湯沢市、羽後町、東成瀬村
秋田市保健所	秋田市		